



รายงานผลการปฏิบัติงาน
ตามนโยบายที่แถลงต่อสภาเทศบาลเมืองทับกวาง
ประจำปีงบประมาณ พ.ศ.๒๕๖๕



ประกาศเทศบาลเมืองทับกวาง
เรื่อง รายงานผลการปฏิบัติงาน ตามนโยบายที่แถลงต่อสภาเทศบาลเมืองทับกวาง
ประจำปีงบประมาณ พ.ศ.๒๕๖๕

ตามพระราชบัญญัติเทศบาล พ.ศ.๒๔๙๖ แก้ไขเพิ่มเติม (ฉบับที่ ๑๓) พ.ศ.๒๕๕๒ มาตรา ๔๘ ทศ กำหนดว่า “ก่อนนายกเทศมนตรีเข้ารับหน้าที่ ให้นายกเทศมนตรีแถลงนโยบายต่อสภาเทศบาล โดยไม่มีการลงมติและให้นายกเทศมนตรีจัดทำรายงานแสดงผลการปฏิบัติงานตามนโยบายที่ได้แถลงไว้ต่อสภาเทศบาลเป็นประจำทุกปีและให้ประกาศไว้โดยเปิดเผยที่สำนักงานเทศบาล” ซึ่งนายกเทศมนตรีเมืองทับกวาง ได้แถลงนโยบายก่อนเข้ารับหน้าที่ต่อสภาเทศบาลเมืองทับกวาง เมื่อวันที่ ๒๘ มีนาคม ๒๕๖๔ นั้น

บัดนี้ นายกเทศมนตรีเมืองทับกวาง ได้จัดทำรายงานการปฏิบัติงานตามนโยบาย ประจำปีงบประมาณ พ.ศ.๒๕๖๕ เสร็จเรียบร้อยแล้ว สรุปพอสังเขปดังนี้

ก. ในปีงบประมาณ พ.ศ.๒๕๖๕ เทศบาลเมืองทับกวาง ได้ประมาณการรายรับ - รายจ่าย รวมทั้งข้อมูลการรับจริง - จ่ายจริง ดังนี้

- ประมาณการรายรับ ตั้งไว้ ๓๓๖,๐๒๔,๕๙๔.๐๐ บาท รับจริง ๓๔๙,๔๔๓,๒๑๒.๖๕ บาท
- ประมาณการรายจ่าย ตั้งไว้ ๓๓๕,๙๒๔,๕๙๔.๐๐ บาท จ่ายจริง ๑๙๓,๗๑๙,๐๓๖.๐๗ บาท
- ข. ผลการดำเนินการพัฒนาตามยุทธศาสตร์การพัฒนาเทศบาลเมืองทับกวางด้านต่างๆ ดังนี้

สรุปผลการพัฒนาท้องถิ่นในภาพรวม

ยุทธศาสตร์ที่ ๑ ยุทธศาสตร์การพัฒนาด้านโครงสร้างพื้นฐานและสร้างโครงข่ายคมนาคม

- | | | |
|---|-----------|---------|
| ๑) จำนวนโครงการในแผนพัฒนาท้องถิ่น | จำนวน ๑๓๖ | โครงการ |
| ๒) จำนวนโครงการในงบประมาณรายจ่ายประจำปี | จำนวน ๘๐ | โครงการ |
| ๓) จำนวนโครงการที่ดำเนินการแล้วเสร็จ | จำนวน ๑๕ | โครงการ |
| ๔) จำนวนโครงการที่อยู่ระหว่างดำเนินการ | จำนวน ๖๓ | โครงการ |
| ๕) จำนวนโครงการที่ไม่ได้ดำเนินการ | จำนวน ๒ | โครงการ |

ยุทธศาสตร์ที่ ๒ ยุทธศาสตร์การพัฒนาด้านคน สังคม เศรษฐกิจอย่างมีคุณภาพ

- | | | |
|---|----------|---------|
| ๑) จำนวนโครงการในแผนพัฒนาท้องถิ่น | จำนวน ๒๕ | โครงการ |
| ๒) จำนวนโครงการในงบประมาณรายจ่ายประจำปี | จำนวน ๑๖ | โครงการ |
| ๓) จำนวนโครงการที่ดำเนินการแล้วเสร็จ | จำนวน ๑๒ | โครงการ |
| ๔) จำนวนโครงการที่อยู่ระหว่างดำเนินการ | จำนวน - | โครงการ |
| ๕) จำนวนโครงการที่ไม่ได้ดำเนินการ | จำนวน ๔ | โครงการ |

ยุทธศาสตร์ที่ ๓ ยุทธศาสตร์การพัฒนาด้านการศึกษา ศาสนา ศิลปวัฒนธรรมจารีตประเพณี
และภูมิปัญญาท้องถิ่น

๑) จำนวนโครงการในแผนพัฒนาท้องถิ่น	จำนวน	๖๘	โครงการ
๒) จำนวนโครงการในงบประมาณรายจ่ายประจำปี	จำนวน	๖๔	โครงการ
๓) จำนวนโครงการที่ดำเนินการแล้วเสร็จ	จำนวน	๔๗	โครงการ
๔) จำนวนโครงการที่อยู่ระหว่างดำเนินการ	จำนวน	๑	โครงการ
๕) จำนวนโครงการที่ไม่ได้ดำเนินการ	จำนวน	๑๖	โครงการ

ยุทธศาสตร์ที่ ๔ ยุทธศาสตร์การพัฒนาด้านสาธารณสุขและบริหารจัดการทรัพยากรธรรมชาติและสิ่งแวดล้อม

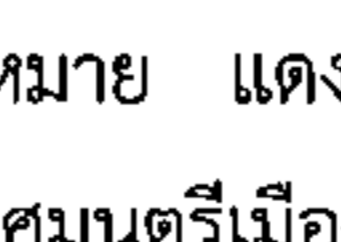
๑) จำนวนโครงการในแผนพัฒนาท้องถิ่น	จำนวน	๓๕	โครงการ
๒) จำนวนโครงการในงบประมาณรายจ่ายประจำปี	จำนวน	๓๓	โครงการ
๓) จำนวนโครงการที่ดำเนินการแล้วเสร็จ	จำนวน	๑๖	โครงการ
๔) จำนวนโครงการที่อยู่ระหว่างดำเนินการ	จำนวน	๓	โครงการ
๕) จำนวนโครงการที่ไม่ได้ดำเนินการ	จำนวน	๑๔	โครงการ

ยุทธศาสตร์ที่ ๕ ยุทธศาสตร์การพัฒนาด้านเสริมสร้างธรรมาภิบาลและการบริหารจัดการ
บ้านเมืองที่ดี

๑) จำนวนโครงการในแผนพัฒนาท้องถิ่น	จำนวน	๓๗	โครงการ
๒) จำนวนโครงการในงบประมาณรายจ่ายประจำปี	จำนวน	๑๘	โครงการ
๓) จำนวนโครงการที่ดำเนินการแล้วเสร็จ	จำนวน	๑๑	โครงการ
๔) จำนวนโครงการที่อยู่ระหว่างดำเนินการ	จำนวน	๔	โครงการ
๕) จำนวนโครงการที่ไม่ได้ดำเนินการ	จำนวน	๓	โครงการ

จึงประกาศให้ทราบโดยทั่วกัน

ประกาศ ณ วันที่ ๑ พฤศจิกายน พ.ศ.๒๕๖๕


(นายสมหมาย แดงประเสริฐ)
นายกเทศมนตรีเมืองท่งกวาง

คำปรารภ

เทศบาลเมืองทับกวาง เป็นหน่วยการบริหารราชการส่วนท้องถิ่น มีหน้าที่ในการพัฒนาท้องถิ่นและดูแลบำบัดทุกข์บำรุงสุขของประชาชนในท้องถิ่น ซึ่งการพัฒนาหรือการบริหารงานเทศบาลในปัจจุบันต้องมีการปรับปรุง เปลี่ยนแปลงอยู่ตลอดเวลา เพื่อให้แนวทางการพัฒนาสอดคล้องกับการพัฒนาจังหวัดและการพัฒนาระดับประเทศ

นับตั้งแต่กระผม นายสมหมาย แดงประเสริฐ นายกเทศมนตรีเมืองทับกวาง ซึ่งมาจากการเลือกตั้งโดยตรงของประชาชนในเขตเทศบาลเมืองทับกวาง เลือกตั้งเมื่อวันที่ ๒๘ มีนาคม ๒๕๖๔ ซึ่งมีคณะผู้บริหารเทศบาล และสมาชิกสภาเทศบาลเมืองทับกวาง ประกอบด้วย

ฝ่ายบริหาร ประกอบด้วย

๑. นายสมหมาย	แดงประเสริฐ	ตำแหน่ง	นายกเทศมนตรี
๒. นายบุญส่ง	แดงประเสริฐ	ตำแหน่ง	รองนายกเทศมนตรี
๓. นายเกียรติศักดิ์	จันทร์วิจิตร	ตำแหน่ง	รองนายกเทศมนตรี
๔. นายวินัย	สว่างอารมณ์	ตำแหน่ง	รองนายกเทศมนตรี
๕. นายพิชิต	โพธิ์ศรี	ตำแหน่ง	ที่ปรึกษานายกเทศมนตรี
๖. นางสาวไพลิน	บุญเดชพิทักษ์	ตำแหน่ง	เลขานุการนายกเทศมนตรี
๗. นายประสพสุข	บุตดาพันธ์	ตำแหน่ง	เลขานุการนายกเทศมนตรี

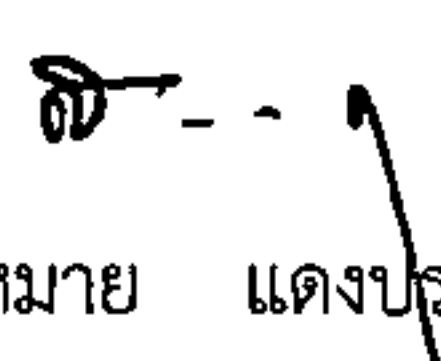
ฝ่ายสภาเทศบาล ประกอบด้วย

๑. นางวิบูลย์ศิริ	บุญพัฒน์	ตำแหน่ง	ประธานสภาเทศบาล
๒. นายประพัฒน์	เพื่อนจันทิก	ตำแหน่ง	รองประธานสภาเทศบาล
๓. นายประสงค์	เงินแก้ว	ตำแหน่ง	สมาชิกสภาเทศบาล
๔. นางสมใจ	คำสัตย์	ตำแหน่ง	สมาชิกสภาเทศบาล
๕. นายชาญพงศ์	บุตดาพันธ์	ตำแหน่ง	สมาชิกสภาเทศบาล
๖. นางสมบัติ	รัตนะ	ตำแหน่ง	สมาชิกสภาเทศบาล
๗. นายธณัท	บำรุงราษฎร์	ตำแหน่ง	สมาชิกสภาเทศบาล
๘. นายจันทิ	สีมาลา	ตำแหน่ง	สมาชิกสภาเทศบาล
๙. นางประนอม	จิวารักษ์	ตำแหน่ง	สมาชิกสภาเทศบาล
๑๐. นางสาวชุติมันต์	นะพุทธะ	ตำแหน่ง	สมาชิกสภาเทศบาล
๑๑. นายสมาน	แก่นพุทธา	ตำแหน่ง	สมาชิกสภาเทศบาล
๑๒. นางเบญจวรรณ	ใจสูงเนิน	ตำแหน่ง	สมาชิกสภาเทศบาล
๑๓. นางสมพร	เพ็งแพง	ตำแหน่ง	สมาชิกสภาเทศบาล
๑๔. นายวิสัยธนภูมิ	จันทร์ตัน	ตำแหน่ง	สมาชิกสภาเทศบาล
๑๕. นายพรมมา	น้อยเสนา	ตำแหน่ง	สมาชิกสภาเทศบาล
๑๖. นายวิทยา	การะเกตุ	ตำแหน่ง	สมาชิกสภาเทศบาล
๑๗. นายทง	พะวงจิตร	ตำแหน่ง	สมาชิกสภาเทศบาล
๑๘. นายปู	แดงอ่อน	ตำแหน่ง	สมาชิกสภาเทศบาล

ได้เข้ามาบริหารงานในเทศบาลเมืองทับกวาง โดยตระหนักถึงภารกิจหน้าที่ที่ได้รับมอบหมาย จากประชาชนให้มาพัฒนาอย่างต่อเนื่อง จึงได้กำหนดนโยบายการบริหารเชิงรุกและโปร่งใส โดยเน้นให้ ประชาชนมีส่วนร่วมผ่านทางตัวแทนของประชาชน คือกรรมการชุมชน อาสาสมัครสาธารณสุขชุมชน และสมาชิกสภาเทศบาลเมืองทับกวาง ทั้ง ๓ เขต เพื่อให้ประชาชนได้รับการบริการสาธารณะอย่างรวดเร็ว และทั่วถึง เพื่อสนองตอบนโยบายรัฐบาลประกอบกับพระราชบัญญัติเทศบาล พ.ศ.๒๕๙๖ แก้ไขเพิ่มเติม (ฉบับที่ ๑๓) พ.ศ.๒๕๕๒ กำหนดให้ก่อนนายกเทศมนตรีเข้ารับหน้าที่ ให้นายกเทศมนตรีแถลงนโยบาย ต่อสภาเทศบาลและจัดทำรายงานแสดงผลการปฏิบัติงานเป็นประจำทุกปี และให้ประกาศให้ประชาชน ทราบด้วย โดยการจัดทำรายงานแสดงผลการปฏิบัติงาน ประจำปีงบประมาณ พ.ศ.๒๕๖๕ ได้ดำเนินการจัดทำ เสร็จเรียบร้อยแล้ว

การบริหารงานของเทศบาลเมืองทับกวาง อาจไม่สำเร็จหากปราศจากความร่วมมือร่วมใจ การเสียสละ และความวิริยะอุตสาหะในการปฏิบัติหน้าที่ของสมาชิกสภาเทศบาล องค์กรต่างๆ พนักงาน เทศบาล พนักงานจ้างเทศบาลทุกคน ตลอดจนส่วนราชการและหน่วยงานที่เกี่ยวข้อง

ในนามของเทศบาลเมืองทับกวาง ขอขอบพระคุณท่านผู้ว่าราชการจังหวัดสระบุรี ท่านรอง ผู้ว่าราชการจังหวัดสระบุรี ท่านนายอำเภอแก่งคอย ส่วนราชการ หน่วยงานภาครัฐและเอกชน กำนัน ผู้ใหญ่บ้าน ประธานชุมชนและคณะกรรมการชุมชน อาสาสมัครสาธารณสุขชุมชน อาสาสมัครป้องกันภัย ฝ่ายพลเรือน และประชาชนในเขตเทศบาลเมืองทับกวางทุกท่าน ที่ให้การสนับสนุนการบริหารงาน ของเทศบาลเมืองทับกวาง ให้สำเร็จลุล่วงไปด้วยดี มา ณ โอกาสนี้


 (นายสมหมาย แดงประเสริฐ)
 นายกเทศมนตรีเมืองทับกวาง

อำนาจหน้าที่ของเทศบาลเมืองทับกวาง

เทศบาลเมืองทับกวาง เป็นองค์กรปกครองส่วนท้องถิ่น มีอำนาจหน้าที่ในการปฏิบัติงาน เป็นไปเพื่อประโยชน์สุขของประชาชนในท้องถิ่นของตนเอง โดยวิธีการบริหารกิจการบ้านเมืองที่ดี และให้คำนึงถึงการมีส่วนร่วมของประชาชนในการจัดทำแผนพัฒนาเทศบาล การจัดทำงบประมาณ การจัดซื้อจัดจ้าง การตรวจสอบ การประเมินผลการปฏิบัติงาน การเปิดเผยข้อมูลข่าวสาร และหน้าที่ในการจัดระบบ การบริการสาธารณะ ทั้งนี้ ให้เป็นไปตามกฎหมาย ระเบียบ ข้อบังคับว่าด้วยการนั้นและหลักเกณฑ์และวิธีการที่กฎหมายกำหนด

๑. พระราชบัญญัติเทศบาล พ.ศ.๒๕๔๒ และที่แก้ไขเพิ่มเติม ภายใต้บังคับแห่งกฎหมาย เทศบาลเมืองมีหน้าที่ต้องทำในเขตเทศบาล ดังต่อไปนี้

มาตรา ๕๐

- (๑) รักษาความสงบเรียบร้อยของประชาชน
- (๒) ให้มีการบำรุงทางบกและทางน้ำ
- (๓) รักษาความสะอาดของถนน ทางเท้า และที่สาธารณะ รวมทั้งการกำจัดขยะมูลฝอย และสิ่งปฏิกูล
- (๔) ป้องกันและระงับโรคติดต่อ
- (๕) ให้มีเครื่องใช้ในการดับเพลิง
- (๖) ให้ราษฎรได้รับการศึกษาอบรม
- (๗) ส่งเสริมการพัฒนาสตรี เด็ก เยาวชน ผู้สูงอายุ และผู้พิการ
- (๘) บำรุงศิลปะ จารีตประเพณี ภูมิปัญญาท้องถิ่น และวัฒนธรรมอันดีของท้องถิ่น
- (๙) หน้าที่อื่นตามที่กฎหมายบัญญัติให้เป็นหน้าที่ของเทศบาล

มาตรา ๕๓

- (๑) ให้มีน้ำสะอาดหรือการประปา
- (๒) ให้มีโรงฆ่าสัตว์
- (๓) ให้มีและบำรุงสถานที่ทำการพิทักษ์และรักษาคนเจ็บไข้
- (๔) ให้มีและบำรุงทางระบายน้ำ
- (๕) ให้มีและบำรุงส้วมสาธารณะ
- (๖) ให้มีและบำรุงการไฟฟ้าหรือแสงสว่างโดยวิธีอื่น
- (๗) ให้มีการดำเนินกิจการโรงรับจำนำหรือสถานสินเชื่อท้องถิ่น

ฯลฯ

มาตรา ๕๔ ภายใต้บังคับแห่งกฎหมาย เทศบาลเมืองอาจจัดทำกิจการใดๆ ในเขตเทศบาล
ดังต่อไปนี้

- (๑) ให้มีตลาดท่าเทียบเรือและท่าข้าม
- (๒) ให้มีสุสานและฌาปนสถาน
- (๓) บำรุงและส่งเสริมการทำมาหากินของราษฎร
- (๔) ให้มีและบำรุงการสงเคราะห์มารดาและเด็ก
- (๕) ให้มีและบำรุงโรงพยาบาล
- (๖) ให้มีการสาธารณสุข
- (๗) จัดทำกิจการซึ่งจำเป็นเพื่อการสาธารณสุข
- (๘) จัดตั้งและบำรุงโรงเรียนอาชีวศึกษา
- (๙) ให้มีและบำรุงสถานที่สำหรับการกีฬาและพลศึกษา
- (๑๐) ให้มีและบำรุงสวนสาธารณะ สวนสัตว์และสถานที่พักผ่อนหย่อนใจ
- (๑๑) ปรับปรุงแหล่งเสื่อมโทรม และรักษาความสะอาดเรียบร้อยของท้องถิ่น
- (๑๒) เทศพาณิชย์

๒. พระราชบัญญัติกำหนดแผนและขั้นตอนการกระจายอำนาจให้แก่องค์กรปกครอง
ส่วนท้องถิ่น พ.ศ.๒๕๕๒ ว่าด้วยการกำหนดอำนาจและหน้าที่ในการจัดระบบบริการสาธารณะ มาตรา ๑๖
ให้เทศบาลมีอำนาจและหน้าที่ในการจัดระบบบริการสาธารณะเพื่อประโยชน์ของประชาชนในท้องถิ่นตนเอง
ดังนี้

- (๑) การจัดทำแผนพัฒนาท้องถิ่นของตนเอง
- (๒) การจัดให้มีและบำรุงรักษาทางบก ทางน้ำ และทางระบายน้ำ
- (๓) การจัดให้มีและควบคุมตลาด ท่าเทียบเรือ ท่าข้ามและที่จอดรถ
- (๔) การสาธารณสุขโรคและการก่อสร้างอื่นๆ
- (๕) การสาธารณสุข
- (๖) การส่งเสริม การฝึก และประกอบอาชีพ
- (๗) การพาณิชย์ และการส่งเสริมการลงทุน
- (๘) การส่งเสริมการท่องเที่ยว
- (๙) การจัดการศึกษา
- (๑๐) การสังคมสงเคราะห์ และการพัฒนาคุณภาพชีวิตเด็ก สตรี คนชรา และผู้ด้อยโอกาส
- (๑๑) การบำรุงรักษาศิลปะ จารีตประเพณี ภูมิปัญญาท้องถิ่นและวัฒนธรรมอันดีของ
ท้องถิ่น
- (๑๒) การปรับปรุงแหล่งชุมชนแออัด และการจัดการเกี่ยวกับที่อยู่อาศัย

- (๑๓) การจัดให้มีและบำรุงรักษาสถานที่พักผ่อนหย่อนใจ
- (๑๔) การส่งเสริมการกีฬา
- (๑๕) การส่งเสริมประชาธิปไตย ความเสมอภาค และสิทธิเสรีภาพของประชาชน
- (๑๖) การส่งเสริมการมีส่วนร่วมของราษฎรในการพัฒนาท้องถิ่น
- (๑๗) การรักษาความสะอาด และความเป็นระเบียบเรียบร้อยของบ้านเมือง
- (๑๘) การกำจัดมูลฝอย สิ่งปฏิกูล และน้ำเสีย
- (๑๙) การสาธารณสุข การอนามัยครอบครัว และการรักษาพยาบาล
- (๒๐) การจัดให้มีและควบคุมสุสานและฌาปนสถาน
- (๒๑) การควบคุมการเลี้ยงสัตว์
- (๒๒) การจัดให้มีและควบคุมการฆ่าสัตว์
- (๒๓) การรักษาความปลอดภัย ความเป็นระเบียบเรียบร้อยและการอนามัยโรงมหรสพ และสาธารณสถานอื่นๆ
- (๒๔) การจัดการ การบำรุงรักษา และการใช้ประโยชน์จากป่าไม้ ที่ดิน ทรัพยากรธรรมชาติและสิ่งแวดล้อม
- (๒๕) การผังเมือง
- (๒๖) การขนส่งและการวิศวกรรมจราจร
- (๒๗) การดูแลรักษาที่สาธารณะ
- (๒๘) การควบคุมอาคาร
- (๒๙) การป้องกันและบรรเทาสาธารณภัย
- (๓๐) การรักษาความสงบเรียบร้อย การส่งเสริมและสนับสนุนการป้องกันและรักษาความปลอดภัยในชีวิตและทรัพย์สิน
- (๓๑) กิจการอื่นใดที่เป็นประโยชน์ของประชาชนในท้องถิ่น ตามที่คณะกรรมการประกาศ กำหนด

๓. อำนาจหน้าที่ตามกฎหมาย เช่น

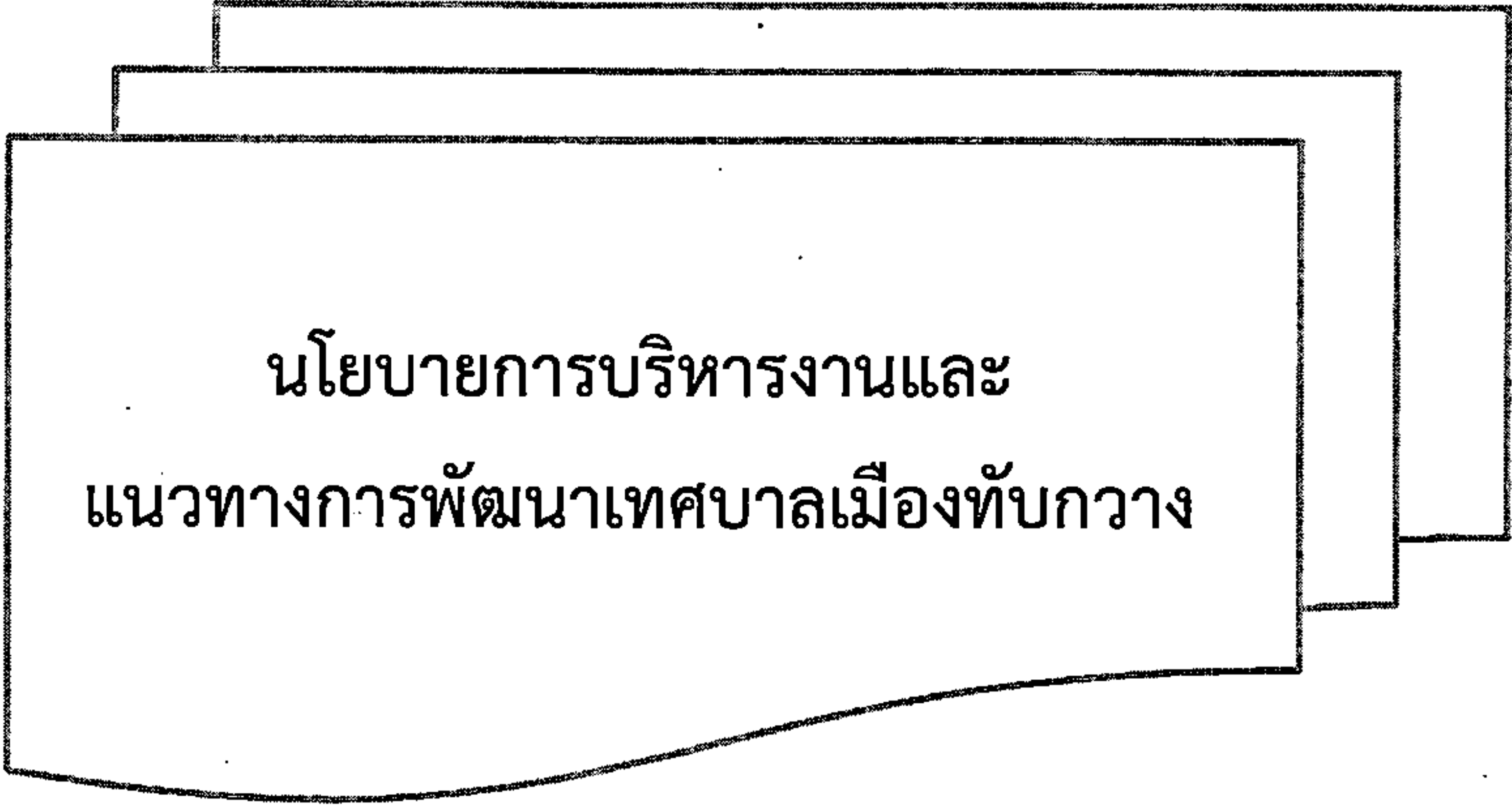
- (๑) พระราชบัญญัติการทะเบียนราษฎร พ.ศ. ๒๕๓๔ และที่แก้ไขเพิ่มเติม
- (๒) พระราชบัญญัติการศึกษาแห่งชาติ พ.ศ. ๒๕๔๒ และที่แก้ไขเพิ่มเติม
- (๓) พระราชบัญญัติป้องกันและบรรเทาสาธารณภัย พ.ศ. ๒๕๕๐ และที่แก้ไขเพิ่มเติม
- (๔) พระราชบัญญัติภาษีโรงเรือนและที่ดิน พ.ศ. ๒๔๗๕ และที่แก้ไขเพิ่มเติม
- (๕) พระราชบัญญัติภาษีบำรุงท้องที่ พ.ศ. ๒๕๐๘ และที่แก้ไขเพิ่มเติม
- (๖) พระราชบัญญัติภาษีป้าย พ.ศ. ๒๕๑๐ และที่แก้ไขเพิ่มเติม
- (๗) พระราชบัญญัติการสาธารณสุข พ.ศ. ๒๕๓๕ และที่แก้ไขเพิ่มเติม

/(๘) พระราช

- (๘) พระราชบัญญัติรักษาความสะอาดและความเป็นระเบียบเรียบร้อยของบ้านเมือง พ.ศ. ๒๕๓๕ และที่แก้ไขเพิ่มเติม
- (๙) พระราชบัญญัติควบคุมอาคาร พ.ศ. ๒๕๒๒ และที่แก้ไขเพิ่มเติม
- (๑๐) พระราชบัญญัติอำนาจความสะดวกในการพิจารณาอนุญาตของทางราชการ พ.ศ. ๒๕๕๘
- (๑๑) พระราชบัญญัติหอพัก พ.ศ. ๒๕๕๘
- (๑๒) พระราชบัญญัติควบคุมการขอทาน พ.ศ. ๒๕๕๙

ฯลฯ

นอกจากหน้าที่ที่เทศบาลต้องทำในเขตเทศบาลแล้ว อาจทำกิจการนอกเขตเทศบาล หรือ กระทบการร่วมกับบุคคลอื่น โดยกิจการนั้นจำเป็นต้องทำและเป็นกิจการที่เกี่ยวข้องกับการที่ดำเนิน ตามอำนาจหน้าที่ภายในเขตเทศบาล ทั้งนี้ ต้องได้รับความเห็นชอบจากสภาเทศบาล และได้รับอนุมัติจาก ผู้ว่าราชการจังหวัด นอกจากนี้เทศบาลยังมีอำนาจตราเทศบัญญัติ โดยไม่ขัดหรือแย้งต่อกฎหมาย และมีบทลงโทษปรับผู้ละเมิดไว้ด้วยก็ได้ แต่ห้ามมิให้เกินหนึ่งพันบาท ในการดำเนินการดังกล่าวเทศบาล ได้จัดทำแผนพัฒนาท้องถิ่น เพื่อใช้แนวทางในการพัฒนาท้องถิ่นต่อไป



นโยบายการบริหารงานและ
แนวทางการพัฒนาเทศบาลเมืองทับกวาง

คำแถลงนโยบาย

นายสมหมาย แดงประเสริฐ นายกเทศมนตรีเมืองทับกวาง
แถลงต่อสภาเทศบาลเมืองทับกวาง

เรียน ท่านประธานสภาเทศบาลเมืองทับกวาง ที่เคารพ

ตามที่คณะกรรมการการเลือกตั้งได้จัดให้มีการเลือกตั้งนายกเทศมนตรีและสมาชิกสภาเทศบาลเมืองทับกวาง เมื่อวันที่ ๒๘ มีนาคม ๒๕๖๔ และกระผมนายสมหมาย แดงประเสริฐ ได้รับความไว้วางใจจากพี่น้องประชาชนในเขตเทศบาลเมืองทับกวางให้ดำรงตำแหน่ง นายกเทศมนตรีเมืองทับกวาง โดยคณะกรรมการการเลือกตั้ง ได้ประกาศผลการเลือกตั้งนายกเทศมนตรีเมืองทับกวาง อำเภอแก่งคอย จังหวัดสระบุรี ประกาศ ณ วันที่ ๒๗ เมษายน ๒๕๖๔

เพื่อให้เป็นไปตาม พระราชบัญญัติเทศบาล พ.ศ.๒๔๙๖ แก้ไขเพิ่มเติมถึง (ฉบับที่ ๑๔) พ.ศ.๒๕๖๒ มาตรา ๔๘ ทศ^{๕๕} ซึ่งกำหนดให้นายกเทศมนตรี แถลงนโยบายต่อสภาเทศบาลก่อนเข้ารับหน้าที่ในการบริหารกิจการเทศบาล กระผมจึงขออนุญาตต่อประธานสภาเทศบาลเมืองทับกวาง แถลงนโยบายการบริหารกิจการเทศบาลต่อสภาเทศบาลเมืองทับกวาง ซึ่งนโยบายดังกล่าวจะใช้เป็นแนวทางในการบริหารพัฒนาเทศบาลเมืองทับกวาง ตลอดระยะเวลา ๔ ปีนับตั้งแต่บัดนี้ไป ทั้งนี้เพื่อประโยชน์สุขของพี่น้องประชาชนชาวทับกวาง ผมจะดำเนินงานตามอำนาจหน้าที่ของเทศบาล ตามที่กฎหมายกำหนดไว้ และรับผิดชอบต่อการบริหารงานเทศบาล ให้เป็นไปตามกฎหมาย ระเบียบ ข้อบังคับ เทศบัญญัติ และนโยบายที่กำหนดขึ้น โดยยึดหลักการ ตามระบอบประชาธิปไตยแบบมีส่วนร่วม ให้ครอบคลุมและสอดคล้อง กับนโยบายของรัฐบาล นโยบายของกระทรวงมหาดไทย และนโยบายของจังหวัดสระบุรี โดยมีเจตนารมณ์ที่จะบริหารท้องถิ่นให้มีเสถียรภาพเกิดความมั่นคง ทั้งในทางเศรษฐกิจ สังคม และการเมืองการปกครอง รวมทั้ง “สานงานต่อกองานใหม่” ให้ทับกวางเป็นเมืองน่าอยู่ (TUBKWANG Lively Town) โดยพัฒนาปรับปรุงงานเดิมให้มีประสิทธิภาพยิ่งขึ้น และพัฒนาสร้างงานใหม่ให้เทศบาลเมืองทับกวาง มีสภาพแวดล้อมที่น่าอยู่ น่าอาศัย มีชีวิตความเป็นอยู่ที่ดี

ท่านประธานสภาเทศบาลเมืองทับกวาง และท่านสมาชิกสภาเทศบาลเมืองทับกวาง ผู้ทรงเกียรติทุกท่าน เพื่อให้กิจการเทศบาลเมืองทับกวาง เป็นไปด้วยความเรียบร้อย และสามารถสร้างเมืองทับกวาง ให้เป็นเมืองน่าอยู่ กระผมในฐานะนายกเทศมนตรีเมืองทับกวาง ขอแถลงนโยบายการพัฒนาเทศบาลเมืองทับกวาง ดังนี้

๑.นโยบายด้านการเมืองการบริหาร

เป็นนโยบายที่มุ่งมั่นให้การบริหารกิจการของเทศบาล มีความกะทัดรัด มีประสิทธิภาพ สามารถสนองต่อความต้องการของประชาชนโดยส่วนรวมเป็นหลัก รวดเร็ว ถูกต้อง และทั่วถึงเสมอภาค เท่าเทียมกัน ตอบสนองภารกิจของรัฐอย่างมีประสิทธิภาพ นำหลักการบริหารกิจการบ้านเมืองที่ดีมาใช้ในการบริหาร โดยเน้นนำหลักธรรมาภิบาล คือหลักนิติธรรม คุณธรรม ความคุ้มค่า มีส่วนร่วม รับผิดชอบ โปร่งใสตรวจสอบได้ โดยมีแนวทางการดำเนินนโยบายดังนี้

๑.๑ การดำเนินการทางการเมือง จะใช้แนวทางในการปกครองในระบอบประชาธิปไตยอันมีพระมหากษัตริย์เป็นประมุข โดยเปิดโอกาสให้ประชาชน มีส่วนร่วมในการบริหารกิจการกรมเทศบาล ทั้งร่วมคิด ร่วมทำ ร่วมเสนอแนะ และร่วมตรวจสอบ ในฐานะความเป็นเจ้าของเทศบาล

๑.๒ ดำเนินการบริหารกิจการเทศบาล โดยมุ่งพัฒนาองค์กรให้เป็นองค์กรที่เล็ก กะทัดรัดและมีประสิทธิภาพ เร่งรัดปรับปรุงให้หน่วยงานต่างๆ พัฒนาระบบการทำงานที่สั้นกระชับ รวดเร็ว ถูกต้อง สามารถเป็นหน่วยงานที่ให้บริการประชาชนได้อย่างรวดเร็ว มีประสิทธิภาพ และเกิดความพึงพอใจ

๑.๓ ส่งเสริมและสนับสนุนประสานความร่วมมือระหว่างองค์กร ร่วมระหว่างองค์กร ปกครองส่วนท้องถิ่น ส่วนราชการต่างๆ ภาคเอกชน เพื่อการบูรณาการความร่วมมือในการแก้ไขปัญหาต่างๆ อย่างเป็นระบบ

๑.๔ จะเร่งรัดพัฒนา เครื่องมือเครื่องใช้ในการปฏิบัติงาน โดยนำเทคโนโลยีสารสนเทศ เข้ามาใช้เพื่อให้สามารถให้บริการข้อมูลข่าวสารแก่ประชาชนได้อย่างรวดเร็วมีประสิทธิภาพ พร้อมทั้งอบรมความรู้ในการปฏิบัติงานให้กับพนักงานเทศบาลทุกระดับ อย่างต่อเนื่อง เพื่อเพิ่มขีดความสามารถตลอดจนพัฒนาเพื่อให้เกิดจิตสำนึกในการให้บริการมากยิ่งขึ้น พัฒนาการให้บริการสู่ความเป็นเลิศด้านบริการ และไอซีที (ICT) Information Communication Technology

๑.๕ ส่งเสริมและสนับสนุนพัฒนาคุณภาพชีวิตของพนักงานเทศบาลเมืองทับกวาง เพื่อให้สามารถดำรงชีพ ได้อย่างมีศักดิ์ศรี และจัดให้มีสวัสดิการตามความเหมาะสมกับสภาพการทำงานและสถานการณ์ค่าครองชีพที่เปลี่ยนแปลงไป โดยยึดหลักเศรษฐกิจพอเพียง เป็นแนวปฏิบัติ

๑.๖ ผลักดันให้เกิดการเปลี่ยนแปลงฐานะขององค์กร ให้เกิดความคล่องตัวและประสิทธิภาพ ในการบริหารจัดการงานปัญหาของท้องถิ่น สนองตอบต่อปัญหา ความต้องการของประชาชน

๒.นโยบายด้านการพัฒนาโครงสร้างพื้นฐาน

จะดำเนินการสานต่อการปรับปรุงและพัฒนาโครงสร้างพื้นฐานทั้งประเภทสาธารณูปโภค สาธารณูปการ เพื่อให้ประชาชนที่อาศัยอยู่ในเขตเทศบาลได้รับความสะดวกสบาย โดยมีเป้าหมายหลักนำไหล ไฟสว่าง ทางสะดวก การสื่อสารครอบคลุมทุกพื้นที่ โดยมีแนวทางการดำเนินงาน ดังนี้

๒.๑ ดำเนินการสานต่อการปรับปรุงก่อสร้างระบบสาธารณูปโภค ต่างๆ ที่จำเป็น เช่น ถนน ทางเท้า ท่อระบายน้ำ ในส่วนที่ยังขาดอยู่ให้ครบถ้วน เต็มพื้นที่ และให้ได้มาตรฐาน สามารถเชื่อมโยงกัน เพื่อความสะดวกและปลอดภัยในการสัญจรไปมาของประชาชน

๒.๒ ดำเนินการปรับปรุงระบบไฟฟ้าแสงสว่างให้ทั่วถึง เพียงพอกับความต้องการของชุมชน เพื่อความปลอดภัยในชีวิตและทรัพย์สินของประชาชน

๒.๓ ปรับปรุงระบบสัญญาณจราจร เครื่องหมายจราจร ให้เป็นระบบที่มีความทันสมัย เพื่ออำนวยความสะดวกและความปลอดภัยแก่ผู้ใช้รถใช้ถนน

๒.๔ ดำเนินการปรับปรุงและจัดระบบผังเมือง ให้สอดคล้องและรองรับการขยายตัวเมือง อย่างเหมาะสม รวมถึงการปรับภูมิทัศน์ ให้สวยงามและเป็นระเบียบเรียบร้อย

๓.นโยบายด้านการพัฒนาสังคม

จะส่งเสริมงานด้านการพัฒนาด้านการศึกษา การกีฬา ศาสนา ศิลปวัฒนธรรม ภูมิปัญญา ท้องถิ่น การสาธารณสุข การพัฒนาชุมชน และความมั่นคงปลอดภัยในชีวิตและทรัพย์สินของประชาชนดังนี้

๓.๑ ด้านการศึกษา การกีฬา ศาสนา ศิลปวัฒนธรรม ภูมิปัญญาท้องถิ่น เพื่อเป็นการส่งเสริม จัดการศึกษาให้ได้มาตรฐาน ส่งเสริมด้านกีฬา ศาสนา ศิลปวัฒนธรรม ภูมิปัญญาท้องถิ่น มีแนวทางการ ดำเนินนโยบายดังนี้

๓.๑.๑ พัฒนาคุณภาพการศึกษาของโรงเรียนเทศบาลให้ได้มาตรฐานสากล และมุ่ง พัฒนาการศึกษาสู่ความเป็นเลิศทางวิชาการ ส่งเสริมคุณภาพนักเรียนทุกสังกัดในเขตเทศบาลเมืองทับกวาง ขยายโอกาสทางการศึกษาให้หลากหลาย ส่งเสริมการเรียนรู้นอกห้องเรียน ส่งเสริมการเรียนรู้ จากประสบการณ์ตรง การจัดสรรงบประมาณ สนับสนุนการพัฒนาคุณภาพการศึกษาของโรงเรียน ให้เป็น โรงเรียนแห่งความสุข (School of Happiness) เป็นสังคมแห่งการเรียนรู้

มีการพัฒนาบุคลากรครูให้เป็นผู้ที่มีความรู้ในทางวิชาการ และสามารถถ่ายทอดความรู้ สู่ผู้เรียนได้เป็นอย่างดี พัฒนานักเรียนให้มีความสุขต่อการเรียนรู้ และเป็นคนดีของสังคม เพื่อเป็นรากฐาน ที่มั่นคงในการพัฒนาประเทศอย่างยั่งยืน เพิ่มจำนวนการบริการรถ รับ - ส่ง นักเรียนให้เพียงพอกับจำนวน นักเรียน

๓.๑.๒ พัฒนาและปรับปรุงศูนย์พัฒนาเด็กเล็กในชุมชนให้มีสภาพแวดล้อมที่ดี การ จัดการเรียนการสอนและอุปกรณ์ที่ดีมีคุณภาพ ทันสมัย เพื่อพัฒนาความพร้อมของเด็กก่อนเข้าสู่ระบบโรงเรียน

๓.๑.๓ ส่งเสริมการเล่นกีฬาเพื่อสุขภาพในทุกระดับ และจัดให้มีกิจกรรมนันทนาการ เพื่อประชาชน รวมทั้งกิจกรรมของเด็กและเยาวชน

๓.๑.๔ ส่งเสริมกิจกรรมด้านศาสนา เพื่อเป็นเครื่องยึดเหนี่ยวจิตใจของชาวทับกวาง ดังเช่น โครงการบวชสามเณรภาคฤดูร้อน และการจัดพิธีกรรมทางศาสนา เนื่องในวันสำคัญต่างๆ

๓.๑.๕ ดำเนินการจัดให้มีการอนุรักษ์ บำรุงรักษา ศิลปะ วัฒนธรรม ขนบธรรมเนียม จารีตประเพณีและภูมิปัญญาท้องถิ่น ดังเช่น งานประเพณีทำบุญตักบาตรปีใหม่ งานประเพณีสงกรานต์ งานประเพณีลอยกระทง

๓.๒ ด้านการสาธารณสุข จะดำเนินการพัฒนาทางด้านสาธารณสุขเชิงรุก คือเน้นการสร้าง เสริมสุขภาพของคนในชุมชน เพื่อให้มีสุขภาพร่างกายที่แข็งแรงปราศจากโรค โดยมีแนวทางในการดำเนิน นโยบายดังนี้

๓.๒.๑ เสริมสร้างสุขภาพของประชาชน โดยเน้นการส่งเสริมให้มีการออกกำลังกาย ส่งเสริมการเล่นกีฬา การสร้างส่วนสุขภาพและสนามเด็กเล่นภายในชุมชน

๓.๒.๒ ดำเนินการเร่งรัดปรับปรุงการให้บริการทางด้านสาธารณสุข จัดระบบ หลักประกันสุขภาพ ให้สามารถเป็นหน่วยงานที่ให้บริการด้านการสร้างเสริมสุขภาพ และเป็นสถานพยาบาล เบื้องต้นได้อย่างมีประสิทธิภาพและมีคุณภาพ จัดสร้างศูนย์บริการสาธารณสุขไว้บริการประชาชน

๓.๒.๓ เร่งรัดและขยายงานสาธารณสุขมูลฐาน ลงสู่ประชาชนอย่างทั่วถึง โดยให้ความสำคัญกับการพัฒนาบุคลากร กลุ่มสตรีอาสาสมัคร การฝึกอบรมอาสาสมัครสาธารณสุข (อสม.) และการฝึกอบรมทบทวน การเพิ่มความรู้ การจัดกิจกรรมต่างๆ เพื่อสร้างบุคลากรที่ทำหน้าที่เป็นแกนหลักในการพัฒนาทางด้านสาธารณสุขมูลฐานในชุมชน โดยมีศูนย์สาธารณสุขมูลฐานประจำชุมชน (ศสมช.) เป็นศูนย์กลาง

๓.๒.๓ พัฒนาปรับปรุงด้านการรักษาความสะอาด การกำจัดขยะมูลฝอย ให้มีประสิทธิภาพ มีการจัดเก็บมูลฝอยอย่างทั่วถึง เร่งรัดโครงการต่างๆ เพื่อสร้างจิตสำนึกในการลดปริมาณขยะมูลฝอย การคัดแยกขยะ และดำเนินการกำจัดขยะมูลฝอยอย่างมีระบบ โดยเน้นการนำขยะมาใช้ให้เกิดประโยชน์

๓.๓ ด้านการพัฒนาชุมชนและสวัสดิการ เนื่องจากภายในเขตเทศบาลมีชุมชน ทั้งหมด ๓๒ ชุมชน ประชาชนหลายคนยังมีสภาพความเป็นอยู่ที่ไม่เหมาะสม ดังนั้น เพื่อเป็นการพัฒนาระดับคุณภาพชีวิตของประชาชนให้ดียิ่งขึ้น โดยมีแนวทางการดำเนินนโยบาย ดังนี้

๓.๓.๑ สนับสนุนให้มีการพัฒนาปรับปรุงสภาพแวดล้อมของชุมชน ให้เป็นชุมชนน่าอยู่ น่าอาศัย มีสภาพแวดล้อมที่ดี มีที่อยู่อาศัยที่มั่นคง มีระบบสาธารณูปโภค สาธารณูปการครบถ้วน จัดสวัสดิการเบี้ยยังชีพผู้สูงอายุ เบี้ยยังชีพผู้พิการ และโครงการเทศบาลพบประชาชน

๓.๓.๒ สนับสนุนให้ประชาชนเข้ามามีส่วนร่วม ในกระบวนการพัฒนาตนเอง ตามโครงการต่างๆที่เทศบาลจัดขึ้น

๓.๓.๓ สนับสนุนส่งเสริมการบริหารงานของคณะกรรมการชุมชน ให้เป็นองค์กรที่สามารถช่วยเหลือตนเองได้ แก้ไขปัญหาในเบื้องต้นได้เอง และทำหน้าที่เป็นตัวแทนของประชาชน ในการนำปัญหาและความต้องการของประชาชนมาเสนอให้เทศบาล และหน่วยงานที่เกี่ยวข้องเข้าสนับสนุนช่วยเหลือ พร้อมทั้งเป็นตัวแทนของเทศบาลในการเผยแพร่ข้อมูลข่าวสารและการบริการของเทศบาลไปสู่ประชาชนในชุมชนได้อย่างทั่วถึง

๓.๔ ด้านความมั่นคงปลอดภัยในชีวิตและทรัพย์สินของประชาชน เพื่อให้เกิดความเชื่อมั่น ความมั่นคงปลอดภัยในชีวิตและทรัพย์สินของประชาชน โดยมีแนวทางการดำเนินการดังนี้

๓.๔.๑ ส่งเสริมสนับสนุนการดำเนินการจัดตั้งชุมชนเข้มแข็ง เพื่อเอาชณะยาเสพติด ทำให้ครอบครัวอบอุ่น เพื่อให้การดำเนินงานด้านการป้องกันและปราบปรามยาเสพติดเป็นไปอย่างต่อเนื่อง ชุมชนสามารถคุ้มครองป้องกัน ไม่ให้เกิดการแพร่ระบาดของยาเสพติดเข้ามาในชุมชน และป้องกันไม่ให้คนในชุมชนกลับไปเสพยาเสพติดได้อีก

๓.๔.๒ เสริมสร้างประสิทธิภาพในการป้องกันและบรรเทาสาธารณภัย การป้องกันและระงับอัคคีภัย โดยการจัดหาเครื่องมือเครื่องใช้ การจัดหาอุปกรณ์ดับเพลิงติดตั้งในจุดที่เสี่ยงต่อการเกิดอัคคีภัย และตามชุมชนทุกชุมชน เพิ่มการฝึกอบรมอาสาสมัครป้องกันภัยฝ่ายพลเรือนให้มากขึ้น เพื่อให้เป็นกำลังสนับสนุนในการป้องกันและบรรเทาสาธารณภัย และการแก้ไขปัญหาแบบบูรณาการร่วมกับทุกภาคส่วนอย่างต่อเนื่องและยั่งยืน

๓.๔.๓ เสริมสร้างศักยภาพของกล้องโทรทัศน์วงจรปิด CCTV ให้มีประสิทธิภาพการใช้งานสูงสุด ทั้งนี้เพื่อเฝ้าระวังความปลอดภัยให้กับประชาชนทั่วไป

๔.นโยบายด้านการจัดการทรัพยากรธรรมชาติและสิ่งแวดล้อม

ด้วยในเขตเทศบาลเมืองทับกวางมีสถานประกอบการ และโรงงานอุตสาหกรรมจึงทำให้เกิดมลภาวะทั้งเสียง น้ำ อากาศ ประกอบกับปัจจุบันโลกประสบปัญหาโลกร้อน ทำให้ภูมิอากาศเกิดการเปลี่ยนแปลงไป การเพิ่มพื้นที่สีเขียวจึงมีความจำเป็นต้องดำเนินการอย่างต่อเนื่อง รวมถึงการรณรงค์สร้างจิตสำนึกในการอนุรักษ์ รักษาสภาพแวดล้อมอย่างยั่งยืนให้กับประชาชน โดยมีแนวทางการดำเนินการดังนี้

๔.๑ ส่งเสริมและสนับสนุนให้ประชาชนมีจิตสำนึก ในการดูแล บำรุงรักษา ต้นไม้หน้าบ้านของตนเอง ให้ดูสวยงาม เขียวสดใสอยู่เสมอ

๔.๒ การพัฒนาปรับปรุงภูมิทัศน์ของเทศบาลเมืองทับกวาง และสวนสาธารณะ เพื่อเป็นแหล่งพักผ่อนหย่อนใจและเป็นแหล่งท่องเที่ยวที่สวยงาม

๔.๓ สนับสนุนให้ประชาชนองค์กรภาครัฐและเอกชนในท้องถิ่นเข้ามามีส่วนร่วมในการอนุรักษ์ การจัดการทรัพยากรธรรมชาติและสภาพแวดล้อมอย่างยั่งยืน

๕.นโยบายด้านเศรษฐกิจ

จะดำเนินการสานต่อการส่งเสริมการพัฒนาด้านเศรษฐกิจของท้องถิ่นให้เจริญรุ่งเรือง โดยการกระตุ้นให้เกิดการค้า การลงทุน การท่องเที่ยว ระดับท้องถิ่น ระดับจังหวัด สู่ระดับประเทศ เพื่อเสริมสร้างและพัฒนารายได้ให้กับประชาชน เพื่อให้ประชาชนมีรายได้เพิ่มมากขึ้น มีคุณภาพชีวิตที่ดีขึ้นเป็นการพัฒนาเศรษฐกิจแบบยั่งยืน โดยมีแนวทางการดำเนินงาน ดังนี้

๕.๑ ส่งเสริมและสนับสนุนการพัฒนาสถานที่ท่องเที่ยวที่มีในเขตเทศบาลเมืองทับกวาง ให้เป็นที่รู้จักอย่างกว้างขวาง ปรับปรุงให้สวยงาม และปลอดภัย ตลอดจนจัดกิจกรรมส่งเสริมการท่องเที่ยว ทั้งทางศาสนา ประเพณีวัฒนธรรม และกิจกรรมอื่นๆ ให้เป็นที่ดึงดูดความสนใจ ทั้งนี้เพื่อเสริมสร้างอาชีพให้กับชุมชน เพิ่มรายได้ให้กับผู้ประกอบการหาบเร่ แผงลอย ร้านอาหาร และประชาชนในเขตเทศบาลเมืองทับกวาง

๕.๒ การพัฒนารายได้ของเทศบาล เพื่อให้เทศบาลมีรายได้เพียงพอที่จะพัฒนาในด้านต่างๆ ตามนโยบายที่วางไว้ ในส่วนของการจัดเก็บรายได้นั้นยึดหลักการจัดเก็บรายได้อย่างทั่วถึง เป็นธรรม เพื่อมิให้ประชาชนเดือดร้อนในสภาวะเศรษฐกิจตกต่ำ โดยการนำเทคโนโลยีสารสนเทศเข้ามาใช้ในกระบวนการจัดเก็บ พร้อมทั้งอำนวยความสะดวกให้กับประชาชนในการชำระภาษี มีระบบชำระทางไปรษณีย์ ธนาณัติ ธนาณัติออนไลน์ ผ่านธนาคาร รับชำระภาษีนอกสถานที่ ในขณะที่เดียวกันก็ต้องจัดหางบประมาณจากภายนอกเข้ามาสนับสนุนการดำเนินงาน โดยการจัดทำโครงการขอรับการสนับสนุนจากกระทรวง ทบวง กรม ต่างๆ เพื่อให้มีงบประมาณมาพัฒนาเทศบาลอย่างต่อเนื่อง

เรียน ท่านประธานสภาเทศบาลเมืองทับกวาง สมาชิกสภาเทศบาลเมืองทับกวาง ทั้งหมดที่กระผม นำเสนอนี้ คือนโยบายการบริหารงานเทศบาลเมืองทับกวาง ที่กระผมจะต้องนำนโยบายดังกล่าวไปสู่การปฏิบัติ อย่างแท้จริง โดยการจัดทำวิสัยทัศน์ ยุทธศาสตร์การพัฒนา แผนงาน โครงการกิจกรรมต่างๆ พร้อมทั้งทำการจัดสรรเงินงบประมาณ ทั้งนี้ เพื่อความสำเร็จในการสร้างเทศบาลเมืองทับกวางให้เป็น “เมืองน่าอยู่” (TUBKWANG Lively Town) และจะรายงานผลการดำเนินงานตามนโยบายที่ได้แถลงไว้ให้สภาเทศบาลเมืองทับกวางทราบ

๖

(นายสมหมาย แดงประเสริฐ)
นายกเทศมนตรีเมืองทับกวาง

ข้อมูลพื้นฐานเทศบาลเมืองทับกวาง

๑. ที่ตั้ง

ที่ตั้งสำนักงานเทศบาลเมืองทับกวาง ตั้งอยู่ทางทิศตะวันออกของอำเภอแก่งคอยห่างจากตัวอำเภอประมาณ ๑๐ กิโลเมตร และตั้งอยู่ทางทิศตะวันออกเฉียงเหนือของจังหวัดสระบุรี โดยอยู่ห่างจากจังหวัดสระบุรีประมาณ ๒๒ กิโลเมตร

อาณาเขต เทศบาลเมืองทับกวางมีพื้นที่ ๑๐๑ ตารางกิโลเมตร ตำบลคือตำบลทับกวาง และมีอาณาเขตติดต่อกับพื้นที่ข้างเคียงดังนี้

- ทิศเหนือ	ติดต่อกับ	องค์การบริหารส่วนตำบลตำบลท่าคล้อ	อำเภอแก่งคอย
- ทิศใต้	ติดต่อกับ	องค์การบริหารส่วนตำบลชำผักแพว	อำเภอแก่งคอย
- ทิศตะวันออก	ติดต่อกับ	องค์การบริหารส่วนตำบลมิตรภาพ	อำเภอมวกเหล็ก
- ทิศตะวันตก	ติดต่อกับ	องค์การบริหารส่วนตำบลตาลเดี่ยว	อำเภอแก่งคอย
		และองค์การบริหารส่วนตำบลบ้านป่า	

๑.๒ ลักษณะภูมิประเทศ

สภาพภูมิประเทศ พื้นที่ของเทศบาลเมืองทับกวางส่วนใหญ่เป็นพื้นที่ราบสูงและภูเขา

๑.๓ ลักษณะภูมิอากาศ

อากาศของตำบลทับกวางมีลักษณะ ฤดูร้อนค่อนข้างร้อนและในฤดูหนาวจะค่อนข้างเย็น อุณหภูมิเฉลี่ยสูงสุด ๔๐ องศาเซลเซียส ต่ำสุด ๒๓.๔ องศาเซลเซียส

๒. ด้านการเมือง/การปกครอง

๒.๑ เขตการปกครอง

เทศบาลเมืองทับกวาง มีพื้นที่ ๑๐๑ ตารางกิโลเมตร แบ่งการปกครองออกเป็น ๑๐ หมู่บ้าน

๓๒ ชุมชน ประกอบด้วย

- | | |
|-----------------------------|------------------------|
| ๑. ชุมชนบ้านป่าแดง | ๑๗. ชุมชนหนองบัวบาน |
| ๒. ชุมชนบ้านเขามัน | ๑๘. ชุมชนหนองผักบุ้ง |
| ๓. ชุมชนบ้านใหม่ (ผาเสด็จ) | ๑๙. ชุมชนบ้านโคกพัฒนา |
| ๔. ชุมชนบ้านริมภู | ๒๐. ชุมชนมิตรภาพร่วมใจ |
| ๕. ชุมชนเพชรไผ่ทอง | ๒๑. ชุมชนบ้านสะพานสอง |
| ๖. ชุมชนบ้านไทย | ๒๒. ชุมชนหินดาดพัฒนา |
| ๗. ชุมชนหนองปู ๙๓ | ๒๓. ชุมชนดินสอพอง |
| ๘. ชุมชนหน้าวัดเขามัน | ๒๔. ชุมชนคุ้มไผ่ทอง |
| ๙. ชุมชนบ้านเหนือวัดทับกวาง | ๒๕. ชุมชนเฟื่องฟ้า |
| ๑๐. ชุมชนสะพานสาม | ๒๖. ชุมชนทับกวาง |
| ๑๑. ชุมชนบ้านใหม่ | ๒๗. ชุมชนนิคมพัฒนา |
| ๑๒. ชุมชนหัววังยาว | ๒๘. ชุมชนเจริญพร |

- ๑๓. ชุมชนบ้านซับบอนพัฒนา
- ๑๔. ชุมชนแผ่นดินทอง
- ๑๕. ชุมชนหัวเขาเกตุพัฒนา
- ๑๖. ชุมชนบ้านโป่งพัฒนา

- ๒๙. ชุมชนบ้านจัดสรรทับกวาง
- ๓๐. ชุมชนบ้านถ้ำพัฒนา
- ๓๑. ชุมชนบ้านเกษตรสัมพันธ์
- ๓๒. ชุมชนบ้านน้ำพุ

๓. การศึกษา

เทศบาลเมืองทับกวางมีโรงเรียนในสังกัดเทศบาลเมืองทับกวาง จำนวน ๒ แห่ง คือ

- ๑. โรงเรียนเทศบาลทับกวาง ๑ (สมุห์พร้อม)
- ๒. โรงเรียนเทศบาลทับกวาง ๒ (จิตรประไพชาเล่ต์)

และมีศูนย์พัฒนาเด็กเล็กในสังกัดเทศบาลเมืองทับกวาง จำนวน ๒ แห่ง คือ

- ๑. ศูนย์พัฒนาเด็กเล็ก (ป่าไผ่)
- ๒. ศูนย์พัฒนาเด็กเล็ก (จิตรประไพชาเล่ต์)

และมีโรงเรียนสังกัด สพฐ. จำนวน ๖ แห่ง คือ

- ๑. โรงเรียนอนุบาลทับกวาง
- ๒. โรงเรียนวัดป่าไผ่
- ๓. โรงเรียนชุมชนนิคมทับกวางสงเคราะห์ ๑
- ๔. โรงเรียนนิคมทับกวางสงเคราะห์ ๒
- ๕. โรงเรียนบ้านซับบอน
- ๖. โรงเรียนบ้านหนองผักนึ่ง

๔. สาธารณสุข

เทศบาลเมืองทับกวาง มีศูนย์บริการสาธารณสุข จำนวน ๑ แห่ง คือ ศูนย์บริการสาธารณสุขตำบลทับกวาง และมีโรงพยาบาลส่งเสริมสุขภาพตำบล จำนวน ๒ แห่ง คือ

- โรงพยาบาลส่งเสริมสุขภาพตำบลทับกวาง
- โรงพยาบาลส่งเสริมสุขภาพตำบลหนองผักนึ่ง

โครงการพัฒนาของเทศบาลเมืองทับกวาง
ประจำปีงบประมาณ พ.ศ. ๒๕๖๕
ที่ดำเนินการและลงนามในสัญญา

การใช้จ่ายงบประมาณ

เทศบาลเมืองทับกวาง มีการใช้จ่ายงบประมาณในการดำเนินโครงการตามข้อบัญญัติงบประมาณ โดยอนุมัติงบประมาณในปีงบประมาณ พ.ศ.๒๕๖๕ จำนวน ๒๑๑ โครงการ งบประมาณ ๑๖๘,๖๓๔,๙๘๕.๐๐ บาท มีการเบิกจ่ายงบประมาณ จำนวน ๑๐๑ โครงการ จำนวนเงิน ๕๙,๖๘๓,๒๐๓.๘๑ บาท สามารถจำแนกตามยุทธศาสตร์ ได้ดังนี้

ยุทธศาสตร์	โครงการ	อนุมัติ งบประมาณ	โครงการ	การเบิกจ่าย งบประมาณ
ยุทธศาสตร์การพัฒนาด้านโครงสร้างพื้นฐาน และโครงข่ายคมนาคม	๘๐	๙๔,๘๗๘,๓๐๐.๐๐	๑๕	๑๑,๗๖๐,๕๕๕.๒๑
ยุทธศาสตร์การพัฒนาคมนาคม เศรษฐกิจ อย่างมีคุณภาพ	๑๖	๓๑,๖๙๒,๙๑๖.๐๐	๑๒	๒๖,๕๑๕,๖๓๒.๐๐
ยุทธศาสตร์การพัฒนาด้านการศึกษา ศาสนา ศิลปวัฒนธรรมจารีตและภูมิปัญญาท้องถิ่น	๖๔	๒๑,๑๒๒,๗๖๙.๐๐	๔๗	๑๓,๔๐๐,๑๙๒.๐๐
ยุทธศาสตร์การพัฒนาด้านสาธารณสุข และบริหารจัดการทรัพยากรธรรมชาติ และสิ่งแวดล้อม	๓๓	๑๕,๗๕๖,๐๐๐.๐๐	๑๖	๖,๘๑๒,๐๕๕.๐๐
ยุทธศาสตร์การพัฒนาเสริมสร้างธรรมาภิบาล และการบริหารจัดการบ้านเมืองที่ดี	๑๘	๕,๑๘๕,๐๐๐.๐๐	๑๑	๑,๑๙๔,๗๖๙.๖๐
รวม	<u>๒๑๑</u>	<u>๑๖๘,๖๓๔,๙๘๕.๐๐</u>	<u>๑๐๑</u>	<u>๕๙,๖๘๓,๒๐๓.๘๑</u>

รายละเอียดโครงการในข้อบัญญัติงบประมาณเทศบาลเมืองทับกวาง ที่มีการก่อหนี้ผูกพัน/ลงนามในสัญญา มีดังนี้
ยุทธศาสตร์ที่ ๑ ยุทธศาสตร์การพัฒนาด้านโครงสร้างพื้นฐานและโครงข่ายคมนาคม

ลำดับที่	ยุทธศาสตร์	ชื่อโครงการ	งบตาม ข้อบัญญัติ/ เทศบัญญัติ	ลงนามสัญญา	เบิกจ่าย	หมายเหตุ
๑	ยุทธศาสตร์การพัฒนา ด้านโครงสร้างพื้นฐาน และโครงข่ายคมนาคม	อุดหนุนการไฟฟ้าส่วนภูมิภาค อำเภอแก่งคอย	๔,๘๕๖,๐๐๐.๐๐	๔,๒๓๗,๒๕๕.๒๑	๔,๒๓๗,๒๕๕.๒๑	
๒	ยุทธศาสตร์การพัฒนา ด้านโครงสร้างพื้นฐาน และโครงข่ายคมนาคม	อุดหนุนขยายเขตประปา	๑,๕๐๐,๐๐๐.๐๐	๓๗๒,๔๐๐.๐๐	๓๗๒,๔๐๐.๐๐	
๓	ยุทธศาสตร์การพัฒนา ด้านโครงสร้างพื้นฐาน และโครงข่ายคมนาคม	โครงการรื้อถอนอาคาร โรงอาหารและห้องน้ำ	๘๖,๓๐๐.๐๐	๘๕,๕๐๐.๐๐	๘๕,๕๐๐.๐๐	
๔	ยุทธศาสตร์การพัฒนา ด้านโครงสร้างพื้นฐาน และโครงข่ายคมนาคม	โครงการก่อสร้างถนน คสล. บริเวณซอยนันทพร ชุมชนหน้าวัดเขามัน หมู่ที่ ๙	๕๗๖,๐๐๐.๐๐	๓๗๐,๐๐๐.๐๐	๓๗๐,๐๐๐.๐๐	
๕	ยุทธศาสตร์การพัฒนา ด้านโครงสร้างพื้นฐาน และโครงข่ายคมนาคม	โครงการก่อสร้างถนน คสล. บริเวณซอยหลังไร่กัปตัน ชุมชนหน้าวัดเขามัน หมู่ที่ ๙	๕๐๐,๐๐๐.๐๐	๔๙๘,๕๐๐.๐๐	๔๙๘,๕๐๐.๐๐	
๖	ยุทธศาสตร์การพัฒนา ด้านโครงสร้างพื้นฐาน และโครงข่ายคมนาคม	โครงการก่อสร้างถนน คสล. บริเวณคุ้มไผ่ทองซอย ๑๐ แยกขวา ชุมชนคุ้มไผ่ทอง หมู่ที่ ๘	๒๖๗,๐๐๐.๐๐	๒๖๗,๐๐๐.๐๐	๐.๐๐	
๗	ยุทธศาสตร์การพัฒนา ด้านโครงสร้างพื้นฐาน และโครงข่ายคมนาคม	โครงการก่อสร้างถนน คสล. ชุมชนหนองปู ๙๓ หมู่ที่ ๓	๔๙๘,๕๐๐.๐๐	๔๙๘,๕๐๐.๐๐	๔๙๘,๕๐๐.๐๐	
๘	ยุทธศาสตร์การพัฒนา ด้านโครงสร้างพื้นฐาน และโครงข่ายคมนาคม	โครงการก่อสร้างถนน คสล. ซอยเข้าร้านอาหารครัว ป่าอ้วน ชุมชนบ้านไทย หมู่ที่ ๓	๕๗๐,๐๐๐.๐๐	๕๗๐,๐๐๐.๐๐	๕๗๐,๐๐๐.๐๐	
๙	ยุทธศาสตร์การพัฒนา ด้านโครงสร้างพื้นฐาน และโครงข่ายคมนาคม	โครงการก่อสร้างถนน คสล. ชุมชนบ้านโป่งพัฒนา หมู่ที่ ๖	๑,๒๗๐,๐๐๐.๐๐	๘๔๕,๐๐๐.๐๐	๘๔๕,๐๐๐.๐๐	

ลำดับ ที่	ยุทธศาสตร์	ชื่อโครงการ	งบตาม ข้อบัญญัติ/เทศ บัญญัติ	ลงนามสัญญา	เบิกจ่าย	หมายเหตุ
๑๐	ยุทธศาสตร์การพัฒนา ด้านโครงสร้างพื้นฐาน และโครงข่ายคมนาคม	โครงการก่อสร้างถนน คสล. ซอยบ้านนางรัตนา ชัยมะฝ่อ ชุมชนบ้านไทย หมู่ที่ ๓	๘๘๘,๕๐๐.๐๐	๖๑๔,๐๐๐.๐๐	๖๑๔,๐๐๐.๐๐	
๑๑	ยุทธศาสตร์การพัฒนา ด้านโครงสร้างพื้นฐาน และโครงข่ายคมนาคม	โครงการก่อสร้างถนน แอสฟัลต์ติกคอนกรีต ชุมชนเกษตรสัมพันธ์ หมู่ที่ ๑๐	๓๒๐,๐๐๐.๐๐	๓๑๙,๗๐๐.๐๐	๓๑๙,๗๐๐.๐๐	
๑๒	ยุทธศาสตร์การพัฒนา ด้านโครงสร้างพื้นฐาน และโครงข่ายคมนาคม	โครงการติดตั้งสัญญาณไฟ จราจร บริเวณสี่แยกเขามัน ถนนเทศบาล ๔ ชุมชน บ้านเขามัน หมู่ที่ ๑,๓,๖	๑,๕๐๐,๐๐๐.๐๐	๑,๔๑๕,๐๐๐.๐๐	๑,๔๑๕,๐๐๐.๐๐	
๑๓	ยุทธศาสตร์การพัฒนา ด้านโครงสร้างพื้นฐาน และโครงข่ายคมนาคม	โครงการติดตั้งสัญญาณไฟ จราจร บริเวณสี่แยก หนองปู ๙๓ ชุมชนหนองปู ๙๓ หมู่ที่ ๓,๙	๑,๕๐๐,๐๐๐.๐๐	๑,๓๗๘,๐๐๐.๐๐	๑,๓๗๘,๐๐๐.๐๐	
๑๔	ยุทธศาสตร์การพัฒนา ด้านโครงสร้างพื้นฐาน และโครงข่ายคมนาคม	โครงการก่อสร้างถนน คสล. ซอยตรงข้ามโรงเรียนอนุบาล สมถวิล ชุมชนหัวเขาเกตุ พัฒนา หมู่ที่ ๖ ซอย ๑,๒,๓	๑๖๘,๐๐๐.๐๐	๑๖๗,๐๐๐.๐๐	๑๖๗,๐๐๐.๐๐	
๑๕	ยุทธศาสตร์การพัฒนา ด้านโครงสร้างพื้นฐาน และโครงข่ายคมนาคม	โครงการปรับปรุงถนนบริเวณ ซอยทองหวิ ชุมชนหนองปู ๙๓ หมู่ที่ ๓	๓๙๐,๐๐๐.๐๐	๓๘๙,๗๐๐.๐๐	๓๘๙,๗๐๐.๐๐	
๑๖	ยุทธศาสตร์การพัฒนา ด้านโครงสร้างพื้นฐาน และโครงข่ายคมนาคม	โครงการก่อสร้างถนน คสล. บริเวณเพชรไผ่ทอง ซอย ๒ บ้านนางทองสุข ชฎาจิตร ชุมชนเพชรไผ่ทอง หมู่ที่ ๒	๑๘๖,๐๐๐.๐๐	๑๘๑,๕๐๐.๐๐	-	อยู่ระหว่าง ก่อสร้าง
๑๗	ยุทธศาสตร์การพัฒนา ด้านโครงสร้างพื้นฐาน และโครงข่ายคมนาคม	โครงการก่อสร้างถนน คสล. บริเวณซอยบ้านนายธวัช ราชจำเริญ ชุมชนหัววังยาว หมู่ที่ ๔	๒๙๕,๐๐๐.๐๐	๒๙๓,๗๐๐.๐๐	-	อยู่ระหว่าง ก่อสร้าง

ลำดับ ที่	ยุทธศาสตร์	ชื่อโครงการ	งบตามข้อบัญญัติ/ เทศบัญญัติ	ลงนามสัญญา	เบิกจ่าย	หมายเหตุ
๑๘	ยุทธศาสตร์การพัฒนา ด้านโครงสร้างพื้นฐาน และโครงข่ายคมนาคม	โครงการก่อสร้างถนน คสล. ซอยตรงข้ามโรงเรียนอนุบาล สมถวิล ชุมชนหัวเขาเกตุ หมู่ที่ ๖	๑,๘๖๐,๐๐๐.๐๐	๑,๓๗๘,๑๐๐.๐๐	-	อยู่ระหว่าง ก่อสร้าง
๑๙	ยุทธศาสตร์การพัฒนา ด้านโครงสร้างพื้นฐาน และโครงข่ายคมนาคม	โครงการปรับปรุงถนน คสล. พร้อมวางท่อระบายน้ำ บ่อพัก คสล. บริเวณชุมชน บ้านสะพานสอง ซอย ๑ แยก ๓ หมู่ที่ ๗	๒,๒๐๐,๐๐๐.๐๐	๑,๘๓๔,๘๐๐.๐๐	-	อยู่ระหว่าง ก่อสร้าง
๒๐	ยุทธศาสตร์การพัฒนา ด้านโครงสร้างพื้นฐาน และโครงข่ายคมนาคม	โครงการก่อสร้างถนน คสล. บริเวณซอยนางสนม กงชัย ชุมชนเพชรไผ่ทอง หมู่ที่ ๒	๙๗๐,๐๐๐.๐๐	-	-	อยู่ระหว่าง จัดซื้อจัดจ้าง
๒๑	ยุทธศาสตร์การพัฒนา ด้านโครงสร้างพื้นฐาน และโครงข่ายคมนาคม	โครงการปรับปรุงถนน บริเวณซอยหมู่บ้านออมเงิน (ซอย ๑) ชุมชนหัวเขาเกตุ พัฒนา หมู่ที่ ๖	๒๐๐,๐๐๐.๐๐	๒๐๐,๐๐๐.๐๐	-	อยู่ระหว่าง ก่อสร้าง
๒๒	ยุทธศาสตร์การพัฒนา ด้านโครงสร้างพื้นฐาน และโครงข่ายคมนาคม	โครงการปรับปรุงถนน บริเวณซอยหมู่บ้านออมเงิน (ซอย ๒) ชุมชนหัวเขาเกตุ พัฒนา หมู่ที่ ๖	๓๗๐,๐๐๐.๐๐	๒๔๙,๐๐๐.๐๐	-	อยู่ระหว่าง ก่อสร้าง
๒๓	ยุทธศาสตร์การพัฒนา ด้านโครงสร้างพื้นฐาน และโครงข่ายคมนาคม	โครงการปรับปรุงถนน บริเวณซอยอำภารวมใจ ชุมชนหนองปู ๙๓ หมู่ที่ ๓	๑,๔๕๐,๐๐๐.๐๐	๑,๐๑๒,๓๐๐.๐๐	-	อยู่ระหว่าง ก่อสร้าง
๒๔	ยุทธศาสตร์การพัฒนา ด้านโครงสร้างพื้นฐาน และโครงข่ายคมนาคม	โครงการปรับปรุงถนน บริเวณถนนเทศบาล ๔ ซอย ๔ ชุมชนบ้านเขามัน หมู่ที่ ๑	๑,๓๔๐,๐๐๐.๐๐	๑,๓๓๗,๐๐๐.๐๐	-	อยู่ระหว่าง ก่อสร้าง
๒๕	ยุทธศาสตร์การพัฒนา ด้านโครงสร้างพื้นฐาน และโครงข่ายคมนาคม	โครงการปรับปรุงถนน บริเวณถนนเทศบาล ๕ ซอย ๑๑ ชุมชนเฟื่องฟ้า หมู่ที่ ๙	๖๔๕,๐๐๐.๐๐	๖๔๕,๐๐๐.๐๐	-	อยู่ระหว่าง ก่อสร้าง
๒๖	ยุทธศาสตร์การพัฒนา ด้านโครงสร้างพื้นฐาน และโครงข่ายคมนาคม	โครงการปรับปรุงถนน บริเวณถนนเทศบาล ๕ ซอย ๑๖ (เชื่อมถนนเทศบาล ๖) ชุมชนบ้านไทย หมู่ที่ ๓	๑,๙๑๕,๐๐๐.๐๐	๑,๙๑๒,๐๐๐.๐๐	-	อยู่ระหว่าง ก่อสร้าง

ลำดับ ที่	ยุทธศาสตร์	ชื่อโครงการ	งบตามข้อบัญญัติ/ เทศบัญญัติ	ลงนามสัญญา	เบิกจ่าย	หมายเหตุ
๒๗	ยุทธศาสตร์การพัฒนา ด้านโครงสร้างพื้นฐาน และโครงข่ายคมนาคม	โครงการปรับปรุงถนน บริเวณถนนเทศบาล ๕ ซอย ๘ ชุมชนเฟื่องฟ้า หมู่ที่ ๙	๔๑๕,๐๐๐.๐๐	๔๑๒,๐๐๐.๐๐	-	อยู่ระหว่าง ก่อสร้าง
๒๘	ยุทธศาสตร์การพัฒนา ด้านโครงสร้างพื้นฐาน และโครงข่ายคมนาคม	โครงการปรับปรุงถนน บริเวณถนนเทศบาล ๕ ซอย ๙ ชุมชนเฟื่องฟ้า หมู่ที่ ๙	๗๕๐,๐๐๐.๐๐	๗๕๐,๐๐๐.๐๐	-	อยู่ระหว่าง ก่อสร้าง
๒๙	ยุทธศาสตร์การพัฒนา ด้านโครงสร้างพื้นฐาน และโครงข่ายคมนาคม	โครงการปรับปรุงถนน บริเวณซอยข้างโรงเรียน บ้านหนองผักบุ้ง ชุมชนหนองผักบุ้ง หมู่ที่ ๗	๖๕๐,๐๐๐.๐๐	๖๔๗,๕๐๐.๐๐	-	อยู่ระหว่าง ก่อสร้าง
๓๐	ยุทธศาสตร์การพัฒนา ด้านโครงสร้างพื้นฐาน และโครงข่ายคมนาคม	โครงการก่อสร้างถนน คสล. บริเวณคุ้มไม้ทองซอย ๑๐ แยกขวา ชุมชนคุ้มไม้ทอง หมู่ที่ ๘	๒๖๗,๐๐๐.๐๐	-	-	อยู่ระหว่าง จัดซื้อจัดจ้าง
๓๑	ยุทธศาสตร์การพัฒนา ด้านโครงสร้างพื้นฐาน และโครงข่ายคมนาคม	โครงการปรับปรุงถนน บริเวณถนนเทศบาล ๕ ซอย ๖ ชุมชนเฟื่องฟ้า หมู่ที่ ๙	๔๔๕,๐๐๐.๐๐	-	-	อยู่ระหว่าง จัดซื้อจัดจ้าง
๓๒	ยุทธศาสตร์การพัฒนา ด้านโครงสร้างพื้นฐาน และโครงข่ายคมนาคม	โครงการปรับปรุงถนนพร้อม ก่อสร้างรางระบายน้ำ บริเวณ ข้างวัดวารุภามรามถึงสี่แยก บ้านโคก ชุมชนหนองผักบุ้ง ชุมชนบ้านโคกพัฒนา หมู่ที่ ๗	๒,๔๙๐,๐๐๐.๐๐	-	-	อยู่ระหว่าง คณะกรรมการ กำหนด ราคากลาง
๓๓	ยุทธศาสตร์การพัฒนา ด้านโครงสร้างพื้นฐาน และโครงข่ายคมนาคม	โครงการรื้อย้ายสัญญาณไฟจราจร บริเวณสี่แยกบ้านโป่ง หมู่ที่ ๖	๓๕๐,๐๐๐.๐๐	-	-	อยู่ระหว่าง จัดซื้อจัดจ้าง
๓๔	ยุทธศาสตร์การพัฒนา ด้านโครงสร้างพื้นฐาน และโครงข่ายคมนาคม	ก่อสร้างถนน คสล. พร้อมวางท่อ ระบายน้ำและบ่อพัก คสล. บริเวณหลังซอยบ้านป่าจินดา ชุมชนนิคมพัฒนา หมู่ที่ ๙	๔๒๐,๐๐๐.๐๐	-	-	อยู่ระหว่าง ตรวจสอบพื้นที่ เขียนแบบ

ลำดับ ที่	ยุทธศาสตร์	ชื่อโครงการ	งบตามข้อบัญญัติ/ เทศบัญญัติ	ลงนามสัญญา	เบิกจ่าย	หมายเหตุ
๓๕	ยุทธศาสตร์การพัฒนา ด้านโครงสร้างพื้นฐาน และโครงข่ายคมนาคม	โครงการก่อสร้างถนน คสล. บริเวณถนนซอย ๓ ชุมชนบ้านป่าแดง หมู่ที่ ๑	๓๔๓,๐๐๐.๐๐	-	-	อยู่ระหว่าง ตรวจสอบพื้นที่ เขียนแบบ
๓๖	ยุทธศาสตร์การพัฒนา ด้านโครงสร้างพื้นฐาน และโครงข่ายคมนาคม	โครงการก่อสร้างท่อลอดเหลี่ยม คสล. บริเวณชุมชนหัวเขาเกตุ พัฒนา หมู่ที่ ๖	๔๒๐,๐๐๐.๐๐	-	-	อยู่ระหว่าง ตรวจสอบพื้นที่ เขียนแบบ
๓๗	ยุทธศาสตร์การพัฒนา ด้านโครงสร้างพื้นฐาน และโครงข่ายคมนาคม	โครงการขยายผิวจราจร บริเวณสี่แยกโรงเรียนนิคม ทับทิมทองสงเคราะห์ ๒ ติดกับถนน สป.๑๐๐๓ ทั้งสองฝั่ง ชุมชนบ้านโป่งพัฒนา หมู่ที่ ๖	๑,๕๖๐,๐๐๐.๐๐	-	-	อยู่ระหว่าง ตรวจสอบพื้นที่ เขียนแบบ รอการไฟฟ้ามา ย้ายเสา
๓๘	ยุทธศาสตร์การพัฒนา ด้านโครงสร้างพื้นฐาน และโครงข่ายคมนาคม	โครงการก่อสร้างถนน คสล. บริเวณบ้านป่าม่วง ชุมชนบ้านซับบอนพัฒนา หมู่ที่ ๕	๑๔๕,๐๐๐.๐๐	-	-	อยู่ระหว่าง ตรวจสอบพื้นที่ เขียนแบบ
๓๙	ยุทธศาสตร์การพัฒนา ด้านโครงสร้างพื้นฐาน และโครงข่ายคมนาคม	โครงการก่อสร้างถนนลาดยาง แอสฟัลท์ติกคอนกรีต พร้อมตี เส้นจราจร ซอยอำไพ เกื้อมิตร (ช่วงที่ ๒) ชุมชนเกษตรสัมพันธ์ หมู่ที่ ๑๐	๑๑๕,๐๐๐.๐๐	-	-	อยู่ระหว่าง ตรวจสอบพื้นที่ เขียนแบบ
๔๐	ยุทธศาสตร์การพัฒนา ด้านโครงสร้างพื้นฐาน และโครงข่ายคมนาคม	โครงการปรับปรุงถนน คสล. ซอยหมู่บ้านเพชรน้ำหนึ่ง ชุมชนหนองบัวบาน หมู่ที่ ๖	๖๕๐,๐๐๐.๐๐	-	-	อยู่ระหว่าง ตรวจสอบพื้นที่
๔๑	ยุทธศาสตร์การพัฒนา ด้านโครงสร้างพื้นฐาน และโครงข่ายคมนาคม	โครงการวางท่อระบายน้ำ ชุมชนบ้านเขามัน บริเวณหน้าบ้าน สท.ประพัฒน์ เดือนจันทิก หมู่ที่ ๑	๖๐,๐๐๐.๐๐	-	-	อยู่ระหว่าง ตรวจสอบพื้นที่
๔๒	ยุทธศาสตร์การพัฒนา ด้านโครงสร้างพื้นฐาน และโครงข่ายคมนาคม	โครงการปรับปรุงถนน ซอยข้าง อุใจ้ แอนด์ เจ เซอร์วิส บริเวณ ชุมชนบ้านโป่งพัฒนา หมู่ที่ ๖	๑,๕๕๐,๐๐๐.๐๐	-	-	อยู่ระหว่าง ตรวจสอบพื้นที่
๔๓	ยุทธศาสตร์การพัฒนา ด้านโครงสร้างพื้นฐาน และโครงข่ายคมนาคม	โครงการปรับปรุงถนน คสล. ถนนเทศบาล ๖ ชุมชนบ้านไทย หมู่ที่ ๓	๙๒๐,๐๐๐.๐๐	-	-	อยู่ระหว่าง ตรวจสอบพื้นที่

ลำดับ ที่	ยุทธศาสตร์	ชื่อโครงการ	งบตามข้อบัญญัติ/ เทศบัญญัติ	ลงนามสัญญา	เบิกจ่าย	หมายเหตุ
๔๔	ยุทธศาสตร์การพัฒนา ด้านโครงสร้างพื้นฐาน และโครงข่ายคมนาคม	โครงการก่อสร้างการป้องกัน การกัดเซาะตลิ่งลำราง สาธารณะประโยชน์ บริเวณซอยบ้านนายประเสริฐ ศรีนิล ชุมชนหัวเขาเกตุ หมู่ที่ ๖	๖๖๐,๐๐๐.๐๐	-	-	อยู่ระหว่าง ตรวจสอบพื้นที่ เขียนแบบ
๔๕	ยุทธศาสตร์การพัฒนา ด้านโครงสร้างพื้นฐาน และโครงข่ายคมนาคม	โครงการก่อสร้างถนน คสล. บริเวณบ้านนางวาสนา จिरารัตน์ ชุมชนเพชรไผ่ทอง หมู่ที่ ๒	๒๓๐,๐๐๐.๐๐	-	-	อยู่ระหว่าง ตรวจสอบพื้นที่ เขียนแบบ
๔๖	ยุทธศาสตร์การพัฒนา ด้านโครงสร้างพื้นฐาน และโครงข่ายคมนาคม	โครงการก่อสร้างถนน คสล. บริเวณซอยบ้าน นายจำลอง ดาษจันทิก ชุมชนคุ้มไผ่ทอง หมู่ที่ ๘	๓๔๕,๐๐๐.๐๐	-	-	อยู่ระหว่าง ตรวจสอบพื้นที่ เขียนแบบ
๔๗	ยุทธศาสตร์การพัฒนา ด้านโครงสร้างพื้นฐาน และโครงข่ายคมนาคม	โครงการก่อสร้างถนน คสล. บริเวณเพชรไผ่ทอง ซอย ๔ แยกขวา ชุมชนเพชรไผ่ทอง หมู่ที่ ๒	๒๔๐,๐๐๐.๐๐	-	-	อยู่ระหว่าง ตรวจสอบพื้นที่ เขียนแบบ
๔๘	ยุทธศาสตร์การพัฒนา ด้านโครงสร้างพื้นฐาน และโครงข่ายคมนาคม	โครงการขยายพื้นทางเดิน คสล. บริเวณถนนเทศบาล ๕ ชุมชนหน้าวัดเขามัน หมู่ที่ ๙	๑๒๐,๐๐๐.๐๐	-	-	อยู่ระหว่าง ตรวจสอบพื้นที่ เขียนแบบ
๔๙	ยุทธศาสตร์การพัฒนา ด้านโครงสร้างพื้นฐาน และโครงข่ายคมนาคม	โครงการก่อสร้างถนน คสล. ข้างโรงเรียนสมถวิล ชุมชน หัวเขาเกตุพัฒนา หมู่ที่ ๖	๕๐๐,๐๐๐.๐๐	-	-	อยู่ระหว่าง ตรวจสอบพื้นที่ เขียนแบบ
๕๐	ยุทธศาสตร์การพัฒนา ด้านโครงสร้างพื้นฐาน และโครงข่ายคมนาคม	โครงการก่อสร้างถนนคสล. บริเวณถนนเทศบาล ๔ ซอย ๒ (ช่วงที่ ๒) ชุมชนบ้านเขามัน หมู่ที่ ๑	๘๖๕,๐๐๐.๐๐	-	-	อยู่ระหว่าง ตรวจสอบพื้นที่ เขียนแบบ
๕๑	ยุทธศาสตร์การพัฒนา ด้านโครงสร้างพื้นฐาน และโครงข่ายคมนาคม	โครงการก่อสร้างถนน คสล. ซอยข้างฟาร์มม้า ชุมชนหัวเขาเกตุพัฒนา หมู่ที่ ๖	๑,๓๐๕,๐๐๐.๐๐	-	-	อยู่ระหว่าง ตรวจสอบพื้นที่ เขียนแบบ

ลำดับ ที่	ยุทธศาสตร์	ชื่อโครงการ	งบตามข้อบัญญัติ/ เทศบัญญัติ	ลงนามสัญญา	เบิกจ่าย	หมายเหตุ
๕๒	ยุทธศาสตร์การพัฒนา ด้านโครงสร้างพื้นฐาน และโครงข่ายคมนาคม	โครงการก่อสร้างถนน คสล. ซอยตรงข้ามโรงเรียนอนุบาล สมถวิล ซอย ๒ ชุมชนหัวเขาเกตุ พัฒนาหมู่ที่ ๖	๑,๑๕๕,๐๐๐.๐๐	-	-	อยู่ระหว่าง ตรวจสอบพื้นที่ เขียนแบบ
๕๓	ยุทธศาสตร์การพัฒนา ด้านโครงสร้างพื้นฐาน และโครงข่ายคมนาคม	โครงการก่อสร้างถนน คสล. บริเวณคุ้มไผ่ทอง ซอย ๓ ชุมชนคุ้มไผ่ทอง หมู่ที่ ๘	๑,๑๐๐,๐๐๐.๐๐	-	-	อยู่ระหว่าง ตรวจสอบพื้นที่ เขียนแบบ
๕๔	ยุทธศาสตร์การพัฒนา ด้านโครงสร้างพื้นฐาน และโครงข่ายคมนาคม	โครงการก่อสร้างถนน คสล. บริเวณซอยอำภา ท้ายซอย แยกขวามือ ชุมชนหนองปู ๙๓ หมู่ที่ ๓	๕๗๘,๐๐๐.๐๐	-	-	อยู่ระหว่าง ตรวจสอบพื้นที่ เขียนแบบ
๕๕	ยุทธศาสตร์การพัฒนา ด้านโครงสร้างพื้นฐาน และโครงข่ายคมนาคม	โครงการก่อสร้างถนน คสล. บริเวณถนนเทศบาล ๖ ซอย ๑๑ (ช่วงท้ายซอย) ชุมชนบ้านไทย หมู่ที่ ๓	๓๗๔,๐๐๐.๐๐	-	-	อยู่ระหว่าง ตรวจสอบพื้นที่ เขียนแบบ
๕๖	ยุทธศาสตร์การพัฒนา ด้านโครงสร้างพื้นฐาน และโครงข่ายคมนาคม	โครงการก่อสร้างถนน คสล. บริเวณบ้านนางอรุณ พงษ์สนิท ชุมชนหน้าวัดเขามัน หมู่ที่ ๙	๑,๑๐๐,๐๐๐.๐๐	-	-	อยู่ระหว่าง ตรวจสอบพื้นที่ เขียนแบบ
๕๗	ยุทธศาสตร์การพัฒนา ด้านโครงสร้างพื้นฐาน และโครงข่ายคมนาคม	โครงการก่อสร้างถนน คสล. พร้อมวางท่อระบายน้ำและบ่อพัก คสล. ฝาบ่อพัก คสล. บริเวณถนนนิคมพัฒนา ซอย ๓ ชุมชนนิคมพัฒนา หมู่ที่ ๙	๖๐๐,๐๐๐.๐๐	-	-	อยู่ระหว่าง ตรวจสอบพื้นที่ เขียนแบบ
๕๘	ยุทธศาสตร์การพัฒนา ด้านโครงสร้างพื้นฐาน และโครงข่ายคมนาคม	โครงการก่อสร้างถนน คสล. พร้อมวางท่อระบายน้ำและบ่อพัก คสล. บริเวณซอยบ้านนันทพร ชุมชนหน้าวัดเขามัน หมู่ที่ ๙	๑,๘๖๐,๐๐๐.๐๐	-	-	อยู่ระหว่าง ตรวจสอบพื้นที่ เขียนแบบ
๕๙	ยุทธศาสตร์การพัฒนา ด้านโครงสร้างพื้นฐาน และโครงข่ายคมนาคม	โครงการก่อสร้างรางระบายน้ำ คสล. รูปตัวยู พร้อมฝาคสล. บริเวณเพชรไผ่ทอง ซอย ๒๐ แยก ๑ ชุมชนเพชรไผ่ทอง หมู่ที่ ๒	๒,๐๖๐,๐๐๐.๐๐	-	-	อยู่ระหว่าง ตรวจสอบพื้นที่ เขียนแบบ

ลำดับ ที่	ยุทธศาสตร์	ชื่อโครงการ	งบตามข้อบัญญัติ/ เทศบัญญัติ	ลงนามสัญญา	เบิกจ่าย	หมายเหตุ
๖๐	ยุทธศาสตร์การพัฒนา ด้านโครงสร้างพื้นฐาน และโครงข่ายคมนาคม	โครงการก่อสร้างลาน คสล. บริเวณหน้าสำนักงานเทศบาล เมืองทับกวาง	๕๐๐,๐๐๐.๐๐	-	-	อยู่ระหว่าง ตรวจสอบพื้นที่ เขียนแบบ
๖๑	ยุทธศาสตร์การพัฒนา ด้านโครงสร้างพื้นฐาน และโครงข่ายคมนาคม	โครงการติดตั้งตาข่ายเหล็กถัก ภายในสนามฟุตบอล บริเวณ อ่างน้ำใจ ชุมชนเพชรไผ่ทอง หมู่ที่ ๒	๙๐,๐๐๐.๐๐	-	-	อยู่ระหว่าง ตรวจสอบพื้นที่ เขียนแบบ
๖๒	ยุทธศาสตร์การพัฒนา ด้านโครงสร้างพื้นฐาน และโครงข่ายคมนาคม	โครงการก่อสร้างถนน คสล. พร้อมวางท่อระบายน้ำและบ่อพัก คสล. ฝาดะแกรงเหล็ก บริเวณถนนชุมชนนิคมพัฒนา (ทางโค้ง) ชุมชนนิคมพัฒนา หมู่ที่ ๙	๔,๒๐๐,๐๐๐.๐๐	-	-	อยู่ระหว่าง ตรวจสอบพื้นที่ เขียนแบบ
๖๓	ยุทธศาสตร์การพัฒนา ด้านโครงสร้างพื้นฐาน และโครงข่ายคมนาคม	โครงการติดตั้งชุดเสาไฟถนน โคมแอลอีดีพลังงานแสงอาทิตย์ บริเวณซอยบ้านนางรัตนา กอชัชวาล ซอย ๒ ชุมชนบ้านไทย หมู่ที่ ๓	๑,๐๕๐,๐๐๐.๐๐	-	-	อยู่ระหว่าง ตรวจสอบพื้นที่
๖๔	ยุทธศาสตร์การพัฒนา ด้านโครงสร้างพื้นฐาน และโครงข่ายคมนาคม	โครงการติดตั้งชุดเสาไฟถนน โคมแอลอีดีพลังงานแสงอาทิตย์ บริเวณถนนช่วงจากเสาไฟกวาง โรงเรียนทับกวาง ๒ (จิตรประไพ ชาเลต์) ชุมชนบ้านไทย หมู่ที่ ๓	๑,๗๕๐,๐๐๐.๐๐	-	-	อยู่ระหว่าง ตรวจสอบพื้นที่
๖๕	ยุทธศาสตร์การพัฒนา ด้านโครงสร้างพื้นฐาน และโครงข่ายคมนาคม	โครงการติดตั้งชุดเสาไฟถนน โคมแอลอีดีพลังงานแสงอาทิตย์ บริเวณถนนทางเข้าศูนย์วิจัย มหาวิทยาลัยเกษตรศาสตร์ ชุมชนเกษตรสัมพันธ์ หมู่ที่ ๑๐	๒,๘๐๐,๐๐๐.๐๐	-	-	อยู่ระหว่าง ตรวจสอบพื้นที่
๖๖	ยุทธศาสตร์การพัฒนา ด้านโครงสร้างพื้นฐาน และโครงข่ายคมนาคม	โครงการติดตั้งชุดเสาไฟถนน โคมแอลอีดีพลังงานแสงอาทิตย์ บริเวณถนนเทศบาล ๔ ซอย ๔ ถึงถนน สป.๑๐๐๓ สายเจ็ดคตโป่งก้อนเส้า ชุมชนบ้านเขามัน หมู่ที่ ๑	๒,๘๗๐,๐๐๐.๐๐	-	-	อยู่ระหว่าง ตรวจสอบพื้นที่

ลำดับ ที่	ยุทธศาสตร์	ชื่อโครงการ	งบตามข้อบัญญัติ/ เทศบัญญัติ	ลงนามสัญญา	เบิกจ่าย	หมายเหตุ
๖๗	ยุทธศาสตร์การพัฒนา ด้านโครงสร้างพื้นฐาน และโครงข่ายคมนาคม	โครงการติดตั้งชุดเสาไฟ ถนนโคมแอลอีดีพลังงาน แสงอาทิตย์ บริเวณถนน เทศบาล ๔ ซอย ๙ ชุมชนบ้านเขามัน หมู่ที่ ๑	๓๐๐,๐๐๐.๐๐	-	-	อยู่ระหว่าง ตรวจสอบพื้นที่
๖๘	ยุทธศาสตร์การพัฒนา ด้านโครงสร้างพื้นฐาน และโครงข่ายคมนาคม	โครงการติดตั้งชุดเสาไฟ ถนนโคมแอลอีดีพลังงาน แสงอาทิตย์ บริเวณถนน นิคมพัฒนา ชุมชนนิคมพัฒนา หมู่ที่ ๙	๖,๓๒๐,๐๐๐.๐๐	-	-	อยู่ระหว่าง ตรวจสอบพื้นที่
๖๙	ยุทธศาสตร์การพัฒนา ด้านโครงสร้างพื้นฐาน และโครงข่ายคมนาคม	โครงการติดตั้งชุดเสาไฟ ถนนโคมแอลอีดีพลังงาน แสงอาทิตย์ บริเวณถนน เลียบทางมอเตอร์เวย์ ชุมชนหัวเขาเกตุพัฒนา หมู่ที่ ๖	๒,๑๐๐,๐๐๐.๐๐	-	-	อยู่ระหว่าง ตรวจสอบพื้นที่
๗๐	ยุทธศาสตร์การพัฒนา ด้านโครงสร้างพื้นฐาน และโครงข่ายคมนาคม	โครงการติดตั้งชุดเสาไฟ ถนนโคมแอลอีดีพลังงาน แสงอาทิตย์ บริเวณถนนเลียบ ทางมอเตอร์เวย์ฝั่งตรงข้าม EM คิวเซ ชุมชนหัวเขาเกตุพัฒนา หมู่ที่ ๖	๑,๖๑๐,๐๐๐.๐๐	-	-	อยู่ระหว่าง ตรวจสอบพื้นที่
๗๑	ยุทธศาสตร์การพัฒนา ด้านโครงสร้างพื้นฐาน และโครงข่ายคมนาคม	โครงการติดตั้งชุดเสาไฟถนน โคมแอลอีดีพลังงานแสงอาทิตย์ บริเวณสามแยกวัดสิทธิรักษาถึง ถนนเทศบาล ๓ ชุมชนหัวเขาเกตุพัฒนา หมู่ที่ ๖	๒,๘๐๐,๐๐๐.๐๐	-	-	อยู่ระหว่าง ตรวจสอบพื้นที่
๗๒	ยุทธศาสตร์การพัฒนา ด้านโครงสร้างพื้นฐาน และโครงข่ายคมนาคม	โครงการติดตั้งชุดเสาไฟถนน โคมแอลอีดีพลังงานแสงอาทิตย์ บริเวณสามแยกหัวเขาเกตุ ถึง สามแยกป้อมตำรวจทางไปโยเร ชุมชนหัวเขาเกตุพัฒนา หมู่ที่ ๖	๔,๖๙๐,๐๐๐.๐๐	-	-	อยู่ระหว่าง ตรวจสอบพื้นที่

ลำดับ ที่	ยุทธศาสตร์	ชื่อโครงการ	งบตามข้อบัญญัติ/ เทศบัญญัติ	ลงนามสัญญา	เบิกจ่าย	หมายเหตุ
๗๓	ยุทธศาสตร์การพัฒนา ด้านโครงสร้างพื้นฐาน และโครงข่ายคมนาคม	โครงการติดตั้งชุดเสาไฟถนน โคมแอลอีดีพลังงานแสงอาทิตย์ บริเวณสี่แยกเจ็ดคต ถึงสี่แยกซับตาเย็น ชุมชนหัวเขาเกตุพัฒนา หมู่ที่ ๖	๔,๔๘๐,๐๐๐.๐๐	-	-	อยู่ระหว่าง ตรวจสอบพื้นที่
๗๔	ยุทธศาสตร์การพัฒนา ด้านโครงสร้างพื้นฐาน และโครงข่ายคมนาคม	โครงการติดตั้งหอนั่ง ประปาบาดาล บริเวณชุมชนหนองผักนึ่ง หมู่ที่ ๗	๓๕๐,๐๐๐.๐๐	-	-	อยู่ระหว่าง ตรวจสอบพื้นที่
๗๕	ยุทธศาสตร์การพัฒนา ด้านโครงสร้างพื้นฐาน และโครงข่ายคมนาคม	โครงการปรับปรุงถนน พร้อมก่อสร้างรางระบายน้ำ คสล. ชนิดฝา คสล. บริเวณซอยตรงข้ามหมู่บ้าน ทัดติยา ชุมชนหนองปู ๙๓	๑,๗๑๕,๐๐๐.๐๐	-	-	อยู่ระหว่าง ตรวจสอบพื้นที่
๗๖	ยุทธศาสตร์การพัฒนา ด้านโครงสร้างพื้นฐาน และโครงข่ายคมนาคม	โครงการปรับปรุงถนนบริเวณ ชุมชนดินสอพอง หมู่ที่ ๗	๕๐๐,๐๐๐.๐๐	-	-	อยู่ระหว่าง ตรวจสอบพื้นที่
๗๗	ยุทธศาสตร์การพัฒนา ด้านโครงสร้างพื้นฐาน และโครงข่ายคมนาคม	โครงการรื้อถอนหอนาฬิกา บริเวณ วงเวียนถนนเทศบาล ๕ ชุมชนหน้าวัดเขามัน หมู่ที่ ๙	๖๐,๐๐๐.๐๐	-	-	อยู่ระหว่าง ตรวจสอบพื้นที่
๗๘	ยุทธศาสตร์การพัฒนา ด้านโครงสร้างพื้นฐาน และโครงข่ายคมนาคม	โครงการก่อสร้างอาคาร สำนักงานปฏิบัติงาน กองสวัสดิการสังคม	๒,๓๘๐,๐๐๐.๐๐	-	-	อยู่ระหว่าง ดำเนินการ ก่อสร้าง
๗๙	ยุทธศาสตร์การพัฒนา ด้านโครงสร้างพื้นฐาน และโครงข่ายคมนาคม	โครงการต่อเติมอาคาร สำนักงานบริเวณชั้น ๒ ด้านบน ฝ่ายแผนที่ภาษี กองคลัง	๑,๓๕๐,๐๐๐.๐๐	-	-	ไม่ได้ดำเนินการ
๘๐	ยุทธศาสตร์การพัฒนา ด้านโครงสร้างพื้นฐาน และโครงข่ายคมนาคม	โครงการก่อสร้างวางท่อ ระบายน้ำ คสล. บริเวณถนน เทศบาล ๔ ช่วงด้านข้าง สนามไคร์ฟกอล์ฟ หมู่ที่ ๙	๘๐๐,๐๐๐.๐๐	-	-	ไม่ได้ดำเนินการ

ยุทธศาสตร์ที่ ๒ ยุทธศาสตร์การพัฒนาคมน สังคม เศรษฐกิจอย่างมีคุณภาพ

ลำดับ ที่	ยุทธศาสตร์	ชื่อโครงการ	งบตามข้อบัญญัติ/ เทศบัญญัติ	ลงนามสัญญา	เบิกจ่าย	หมายเหตุ
๑	ยุทธศาสตร์การพัฒนาคมน สังคม เศรษฐกิจอย่างมี คุณภาพ	โครงการอบรมอาชีพให้แก่ ประชาชนในเขตเทศบาล	๑๐๐,๐๐๐.๐๐	๕๓,๑๒๐.๐๐	๕๓,๑๒๐.๐๐	
๒	ยุทธศาสตร์การพัฒนาคมน สังคม เศรษฐกิจอย่างมี คุณภาพ	โครงการฝึกอบรมและ ทัศนศึกษาดูงานของ คณะกรรมการชุมชน	๑,๒๐๐,๐๐๐.๐๐	๙๑๒,๐๗๐.๐๐	๙๑๒,๐๗๐.๐๐	
๓	ยุทธศาสตร์การพัฒนาคมน สังคม เศรษฐกิจอย่างมี คุณภาพ	โครงการฟื้นฟูคุณภาพชีวิต ผู้สูงอายุ	๑,๒๐๐,๐๐๐.๐๐	๙๕๓,๕๖๕.๐๐	๙๕๓,๕๖๕.๐๐	
๔	ยุทธศาสตร์การพัฒนาคมน สังคม เศรษฐกิจอย่างมี คุณภาพ	โครงการอบรมและส่งเสริม อาชีพกลุ่มสตรีแม่บ้าน	๑๐๐,๐๐๐.๐๐	๖๑,๑๓๕.๐๐	๖๑,๑๓๕.๐๐	
๕	ยุทธศาสตร์การพัฒนาคมน สังคม เศรษฐกิจอย่างมี คุณภาพ	โครงการพัฒนาศักยภาพสตรีใน เขตเทศบาลฯ	๕๐,๐๐๐.๐๐	๒๔,๑๙๐.๐๐	๒๔,๑๙๐.๐๐	
๖	ยุทธศาสตร์การพัฒนาคมน สังคม เศรษฐกิจอย่างมี คุณภาพ	โครงการสานสัมพันธ์ครอบครัว	๕๐๐,๐๐๐.๐๐	๔๑๐,๐๐๐.๐๐	๔๑๐,๐๐๐.๐๐	
๗	ยุทธศาสตร์การพัฒนาคมน สังคม เศรษฐกิจอย่างมี คุณภาพ	โครงการขับเคลื่อนปรัชญา เศรษฐกิจพอเพียง	๓๐,๐๐๐.๐๐	๒๐,๑๒๐.๐๐	๒๐,๑๒๐.๐๐	
๘	ยุทธศาสตร์การพัฒนาคมน สังคม เศรษฐกิจอย่างมี คุณภาพ	เบี้ยยังชีพความพิการ	๕,๕๕๘,๔๐๐.๐๐	๔,๖๖๗,๒๐๐.๐๐	๔,๖๖๗,๒๐๐.๐๐	
๙	ยุทธศาสตร์การพัฒนาคมน สังคม เศรษฐกิจอย่างมี คุณภาพ	เบี้ยยังชีพผู้สูงอายุ	๒๑,๔๘๖,๐๐๐.๐๐	๑๘,๙๔๐,๓๐๐.๐๐	๑๘,๙๔๐,๓๐๐.๐๐	
๑๐	ยุทธศาสตร์การพัฒนาคมน สังคม เศรษฐกิจอย่างมี คุณภาพ	เบี้ยยังชีพผู้ป่วยเอดส์	๑๓๒,๐๐๐.๐๐	๑๐๒,๕๐๐.๐๐	๑๐๒,๕๐๐.๐๐	
๑๑	ยุทธศาสตร์การพัฒนาคมน สังคม เศรษฐกิจอย่างมี คุณภาพ	โครงการจัดการแข่งขันกีฬาต้าน ยาเสพติดในชุมชน	๑๘๖,๕๑๖.๐๐	๑๘๕,๗๑๖.๐๐	๑๘๕,๗๑๖.๐๐	

ลำดับ ที่	ยุทธศาสตร์	ชื่อโครงการ	งบตามข้อบัญญัติ/ เทศบัญญัติ	ลงนามสัญญา	เบิกจ่าย	หมายเหตุ
๑๒	ยุทธศาสตร์การพัฒนาศักยภาพ เศรษฐกิจอย่างมีคุณภาพ	โครงการจัดการแข่งขันกีฬาต้านยาเสพติดในชุมชน	๕๐๐,๐๐๐.๐๐	๑๘๕,๗๑๖.๐๐	๑๘๕,๗๑๖.๐๐	
๑๓	ยุทธศาสตร์การพัฒนาศักยภาพ เศรษฐกิจอย่างมีคุณภาพ	โครงการช่วยเหลือประชาชนในเขตเทศบาล	๔๐๐,๐๐๐.๐๐			ไม่ได้ดำเนินการ
๑๔	ยุทธศาสตร์การพัฒนาศักยภาพ เศรษฐกิจอย่างมีคุณภาพ	โครงการเยี่ยมบ้านผู้สูงอายุ คนพิการ ผู้ด้อยโอกาสในเขตเทศบาล	๕๐,๐๐๐.๐๐			ไม่ได้ดำเนินการ
๑๕	ยุทธศาสตร์การพัฒนาศักยภาพ เศรษฐกิจอย่างมีคุณภาพ	โครงการแข่งขันกีฬานักเรียนในสังกัดและพื้นที่รับผิดชอบของเทศบาลเมืองทับกวาง	๑๐๐,๐๐๐.๐๐			ไม่ได้ดำเนินการ
๑๖	ยุทธศาสตร์การพัฒนาศักยภาพ เศรษฐกิจอย่างมีคุณภาพ	โครงการแข่งขันกีฬาภายในของเทศบาลเมืองทับกวาง	๑๐๐,๐๐๐.๐๐			ไม่ได้ดำเนินการ

ยุทธศาสตร์ที่ ๓ ยุทธศาสตร์การพัฒนาทางการศึกษา ศาสนา ศิลปวัฒนธรรมจารีตและภูมิปัญญาท้องถิ่น

ลำดับ ที่	ยุทธศาสตร์	ชื่อโครงการ	งบตามข้อบัญญัติ/ เทศบัญญัติ	ลงนามสัญญา	เบิกจ่าย	หมายเหตุ
๑	ยุทธศาสตร์การพัฒนา ทางการศึกษา ศาสนา ศิลปวัฒนธรรมจารีต และภูมิปัญญาท้องถิ่น	โครงการเกษตรกรรมตาม แนวทางเศรษฐกิจพอเพียง โรงเรียนเทศบาลทับกวาง ๑ (สมุห์พร้อม)	๑๐,๐๐๐.๐๐	๑๐๐,๐๐๐.๐๐	๑๐๐,๐๐๐.๐๐	
๒	ยุทธศาสตร์การพัฒนา ทางการศึกษา ศาสนา ศิลปวัฒนธรรมจารีต และภูมิปัญญาท้องถิ่น	โครงการเกษตรกรรมตาม แนวทางเศรษฐกิจพอเพียง โรงเรียนเทศบาลทับกวาง ๒ (จิตรประไพชาเลต์)	๑๐,๐๐๐.๐๐	๑๐๐,๐๐๐.๐๐	๑๐๐,๐๐๐.๐๐	
๓	ยุทธศาสตร์การพัฒนา ทางการศึกษา ศาสนา ศิลปวัฒนธรรมจารีต และภูมิปัญญาท้องถิ่น	โครงการครุภูมิปัญญาท้องถิ่น โรงเรียนเทศบาลทับกวาง ๑ (สมุห์พร้อม)	๘,๐๐๐.๐๐	๘,๐๐๐.๐๐	๘,๐๐๐.๐๐	
๔	ยุทธศาสตร์การพัฒนา ทางการศึกษา ศาสนา ศิลปวัฒนธรรมจารีต และภูมิปัญญาท้องถิ่น	โครงการครุภูมิปัญญาท้องถิ่น โรงเรียนเทศบาลทับกวาง ๒ (จิตรประไพชาเลต์)	๕,๐๐๐.๐๐	๕,๐๐๐.๐๐	๕,๐๐๐.๐๐	
๕	ยุทธศาสตร์การพัฒนา ทางการศึกษา ศาสนา ศิลปวัฒนธรรมจารีต และภูมิปัญญาท้องถิ่น	โครงการค่ายภาษาอังกฤษ โรงเรียนเทศบาลทับกวาง ๑ (สมุห์พร้อม)	๑๐,๐๐๐.๐๐	๑๐,๐๐๐.๐๐	๑๐,๐๐๐.๐๐	
๖	ยุทธศาสตร์การพัฒนา ทางการศึกษา ศาสนา ศิลปวัฒนธรรมจารีต และภูมิปัญญาท้องถิ่น	โครงการจัดการประชุม ผู้ปกครองเด็กเล็ก ของศูนย์พัฒนาเด็กเล็กสังกัด เทศบาลเมืองทับกวาง	๔,๐๐๐.๐๐	๔,๐๐๐.๐๐	๔,๐๐๐.๐๐	
๗	ยุทธศาสตร์การพัฒนา ทางการศึกษา ศาสนา ศิลปวัฒนธรรมจารีต และภูมิปัญญาท้องถิ่น	โครงการจัดกิจกรรม วันภาษาไทยแห่งชาติ โรงเรียนเทศบาล ๑ (สมุห์พร้อม)	๖,๐๐๐.๐๐	๖,๐๐๐.๐๐	๖,๐๐๐.๐๐	
๘	ยุทธศาสตร์การพัฒนา ทางการศึกษา ศาสนา ศิลปวัฒนธรรมจารีต และภูมิปัญญาท้องถิ่น	โครงการจัดกิจกรรม วันภาษาไทยแห่งชาติ โรงเรียนเทศบาลทับกวาง ๒ (จิตรประไพชาเลต์)	๖,๐๐๐.๐๐	๖,๐๐๐.๐๐	๖,๐๐๐.๐๐	

ลำดับ ที่	ยุทธศาสตร์	ชื่อโครงการ	งบตามข้อบัญญัติ/ เทศบัญญัติ	ลงนามสัญญา	เบิกจ่าย	หมายเหตุ
๙	ยุทธศาสตร์การพัฒนา ด้านการศึกษา ศาสนา ศิลปวัฒนธรรมจารีต และภูมิปัญญาท้องถิ่น	โครงการจัดงานวันเฉลิมพระ ชนมพรรษาพระบาทสมเด็จพระ ปรเมนทรรามาธิบดีศรีสินทรมหาวชิรา ลงกรณมหิศรภูมิพลราชวรางกูร กิติสิริสมบูรณอดุลยเดช สยามินทรา ธิเบศรราชวโรดมบรมนาถบพิตร พระวชิรเกล้าเจ้าอยู่หัว ของศูนย์พัฒนาเด็กเล็กในสังกัด เทศบาลเมืองทับกวาง	๑๐,๐๐๐.๐๐	๑๐,๐๐๐.๐๐	๑๐,๐๐๐.๐๐	
๑๐	ยุทธศาสตร์การพัฒนา ด้านการศึกษา ศาสนา ศิลปวัฒนธรรมจารีต และภูมิปัญญาท้องถิ่น	โครงการจัดงานวันเฉลิมพระ ชนมพรรษาพระบาทสมเด็จพระ ปรเมนทรรามาธิบดีศรีสินทรมหาวชิรา ลงกรณมหิศรภูมิพลราชวรางกูร กิติสิริสมบูรณอดุลยเดช สยามินทรา ธิเบศรราชวโรดม บรมนาถบพิตร พระวชิรเกล้าเจ้าอยู่หัว ของโรงเรียนเทศบาลทับกวาง ๑ (สมุห์พร้อม)	๑๐,๐๐๐.๐๐	๑๐,๐๐๐.๐๐	๑๐,๐๐๐.๐๐	
๑๑	ยุทธศาสตร์การพัฒนา ด้านการศึกษา ศาสนา ศิลปวัฒนธรรมจารีต และภูมิปัญญาท้องถิ่น	โครงการจัดงานวันเฉลิมพระ ชนมพรรษาพระบาทสมเด็จพระ ปรเมนทรรามาธิบดีศรีสินทรมหาวชิรา ลงกรณมหิศรภูมิพลราชวรางกูร กิติสิริสมบูรณอดุลยเดช สยามินทรา ธิเบศรราชวโรดม บรมนาถบพิตร พระวชิรเกล้าเจ้าอยู่หัว ของโรงเรียนเทศบาลทับกวาง ๒ (จิตรประไพชาเลต์)	๑๐,๐๐๐.๐๐	๑๐,๐๐๐.๐๐	๑๐,๐๐๐.๐๐	
๑๒	ยุทธศาสตร์การพัฒนา ด้านการศึกษา ศาสนา ศิลปวัฒนธรรมจารีต และภูมิปัญญาท้องถิ่น	โครงการจัดงานวันแม่แห่งชาติ ของศูนย์พัฒนาเด็กเล็กในสังกัด เทศบาลเมืองทับกวาง	๑๐,๐๐๐.๐๐	๑๐,๐๐๐.๐๐	๑๐,๐๐๐.๐๐	
๑๓	ยุทธศาสตร์การพัฒนา ด้านการศึกษา ศาสนา ศิลปวัฒนธรรมจารีต และภูมิปัญญาท้องถิ่น	โครงการจัดงานวันแม่แห่งชาติ ของโรงเรียนเทศบาลทับกวาง ๑ (สมุห์พร้อม)	๑๐,๐๐๐.๐๐	๑๐,๐๐๐.๐๐	๑๐,๐๐๐.๐๐	

ลำดับ ที่	ยุทธศาสตร์	ชื่อโครงการ	งบตามข้อบัญญัติ/ เทศบัญญัติ	ลงนามสัญญา	เบิกจ่าย	หมายเหตุ
๑๔	ยุทธศาสตร์การพัฒนา ด้านการศึกษา ศาสนา ศิลปวัฒนธรรมจารีต และภูมิปัญญาท้องถิ่น	โครงการจัดงานวันแม่แห่งชาติ ของโรงเรียนเทศบาลทับกวาง ๒ (จิตรประไพชาเลต์)	๑๐,๐๐๐.๐๐	๑๐,๐๐๐.๐๐	๑๐,๐๐๐.๐๐	
๑๕	ยุทธศาสตร์การพัฒนา ด้านการศึกษา ศาสนา ศิลปวัฒนธรรมจารีต และภูมิปัญญาท้องถิ่น	โครงการธนาคารขยะครบวงจร ของโรงเรียนเทศบาลทับกวาง ๑ (สมุห์พร้อม)	๕,๐๐๐.๐๐	๕,๐๐๐.๐๐	๕,๐๐๐.๐๐	
๑๖	ยุทธศาสตร์การพัฒนา ด้านการศึกษา ศาสนา ศิลปวัฒนธรรมจารีต และภูมิปัญญาท้องถิ่น	โครงการธนาคารขยะครบวงจร ของโรงเรียนเทศบาลทับกวาง ๒ (จิตรประไพชาเลต์)	๕,๐๐๐.๐๐	๕,๐๐๐.๐๐	๕,๐๐๐.๐๐	
๑๗	ยุทธศาสตร์การพัฒนา ด้านการศึกษา ศาสนา ศิลปวัฒนธรรมจารีต และภูมิปัญญาท้องถิ่น	โครงการประชุมคณะกรรมการ สถานศึกษาขั้นพื้นฐานกรรมการ ชุมชนและผู้ปกครองนักเรียน โรงเรียนเทศบาลทับกวาง ๑ (สมุห์พร้อม)	๑๐,๐๐๐.๐๐	๑๐,๐๐๐.๐๐	๑๐,๐๐๐.๐๐	
๑๘	ยุทธศาสตร์การพัฒนา ด้านการศึกษา ศาสนา ศิลปวัฒนธรรมจารีต และภูมิปัญญาท้องถิ่น	โครงการปลูกพืชผักสวนครัว ของศูนย์พัฒนาเด็กเล็กในสังกัด เทศบาลเมืองทับกวาง	๔,๐๐๐.๐๐	๔,๐๐๐.๐๐	๔,๐๐๐.๐๐	
๑๙	ยุทธศาสตร์การพัฒนา ด้านการศึกษา ศาสนา ศิลปวัฒนธรรมจารีต และภูมิปัญญาท้องถิ่น	โครงการเปิดโลกการเรียนรู้ โรงเรียนเทศบาลทับกวาง ๑ (สมุห์พร้อม)	๓๐,๐๐๐.๐๐	๓๐,๐๐๐.๐๐	๓๐,๐๐๐.๐๐	
๒๐	ยุทธศาสตร์การพัฒนา ด้านการศึกษา ศาสนา ศิลปวัฒนธรรมจารีต และภูมิปัญญาท้องถิ่น	โครงการภูมิปัญญาท้องถิ่น ของศูนย์พัฒนาเด็กเล็กในสังกัด เทศบาลเมืองทับกวาง	๘,๐๐๐.๐๐	๔,๐๐๐.๐๐	๔,๐๐๐.๐๐	
๒๑	ยุทธศาสตร์การพัฒนา ด้านการศึกษา ศาสนา ศิลปวัฒนธรรมจารีต และภูมิปัญญาท้องถิ่น	โครงการโรงเรียนส่งเสริมสุขภาพ ในโรงเรียนเทศบาล ทับกวาง ๑ (สมุห์พร้อม)	๘,๐๐๐.๐๐	๘,๐๐๐.๐๐	๘,๐๐๐.๐๐	
๒๒	ยุทธศาสตร์การพัฒนา ด้านการศึกษา ศาสนา ศิลปวัฒนธรรมจารีต และภูมิปัญญาท้องถิ่น	โครงการโรงเรียนส่งเสริมสุขภาพ ในโรงเรียนเทศบาล ทับกวาง ๒ (จิตรประไพชาเลต์)	๘,๐๐๐.๐๐	๘,๐๐๐.๐๐	๘,๐๐๐.๐๐	

ลำดับ ที่	ยุทธศาสตร์	ชื่อโครงการ	งบตามข้อบัญญัติ/ เทศบัญญัติ	ลงนามสัญญา	เบิกจ่าย	หมายเหตุ
๒๓	ยุทธศาสตร์การพัฒนา ด้านการศึกษา ศาสนา ศิลปวัฒนธรรมจารีต และภูมิปัญญาท้องถิ่น	โครงการวันวิทยาศาสตร์ ของโรงเรียนเทศบาลทับกวาง ๑ (สมุห์พร้อม)	๑๐,๐๐๐.๐๐	๑๐,๐๐๐.๐๐	๑๐,๐๐๐.๐๐	
๒๔	ยุทธศาสตร์การพัฒนา ด้านการศึกษา ศาสนา ศิลปวัฒนธรรมจารีต และภูมิปัญญาท้องถิ่น	โครงการวันวิทยาศาสตร์ โรงเรียนเทศบาลทับกวาง ๒ (จิตรประไพชาเล่ต์)	๑๐,๐๐๐.๐๐	๑๐,๐๐๐.๐๐	๑๐,๐๐๐.๐๐	
๒๕	ยุทธศาสตร์การพัฒนา ด้านการศึกษา ศาสนา ศิลปวัฒนธรรมจารีต และภูมิปัญญาท้องถิ่น	โครงการวันไหว้ครู ของโรงเรียนเทศบาล ทับกวาง ๑ (สมุห์พร้อม)	๕,๐๐๐.๐๐	๕,๐๐๐.๐๐	๕,๐๐๐.๐๐	
๒๖	ยุทธศาสตร์การพัฒนา ด้านการศึกษา ศาสนา ศิลปวัฒนธรรมจารีต และภูมิปัญญาท้องถิ่น	โครงการวันไหว้ครู โรงเรียนเทศบาลทับกวาง ๒ (จิตรประไพชาเล่ต์)	๕,๐๐๐.๐๐	๕,๐๐๐.๐๐	๕,๐๐๐.๐๐	
๒๗	ยุทธศาสตร์การพัฒนา ด้านการศึกษา ศาสนา ศิลปวัฒนธรรมจารีต และภูมิปัญญาท้องถิ่น	โครงการส่งเสริมคุณธรรม - จริยธรรม ของศูนย์พัฒนาเด็ก เล็กในสังกัดเทศบาลเมืองทับ กวาง	๑๐,๐๐๐.๐๐	๕,๐๐๐.๐๐	๕,๐๐๐.๐๐	
๒๘	ยุทธศาสตร์การพัฒนา ด้านการศึกษา ศาสนา ศิลปวัฒนธรรมจารีต และภูมิปัญญาท้องถิ่น	โครงการสายใยรักแห่งครอบครัว ของโรงเรียนเทศบาลทับกวาง ๑ (สมุห์พร้อม)	๑๐,๐๐๐.๐๐	๑๐,๐๐๐.๐๐	๑๐,๐๐๐.๐๐	
๒๙	ยุทธศาสตร์การพัฒนา ด้านการศึกษา ศาสนา ศิลปวัฒนธรรมจารีต และภูมิปัญญาท้องถิ่น	โครงการสายใยรักครอบครัวของ โรงเรียนเทศบาลทับกวาง ๒ (จิตรประไพชาเล่ต์)	๑๐,๐๐๐.๐๐	๑๐,๐๐๐.๐๐	๑๐,๐๐๐.๐๐	
๓๐	ยุทธศาสตร์การพัฒนา ด้านการศึกษา ศาสนา ศิลปวัฒนธรรมจารีต และภูมิปัญญาท้องถิ่น	โครงการสนับสนุนค่าใช้จ่ายการ บริหารสถานศึกษาของโรงเรียน เทศบาล ทับกวาง ๒ (จิตรประไพชาเล่ต์)	๓,๔๘๘,๒๐๐.๐๐	๓,๑๗๒,๐๗๐.๐๐	๓,๑๗๒,๐๗๐.๐๐	
๓๑	ยุทธศาสตร์การพัฒนา ด้านการศึกษา ศาสนา ศิลปวัฒนธรรมจารีต และภูมิปัญญาท้องถิ่น	โครงการจัดงานวันขึ้นปีใหม่	๑๐๐,๐๐๐.๐๐	๙๙,๖๘๐.๐๐	๙๙,๖๘๐.๐๐	

ลำดับ ที่	ยุทธศาสตร์	ชื่อโครงการ	งบตามข้อบัญญัติ/ เทศบัญญัติ	ลงนามสัญญา	เบิกจ่าย	หมายเหตุ
๓๒	ยุทธศาสตร์การพัฒนา ด้านการศึกษา ศาสนา ศิลปวัฒนธรรมจารีต และภูมิปัญญาท้องถิ่น	โครงการจัดงานประเพณี ตัดบาตรดอกไม้	๓๘๐,๐๐๐.๐๐	๓๘๐,๐๐๐.๐๐	๓๘๐,๐๐๐.๐๐	
๓๓	ยุทธศาสตร์การพัฒนา ด้านการศึกษา ศาสนา ศิลปวัฒนธรรมจารีต และภูมิปัญญาท้องถิ่น	โครงการจัดทำเสาธงโรงเรียน ของโรงเรียนวัดป่าไผ่	๒๐๑,๘๐๐.๐๐	๒๐๑,๘๐๐.๐๐	๒๐๑,๘๐๐.๐๐	
๓๔	ยุทธศาสตร์การพัฒนา ด้านการศึกษา ศาสนา ศิลปวัฒนธรรมจารีต และภูมิปัญญาท้องถิ่น	โครงการปรับปรุงภูมิทัศน์โรงเรียน ของโรงเรียนอนุบาลทับทวน	๑๙๘,๔๐๐.๐๐	๑๙๘,๔๐๐.๐๐	๑๙๘,๔๐๐.๐๐	
๓๕	ยุทธศาสตร์การพัฒนา ด้านการศึกษา ศาสนา ศิลปวัฒนธรรมจารีต และภูมิปัญญาท้องถิ่น	โครงการปรับปรุงสนามเด็กเล่น ของโรงเรียนหนองผักบุ้ง	๑๔๐,๕๐๐.๐๐	๑๔๐,๕๐๐.๐๐	๑๔๐,๕๐๐.๐๐	
๓๖	ยุทธศาสตร์การพัฒนา ด้านการศึกษา ศาสนา ศิลปวัฒนธรรมจารีต และภูมิปัญญาท้องถิ่น	โครงการปรับปรุงอาคารเรียน อเนกประสงค์ แบบ สปช ๒๐๑/๒๖ ของโรงเรียนชุมชน นิคมทับทวนสงเคราะห์ ๒	๑๒๒,๒๐๐.๐๐	๑๒๒,๒๐๐.๐๐	๑๒๒,๒๐๐.๐๐	
๓๗	ยุทธศาสตร์การพัฒนา ด้านการศึกษา ศาสนา ศิลปวัฒนธรรมจารีต และภูมิปัญญาท้องถิ่น	โครงการปรับปรุงอาคาร แหล่งเรียนรู้เพื่อพัฒนาคุณภาพ ผู้เรียนของโรงเรียนบ้านซำบอน	๙๙,๗๐๐.๐๐	๙๙,๗๐๐.๐๐	๙๙,๗๐๐.๐๐	
๓๘	ยุทธศาสตร์การพัฒนา ด้านการศึกษา ศาสนา ศิลปวัฒนธรรมจารีต และภูมิปัญญาท้องถิ่น	โครงการพัฒนาห้องเรียนคุณภาพ สู่การยกระดับผลสัมฤทธิ์ทางการ เรียนของโรงเรียนชุมชนนิคม ทับทวนสงเคราะห์ ๑	๒๓๗,๔๐๐.๐๐	๒๓๗,๔๐๐.๐๐	๒๓๗,๔๐๐.๐๐	
๓๙	ยุทธศาสตร์การพัฒนา ด้านการศึกษา ศาสนา ศิลปวัฒนธรรมจารีต และภูมิปัญญาท้องถิ่น	โครงการสนับสนุนค่าใช้จ่ายการ บริหารสถานศึกษา ของโรงเรียนเทศบาลทับทวน ๑ (สมทบพร้อม)	๑,๔๑๕,๙๐๐.๐๐	๑,๓๐๘,๔๓๗.๐๐	๑,๓๐๘,๔๓๗.๐๐	
๔๐	ยุทธศาสตร์การพัฒนาด้าน การศึกษา ศาสนา ศิลปวัฒนธรรมจารีตและ ภูมิปัญญาท้องถิ่น	โครงการสนับสนุนค่าใช้จ่ายการ บริหารสถานศึกษาของศูนย์พัฒนา เด็กเล็ก จิตรประไพชาเลต์	๒๐๕,๔๐๐.๐๐	๑๗๔,๐๗๕.๐๐	๑๗๔,๐๗๕.๐๐	

ลำดับ ที่	ยุทธศาสตร์	ชื่อโครงการ	งบตามข้อบัญญัติ/ เทศบัญญัติ	ลงนามสัญญา	เบิกจ่าย	หมายเหตุ
๔๑	ยุทธศาสตร์การพัฒนา ด้านการศึกษา ศาสนา ศิลปวัฒนธรรมจารีต และภูมิปัญญาท้องถิ่น	โครงการสนับสนุนค่าใช้จ่ายการ บริหารสถานศึกษา ของศูนย์พัฒนา เด็กเล็กป่าไผ่	๙๕๗,๐๐๐.๐๐	๖๓๖,๖๓๐.๐๐	๖๓๖,๖๓๐.๐๐	
๔๒	ยุทธศาสตร์การพัฒนา ด้านการศึกษา ศาสนา ศิลปวัฒนธรรมจารีต และภูมิปัญญาท้องถิ่น	โครงการอาหารกลางวัน นักเรียน โรงเรียนชุมชนนิคมทับทวน สงเคราะห์ ๑	๑,๗๙๗,๖๐๐.๐๐	๑,๖๑๒,๘๐๐.๐๐	๑,๖๑๒,๘๐๐.๐๐	
๔๓	ยุทธศาสตร์การพัฒนา ด้านการศึกษา ศาสนา ศิลปวัฒนธรรมจารีต และภูมิปัญญาท้องถิ่น	โครงการอาหารกลางวัน นักเรียน โรงเรียนนิคมทับทวนสงเคราะห์ ๒	๗๐๙,๘๐๐.๐๐	๖๒๕,๘๐๐.๐๐	๖๒๕,๘๐๐.๐๐	
๔๔	ยุทธศาสตร์การพัฒนา ด้านการศึกษา ศาสนา ศิลปวัฒนธรรมจารีต และภูมิปัญญาท้องถิ่น	โครงการอาหารกลางวัน นักเรียน โรงเรียนบ้านซับสนอน	๓๐๔,๒๐๐.๐๐	๒๖๘,๘๐๐.๐๐	๒๖๘,๘๐๐.๐๐	
๔๕	ยุทธศาสตร์การพัฒนา ด้านการศึกษา ศาสนา ศิลปวัฒนธรรมจารีต และภูมิปัญญาท้องถิ่น	โครงการอาหารกลางวัน นักเรียน โรงเรียนบ้านหนองผักบุ้ง	๑,๐๐๘,๐๐๐.๐๐	๙๗๐,๒๐๐.๐๐	๙๗๐,๒๐๐.๐๐	
๔๖	ยุทธศาสตร์การพัฒนา ด้านการศึกษา ศาสนา ศิลปวัฒนธรรมจารีต และภูมิปัญญาท้องถิ่น	โครงการอาหารกลางวัน นักเรียน โรงเรียนวัดป่าไผ่	๑,๔๘๖,๘๐๐.๐๐	๑,๔๗๘,๔๐๐.๐๐	๑,๔๗๘,๔๐๐.๐๐	
๔๗	ยุทธศาสตร์การพัฒนา ด้านการศึกษา ศาสนา ศิลปวัฒนธรรมจารีต และภูมิปัญญาท้องถิ่น	โครงการอาหารกลางวัน นักเรียน โรงเรียนอนุบาลทับทวน	๑,๓๒๗,๒๐๐.๐๐	๑,๒๔๕,๓๐๐.๐๐	๑,๒๔๕,๓๐๐.๐๐	
๔๘	ยุทธศาสตร์การพัฒนา ด้านการศึกษา ศาสนา ศิลปวัฒนธรรมจารีต และภูมิปัญญาท้องถิ่น	ถมดินที่สาธารณะประโยชน์ บริเวณพื้นที่ก่อสร้างอาคารศูนย์กีฬา และนันทนาการ เทศบาลเมือง ทับทวน หมู่ที่ ๕	๔,๕๐๕,๖๖๙.๐๐	๔,๕๐๕,๖๖๙.๐๐	-	กั้นเงิน
๔๙	ยุทธศาสตร์การพัฒนา ด้านการศึกษา ศาสนา ศิลปวัฒนธรรมจารีต และภูมิปัญญาท้องถิ่น	โครงการกีฬาภายในโรงเรียนและ ศูนย์พัฒนาเด็กเล็กในสังกัดเทศบาล เมืองทับทวน	๑๐๐,๐๐๐.๐๐	-	-	ไม่ได้ ดำเนินการ

ลำดับ ที่	ยุทธศาสตร์	ชื่อโครงการตามแผน	งบตามข้อบัญญัติ/ เทศบัญญัติ	ลงนามสัญญา	เบิกจ่าย	หมายเหตุ
๕๐	ยุทธศาสตร์การพัฒนาด้าน การศึกษา ศาสนา ศิลปวัฒนธรรมจารีต และภูมิปัญญาท้องถิ่น	โครงการจัดงานวันพ่อแห่งชาติ ของศูนย์พัฒนาเด็กเล็กในสังกัด เทศบาลเมืองทับกวาง	๑๐,๐๐๐.๐๐	-	-	ไม่ได้ดำเนินการ
๕๑	ยุทธศาสตร์การพัฒนาด้าน การศึกษา ศาสนา ศิลปวัฒนธรรมจารีต และภูมิปัญญาท้องถิ่น	โครงการจัดงานวันพ่อแห่งชาติ ของโรงเรียนเทศบาลทับกวาง ๑ (สมุห์พร้อม)	๑๐,๐๐๐.๐๐	-	-	ไม่ได้ดำเนินการ
๕๒	ยุทธศาสตร์การพัฒนาด้าน การศึกษา ศาสนา ศิลปวัฒนธรรมจารีต และภูมิปัญญาท้องถิ่น	โครงการจัดงานวันพ่อแห่งชาติ ของโรงเรียนเทศบาลทับกวาง ๒ (จิตรประไพชาเลต์)	๑๐,๐๐๐.๐๐	-	-	ไม่ได้ดำเนินการ
๕๓	ยุทธศาสตร์การพัฒนาด้าน การศึกษา ศาสนา ศิลปวัฒนธรรมจารีต และภูมิปัญญาท้องถิ่น	โครงการฝึกอบรมและทัศนศึกษา พนักงานครูเทศบาล บุคลากรทางการศึกษา ในสังกัด เทศบาลเมืองทับกวาง	๓๐๐,๐๐๐.๐๐	-	-	ไม่ได้ดำเนินการ
๕๔	ยุทธศาสตร์การพัฒนาด้าน การศึกษา ศาสนา ศิลปวัฒนธรรมจารีต และภูมิปัญญาท้องถิ่น	โครงการจัดงานวันเด็กแห่งชาติ ของเทศบาลทับกวาง	๕๐๐,๐๐๐.๐๐	-	-	ไม่ได้ดำเนินการ
๕๕	ยุทธศาสตร์การพัฒนาด้าน การศึกษา ศาสนา ศิลปวัฒนธรรมจารีต และภูมิปัญญาท้องถิ่น	โครงการจัดงานประเพณี ลอยกระทง	๕๐,๐๐๐.๐๐	-	-	ไม่ได้ดำเนินการ
๕๖	ยุทธศาสตร์การพัฒนาด้าน การศึกษา ศาสนา ศิลปวัฒนธรรมจารีต และภูมิปัญญาท้องถิ่น	โครงการบรรพชาสามเณรหมู่ ภาคฤดูร้อน	๕๐,๐๐๐.๐๐	-	-	ไม่ได้ดำเนินการ
๕๗	ยุทธศาสตร์การพัฒนาด้าน การศึกษา ศาสนา ศิลปวัฒนธรรมจารีต และภูมิปัญญาท้องถิ่น	โครงการรดน้ำขอพรผู้สูงอายุ	๕๐,๐๐๐.๐๐	-	-	ไม่ได้ดำเนินการ
๕๘	ยุทธศาสตร์การพัฒนาด้าน การศึกษา ศาสนา ศิลปวัฒนธรรมจารีต และภูมิปัญญาท้องถิ่น	โครงการค่ายภาษาอังกฤษ โรงเรียนเทศบาลทับกวาง ๒ (จิตรประไพชาเลต์)	๑๐,๐๐๐.๐๐	-	-	ไม่ได้ดำเนินการ

ลำดับ ที่	ยุทธศาสตร์	ชื่อโครงการตามแผน	งบตามข้อบัญญัติ/ เทศบัญญัติ	ลงนามสัญญา	เบิกจ่าย	หมายเหตุ
๕๙	ยุทธศาสตร์การพัฒนา ด้านการศึกษา ศาสนา ศิลปวัฒนธรรมจารีต และภูมิปัญญาท้องถิ่น	โครงการฝึกอบรมและเข้าค่ายพักแรม ลูกเสือ-เนตรนารีของโรงเรียนในสังกัด เทศบาลเมืองทับกวาง และโรงเรียน ในสังกัดสำนักงานคณะกรรมการ การศึกษาขั้นพื้นฐาน (สพฐ.) ในเขตเทศบาลเมืองทับกวาง	๑,๐๐๐,๐๐๐.๐๐	-	-	ไม่ได้ ดำเนินการ
๖๐	ยุทธศาสตร์การพัฒนา ด้านการศึกษา ศาสนา ศิลปวัฒนธรรมจารีต และภูมิปัญญาท้องถิ่น	โครงการค่ายลูกเสือเนตรนารีน้อย ของศูนย์พัฒนาเด็กเล็กในสังกัด เทศบาลเมืองทับกวาง	๑๐,๐๐๐.๐๐	-	-	ไม่ได้ ดำเนินการ
๖๑	ยุทธศาสตร์การพัฒนา ด้านการศึกษา ศาสนา ศิลปวัฒนธรรมจารีต และภูมิปัญญาท้องถิ่น	โครงการปัจฉิมนิเทศ	๔๐,๐๐๐.๐๐	-	-	ไม่ได้ ดำเนินการ
๖๒	ยุทธศาสตร์การพัฒนา ด้านการศึกษา ศาสนา ศิลปวัฒนธรรมจารีต และภูมิปัญญาท้องถิ่น	โครงการเปิดโลกการเรียนรู้ โรงเรียนเทศบาลทับกวาง ๒ (จิตรประไพชาเลต์)	๓๐,๐๐๐.๐๐	-	-	ไม่ได้ ดำเนินการ
๖๓	ยุทธศาสตร์การพัฒนา ด้านการศึกษา ศาสนา ศิลปวัฒนธรรมจารีต และภูมิปัญญาท้องถิ่น	โครงการสายใยรักครอบครัว ของศูนย์พัฒนาเด็กเล็กในสังกัด เทศบาลเมืองทับกวาง	๑๐,๐๐๐.๐๐	-	-	ไม่ได้ ดำเนินการ
๖๔	ยุทธศาสตร์การพัฒนา ด้านการศึกษา ศาสนา ศิลปวัฒนธรรมจารีต และภูมิปัญญาท้องถิ่น	โครงการเปิดโลกงานวิชาการปฐมวัย ของศูนย์พัฒนาเด็กเล็ก ในสังกัดเทศบาลเมืองทับกวาง	๒๕,๐๐๐,๐๐	-	-	ไม่ได้ ดำเนินการ

ยุทธศาสตร์ที่ ๔ ยุทธศาสตร์การพัฒนาด้านสาธารณสุข และบริหารจัดการทรัพยากรธรรมชาติและสิ่งแวดล้อม

ลำดับ ที่	ยุทธศาสตร์	ชื่อโครงการ	งบประมาณข้อบัญญัติ/ เทศบัญญัติ	ลงนามสัญญา	เบิกจ่าย	หมายเหตุ
๑	ยุทธศาสตร์การพัฒนาด้าน สาธารณสุข และบริหาร จัดการทรัพยากรธรรมชาติและ สิ่งแวดล้อม	โครงการการมีส่วนร่วมในการ อนุรักษ์ทรัพยากรธรรมชาติและ สิ่งแวดล้อม	๑๐,๐๐๐.๐๐	๙,๘๕๐.๐๐	๙,๘๕๐.๐๐	
๒	ยุทธศาสตร์การพัฒนาด้าน สาธารณสุข และบริหาร จัดการทรัพยากรธรรมชาติและ สิ่งแวดล้อม	โครงการตรวจสอบปนเปื้อน ในอาหาร	๑๐,๐๐๐.๐๐	๗,๑๗๐.๐๐	๗,๑๗๐.๐๐	
๓	ยุทธศาสตร์การพัฒนาด้าน สาธารณสุข และบริหาร จัดการทรัพยากรธรรมชาติและ สิ่งแวดล้อม	โครงการอบรมความรู้และ ทัศนศึกษาดูงานด้านสุขาภิบาล อาหาร	๗๒๐,๐๐๐.๐๐	๗๐๘,๓๖๐.๐๐	๖๖๕,๕๕๐.๐๐	
๔	ยุทธศาสตร์การพัฒนาด้าน สาธารณสุข และบริหาร จัดการทรัพยากรธรรมชาติและ สิ่งแวดล้อม	โครงการป้องกันปัญหา โรคไข้เลือดออกและ โรคไข้ปวดข้อยุลงลาย	๘๐,๐๐๐.๐๐	๗๔,๕๖๐.๐๐	๗๔,๕๖๐.๐๐	
๕	ยุทธศาสตร์การพัฒนาด้าน สาธารณสุข และบริหาร จัดการทรัพยากรธรรมชาติและ สิ่งแวดล้อม	โครงการรณรงค์ป้องกัน โรคขาดสารไอโอดีน	๓,๐๐๐.๐๐	๒,๐๐๐.๐๐	๒,๐๐๐.๐๐	
๖	ยุทธศาสตร์การพัฒนาด้าน สาธารณสุข และบริหาร จัดการทรัพยากรธรรมชาติและ สิ่งแวดล้อม	โครงการรณรงค์ควบคุมและ ป้องกันโรคพิษสุนัขบ้า	๑๑๒,๐๐๐.๐๐	๑๐๖,๙๙๕.๐๐	๑๐๖,๙๙๕.๐๐	
๗	ยุทธศาสตร์การพัฒนาด้าน สาธารณสุข และบริหาร จัดการทรัพยากรธรรมชาติและ สิ่งแวดล้อม	โครงการปศุสัตว์เคลื่อนที่ เฉลิมพระเกียรติเนื่องในโอกาส มหามงคลเฉลิมพระชนมพรรษา พระบาทสมเด็จพระเจ้าอยู่หัว	๓๘,๐๐๐.๐๐	๓๗,๒๐๐.๐๐	๓๗,๒๐๐.๐๐	
๘	ยุทธศาสตร์การพัฒนาด้าน สาธารณสุข และบริหาร จัดการทรัพยากรธรรมชาติและ สิ่งแวดล้อม	โครงการสำรวจข้อมูลจำนวนสัตว์ และขึ้นทะเบียนสัตว์ตามโครงการ สัตว์ปลอดโรค คนปลอดภัย จาก โรคพิษสุนัขบ้า ตามพระปณิธาน ศ.ดร.สมเด็จพระเจ้าน้องนางเธอ เจ้าฟ้าฯ กรมพระศรี สวางควัฒนวรขัตติยราชนารี	๕๖,๐๐๐.๐๐	๕๕,๔๔๐.๐๐	๕๕,๔๔๐.๐๐	

ลำดับ ที่	ยุทธศาสตร์	ชื่อโครงการ	งบตามข้อบัญญัติ/ เทศบัญญัติ	ลงนามสัญญา	เบิกจ่าย	หมายเหตุ
๙	ยุทธศาสตร์การพัฒนา ด้านสาธารณสุข และบริหาร จัดการทรัพยากรธรรมชาติ และสิ่งแวดล้อม	โครงการสัตว์ปลอดโรค คนปลอดภัย จากโรคพิษสุนัขบ้า ตามพระปณิธาน ศ.ดร.สมเด็จพระ เจ้าอ้นองนางเธอ เจ้าฟ้าฯ กรมพระศรีสวางควัฒนวร ขัตติยราชนารี	๓๖๐,๐๐๐.๐๐	๓๒๓,๔๐๐.๐๐	๓๒๓,๔๐๐.๐๐	
๑๐	ยุทธศาสตร์การพัฒนา ด้านสาธารณสุข และบริหาร จัดการทรัพยากรธรรมชาติ และสิ่งแวดล้อม	โครงการจัดซื้ออาหารสำเร็จรูป สำหรับสุนัข/แมวจรจัด	๑,๒๕๐,๐๐๐.๐๐	๒๙๙,๒๐๐.๐๐	๒๙๙,๒๐๐.๐๐	
๑๑	ยุทธศาสตร์การพัฒนา ด้านสาธารณสุข และบริหาร จัดการทรัพยากรธรรมชาติ และสิ่งแวดล้อม	เงินอุดหนุนสำหรับการ ดำเนินงานตามแนวทางโครงการ พระราชดำริด้านสาธารณสุข	๖๔๐,๐๐๐.๐๐	๖๔๐,๐๐๐.๐๐	๖๔๐,๐๐๐.๐๐	
๑๒	ยุทธศาสตร์การพัฒนา ด้านสาธารณสุข และบริหาร จัดการทรัพยากรธรรมชาติ และสิ่งแวดล้อม	เงินอุดหนุนการดำเนินงาน โครงการสนับสนุนการป้องกัน และแก้ไขปัญหาเสพติดเพื่อ สร้างความเข้มแข็งในระดับ หมู่บ้าน/ชุมชน ตำบลทับกวาง	๕๒๐,๐๐๐.๐๐	๕๒๐,๐๐๐.๐๐	๕๒๐,๐๐๐.๐๐	
๑๓	ยุทธศาสตร์การพัฒนา ด้านสาธารณสุข และบริหาร จัดการทรัพยากรธรรมชาติ และสิ่งแวดล้อม	อุดหนุนโครงการป้องกันและ แก้ไขปัญหาเสพติดของชุมชน ในเขตเทศบาลเมืองทับกวาง	๔๖๙,๐๐๐.๐๐	๔๖๙,๐๐๐.๐๐	๔๖๙,๐๐๐.๐๐	
๑๔	ยุทธศาสตร์การพัฒนา ด้านสาธารณสุข และบริหาร จัดการทรัพยากรธรรมชาติ และสิ่งแวดล้อม	โครงการก่อสร้างอาคาร จอดรถบรรทุกขยะ กองสาธารณสุขและสิ่งแวดล้อม	๑,๘๐๐,๐๐๐.๐๐	๙๘๕,๐๐๐.๐๐	๙๘๕,๐๐๐.๐๐	
๑๕	ยุทธศาสตร์การพัฒนา ด้านสาธารณสุข และบริหาร จัดการทรัพยากรธรรมชาติ และสิ่งแวดล้อม	โครงการก่อสร้างห้องเก็บของ พร้อมที่พักคนงาน	๑,๒๐๐,๐๐๐.๐๐	๑,๑๑๑,๐๐๐.๐๐	๑,๑๑๑,๐๐๐.๐๐	
๑๖	ยุทธศาสตร์การพัฒนา ด้านสาธารณสุข และบริหาร จัดการทรัพยากรธรรมชาติ และสิ่งแวดล้อม	โครงการก่อสร้างระบบประปา บาดาลบริเวณชุมชนคุ้มไม้ทอง หมู่ที่ ๘	๙๑๕,๐๐๐.๐๐	๗๖๘,๖๐๐.๐๐	๗๖๘,๖๐๐.๐๐	

ลำดับ ที่	ยุทธศาสตร์	ชื่อโครงการ	งบตามข้อบัญญัติ/ เทศบัญญัติ	ลงนามสัญญา	เบิกจ่าย	หมายเหตุ
๑๗	ยุทธศาสตร์การพัฒนาด้าน สาธารณสุข และบริหาร จัดการทรัพยากรธรรมชาติและ สิ่งแวดล้อม	โครงการก่อสร้างสถานที่พักพิง สุนัขและแมวตามโครงการ สัตว์ปลอดโรคคนปลอดภัย จากโรคพิษสุนัขบ้าตามพระ ปณิธาน ศ.ดร.สมเด็จพระเจ้า น้องนางเธอเจ้าฟ้าฯ กรมพระ ศรีสวางควัฒนวรขัตติยราชนารี	๒,๗๒๐,๐๐๐.๐๐	๒,๔๕๗,๐๐๐.๐๐	๗๓๗,๑๐๐.๐๐ งวดที่ ๑)	
๑๘	ยุทธศาสตร์การพัฒนาด้าน สาธารณสุข และบริหาร จัดการทรัพยากรธรรมชาติและ สิ่งแวดล้อม	โครงการป้องกันโรคระบาดสัตว์	๓๐,๐๐๐.๐๐	-	-	ไม่ได้ดำเนินการ
๑๙	ยุทธศาสตร์การพัฒนาด้าน สาธารณสุข และบริหาร จัดการทรัพยากรธรรมชาติและ สิ่งแวดล้อม	โครงการก่อสร้างที่ล้าง รถบรรทุกขยะ	๔๐๐,๐๐๐.๐๐	๔๐๐,๐๐๐.๐๐	-	อยู่ระหว่าง ดำเนินการ
๒๐	ยุทธศาสตร์การพัฒนาด้าน สาธารณสุข และบริหาร จัดการทรัพยากรธรรมชาติและ สิ่งแวดล้อม	โครงการก่อสร้างรั้วคอนกรีต พร้อมประตูเหล็กลดทอนลม พร้อมประตูเหล็กบริเวณ ที่พักพิงสุนัขและแมว บริเวณคุ้มไผ่ทอง หมู่ที่ ๘	๒,๕๘๘,๐๐๐.๐๐	-	-	อยู่ระหว่าง ดำเนินการ
๒๑	ยุทธศาสตร์การพัฒนาด้าน สาธารณสุข และบริหาร จัดการทรัพยากรธรรมชาติและ สิ่งแวดล้อม	โครงการรณรงค์ป้องกันและ แก้ไขปัญหาโรคติดต่อ	๓๐,๐๐๐.๐๐	-	-	ไม่ได้ดำเนินการ เนื่องจาก สถานการณ์ การแพร่ระบาดของ โรคโควิด - ๑๙
๒๒	ยุทธศาสตร์การพัฒนาด้าน สาธารณสุข และบริหาร จัดการทรัพยากรธรรมชาติและ สิ่งแวดล้อม	เงินอุดหนุนการดำเนินงาน โครงการบูรณาการงบประมาณ ในการป้องกันและแก้ไขปัญหา ยาเสพติด	๒๐๐,๐๐๐.๐๐	-	-	ไม่ได้ดำเนินการ เนื่องจาก สถานการณ์ การแพร่ระบาดของ โรคโควิด - ๑๙
๒๓	ยุทธศาสตร์การพัฒนา ด้านสาธารณสุข และบริหาร จัดการทรัพยากรธรรมชาติและ สิ่งแวดล้อม	โครงการรณรงค์คัดแยกขยะ	๕๐,๐๐๐.๐๐	-	-	ไม่ได้ดำเนินการ เนื่องจาก สถานการณ์ การแพร่ระบาดของ โรคโควิด - ๑๙
๒๔	ยุทธศาสตร์การพัฒนา ด้านสาธารณสุข และบริหาร จัดการทรัพยากรธรรมชาติและ สิ่งแวดล้อม	โครงการอาหารสะอาด รสชาติอร่อย	๑๕,๐๐๐.๐๐	-	-	ไม่ได้ดำเนินการ เนื่องจาก สถานการณ์ การแพร่ระบาดของ โรคโควิด - ๑๙

ลำดับ ที่	ยุทธศาสตร์	ชื่อโครงการ	งบตามข้อบัญญัติ/ เทศบัญญัติ	ลงนามสัญญา	เบิกจ่าย	หมายเหตุ
๒๕	ยุทธศาสตร์การพัฒนาด้าน สาธารณสุข และบริหารจัดการ ทรัพยากรธรรมชาติและสิ่งแวดล้อม	โครงการชุมชนปลอดภัยขยะ	๘๐,๐๐๐.๐๐			ไม่ได้ดำเนินการ เนื่องจากสถานการณ์ การแพร่ระบาดของ โรคโควิด - ๑๙
๒๖	ยุทธศาสตร์การพัฒนาด้าน สาธารณสุข และบริหารจัดการ ทรัพยากรธรรมชาติและสิ่งแวดล้อม	โครงการพัฒนางานด้าน สาธารณสุขมูลฐานเชิงรุก โดยจิตอาสาพัฒนาสุขภาพ ชุมชนในเขตเทศบาลเมือง ทับกวาง	๑,๐๐๐,๐๐๐.๐๐	-	-	ไม่ได้ดำเนินการ เนื่องจากสถานการณ์ การแพร่ระบาดของ โรคโควิด - ๑๙
๒๗	ยุทธศาสตร์การพัฒนาด้าน สาธารณสุข และบริหารจัดการ ทรัพยากรธรรมชาติและสิ่งแวดล้อม	โครงการรณรงค์ป้องกันและ แก้ไขปัญหายาเสพติด	๗๐,๐๐๐.๐๐	-	-	ไม่ได้ดำเนินการ เนื่องจากสถานการณ์ การแพร่ระบาดของ โรคโควิด - ๑๙
๒๘	ยุทธศาสตร์การพัฒนาด้าน สาธารณสุข และบริหารจัดการ ทรัพยากรธรรมชาติและสิ่งแวดล้อม	โครงการรวมพลังชุมชน เข้มแข็งเอาชนะยาเสพติด	๗๐,๐๐๐.๐๐	-	-	ไม่ได้ดำเนินการ เนื่องจากสถานการณ์ การแพร่ระบาดของ โรคโควิด - ๑๙
๒๙	ยุทธศาสตร์การพัฒนา ด้านสาธารณสุข และบริหารจัดการ ทรัพยากรธรรมชาติและสิ่งแวดล้อม	โครงการเพิ่มประสิทธิภาพ การบริหารจัดการทรัพยากร ในเขตเทศบาลเมืองทับกวาง	๕๐,๐๐๐.๐๐	-	-	ไม่ได้ดำเนินการ เนื่องจากสถานการณ์ การแพร่ระบาดของ โรคโควิด - ๑๙
๓๐	ยุทธศาสตร์การพัฒนา ด้านสาธารณสุข และบริหารจัดการ ทรัพยากรธรรมชาติและสิ่งแวดล้อม	โครงการรณรงค์รักษา ความสะอาด	๖๐,๐๐๐.๐๐	-	-	ไม่ได้ดำเนินการ เนื่องจากสถานการณ์ การแพร่ระบาดของ โรคโควิด - ๑๙
๓๑	ยุทธศาสตร์การพัฒนา ด้านสาธารณสุข และบริหารจัดการ ทรัพยากรธรรมชาติและสิ่งแวดล้อม	โครงการลดการปล่อยก๊าซ เรือนกระจกของเทศบาล เมืองทับกวาง	๘๐,๐๐๐.๐๐	-	-	ไม่ได้ดำเนินการ เนื่องจากสถานการณ์ การแพร่ระบาดของ โรคโควิด - ๑๙
๓๒	ยุทธศาสตร์การพัฒนา ด้านสาธารณสุข และบริหารจัดการ ทรัพยากรธรรมชาติและสิ่งแวดล้อม	โครงการสำรวจและจัดทำ ฐานข้อมูลแหล่งทรัพยากร และโบราณคดีในเขตเทศบาล เมืองทับกวาง	๕๐,๐๐๐.๐๐	-	-	ไม่ได้ดำเนินการ เนื่องจากสถานการณ์ การแพร่ระบาดของ โรคโควิด - ๑๙
๓๓	ยุทธศาสตร์การพัฒนาด้าน สาธารณสุข และบริหารจัดการ ทรัพยากรธรรมชาติและสิ่งแวดล้อม	โครงการอาสาสมัครท้องถิ่น รักษโลก (อถล.)	๘๐,๐๐๐.๐๐	-	-	ไม่ได้ดำเนินการ เนื่องจากสถานการณ์ การแพร่ระบาดของ โรคโควิด - ๑๙

ยุทธศาสตร์ที่ ๕ ยุทธศาสตร์การพัฒนาเสริมสร้างธรรมาภิบาลและการบริหารจัดการบ้านเมืองที่ดี

ลำดับ ที่	ยุทธศาสตร์	ชื่อโครงการ	งบตามข้อบัญญัติ/ เทศบัญญัติ	ลงนามสัญญา	เบิกจ่าย	หมายเหตุ
๑	ยุทธศาสตร์การพัฒนาเสริมสร้าง ธรรมาภิบาลและการบริหาร จัดการบ้านเมืองที่ดี	โครงการให้ความรู้แก่ประชาชน ตาม พรบ.ข้อมูลข่าวสารของ ราชการ พ.ศ.๒๕๔๐	๕๐,๐๐๐.๐๐	๒๓,๑๗๐.๐๐	๒๓,๑๗๐.๐๐	
๒	ยุทธศาสตร์การพัฒนาเสริมสร้าง ธรรมาภิบาลและการบริหาร จัดการบ้านเมืองที่ดี	โครงการรณรงค์การปลูกฝังจิต สาธารณะเพื่อต่อต้าน การทุจริต	๔๐,๐๐๐.๐๐	๓๗,๓๖๐.๐๐	๓๗,๓๖๐.๐๐	
๓	ยุทธศาสตร์การพัฒนาเสริมสร้าง ธรรมาภิบาลและการบริหาร จัดการบ้านเมืองที่ดี	โครงการพัฒนาบุคลากร ของเทศบาล	๗๐๐,๐๐๐.๐๐	๖๔๓,๓๐๕.๐๐	๖๔๓,๓๐๕.๐๐	
๔	ยุทธศาสตร์การพัฒนาเสริมสร้าง ธรรมาภิบาลและการบริหาร จัดการบ้านเมืองที่ดี	โครงการอบรมการเสริมสร้าง และพัฒนาให้ข้าราชการมีวินัย	๑๐๐,๐๐๐.๐๐	๘๕,๕๙๐.๐๐	๘๕,๕๙๐.๐๐	
๕	ยุทธศาสตร์การพัฒนาเสริมสร้าง ธรรมาภิบาลและการบริหาร จัดการบ้านเมืองที่ดี	โครงการอบรมคุณธรรมและ จริยธรรมพนักงาน ลูกจ้าง	๑๐๐,๐๐๐.๐๐	๙๘,๘๕๐.๐๐	๙๘,๘๕๐.๐๐	
๖	ยุทธศาสตร์การพัฒนาเสริมสร้าง ธรรมาภิบาลและการบริหาร จัดการบ้านเมืองที่ดี	โครงการยกย่องเชิดชูเกียรติ “บุคคลต้นแบบด้านคุณธรรม และจริยธรรม”	-	-	-	ไม่ใช่ งบประมาณ
๗	ยุทธศาสตร์การพัฒนาเสริมสร้าง ธรรมาภิบาลและการบริหาร จัดการบ้านเมืองที่ดี	โครงการงานวันรัฐพิธี	๑,๕๐๐,๐๐๐.๐๐	๒๒,๕๙๐.๐๐	๒๒,๕๙๐.๐๐	
๘	ยุทธศาสตร์การพัฒนาเสริมสร้าง ธรรมาภิบาลและการบริหาร จัดการบ้านเมืองที่ดี	อุดหนุนโครงการจัดงานพระ ราชพิธี งานรัฐพิธี การจัด กิจกรรมจิตอาสา เนื่องในวัน สำคัญของไทยและประเพณี วัฒนธรรม อำเภอแก่งคอย จังหวัดสระบุรี	๕๐,๐๐๐.๐๐	๕๐,๐๐๐.๐๐	๕๐,๐๐๐.๐๐	

ลำดับ ที่	ยุทธศาสตร์	ชื่อโครงการ	งบตามข้อบัญญัติ/ เทศบัญญัติ	ลงนามสัญญา	เบิกจ่าย	หมายเหตุ
๙	ยุทธศาสตร์การพัฒนา เสริมสร้างธรรมาภิบาล และการบริหารจัดการ บ้านเมืองที่ดี	โครงการขี้น้ำปลอดภัย สวมหมวกนิรภัย ๑๐๐%	๑๐๐,๐๐๐.๐๐	๓๘,๕๗๐.๐๐	๓๘,๕๗๐.๐๐	
๑๐	ยุทธศาสตร์การพัฒนา เสริมสร้างธรรมาภิบาล และการบริหารจัดการ บ้านเมืองที่ดี	โครงการจัดงานวันเทศบาล	๕๐,๐๐๐.๐๐	๔๗,๘๖๐.๐๐	๔๗,๘๖๐.๐๐	
๑๑	ยุทธศาสตร์การพัฒนา เสริมสร้างธรรมาภิบาล และการบริหารจัดการ บ้านเมืองที่ดี	ค่าใช้จ่ายสำหรับการเลือกตั้ง สมาชิกสภาท้องถิ่นหรือผู้บริหาร ท้องถิ่น	๓๐๐,๐๐๐.๐๐	๑๔๗,๔๗๔.๖๐	๑๔๗,๔๗๔.๖๐	
๑๒	ยุทธศาสตร์การพัฒนา เสริมสร้างธรรมาภิบาล และการบริหารจัดการ บ้านเมืองที่ดี	ติดตั้งระบบคอมพิวเตอร์ที่ใช้ สำหรับการบริการด้าน งานทะเบียนราษฎร	๑,๑๐๐,๐๐๐.๐๐	-	-	อยู่ระหว่าง ดำเนินการ
๑๓	ยุทธศาสตร์การพัฒนา เสริมสร้างธรรมาภิบาล และการบริหารจัดการ บ้านเมืองที่ดี	โครงการฝึกซ้อมแผนป้องกัน และบรรเทาสาธารณภัย	๑๕,๐๐๐.๐๐	-	-	ไม่ได้ดำเนินการ เนื่องจาก สถานการณ์ การแพร่ระบาดของ โรคโควิด - ๑๙
๑๔	ยุทธศาสตร์การพัฒนา เสริมสร้างธรรมาภิบาล และการบริหารจัดการ บ้านเมืองที่ดี	โครงการฝึกอบรมเพิ่ม ประสิทธิภาพ อปพร.	๒๐๐,๐๐๐.๐๐	-	-	ไม่ได้ดำเนินการ เนื่องจาก สถานการณ์ การแพร่ระบาดของ โรคโควิด - ๑๙
๑๕	ยุทธศาสตร์การพัฒนา เสริมสร้างธรรมาภิบาล และการบริหารจัดการ บ้านเมืองที่ดี	โครงการขยายระบบงานสารบัญ อิเล็กทรอนิกส์	๒๓๐,๐๐๐.๐๐	-	-	ไม่ได้ดำเนินการ
๑๖	ยุทธศาสตร์การพัฒนา เสริมสร้างธรรมาภิบาล และการบริหารจัดการ บ้านเมืองที่ดี	โครงการซ่อมแซมปรับปรุง อาคารเรียนโรงเรียนเทศบาล ทับทิม ๑ (สมุห์พร้อม)	๑๕๐,๐๐๐.๐๐	-	-	กั้นเงิน

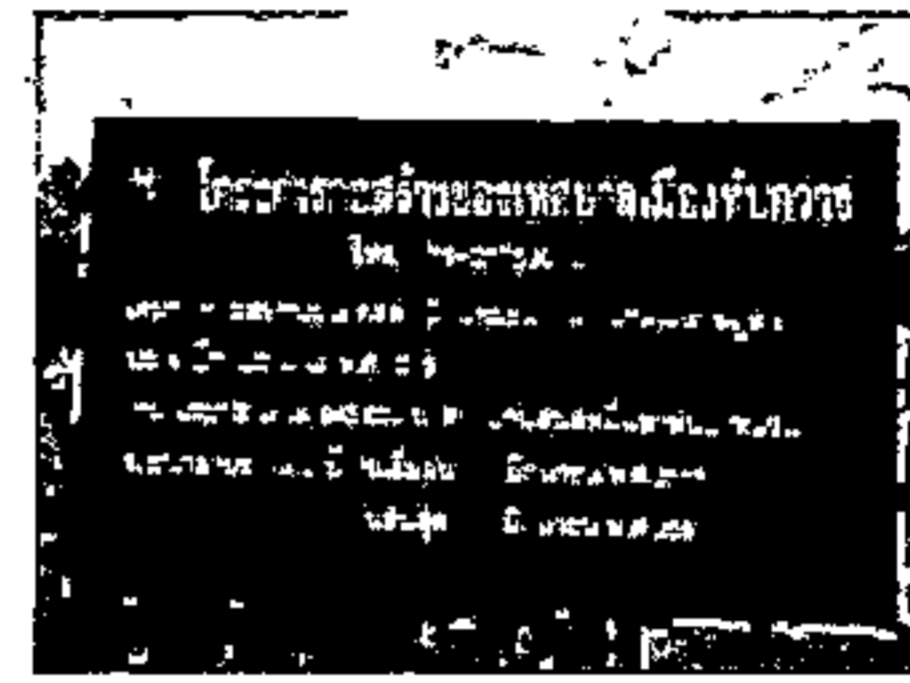
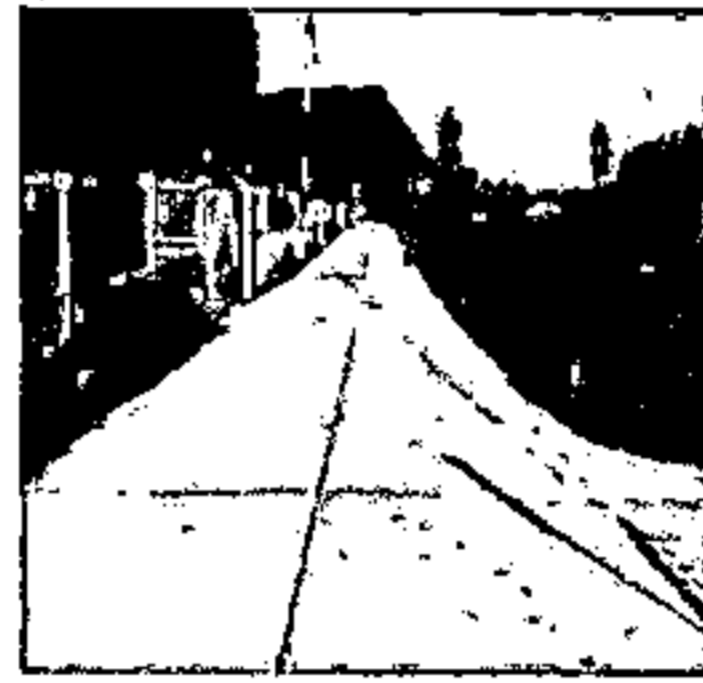
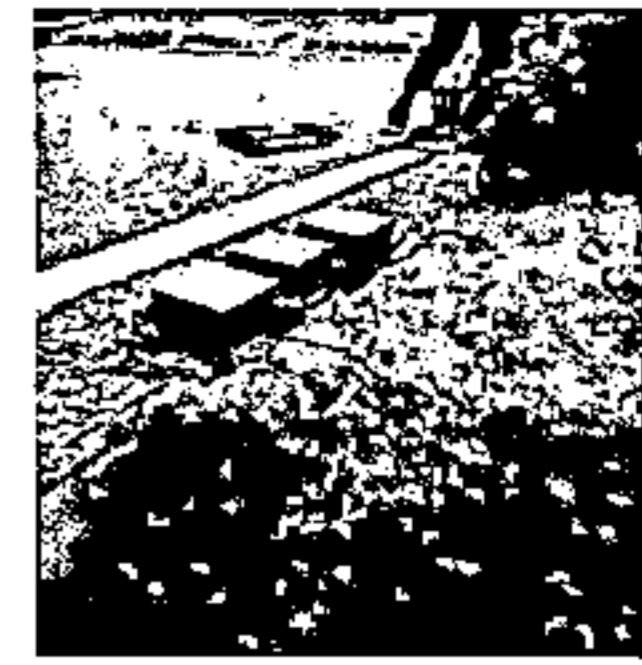
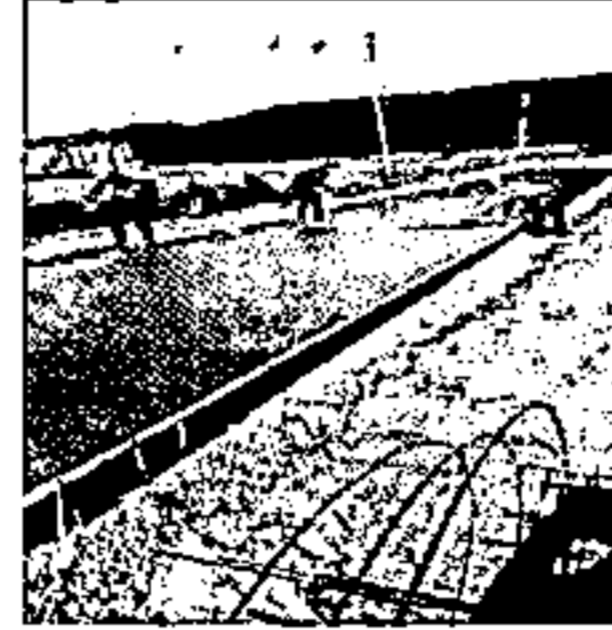
ลำดับ ที่	ยุทธศาสตร์	ชื่อโครงการ	งบตามข้อบัญญัติ/ เทศบัญญัติ	ลงนามสัญญา	เบิกจ่าย	หมายเหตุ
๑๗	ยุทธศาสตร์การพัฒนา เสริมสร้างธรรมาภิบาล และการบริหารจัดการ บ้านเมืองที่ดี	โครงการซ่อมแซมปรับปรุง อาคารเรียนโรงเรียนเทศบาล ทับกวาง ๒ (จิตรประไพชาเลต์)	๑๕๐,๐๐๐.๐๐	-	-	กั้นเงิน
๑๘	ยุทธศาสตร์การพัฒนา เสริมสร้างธรรมาภิบาล และการบริหารจัดการ บ้านเมืองที่ดี	โครงการก่อสร้างห้องน้ำชาย - หญิง จำนวน ๒ ห้อง บริเวณอาคารเรียน ๔ ชั้น ๙ ห้องเรียน โรงเรียนเทศบาลทับกวาง ๒ (จิตรประไพชาเลต์)	๓๕๐,๐๐๐.๐๐	-	-	กั้นเงิน



ภาคผนวก

โครงการก่อสร้างถนน คสล.ชุมชนบ้านโป่งพัฒนา หมู่ที่ ๒

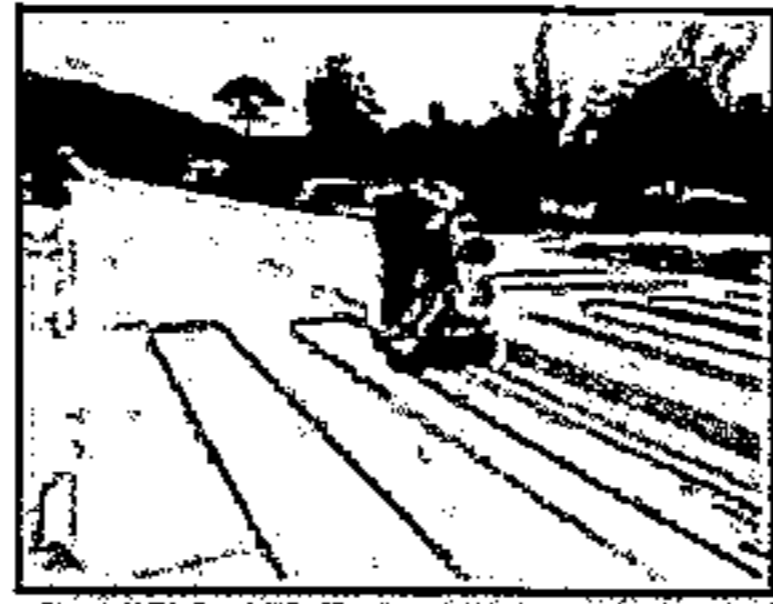
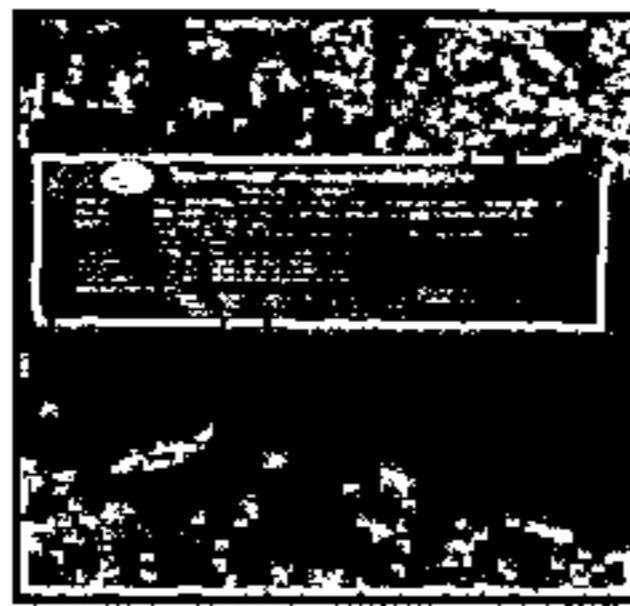
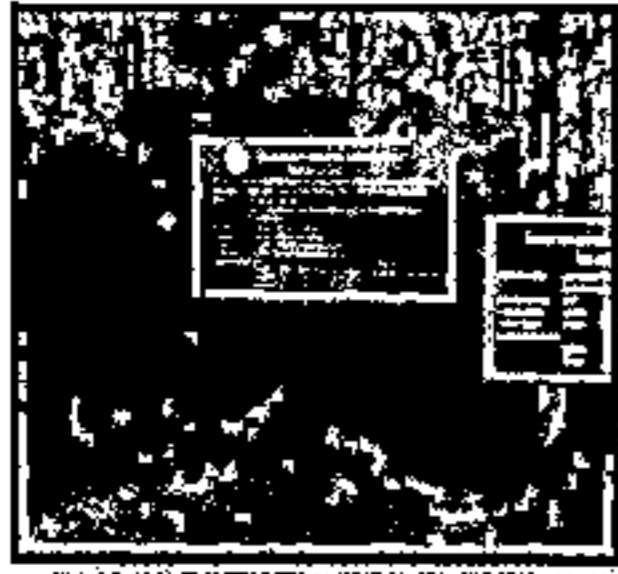
ประจำปีงบประมาณ ๒๕๖๕



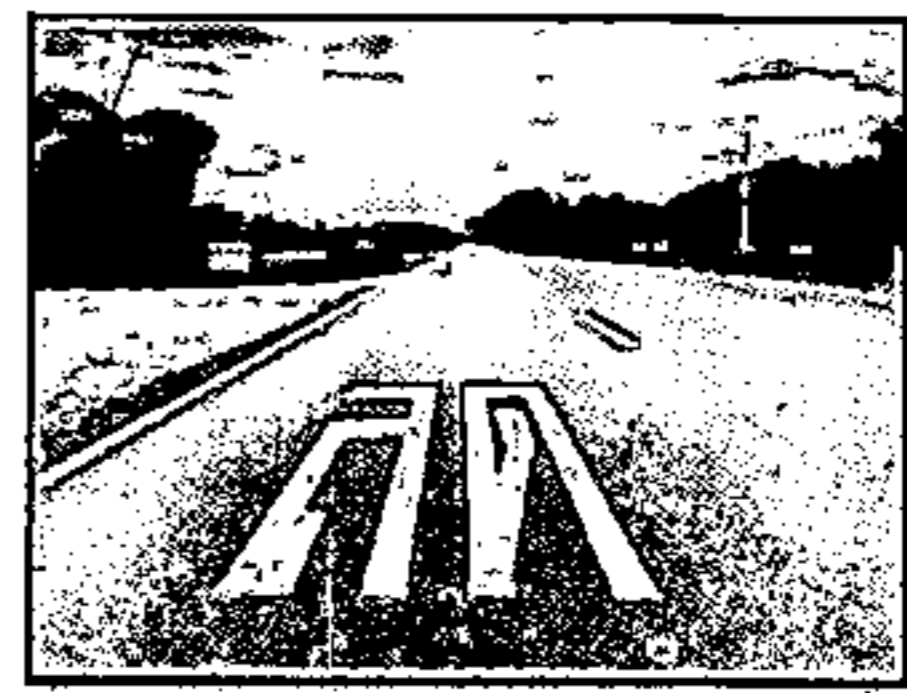
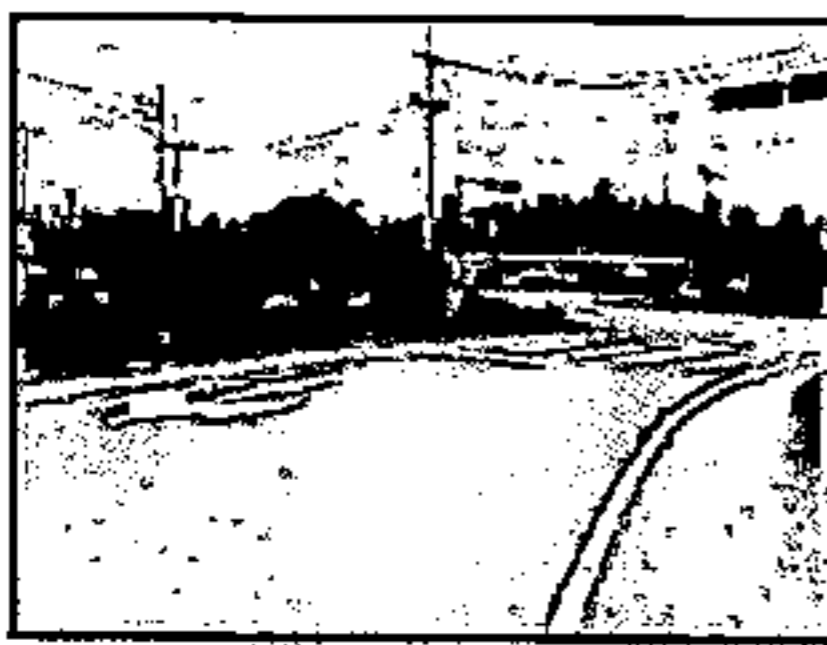
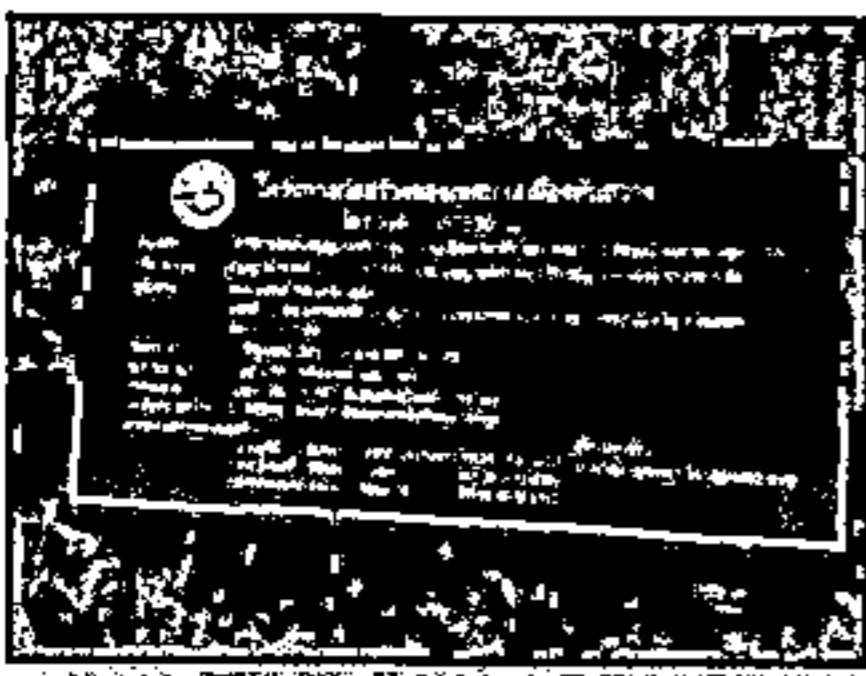
โครงการก่อสร้างถนน คสล.ชอยบ้านนางรัตนา หมู่ที่ ๓



โครงการติดตั้งสัญญาณไฟจราจร บริเวณ สี่แยกเขามัน ถนนเทศบาล ๔ ชุมชนบ้านเขามัน หมู่ที่ ๑,๓,๖



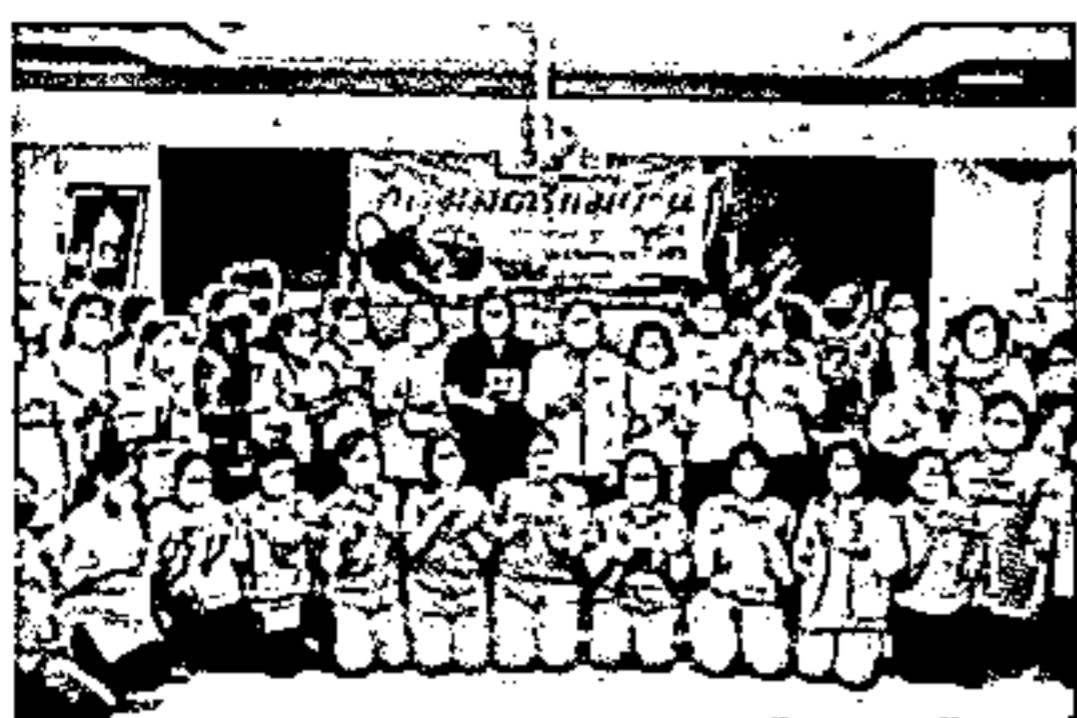
โครงการติดตั้งสัญญาณไฟจราจร บริเวณ สี่แยกเขามัน ถนนเทศบาล ๔ ชุมชนบ้านเขามัน หมู่ที่ ๑,๓,๖



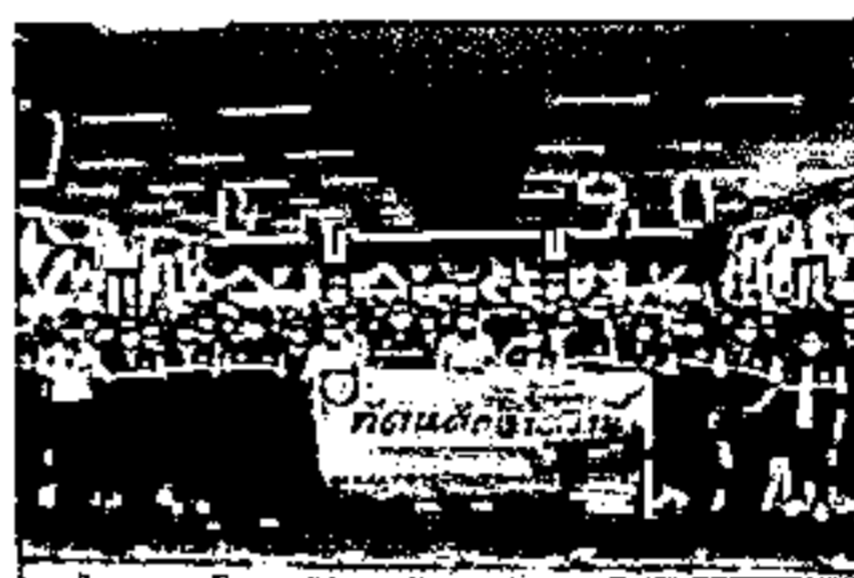
โครงการก่อสร้างถนน คสล.ซอยนันทพร ชุมชนหน้าวัดเขามัน หมู่ที่ ๓



โครงการอบรมและพัฒนาอาชีพกลุ่มสตรีแม่บ้าน



โครงการฝึกอบรมและทัศนศึกษาของคณะกรรมการชุมชน



โครงการฝึกอาชีพให้ประชาชน (ท่าเปลงวณ)



โครงการพัฒนาศักยภาพสตรีในเขตเทศบาล ฯ



โครงการมอบผ้าอ้อมผู้ใหญ่ให้กับผู้ป่วย ผู้สูงอายุ



โครงการมอบรถเข็นให้กับผู้ป่วย ผู้สูงอายุ



โครงการมอบอาหารเสริมนม ไข่ ให้กับหญิงหลังคลอด



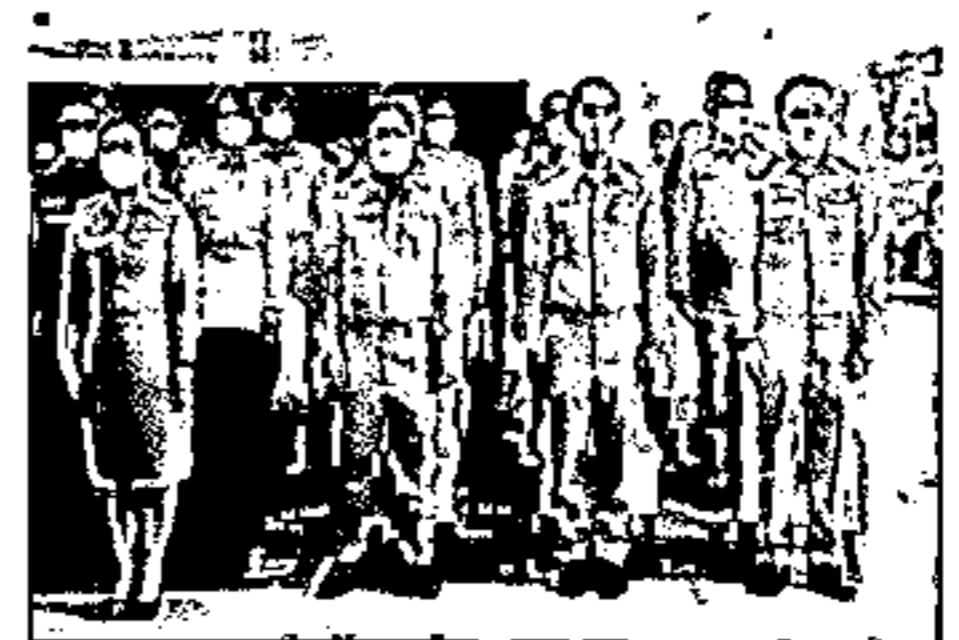
โครงการเศรษฐกิจพอเพียง ประจำปี ๒๕๖๕



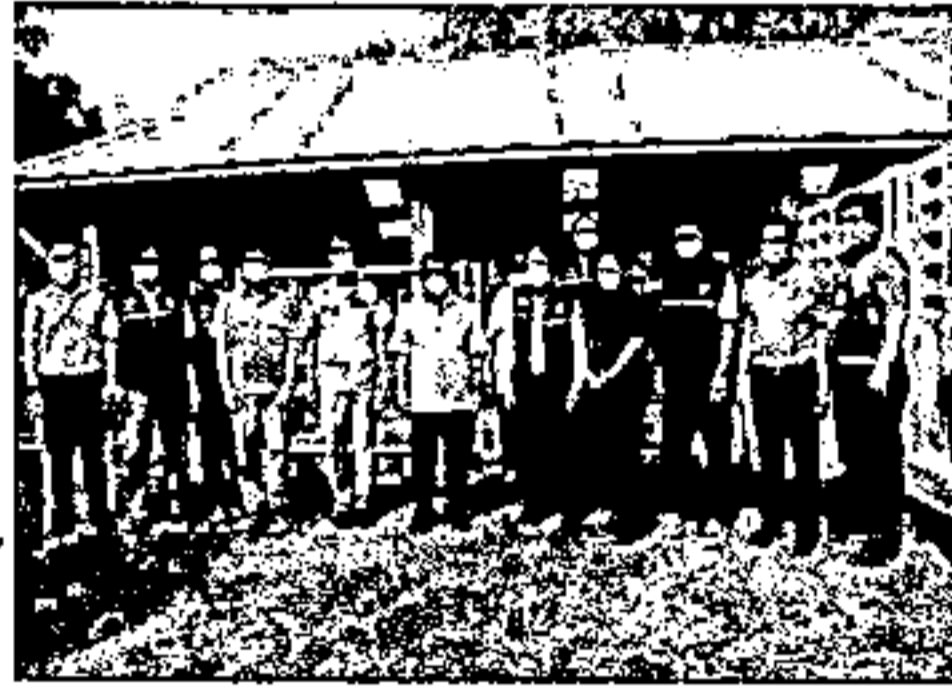
โครงการสขภิบาลอาหารประจำปี ๒๕๖๕



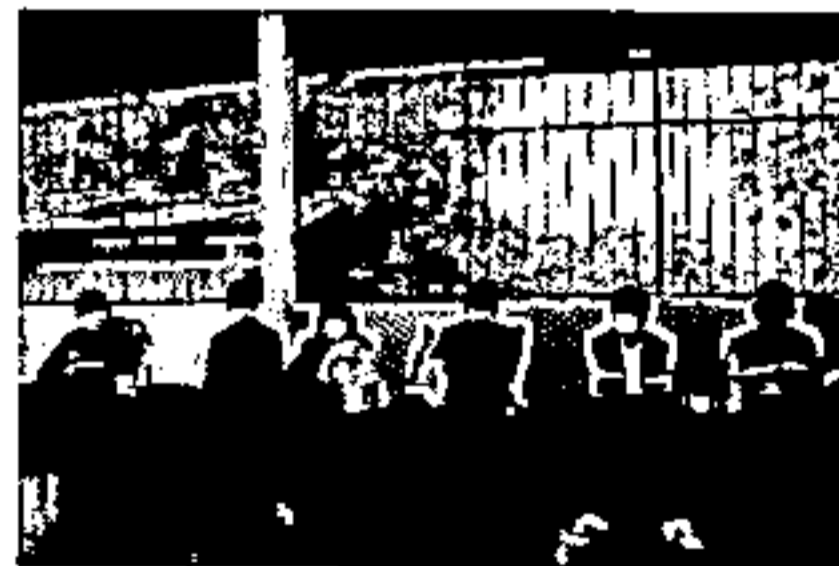
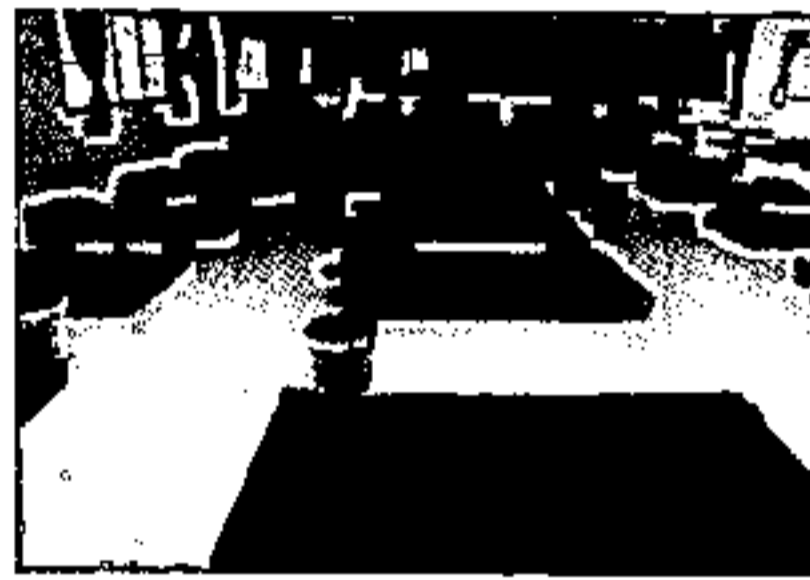
โครงการปศุสัตว์เคลื่อนที่เฉลิมพระเกียรติฯ



โครงการเปิดศูนย์พักพิงสุนัขและแมว



ศูนย์พักคอย เทศบาลเมืองทับกวาง



วันต้นไม้ประจำปีของชาติ พ.ศ. ๒๕๖๕

เทศบาลเมืองทับกวาง ตำบลทับกวาง อำเภอแก่งคอย จังหวัดสระบุรี



โครงการฉีดวัคซีนไฟเซอร์(ป้องกันโรค โควิด -๑๙) ให้กับเด็กโรงเรียนในเขตเทศบาลเมืองทับกวาง



โครงการฉีดวัคซีน ป้องกันโรคโควิด - ๑๙



โครงการเพิ่มสมรรถนะด้านการบริหารและจัดการพลังงานครบวงจร



โครงการแข่งขันกีฬาต้านยาเสพติดในชุมชน



เปิดจุดบริการประชาชนเทศบาลเมืองทับกวาง ในช่วงเทศกาล ถนนมิตรภาพ



โครงการทำบุญวันขึ้นปีใหม่



โครงการอบรมคุณธรรมและจริยธรรมพนักงาน



โครงการวันเทศบาลประจำปี ๒๕๖๕



โครงการอบรมการเสริมสร้างและพัฒนาให้ข้าราชการรักษาวินัย ประจำปี ๒๕๖๕

