

(สำเนา)



# แผนการดำเนินงานเทศบาลเมืองทับกวาง ประจำปีงบประมาณ พ.ศ. ๒๕๖๑

เทศบาลเมืองทับกวาง  
อำเภอแก่งคอย จังหวัดสระบุรี

กองวิชาการและแผนงาน  
งานวิเคราะห์นโยบายและแผน  
โทร. ๐-๓๖๓๕-๗๕๙๐-๒ ต่อ ๑๑๗  
โทรสาร. ๐-๓๖๓๕-๗๒๒๕

## สารบัญ

หน้า

### ส่วนที่ ๑ บทนำ

- |     |                                |   |
|-----|--------------------------------|---|
| ๑.๑ | บทนำ                           | ๑ |
| ๑.๒ | วัตถุประสงค์ของแผนการดำเนินงาน | ๑ |
| ๑.๓ | ขั้นตอนการจัดทำแผนการดำเนินงาน | ๑ |
| ๑.๔ | ประโยชน์ของแผนการดำเนินงาน     | ๒ |

### ส่วนที่ ๒ บัญชีโครงการ

- |     |   |    |
|-----|---|----|
| ๒.๑ | บัญชีสรุปจำนวนโครงการพัฒนาท้องถิ่น กิจกรรม<br>และงบประมาณแผนการดำเนินงาน ประจำปีงบประมาณ<br>พ.ศ. ๒๕๖๑             | ๓  |
| ๒.๒ | บัญชีจำนวนโครงการพัฒนาท้องถิ่น กิจกรรม<br>และงบประมาณแผนการดำเนินงาน ประจำปีงบประมาณ<br>พ.ศ. ๒๕๖๑                 | ๗  |
| ๒.๓ | บัญชีจำนวนครุภัณฑ์สำหรับที่ไม่ได้ดำเนินการตามโครงการ<br>พัฒนาท้องถิ่น แผนการดำเนินงานประจำปีงบประมาณ<br>พ.ศ. ๒๕๖๑ | ๕๔ |

## ส่วนที่ ๑

### บทนำ

#### ๑.๑ บทนำ

ด้วยระเบียบกระทรวงมหาดไทย ว่าด้วยการจัดทำแผนพัฒนาขององค์กรปกครองส่วนท้องถิ่น พ.ศ. ๒๕๔๘ กำหนดให้องค์กรปกครองส่วนท้องถิ่นจัดทำแผนยุทธศาสตร์ แผนพัฒนาสี่ปี เพื่อใช้เป็นเครื่องมือในการจัดทำงบประมาณรายจ่ายประจำปี โดยนำโครงการ / กิจกรรมจากแผนพัฒนาสี่ปีในปีที่จัดทำงบประมาณรายจ่ายไปจัดตั้งงบประมาณรายจ่าย เพื่อให้กระบวนการจัดทำงบประมาณเป็นไปด้วยความรอบคอบ และผ่านกระบวนการมีส่วนร่วมของประชาชน และจัดทำแผนดำเนินงานเพื่อแสดงถึงรายละเอียด แผนงาน/โครงการพัฒนาและกิจกรรมที่ดำเนินการจริงทั้งหมดประจำปีงบประมาณนั้น ซึ่งแผนการดำเนินงานจะเป็นเอกสารที่แสดงถึงรายละเอียดแผนงาน/โครงการ/กิจกรรมทั้งหมดที่จะดำเนินการในปีงบประมาณนั้น ทำให้แนวทางในการดำเนินงานในปีงบประมาณนั้นมีความชัดเจนในการปฏิบัติมากขึ้นและทำให้การติดตามและประเมินผลเมื่อสิ้นปีมีความสะดวกมากขึ้นอีกด้วย

#### ๑.๒ วัตถุประสงค์ของแผนการดำเนินงาน

๑. เพื่อแสดงถึงรายละเอียดแผนงาน/โครงการพัฒนาและกิจกรรม ที่ดำเนินการทั้งหมดในพื้นที่ของเทศบาลเมืองทับกวาง ประจำปีงบประมาณ พ.ศ. ๒๕๖๑

๒. เพื่อให้มีเอกสารที่ระบุแผนงาน/โครงการ/กิจกรรม ทั้งหมดที่จะดำเนินการในปีงบประมาณ พ.ศ. ๒๕๖๑

๓. ทำให้แนวทางการดำเนินงานของเทศบาลเมืองทับกวาง มีความชัดเจนในการปฏิบัติมากขึ้น

๔. ทำให้การติดตามและประเมินผลเมื่อสิ้นปีมีความสะดวกมากขึ้น

#### ๑.๓ ขั้นตอนการดำเนินงาน

๑. ระเบียบกระทรวงมหาดไทย ว่าด้วยการจัดทำแผนพัฒนาขององค์กรปกครองส่วนท้องถิ่น พ.ศ. ๒๕๔๘ ข้อ ๒๖

ข้อ ๒๖ การจัดทำแผนดำเนินงานให้ดำเนินการตามระเบียบนี้ โดยมีขั้นตอนการดำเนินงาน ดังนี้

(๑) คณะกรรมการสนับสนุนการจัดทำแผนพัฒนาท้องถิ่นรวบรวมแผนงาน โครงการพัฒนาขององค์กรปกครองส่วนท้องถิ่น หน่วยงานราชการส่วนกลาง ส่วนภูมิภาค รัฐวิสาหกิจและหน่วยงานอื่นๆ ที่ดำเนินการในพื้นที่ขององค์กรปกครองส่วนท้องถิ่น และจัดทำร่างแผนการดำเนินงาน เสนอคณะกรรมการพัฒนาท้องถิ่น

(๒) คณะกรรมการพัฒนาท้องถิ่นพิจารณาร่างแผนการดำเนินงาน แล้วเสนอผู้บริหารท้องถิ่น ประกาศเป็นแผนการดำเนินงาน ทั้งนี้ ให้ปิดประกาศแผนการดำเนินงานภายในสิบห้าวันนับแต่วันที่ประกาศ เพื่อให้ประชาชนในท้องถิ่นทราบโดยทั่วกันและต้องปิดประกาศไว้อย่างน้อยสามสิบวัน

๒. ระเบียบกระทรวงมหาดไทย ว่าด้วยการจัดทำแผนพัฒนาขององค์กรปกครองส่วนท้องถิ่น (ฉบับที่ ๒) พ.ศ. ๒๕๕๙ ข้อ ๑๒

ข้อ ๑๒ ให้ยกเลิกความในข้อ ๒๗ ของระเบียบกระทรวงมหาดไทย ว่าด้วยการจัดทำแผนพัฒนาขององค์กรปกครองส่วนท้องถิ่น พ.ศ. ๒๕๔๘ และให้ใช้ข้อความต่อไปนี้แทน

“ข้อ ๒๗ แผนการดำเนินงานให้จัดทำให้แล้วเสร็จภายในสามสิบวัน นับแต่วันที่ประกาศใช้งบประมาณรายจ่ายประจำปี งบประมาณรายจ่ายเพิ่มเติม งบประมาณจากเงินสะสม หรือได้รับแจ้งแผนงานและโครงการจากหน่วยงานราชการส่วนกลาง ส่วนภูมิภาค รัฐวิสาหกิจหรือหน่วยงานอื่นที่ต้องดำเนินการในพื้นที่องค์กรปกครองส่วนท้องถิ่นในงบประมาณนั้น

การขยายเวลาการจัดทำและการแก้ไขแผนการดำเนินงานเป็นอำนาจของผู้บริหารท้องถิ่น”

#### ๑.๔ ประโยชน์ของแผนการดำเนินงาน

๑. เป็นเอกสารที่แสดงถึงแผนงาน/โครงการ/กิจกรรมที่ดำเนินการในปีงบประมาณนั้น
๒. ใช้เป็นแนวทางในการดำเนินการของเทศบาล มีความชัดเจนในการปฏิบัติมากขึ้น
๓. การดำเนินโครงการมีความสะดวก คล่องตัว และรวดเร็วยิ่งขึ้น
๔. ใช้เป็นแนวทางและข้อมูลในการติดตามประเมินผล

-----

# สารบัญ

หน้า

## ส่วนที่ ๑ บทนำ

๑.๑	บทนำ	๑
๑.๒	วัตถุประสงค์ของแผนการดำเนินงาน	๑
๑.๓	ขั้นตอนการจัดทำแผนการดำเนินงาน	๑
๑	ประโยชน์ของแผนการดำเนินงาน	๒

## ส่วนที่ ๒ บัญชีโครงการ

๒.๑	บัญชีสรุปจำนวนโครงการและงบประมาณแผนการดำเนินงาน ประจำปีงบประมาณ พ.ศ. ๒๕๖๑ เทศบาลเมืองทับกวาง	๔
-	บัญชีโครงการ/กิจกรรม/งบประมาณ แผนการดำเนินงาน ประจำปีงบประมาณ พ.ศ. ๒๕๖๑ เทศบาลเมืองทับกวาง	๘
-	บัญชีจำนวนครุภัณฑ์สำหรับที่ไม่ได้ดำเนินการตามโครงการพัฒนาท้องถิ่น แผนดำเนินงานประจำปีงบประมาณ พ.ศ. ๒๕๖๑	๕๗

# ส่วนที่ ๑

## บทนำ

### ๑.๑ บทนำ

"แผนดำเนินงาน" หมายความว่า แผนการดำเนินงานขององค์กรปกครองส่วนท้องถิ่นที่แสดงถึงรายละเอียดแผนงาน โครงการพัฒนากิจกรรมที่ดำเนินการจริงทั้งหมดในพื้นที่ขององค์กรปกครองส่วนท้องถิ่นประจำปีงบประมาณนั้น

"โครงการพัฒนา" หมายความว่า โครงการที่มีวัตถุประสงค์สนองต่อแผนยุทธศาสตร์การพัฒนาขององค์กรปกครองส่วนท้องถิ่น และดำเนินการเพื่อให้บรรลุตามวิสัยทัศน์ขององค์กรปกครองส่วนท้องถิ่นที่กำหนดไว้

### ๑.๒ วัตถุประสงค์ของแผนดำเนินงาน

ตามระเบียบกระทรวงมหาดไทยว่าด้วยการจัดทำแผนพัฒนาขององค์กรปกครองส่วนท้องถิ่น พ.ศ. ๒๕๔๘ และแก้ไขเพิ่มเติม (ฉบับที่ ๒) พ.ศ. ๒๕๕๙ กำหนดให้องค์กรปกครองส่วนท้องถิ่น จัดทำยุทธศาสตร์การพัฒนา แผนพัฒนาสี่ปีและแผนการดำเนินงาน สำหรับแผนการดำเนินงานนั้นมีจุดมุ่งหมายเพื่อแสดงถึงรายละเอียดแผนงาน/โครงการพัฒนาและกิจกรรมที่ดำเนินการจริงทั้งหมดในพื้นที่ขององค์กรปกครองส่วนท้องถิ่น ประจำปีงบประมาณนั้น แผนการดำเนินงานเป็นเอกสารที่ระบุแผนงาน โครงการ/กิจกรรม ทั้งหมดที่จะดำเนินการในปีงบประมาณนั้น ทำให้แนวทางในการดำเนินงานในปีงบประมาณนั้น ขององค์กรปกครองส่วนท้องถิ่น มีความชัดเจนในการปฏิบัติงานมากขึ้น มีการประสานและบูรณาการการทำงานกับหน่วยงานและ การจำแนกรายละเอียดต่างๆของแผนงาน/โครงการ ในแผนปฏิบัติการจะทำให้การติดตามประเมินผล เมื่อสิ้นปีมีความสะดวกมากขึ้นอีกด้วย

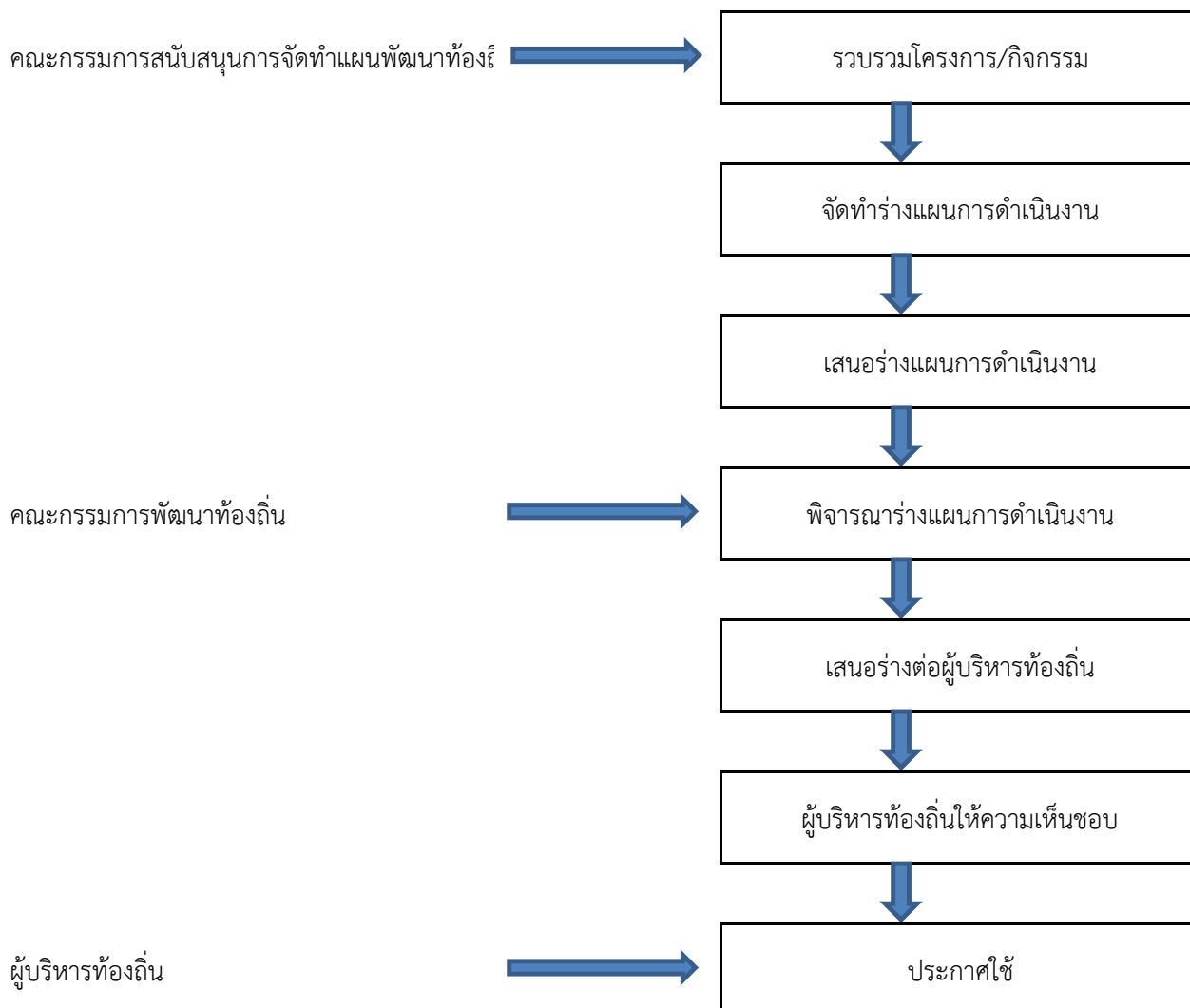
### ๑.๓ ขั้นตอนในการจัดทำแผนการดำเนินงาน

จากระเบียบกระทรวงมหาดไทยว่าด้วยการจัดทำแผนพัฒนาขององค์กรปกครองส่วนท้องถิ่น พ.ศ. ๒๕๔๘ (หมวด ๕ ข้อ ๒๖) ได้กำหนดให้องค์กรปกครองส่วนท้องถิ่นจัดทำแผนการดำเนินงานโดยมีขั้นตอน ดังนี้

๑. คณะกรรมการสนับสนุนการจัดทำแผนพัฒนาท้องถิ่นรวบรวมแผนงาน/โครงการพัฒนาขององค์กรปกครองส่วนท้องถิ่น หน่วยงานราชการส่วนกลาง ส่วนภูมิภาค รัฐวิสาหกิจ และหน่วยงานอื่นๆ ที่ดำเนินการในพื้นที่ขององค์กรปกครองส่วนท้องถิ่น แล้วจัดทำร่างแผนการดำเนินงานเสนอคณะกรรมการพัฒนาท้องถิ่น

๒. คณะกรรมการพัฒนาท้องถิ่นพิจารณาร่างแผนการดำเนินงานแล้วเสนอผู้บริหารท้องถิ่น ประกาศเป็นแผนการดำเนินงาน ทั้งนี้ให้ปิดประกาศแผนการดำเนินงานภายในสิบห้าวันนับแต่ที่ประกาศ เพื่อให้ประชาชนในท้องถิ่นทราบโดยทั่วกันและต้องปิดประกาศไว้อย่างน้อยสามสิบวัน

จากขั้นตอนการจัดทำแผนการดำเนินงานข้างต้นสามารถเขียนเป็นแผนภูมิได้ดังนี้



ขั้นตอนการจัดทำแผนการดำเนินงาน

## ขั้นตอนที่ ๑ การเก็บรวบรวมข้อมูล

คณะกรรมการสนับสนุนการจัดทำแผนพัฒนาท้องถิ่น เก็บรวบรวมข้อมูลโครงการ/กิจกรรมที่จะมีการดำเนินการจริงในพื้นที่องค์กรปกครองส่วนท้องถิ่น ซึ่งจะมีทั้งโครงการ/กิจกรรมขององค์กรปกครองส่วนท้องถิ่น แห่งนั้นเอง และโครงการ/กิจกรรม ที่หน่วยงานอื่นจะเข้ามาดำเนินการในพื้นที่ โดยข้อมูลดังกล่าวอาจตรวจสอบได้จากหน่วยงานในพื้นที่และตรวจสอบจากแผนการดำเนินงานจังหวัด/อำเภอ หรือกิ่งอำเภอแบบบูรณาการ

## ขั้นตอนที่ ๒ การจัดทำร่างแผนการดำเนินงาน

คณะกรรมการสนับสนุนการจัดทำแผนพัฒนาท้องถิ่น จัดทำร่างแผนปฏิบัติการโดยพิจารณาจัดหมวดหมู่ให้สอดคล้องกับยุทธศาสตร์และแนวทางการพัฒนาท้องถิ่นกำหนดไว้ในแผนยุทธศาสตร์การพัฒนาขององค์กรปกครองส่วนท้องถิ่น โดยมีเค้าโครงแผนการดำเนินงาน ๒ ส่วน คือ

ส่วนที่ ๑ บทนำ

ส่วนที่ ๒ บัญชีโครงการ/กิจกรรม/งบประมาณ

## ขั้นตอนที่ ๓ การประกาศแผนการดำเนินงาน

คณะกรรมการพัฒนาท้องถิ่นพิจารณาร่างแผนการดำเนินงานแล้วเสนอผู้บริหารท้องถิ่นเพื่อประกาศใช้ การประกาศแผนการดำเนินงานให้องค์กรปกครองส่วนท้องถิ่นจัดทำประกาศขององค์กรปกครองส่วนท้องถิ่น เรื่อง แผนการดำเนินงานประจำปี เพื่อปิดประกาศโดยเปิดเผยให้สาธารณชนได้ทราบและสามารถตรวจสอบ ได้อย่างน้อยสามสิบวัน

## ประโยชน์ของแผนดำเนินงาน

แผนการดำเนินงานเป็นมือสำคัญในการบริหารงานของผู้บริหารท้องถิ่น เพื่อควบคุมการดำเนินงาน ให้เป็นไปอย่างเหมาะสมและมีประสิทธิภาพ รวมทั้งยังเป็นเครื่องมือในการติดตามการดำเนินงานและประเมินผลเมื่อ สิ้นปีงบประมาณ มีความสะดวกมากขึ้น



บัญชีสรุปจำนวนโครงการพัฒนาท้องถิ่น กิจกรรมและงบประมาณ

แบบ ผต.๐๑

แผนดำเนินงานประจำปีงบประมาณ พ.ศ. ๒๕๖๑

เทศบาลเมืองทับกวาง

ยุทธศาสตร์ / แผนงาน	จำนวนโครงการที่ดำเนินการ	คิดเป็นร้อยละของโครงการทั้งหมด	จำนวนงบประมาณ	คิดเป็นร้อยละของงบประมาณทั้งหมด	หน่วยงานรับผิดชอบหลัก
<b>๑. ยุทธศาสตร์การพัฒนาด้านโครงสร้างพื้นฐานและสร้างโครงข่ายคมนาคม</b>					
๑.๑ แผนงานเคหะและชุมชน	๒๒	๘.๗๐%	๒๖,๓๘๓,๒๐๐	๑๒.๙๙%	กองช่าง
๑.๒ แผนงานบริหารงานทั่วไป	๑	๐.๔๐%	๒๐๓,๙๐๐	๐.๑๐%	สำนักปลัดเทศบาล
๑.๕ แผนงานการศึกษา	๒	๐.๗๙%	๔,๔๑๕,๐๐๐	๒.๑๗%	กองการศึกษา
<b>รวม</b>	<b>๒๕</b>	<b>๙.๘๘%</b>	<b>๓๑,๐๐๒,๑๐๐</b>	<b>๑๕.๒๗%</b>	

๒

บัญชีสรุปจำนวนโครงการพัฒนาท้องถิ่น กิจกรรมและงบประมาณ

แบบ ผต.๐๑

แผนดำเนินงานประจำปีงบประมาณ พ.ศ. ๒๕๖๑

เทศบาลเมืองทับกวาง

ยุทธศาสตร์ / แผนงาน	จำนวน โครงการที่ ดำเนินการ	คิดเป็นร้อยละของ โครงการทั้งหมด	จำนวนงบประมาณ	คิดเป็นร้อยละ ของงบประมาณ ทั้งหมด	หน่วยงาน รับผิดชอบหลัก
<b>๒. ยุทธศาสตร์การพัฒนาคมน สังคม เศรษฐกิจ อย่างมีคุณภาพ</b>					
๒.๑ แผนงานสังคมสงเคราะห์	๑	๐.๔๐%	๓๐๐,๐๐๐	๐.๑๕%	กองสวัสดิการสังคม
๒.๒ แผนงานสร้างความเข้มแข็งของชุมชน	๗	๒.๗๗%	๒,๗๙๐,๐๐๐	๑.๓๗%	กองสวัสดิการสังคม
๒.๓ แผนงานงบกลาง	๓	๑.๑๙%	๑๙,๘๕๑,๖๐๐	๙.๗๘%	กองสวัสดิการสังคม
๒.๔ แผนงานการศาสนาวัฒนธรรมและนันทนาการ	๕	๑.๙๘%	๑,๑๓๐,๐๐๐	๐.๕๖%	กองการศึกษา
๒.๕ แผนงานบริหารงานทั่วไป	๒	๐.๗๙%	๓,๐๔๐,๐๐๐	๑.๕๐%	สำนักปลัดเทศบาล กองวิชาการและ
<b>รวม</b>	<b>๑๘</b>	<b>๗.๑๑%</b>	<b>๒๗,๑๑๑,๖๐๐</b>	<b>๑๓.๓๕%</b>	

บัญชีสรุปจำนวนโครงการพัฒนาท้องถิ่น กิจกรรมและงบประมาณ

แบบ ผด.๐๑

แผนดำเนินงานประจำปีงบประมาณ พ.ศ. ๒๕๖๑

เทศบาลเมืองทับกวาง

ยุทธศาสตร์ / แผนงาน	จำนวนโครงการที่ดำเนินการ	คิดเป็นร้อยละของโครงการทั้งหมด	จำนวนงบประมาณ	คิดเป็นร้อยละของงบประมาณทั้งหมด	หน่วยงานรับผิดชอบหลัก
<b>๓. ยุทธศาสตร์การพัฒนาด้านการศึกษา ศาสนา ศิลปวัฒนธรรม จารีตและภูมิปัญญาท้องถิ่น</b>					
๓.๑ แผนงาน การศึกษา	๔๖	๑๘.๑๘%	๑๑,๙๑๖,๕๔๙	๕.๘๗%	กองการศึกษา
๓.๒ แผนงาน การศาสนาวัฒนธรรมและนันทนาการ	๕	๑.๙๘%	๑,๖๐๐,๐๐๐	๐.๗๙%	กองการศึกษา
๓.๓ แผนงาน การศึกษา (อุดหนุน)	๒	๐.๗๙%	๘,๐๓๒,๐๐๐	๓.๙๖%	กองการศึกษา
<b>รวม</b>	<b>๕๓</b>	<b>๒๐.๙๕%</b>	<b>๒๑,๕๔๘,๕๔๙</b>	<b>๑๐.๖๑%</b>	
<b>๔. ยุทธศาสตร์การพัฒนาด้านสาธารณสุข และบริหารจัดการทรัพยากรธรรมชาติและสิ่งแวดล้อม</b>					
๔.๑ แผนงาน สร้างความเข้มแข็งของชุมชน	๒๐	๗.๙๑%	๒,๓๘๕,๐๐๐	๑.๑๗%	กองสาธารณสุขฯ
๔.๒ แผนงาน สาธารณสุข (อุดหนุน)	๔	๑.๕๘%	๑,๖๗๐,๐๐๐	๐.๘๒%	กองสาธารณสุขฯ
<b>รวม</b>	<b>๒๔</b>	<b>๙.๔๙%</b>	<b>๔,๐๕๕,๐๐๐</b>	<b>๒.๐๐%</b>	

๑๔

บัญชีสรุปจำนวนโครงการพัฒนาท้องถิ่น กิจกรรมและงบประมาณ

แบบ ผด.๐๑

แผนดำเนินงานประจำปีงบประมาณ พ.ศ. ๒๕๖๑

เทศบาลเมืองทับกวาง

ยุทธศาสตร์ / แผนงาน	จำนวนโครงการที่ดำเนินการ	คิดเป็นร้อยละของโครงการทั้งหมด	จำนวนงบประมาณ	คิดเป็นร้อยละของงบประมาณทั้งหมด	หน่วยงานรับผิดชอบหลัก
<b>๕. ยุทธศาสตร์การพัฒนาเสริมสร้างธรรมาภิบาลและการบริหารจัดการบ้านเมืองที่ดี</b>					
๕.๑ แผนงาน บริหารงานทั่วไป	๘	๓.๐๘%	๑๑,๖๖๐,๐๐๐	๕.๗๔%	สำนักปลัดเทศบาล กองวิชาการและ แผนงาน
๕.๒ แผนงาน การศึกษา	๒	๐.๗๗%	๔๐๐,๐๐๐	๐.๒๐%	กองการศึกษา
๕.๓ แผนงาน การรักษาความสงบภายใน	๓	๑.๑๕%	๖๐๐,๐๐๐	๐.๓๐%	สำนักปลัดเทศบาล งานป้องกันฯ
๕.๕ แผนงาน บริหารงานทั่วไป (อุดหนุน)	๑	๐.๓๘%	๑๐๐,๐๐๐	๐.๐๕%	สำนักปลัดเทศบาล
๕.๗ แผนงาน เคหะและชุมชน	๑	๐.๓๘%	๒๐๐,๐๐๐	๐.๑๐%	กองช่าง
รวม	๑๕	๕.๙๓%	๑๒,๙๖๐,๐๐๐	๖.๓๘%	
รวมทั้งสิ้น	๑๓๕	๕๓.๓๖%	๙๖,๖๗๗,๒๔๙	๔๗.๖๒%	



บัญชีจำนวนโครงการพัฒนาท้องถิ่น กิจกรรมและงบประมาณ

แบบ ผด.๐๒

แผนดำเนินงานประจำปีงบประมาณ พ.ศ. ๒๕๖๑

เทศบาลเมืองทับกวาง

๑ ภายใต้ยุทธศาสตร์ ยุทธศาสตร์การพัฒนาด้านโครงสร้างพื้นฐานและสร้างโครงข่ายคมนาคม

๑.๑ แผนงาน เคหะและชุมชน

ลำดับ ที่	โครงการ / กิจกรรม	รายละเอียดของกิจกรรมที่เกิดขึ้น จากโครงการ	งบประมาณ (บาท)	สถานที่ดำเนินการ	หน่วยงาน รับผิดชอบหลัก	พ.ศ. ๒๕๖๐			พ.ศ. ๒๕๖๑									
						ต.ค.	พ.ย.	ธ.ค.	ม.ค.	ก.พ.	มี.ค.	เม.ย.	พ.ค.	มิ.ย.	ก.ค.	ส.ค.	ก.ย.	
๔	โครงการก่อสร้างถนน คสล.ซอย๑ ชุมชนจัดสรรทับกวาง หมู่ที่ ๙ (ชุมชน จัดสรรทับกวาง)	ก่อสร้างถนน คสล.ขนาดผิวจราจร กว้าง ๓.๐๐ เมตร ยาว ๓๓.๐๐ เมตร หนาเฉลี่ย ๐.๑๕ เมตร หรือ พื้นที่ก่อสร้างไม่น้อยกว่า ๙๙.๐๐ ตารางเมตร	๑๒๐,๐๐๐	หมู่ที่ ๙ ซอย๑ ชุมชน จัดสรรทับกวาง	กองช่าง				←									
๕	โครงการก่อสร้างรางระบายน้ำพร้อม บ่อพัก บริเวณซอยร้านอาหารราณี ชุมชนหนองบัวบาน หมู่ที่ ๗ (ชุมชน หนองบัวบาน)	ก่อสร้างรางระบายน้ำ กว้าง ๐.๕๐ เมตร ลึกเฉลี่ย ๐.๕๐ เมตร ยาว ๑๑๐.๐๐ เมตร พร้อมฝารางเหล็ก บ่อพัก คสล.ขนาด ๑.๓๐x๐.๘๐ เมตร จำนวน ๒ บ่อ พร้อมฝาบ่อพัก เหล็ก	๕๒๕,๐๐๐	หมู่ที่ ๗ บริเวณซอย ร้านอาหารราณี ชุมชนหนองบัวบาน	กองช่าง				←									
๖	โครงการก่อสร้างถนนแอสฟัลต์ติก คอนกรีต บริเวณสี่แยกเขามัน หมู่ที่ ๑ ถึงบริเวณสี่แยกไฟสัญญาณจราจร ถนนเทศบาล๓ หมู่ที่๖ (ชุมชนเขามัน และชุมชนบ้านโป่งพัฒนา)	ก่อสร้างถนนแอสฟัลต์ติกคอนกรีต ผิวจราจรกว้าง ๗.๐๐ เมตร ยาว ๑,๐๕๐.๐๐ เมตร หนาเฉลี่ย ๐.๑๕ เมตร หรือพื้นที่ก่อสร้างไม่น้อยกว่า ๗,๓๕๐.๐๐ ตารางเมตร พร้อมตี เส้นจราจร	๒,๒๐๕,๐๐๐	หมู่ที่๑,หมู่ที่๖ บริเวณสี่แยก เขามันถึงบริเวณ สี่แยกไฟสัญญาณ จราจร ถนนเทศบาล๓	กองช่าง						←							

























บัญชีจำนวนโครงการพัฒนาท้องถิ่น กิจกรรมและงบประมาณ

แบบ ผด.๑๒

แผนดำเนินงานประจำปีงบประมาณ พ.ศ. ๒๕๖๑

เทศบาลเมืองทับกวาง

๒ ภายใต้ยุทธศาสตร์ ยุทธศาสตร์การพัฒนาคน สังคม เศรษฐกิจ อย่างมีคุณภาพ

๒.๒ แผนงาน สร้างความเข้มแข็งของชุมชน

ลำดับ ที่	โครงการ / กิจกรรม	รายละเอียดของกิจกรรมที่เกิดขึ้นจาก โครงการ	งบประมาณ (บาท)	สถานที่ดำเนินการ	หน่วยงาน รับผิดชอบหลัก	พ.ศ. ๒๕๖๐			พ.ศ. ๒๕๖๑									
						ต.ค.	พ.ย.	ธ.ค.	ม.ค.	ก.พ.	มี.ค.	เม.ย.	พ.ค.	มิ.ย.	ก.ค.	ส.ค.	ก.ย.	
๒	โครงการอบรมและส่งเสริมอาชีพกลุ่มสตรีแม่บ้าน (แผนชุมชน)	๑. จัดอบรมภาควิชาการพร้อมปฏิบัติ เพื่อให้กลุ่มสตรีแม่บ้านได้ปฏิบัติจริง เป็นการฝึกเพื่อให้เกิดความชำนาญ นำไปสู่การทำเป็นอาชีพและทำให้กลุ่มสตรีแม่บ้านมีรายได้เพิ่มขึ้น ๒. เป้าหมายในการสำรวจ ๓๒ ชุมชน ผู้เข้าร่วมโครงการเป็นกลุ่มสตรีแม่บ้าน ในเขตเทศบาลเมืองทับกวาง ๓๒ ชุมชน (จำนวน ๑๐๐ คน)	๑๐๐,๐๐๐	เทศบาลเมืองทับกวาง	กองสวัสดิการสังคม									↔			↔	
๓	โครงการจัดเก็บข้อมูล จปฐ.	๑. จัดการสำรวจข้อมูลความจำเป็นพื้นฐานของประชาชน ทำให้ทราบถึงขั้นพื้นฐานของคนในครัวเรือนในด้านต่างๆ เกี่ยวกับคุณภาพชีวิต เพื่อนำข้อมูลที่ได้ไปใช้ในการวางแผนพัฒนาเทศบาล ๒. เป้าหมายในการสำรวจ ๓๒ ชุมชน	๔๐,๐๐๐	ชุมชนในเขตเทศบาล ทั้ง ๓๒ ชุมชน	กองสวัสดิการสังคม				←	→								



บัญชีจำนวนโครงการพัฒนาท้องถิ่น กิจกรรมและงบประมาณ

แบบ ผด.๑๒

แผนดำเนินงานประจำปีงบประมาณ พ.ศ. ๒๕๖๑

เทศบาลเมืองทับกวาง

๒ ภายใต้ยุทธศาสตร์ ยุทธศาสตร์การพัฒนาคน สังคม เศรษฐกิจ อย่างมีคุณภาพ

๒.๒ แผนงาน สร้างความเข้มแข็งของชุมชน

ลำดับ ที่	โครงการ / กิจกรรม	รายละเอียดของกิจกรรมที่เกิดขึ้นจาก โครงการ	งบประมาณ (บาท)	สถานที่ดำเนินการ	หน่วยงาน รับผิดชอบหลัก	พ.ศ. ๒๕๖๐			พ.ศ. ๒๕๖๑									
						ต.ค.	พ.ย.	ธ.ค.	ม.ค.	ก.พ.	มี.ค.	เม.ย.	พ.ค.	มิ.ย.	ก.ค.	ส.ค.	ก.ย.	
๕	โครงการฝึกอบรมและทัศนศึกษาดู งานของคณะกรรมการชุมชน	๑. จัดอบรมภาควิชาการและภาคทัศน ศึกษา เพื่อให้คณะกรรมการชุมชนมี โอกาสได้รับความรู้เพิ่มขึ้น เกิดความ รักความสามัคคีในชุมชน นำไปสู่การ พัฒนาชุมชนที่เข้มแข็งและยั่งยืน ๒. ผู้เข้าร่วมโครงการเป็น คณะกรรมการชุมชน ๓๒ ชุมชน (จำนวนชุมชนละ ๙ คน)	๑,๒๐๐,๐๐๐	เทศบาลเมืองทับกวาง	กองสวัสดิการ สังคม		←	→										
๖	โครงการพัฒนาคุณภาพชีวิตเด็กและ เยาวชน (แผนชุมชน)	๑. จัดอบรมภาควิชาการและภาคทัศน ศึกษาเพื่อให้เด็กและเยาวชนเกิดการ ค้นคว้าและสืบค้นข้อมูล เพื่อนำไป ประยุกต์กับการศึกษาศาสตร์แขนงอื่นๆ ๒. ผู้เข้าร่วมโครงการเป็นเด็กและ เยาวชนในเขตเทศบาลเมืองทับกวาง ๓๒ ชุมชน (จำนวน ๘๐ คน)	๑๐๐,๐๐๐	เทศบาลเมืองทับกวาง	กองสวัสดิการ สังคม												↔	

บัญชีจำนวนโครงการพัฒนาท้องถิ่น กิจกรรมและงบประมาณ

แบบ ผด.๑๒

แผนดำเนินงานประจำปีงบประมาณ พ.ศ. ๒๕๖๑

เทศบาลเมืองทับกวาง

๒ ภายใต้ยุทธศาสตร์ ยุทธศาสตร์การพัฒนาคมน สังคม เศรษฐกิจ อย่างมีคุณภาพ

๒.๒ แผนงาน สร้างความเข้มแข็งของชุมชน

ลำดับ ที่	โครงการ / กิจกรรม	รายละเอียดของกิจกรรมที่เกิดขึ้นจาก โครงการ	งบประมาณ (บาท)	สถานที่ดำเนินการ	หน่วยงาน รับผิดชอบหลัก	พ.ศ. ๒๕๖๐			พ.ศ. ๒๕๖๑									
						ต.ค.	พ.ย.	ธ.ค.	ม.ค.	ก.พ.	มี.ค.	เม.ย.	พ.ค.	มิ.ย.	ก.ค.	ส.ค.	ก.ย.	
๗	โครงการฟื้นฟูคุณภาพชีวิตผู้สูงอายุ (แผนชุมชน)	๑. จัดอบรมภาควิชาการและทัศนศึกษา เพื่อพัฒนาคุณภาพชีวิตผู้สูงอายุให้ดีขึ้นนำไปสู่การพัฒนาเทศบาล ๒. ผู้เข้าร่วมโครงการเป็นผู้สูงอายุ ชาย - หญิง ในเขตเทศบาลฯ ๓๒ ชุมชน (จำนวนชุมชนละ ๑๐ คน)	๑,๒๐๐,๐๐๐	เทศบาลเมืองทับกวาง	กองสวัสดิการสังคม				↔									







บัญชีจำนวนโครงการพัฒนาท้องถิ่น กิจกรรมและงบประมาณ

แบบ ผด.๐๒

แผนดำเนินงานประจำปีงบประมาณ พ.ศ. ๒๕๖๑

เทศบาลเมืองทับกวาง

๒ ภายใต้ยุทธศาสตร์ ยุทธศาสตร์การพัฒนาคมน เศรษฐกิจ อย่างมีคุณภาพ

๒.๕ แผนงาน บริหารงานทั่วไป

ลำดับ ที่	โครงการ / กิจกรรม	รายละเอียดของกิจกรรมที่ เกิดขึ้นจากโครงการ	งบประมาณ (บาท)	สถานที่ดำเนินการ	หน่วยงาน รับผิดชอบหลัก	พ.ศ. ๒๕๖๐			พ.ศ. ๒๕๖๑									
						ต.ค.	พ.ย.	ธ.ค.	ม.ค.	ก.พ.	มี.ค.	เม.ย.	พ.ค.	มิ.ย.	ก.ค.	ส.ค.	ก.ย.	
๑	โครงการส่งเสริมการท่องเที่ยว	ผู้ร่วมโครงการ ๗,๐๐๐ คน	๓,๐๐๐,๐๐๐	สำนักงานเทศบาลเมือง ทับกวาง	สำนักปลัด				↔									
๒	โครงการอบรมมัคคุเทศก์ท้องถิ่น	อบรมให้ความรู้กับประชาชน ทั่วไปในเขตเทศบาลเมืองทับ กวาง จำนวน ๑๐๐ คน	๔๐,๐๐๐	สำนักงานเทศบาลเมือง ทับกวาง	กองวิชาการและ แผนงานงาน บริการและเผยแพร่ วิชาการ							↔						

























บัญชีจำนวนโครงการพัฒนาท้องถิ่น กิจกรรมและงบประมาณ

แบบ ผด.๐๒

แผนดำเนินงานประจำปีงบประมาณ พ.ศ. ๒๕๖๑

เทศบาลเมืองทับกวาง

๓ ภายใต้ยุทธศาสตร์ การพัฒนาด้านการศึกษา ศาสนา ศิลปวัฒนธรรม จารีตและภูมิปัญญาท้องถิ่น

๓.๑ แผนงาน การศึกษา

ลำดับ ที่	โครงการ / กิจกรรม	รายละเอียดของกิจกรรมที่ เกิดขึ้นจากโครงการ	งบประมาณ (บาท)	สถานที่ดำเนินการ	หน่วยงาน รับผิดชอบ หลัก	พ.ศ. ๒๕๖๐			พ.ศ. ๒๕๖๑									
						ต.ค.	พ.ย.	ธ.ค.	ม.ค.	ก.พ.	มี.ค.	เม.ย.	พ.ค.	มิ.ย.	ก.ค.	ส.ค.	ก.ย.	
๔๑	โครงการจัดงานวันเด็กแห่งชาติ	๑ ครั้ง	๒๐,๐๐๐	รร.เทศบาลฯ ๒	กอง การศึกษา รร.ท.๒				↔									
๔๒	โครงการกิจกรรมวันภาษาไทยแห่งชาติ	๑ ครั้ง	๖,๐๐๐	รร.เทศบาลฯ ๒	กอง การศึกษา รร.ท.๒										↔			
๔๓	โครงการกีฬาภายใน	๑ ครั้ง	๑๕,๐๐๐	รร.เทศบาลฯ ๒	กอง การศึกษา รร.ท.๒	←	→											
๔๔	โครงการโรงเรียนส่งเสริมสุขภาพใน โรงเรียน (โรงเรียนเทศบาลทับกวาง ๒ (จิตรประไพชาเลต์))	ตลอดปี	๘,๐๐๐	รร.เทศบาลฯ ๒	กอง การศึกษา รร.ท.๒										↔			
๔๕	โครงการเปิดโลกการเรียนรู้	๑ ครั้ง	๖๕,๐๐๐	รร.เทศบาลฯ ๒	กอง การศึกษา รร.ท.๒									↔				



บัญชีจำนวนโครงการพัฒนาท้องถิ่น กิจกรรมและงบประมาณ

แบบ ผด.๐๒

แผนดำเนินงานประจำปีงบประมาณ พ.ศ. ๒๕๖๑

เทศบาลเมืองทับกวาง

๓ ภายใต้ยุทธศาสตร์ การพัฒนาด้านการศึกษา ศาสนา ศิลปวัฒนธรรม จารีตและภูมิปัญญาท้องถิ่น

๓.๒ แผนงาน การศาสนาวัฒนธรรมและนันทนาการ

ลำดับ ที่	โครงการ / กิจกรรม	รายละเอียดของกิจกรรมที่ เกิดขึ้นจากโครงการ	งบประมาณ (บาท)	สถานที่ดำเนินการ	หน่วยงาน รับผิดชอบ หลัก	พ.ศ. ๒๕๖๐			พ.ศ. ๒๕๖๑									
						ต.ค.	พ.ย.	ธ.ค.	ม.ค.	ก.พ.	มี.ค.	เม.ย.	พ.ค.	มิ.ย.	ก.ค.	ส.ค.	ก.ย.	
๑	โครงการประเพณีลอยกระทง	๑ ครั้ง	๕๐๐,๐๐๐	สนามกีฬาเทศบาล เมืองทับกวาง	กอง การศึกษา		↔											
๒	โครงการจัดงานขึ้นปีใหม่	๑ ครั้ง	๑๐๐,๐๐๐	ภายในเขตเทศบาล เมืองทับกวาง	กอง การศึกษา				↔									
๓	โครงการบรรพชาสามเณร ภาคฤดูร้อน	เยาวชน ๑๒๐ คน	๔๐๐,๐๐๐	วัดเขามันธรรมาราม	กอง การศึกษา							↔						

บัญชีจำนวนโครงการพัฒนาท้องถิ่น กิจกรรมและงบประมาณ

แบบ ผด.๐๒

แผนดำเนินงานประจำปีงบประมาณ พ.ศ. ๒๕๖๑

เทศบาลเมืองทับกวาง

๓ ภายใต้ยุทธศาสตร์ การพัฒนาด้านการศึกษา ศาสนา ศิลปวัฒนธรรม จารีตและภูมิปัญญาท้องถิ่น

๓.๒ แผนงาน การศาสนาวัฒนธรรมและนันทนาการ

ลำดับ ที่	โครงการ / กิจกรรม	รายละเอียดของกิจกรรมที่ เกิดขึ้นจากโครงการ	งบประมาณ (บาท)	สถานที่ดำเนินการ	หน่วยงาน รับผิดชอบ หลัก	พ.ศ. ๒๕๖๐					พ.ศ. ๒๕๖๑							
						ต.ค.	พ.ย.	ธ.ค.	ม.ค.	ก.พ.	มี.ค.	เม.ย.	พ.ค.	มิ.ย.	ก.ค.	ส.ค.	ก.ย.	
๔	โครงการประเพณีสงกรานต์	๑ ครั้ง	๕๐๐,๐๐๐	สนามกีฬาเทศบาล เมืองทับกวาง	กอง การศึกษา							↔						
๕	โครงการประเพณีตักบาตรดอกไม้	๑ ครั้ง	๑๐๐,๐๐๐	วัดพระพุทธบาทฯ	กอง การศึกษา									↔				

บัญชีจำนวนโครงการพัฒนาท้องถิ่น กิจกรรมและงบประมาณ

แบบ ผด.๐๒

แผนดำเนินงานประจำปีงบประมาณ พ.ศ. ๒๕๖๑

เทศบาลเมืองทับกวาง

๓ ภายใต้ยุทธศาสตร์ การพัฒนาด้านการศึกษา ศาสนา ศิลปวัฒนธรรม จารีตและภูมิปัญญาท้องถิ่น

๓.๓ แผนงานการศึกษา (อุดหนุน)

ลำดับ ที่	โครงการ / กิจกรรม	รายละเอียดของกิจกรรมที่ เกิดขึ้นจากโครงการ	งบประมาณ (บาท)	สถานที่ดำเนินการ	หน่วยงาน รับผิดชอบ หลัก	พ.ศ. ๒๕๖๐			พ.ศ. ๒๕๖๑										
						ต.ค.	พ.ย.	ธ.ค.	ม.ค.	ก.พ.	มี.ค.	เม.ย.	พ.ค.	มิ.ย.	ก.ค.	ส.ค.	ก.ย.		
๑	เงินอุดหนุนโรงเรียนในเขตเทศบาล เมืองทับกวาง	โรงเรียนอนุบาลทับกวาง ๑.โครงการปรับปรุงอาคารเรียน แบบสปช. ๒/๒๘  โรงเรียนชุมชนนิคมทับกวาง สงเคราะห์ที่ ๑ ๑.โครงการพัฒนาห้องเรียนเพื่อ คุณภาพการเรียนการสอน <u>ร.ร.นิคมทับกวางสงเคราะห์ ๒</u> — ๑.โครงการพัฒนาศูนย์การ เรียนรู้สะเต็มศึกษา (STEM) โรงเรียนวัดป่าไผ่ ๑.โครงการปรับปรุงอาคาร ประกอบ โรงเรียนบ้านหนองผักนึ่ง ๑.โครงการจัดหาสื่อการเรียน	๑,๐๐๐,๐๐๐	ภายในเขตพื้นที่ เทศบาลเมืองทับ กวาง	กอง การศึกษา	←													→

บัญชีจำนวนโครงการพัฒนาท้องถิ่น กิจกรรมและงบประมาณ

แบบ ผด.๐๒

แผนดำเนินงานประจำปีงบประมาณ พ.ศ. ๒๕๖๑

เทศบาลเมืองทับกวาง

๓ ภายใต้ยุทธศาสตร์ การพัฒนาด้านการศึกษา ศาสนา ศิลปวัฒนธรรม จารีตและภูมิปัญญาท้องถิ่น

๓.๓ แผนงานการศึกษา (อุดหนุน)

ลำดับ ที่	โครงการ / กิจกรรม	รายละเอียดของกิจกรรมที่ เกิดขึ้นจากโครงการ	งบประมาณ (บาท)	สถานที่ดำเนินการ	หน่วยงาน รับผิดชอบ หลัก	พ.ศ. ๒๕๖๐			พ.ศ. ๒๕๖๑									
						ต.ค.	พ.ย.	ธ.ค.	ม.ค.	ก.พ.	มี.ค.	เม.ย.	พ.ค.	มิ.ย.	ก.ค.	ส.ค.	ก.ย.	
		๒.โครงการจัดหาสื่อการเรียน การสอนระดับประถมศึกษา <u>โรงเรียนบ้านทับบอน</u> ๑.โครงการจัดซื้อเครื่องปรับอากาศ ห้องประชุมโรงเรียน ๒.โครงการจัดซื้อเครื่องขยาย เสียงชุดสำเร็จเคลื่อนที่ ใช้ใน กิจกรรมการเรียนการสอน ทางไกลผ่านดาวเทียม ๓.โครงการจัดซื้อเครื่องรับ โทรทัศน์เพื่อส่งเสริมการเรียน การสอน																
๒	อุดหนุนอาหารกลางวันโรงเรียนในเขต เทศบาล	โรงเรียนในเขตเทศบาลฯ ๖ แห่ง	๗,๐๓๒,๐๐๐	ภายในเขตพื้นที่ เทศบาลเมืองทับ กวาง	กอง การศึกษา	←												→



**บัญชีจำนวนโครงการพัฒนาท้องถิ่น กิจกรรมและงบประมาณ**  
**แผนดำเนินงานประจำปีงบประมาณ พ.ศ. ๒๕๖๑**  
**เทศบาลเมืองทับกวาง**

แบบ ผด.๐๒

๔ ภายใต้ยุทธศาสตร์การพัฒนาด้านสาธารณสุข และบริหารจัดการทรัพยากรธรรมชาติและสิ่งแวดล้อม

๔.๑ แผนงาน สร้างความเข้มแข็งของชุมชน

ลำดับ ที่	โครงการ / กิจกรรม	รายละเอียดของกิจกรรมที่ เกิดขึ้นจากโครงการ	งบประมาณ (บาท)	สถานที่ดำเนินการ	หน่วยงาน รับผิดชอบ หลัก	พ.ศ. ๒๕๖๐				พ.ศ. ๒๕๖๑							
						ต.ค.	พ.ย.	ธ.ค.	ม.ค.	ก.พ.	มี.ค.	เม.ย.	พ.ค.	มิ.ย.	ก.ค.	ส.ค.	ก.ย.
๑	โครงการการมีส่วนร่วมในการอนุรักษ์ ทรัพยากรธรรมชาติและสิ่งแวดล้อม	ปลูกต้นไม้	๑๐๐,๐๐๐	ศูนย์บริการ สาธารณสุข	กอง สาธารณสุขฯ									↔			
๒	โครงการรณรงค์รักษาความสะอาด	ทำความสะอาดทางสาธารณะ	๑๐๐,๐๐๐	ถนนเทศบาล ๕ สายแยก องค์การเภสัชกรรม	กอง สาธารณสุขฯ										↔	↔	
๓	โครงการรณรงค์คัดแยกขยะ	อบรม	๑๐๐,๐๐๐	เทศบาลเมืองทับกวาง	กอง สาธารณสุขฯ			↔									
๔	โครงการอาหารสะอาด รสชาติอร่อย	ตรวจร้านอาหาร	๑๕,๐๐๐	ภายในเขตพื้นที่ เทศบาลเมืองทับกวาง	กอง สาธารณสุขฯ						↔						

**บัญชีจำนวนโครงการพัฒนาท้องถิ่น กิจกรรมและงบประมาณ  
แผนดำเนินงานประจำปีงบประมาณ พ.ศ. ๒๕๖๑  
เทศบาลเมืองทับกวาง**

แบบ ผด.๐๒

๔ ภายใต้ยุทธศาสตร์การพัฒนาด้านสาธารณสุข และบริหารจัดการทรัพยากรธรรมชาติและสิ่งแวดล้อม

๔.๑ แผนงาน สร้างความเข้มแข็งของชุมชน

ลำดับ ที่	โครงการ / กิจกรรม	รายละเอียดของกิจกรรมที่ เกิดขึ้นจากโครงการ	งบประมาณ (บาท)	สถานที่ดำเนินการ	หน่วยงาน รับผิดชอบ หลัก	พ.ศ. ๒๕๖๐			พ.ศ. ๒๕๖๑									
						ต.ค.	พ.ย.	ธ.ค.	ม.ค.	ก.พ.	มี.ค.	เม.ย.	พ.ค.	มิ.ย.	ก.ค.	ส.ค.	ก.ย.	
๕	โครงการตรวจสอบปนเปื้อนในอาหาร	ออกตรวจตลาด	๑๕,๐๐๐	ภายในเขตพื้นที่ เทศบาลเมืองทับกวาง	กอง สาธารณสุขฯ						↔							
๖	โครงการอบรมความรู้และทัศนศึกษาดูงานด้านสุขาภิบาลอาหาร	จัดอบรม และทัศนศึกษาดูงาน	๑๐๐,๐๐๐	เทศบาลเมืองทับกวาง ทัศนศึกษาดูงาน จ.สุพรรณบุรี	กอง สาธารณสุขฯ					↔								
๗	โครงการป้องกันปัญหาโรคไข้เลือดออกและโรคไข้ปวดข้อยุงลาย	ออกปฏิบัติการหยอดทรายร่วมกับ อสม.	๘๐,๐๐๐	ภายในเขตพื้นที่ เทศบาลเมืองทับกวาง	กอง สาธารณสุขฯ	↔			↔			↔				↔		
๘	โครงการรณรงค์ป้องกันปัญหาโรคขาดสารไอโอดีน	จัดอบรม	๑๐,๐๐๐	เทศบาลเมืองทับกวาง	กอง สาธารณสุขฯ									↔				



บัญชีจำนวนโครงการพัฒนาท้องถิ่น กิจกรรมและงบประมาณ  
แผนดำเนินงานประจำปีงบประมาณ พ.ศ. ๒๕๖๑  
เทศบาลเมืองทับกวาง

แบบ ผด.๐๒

๔ ภายใต้ยุทธศาสตร์การพัฒนาด้านสาธารณสุข และบริหารจัดการทรัพยากรธรรมชาติและสิ่งแวดล้อม

๔.๑ แผนงาน สร้างความเข้มแข็งของชุมชน

ลำดับ ที่	โครงการ / กิจกรรม	รายละเอียดของกิจกรรมที่ เกิดขึ้นจากโครงการ	งบประมาณ (บาท)	สถานที่ดำเนินการ	หน่วยงาน รับผิดชอบ หลัก	พ.ศ. ๒๕๖๐			พ.ศ. ๒๕๖๑									
						ต.ค.	พ.ย.	ธ.ค.	ม.ค.	ก.พ.	มี.ค.	เม.ย.	พ.ค.	มิ.ย.	ก.ค.	ส.ค.	ก.ย.	
๑๒	โครงการรณรงค์ควบคุมและป้องกัน โรคพิษสุนัขบ้า	ฉีดวัคซีนป้องกันโรคพิษสุนัขบ้า ยากุมกำเนิด ทำหมันสุนัข,แมว	๘๐,๐๐๐	เทศบาลเมืองทับกวาง	กอง สาธารณสุขฯ						↔							
๑๓	โครงการรณรงค์ป้องกันแก้ไขปัญหายา เสพติด	อบรม	๘๐,๐๐๐	เทศบาลเมืองทับกวาง	กอง สาธารณสุขฯ							↔						
๑๔	โครงการรวมพลังชุมชนเข้มแข็ง เอาชนะยาเสพติด	เดินรณรงค์	๑๐๐,๐๐๐	เทศบาลเมืองทับกวาง	กอง สาธารณสุขฯ								↔					







บัญชีจำนวนโครงการพัฒนาท้องถิ่น กิจกรรมและงบประมาณ

แบบ ผด.๑๒

แผนดำเนินงานประจำปีงบประมาณ พ.ศ. ๒๕๖๑

เทศบาลเมืองทับกวาง

๕ ภายใต้ยุทธศาสตร์ การพัฒนาเสริมสร้างธรรมาภิบาลและการบริหารจัดการบ้านเมืองที่ดี

๕.๑ แผนงาน บริหารงานทั่วไป

ลำดับ ที่	โครงการ / กิจกรรม	รายละเอียดของกิจกรรมที่ เกิดขึ้นจากโครงการ	งบประมาณ (บาท)	สถานที่ดำเนินการ	หน่วยงาน รับผิดชอบ หลัก	พ.ศ. ๒๕๖๐			พ.ศ. ๒๕๖๑								
						ต.ค.	พ.ย.	ธ.ค.	ม.ค.	ก.พ.	มี.ค.	เม.ย.	พ.ค.	มิ.ย.	ก.ค.	ส.ค.	ก.ย.
๑	โครงการพัฒนาบุคลากรของเทศบาล	๑ ครั้ง	๑,๐๐๐,๐๐๐	สำนักงานเทศบาล เมืองทับกวาง	สำนักปลัด								↔				
๒	โครงการอบรมคุณธรรมและ จริยธรรมพนักงานลูกจ้าง	๑ ครั้ง	๑๐๐,๐๐๐	สำนักงานเทศบาล เมืองทับกวาง	สำนักปลัด									↔			
๓	โครงการจัดงานวันเทศบาล	๑ ครั้ง	๕๐,๐๐๐	สำนักงานเทศบาล เมืองทับกวาง	สำนักปลัด							↔					
๔	โครงการงานรัฐพิธี	๑.โครงการวันปิยมหาราช ๒.โครงการ วันเฉลิมพระชน พรรษาพระเจ้าอยู่หัว ๓.โครงการวันแม่แห่งชาติ ฯลฯ	๓,๕๐๐,๐๐๐	สำนักงานเทศบาล เมืองทับกวาง	สำนักปลัด	↔								↔	↔		



























































บัญชีจำนวนครุภัณฑ์สำหรับที่ไม่ได้ดำเนินการตามโครงการพัฒนาท้องถิ่น

แบบ ผด.๐๒/๑

แผนดำเนินงานประจำปีงบประมาณ พ.ศ. ๒๕๖๑

เทศบาลเมืองทับกวาง

บัญชีครุภัณฑ์

ที่	แผนงาน	โครงการ / กิจกรรม	รายละเอียดของกิจกรรมที่เกิดขึ้นจากโครงการ	งบประมาณ (บาท)	สถานที่ดำเนินการ	หน่วยงานรับผิดชอบหลัก	พ.ศ. ๒๕๖๐			พ.ศ. ๒๕๖๑									
							ต.ค	พ.ย	ธ.ค	ม.ค	ก.พ	มี.ค	เม.ย	พ.ค	มิ.ย	ก.ค	ส.ค	ก.ย	
		ครุภัณฑ์โฆษณาและเผยแพร่	-ติดตั้งเครื่องเสียงติดรถยนต์ ประชาสัมพันธ์ ประกอบด้วย เครื่องขยายเสียงติดรถยนต์ , ลำโพงฮอร์น ขนาด ๑๑ x ๑๕ นิ้ว ๕๐W , ไดนามิคไมโครโฟนพร้อมสาย ยาว ๓ เมตร , ขาแฉีกคานยึดแผ่นเพลดติด ลำโพง, อุปกรณ์สายสัญญาณเชื่อมต่อ ระบบเสียงพร้อมติดตั้ง	๕๐,๐๐๐	สำนักงานเทศบาล เมืองทับกวาง	กองวิชาการ และแผนงาน งานบริการ และเผยแพร่ วิชาการ	←		→										
๖	การรักษาความสงบภายใน	ครุภัณฑ์ดับเพลิง	-ชุดดับเพลิงภายในอาคาร ตัด เย็บด้วยผ้ากันความร้อน หนา ๕ ชั้น ประกอบด้วยเสื้อ, กางเกง, หมวก, ผ้าคลุมศีรษะ, รองเท้า หนังระบบรัดเชือกเป็นปุ่มกด หมุนและถุงมือแบบยืดหยุ่น จำนวน ๔ ชุดๆละ ๒๐๐,๐๐๐ บาท	๘๐๐,๐๐๐	สำนักงานเทศบาล เมืองทับกวาง	สำนัก ปลัดเทศบาล งานป้องกันฯ											←		→