

(สำเนา)



แผนการดำเนินงานเทศบาลเมืองทับกวาง
ประจำปีงบประมาณ พ.ศ. ๒๕๖๕

เทศบาลเมืองทับกวาง
อำเภอแก่งคอย จังหวัดสระบุรี

กองยุทธศาสตร์และงบประมาณ
งานวิเคราะห์นโยบายและแผน
โทร. ๐-๓๖๓๕-๗๕๐๐-๒ ต่อ ๑๑๑
โทรสาร, ๐-๓๖๓๕-๗๖๐๕



ประกาศเทศบาลเมืองห้วยแก้ว
เรื่อง ประกาศใช้แผนการดำเนินงาน ประจำปีงบประมาณ พ.ศ. ๒๕๖๕

ด้วย เทศบาลเมืองห้วยแก้ว ได้จัดทำแผนการดำเนินงาน ประจำปีงบประมาณ พ.ศ. ๒๕๖๕ ซึ่งคณะกรรมการสนับสนุนการจัดทำแผนพัฒนาเทศบาลเมืองห้วยแก้ว ได้รวบรวมแผนงาน โครงการพัฒนาขององค์กรปกครองส่วนท้องถิ่น หน่วยราชการส่วนกลาง ส่วนภูมิภาค รัฐวิสาหกิจและหน่วยงานอื่นๆ ที่ดำเนินการในพื้นที่ขององค์กรปกครองส่วนท้องถิ่น และได้ผ่านการพิจารณาจากคณะกรรมการพัฒนาเทศบาลเมืองห้วยแก้ว ซึ่งได้รับความเห็นชอบจากผู้บริหารเทศบาลเมืองห้วยแก้วแล้วนั้น

เพื่อให้การจัดทำแผนการดำเนินงานของเทศบาลเมืองห้วยแก้ว เป็นไปตามระเบียบกระทรวงมหาดไทยว่าด้วยการจัดทำแผนพัฒนาขององค์กรปกครองส่วนท้องถิ่น พ.ศ. ๒๕๔๘ เทศบาลเมืองห้วยแก้ว จึงขอประกาศใช้แผนการดำเนินงาน ประจำปีงบประมาณ พ.ศ. ๒๕๖๕ ต่อไป

จึงประกาศให้ทราบโดยทั่วกัน

ประกาศ ณ วันที่ ๑๙ ตุลาคม พ.ศ. ๒๕๖๔

จ - .
(นายสมหมาย แดงประเสริฐ)
นายกเทศมนตรีเมืองห้วยแก้ว

สารบัญ

	หน้า
ส่วนที่ ๑ บทนำ	
๑.๑ บทนำ	๑
๑.๒ วัตถุประสงค์ของแผนการดำเนินงาน	๑
๑.๓ ขั้นตอนการจัดทำแผนการดำเนินงาน	๑
๑.๔ ประโยชน์ของแผนการดำเนินงาน	๒
ส่วนที่ ๒ บัญชีโครงการ	
๒.๑ บัญชีสรุปจำนวนโครงการและงบประมาณแผนการดำเนินงาน ประจำปีงบประมาณ พ.ศ. ๒๕๖๕ เทศบาลเมืองทับกวาง	๔
- บัญชีโครงการ/กิจกรรม/งบประมาณ แผนการดำเนินงาน ประจำปีงบประมาณ พ.ศ. ๒๕๖๕ เทศบาลเมืองทับกวาง	๗
๒.๒ บัญชีสรุปจำนวนครุภัณฑ์และงบประมาณแผนการดำเนินงาน ประจำปีงบประมาณ พ.ศ. ๒๕๖๕ เทศบาลเมืองทับกวาง	๖๒
- บัญชีจำนวนครุภัณฑ์สำหรับที่ไม่ได้ดำเนินการตามโครงการพัฒนาท้องถิ่น แผนดำเนินงานประจำปีงบประมาณ พ.ศ. ๒๕๖๕	๖๓

ส่วนที่ ๑ บทนำ

๑.๑ บทนำ

“แผนการดำเนินงาน” หมายความว่า แผนการดำเนินงานขององค์กรปกครองส่วนท้องถิ่นที่แสดงถึงรายละเอียดแผนงาน โครงการพัฒนากิจกรรมที่ดำเนินการตามจริงทั้งหมดในพื้นที่ขององค์กรปกครองส่วนท้องถิ่น ประจำปีงบประมาณนั้น

“โครงการพัฒนา” หมายความว่า โครงการที่มีวัตถุประสงค์สนองต่อแผนยุทธศาสตร์ การพัฒนาขององค์กรปกครองส่วนท้องถิ่น และดำเนินการเพื่อให้บรรลุตามวิสัยทัศน์ขององค์กรปกครองส่วนท้องถิ่นที่กำหนดไว้

๑.๒ วัตถุประสงค์ของแผนดำเนินงาน

ตามระเบียบกระทรวงมหาดไทยว่าด้วยการจัดทำแผนพัฒนาขององค์กรปกครองส่วนท้องถิ่น พ.ศ. ๒๕๔๘, แก้ไขเพิ่มเติม (ฉบับที่ ๒) พ.ศ. ๒๕๕๙ และแก้ไขเพิ่มเติม (ฉบับที่ ๓) พ.ศ. ๒๕๖๑ กำหนดให้องค์กรปกครองส่วนท้องถิ่น จัดทำยุทธศาสตร์การพัฒนา แผนพัฒนาท้องถิ่นและแผนการดำเนินงาน สำหรับแผนการดำเนินงานนั้น มีจุดมุ่งหมายเพื่อแสดงถึงรายละเอียด แผนงาน/โครงการพัฒนาและกิจกรรมที่ดำเนินการจริงทั้งหมดในพื้นที่ขององค์กรปกครองส่วนท้องถิ่น มีความชัดเจนในการปฏิบัติงานมากขึ้น มีการประสานและบูรณาการการทำงานกับหน่วยงานและการจำแนกรายละเอียดต่างๆ ของแผนงาน/โครงการ ในแผนการปฏิบัติการ จะทำให้การติดตามประเมินผลเมื่อสิ้นปีมีความละเอียดและสะดวกมากขึ้นอีกด้วย

๑.๓ ขั้นตอนในการจัดทำแผนการดำเนินงาน

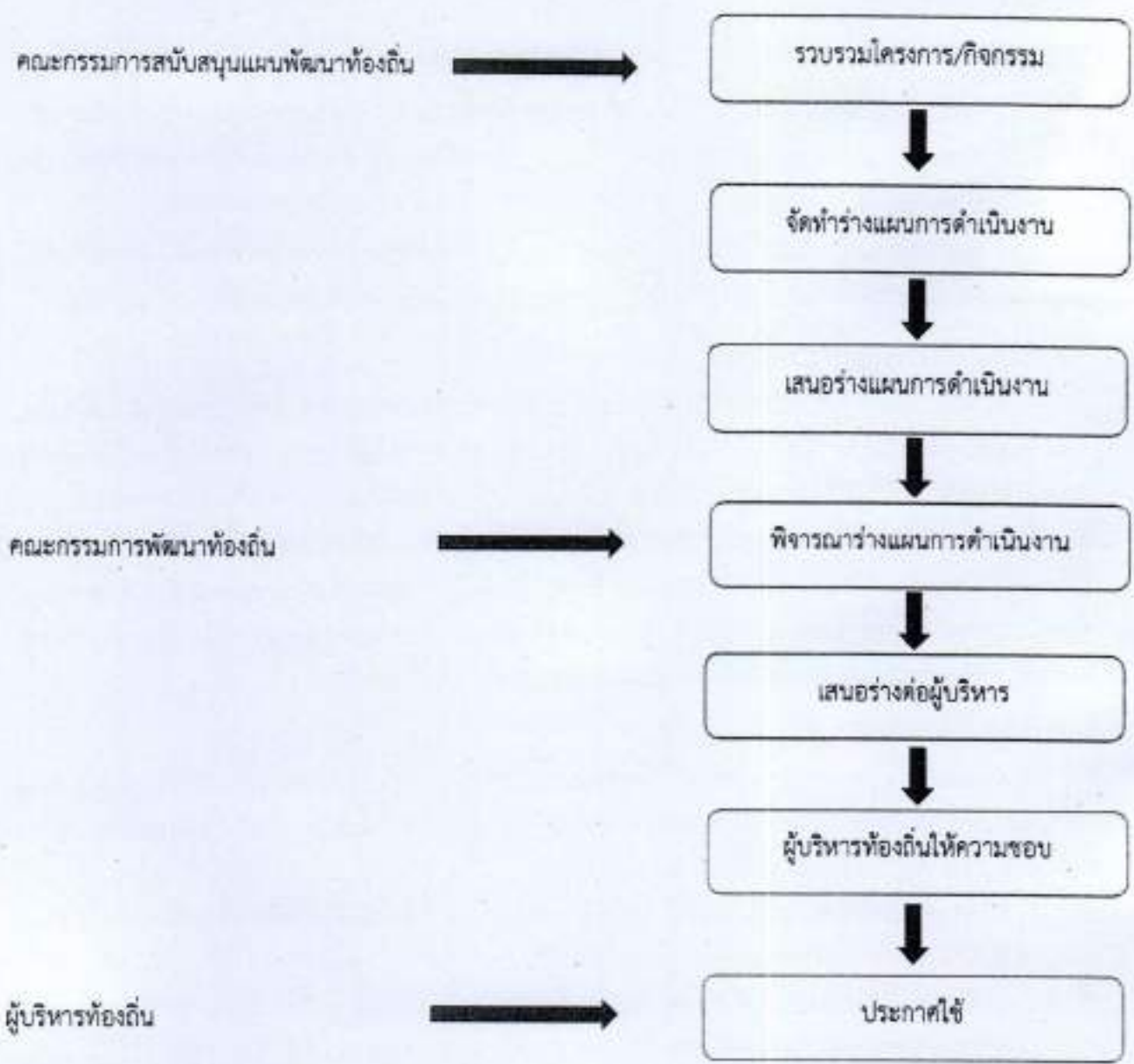
จากระเบียบกระทรวงมหาดไทยว่าด้วยการจัดทำแผนพัฒนาขององค์กรปกครองส่วนท้องถิ่น พ.ศ. ๒๕๔๘ (ข้อ ๒๖) และ แก้ไขเพิ่มเติมและแก้ไข (ฉบับที่ ๓) พ.ศ. ๒๕๖๑ (ข้อ ๓๓) ได้กำหนดให้องค์กรปกครองส่วนท้องถิ่นจัดทำแผนการดำเนินงานโดยมีขั้นตอน ดังนี้

๑. คณะกรรมการสนับสนุนการจัดทำแผนพัฒนาท้องถิ่นรวบรวมแผนงาน/โครงการพัฒนาขององค์กรปกครองส่วนท้องถิ่น หน่วยงานราชการส่วนกลาง ส่วนภูมิภาค รัฐวิสาหกิจ และหน่วยงานอื่นๆ ที่ดำเนินการในพื้นที่ขององค์กรปกครองส่วนท้องถิ่น แล้วจัดทำร่างแผนการดำเนินงานเสนอคณะกรรมการพัฒนาท้องถิ่น

๒. คณะกรรมการพัฒนาท้องถิ่น พิจารณาร่างแผนการดำเนินงานแล้วเสนอผู้บริหารท้องถิ่น ประกาศเป็นแผนการดำเนินงาน ทั้งนี้ให้ปิดประกาศแผนการดำเนินงานในสัปดาห์วันนับแต่วันที่ประกาศ เพื่อให้ประชาชนในท้องถิ่นทราบโดยทั่วกันและต้องปิดประกาศไว้อย่างน้อยสามสัปดาห์

๓. แผนการดำเนินงานให้จัดทำให้แล้วเสร็จภายในหกสัปดาห์นับแต่วันที่ประกาศใช้งบประมาณรายจ่ายประจำปี

จากขั้นตอนการจัดทำแผนดำเนินงานข้างต้นสามารถเขียนเป็นแผนภูมิได้ดังนี้



ขั้นตอนการจัดทำแผนการดำเนินงาน

ขั้นตอนที่ ๑ การเก็บรวบรวมข้อมูล

คณะกรรมการสนับสนุนการจัดทำแผนพัฒนาท้องถิ่น เก็บรวบรวมข้อมูลโครงการ/กิจกรรมที่จะมีการดำเนินการจริงในพื้นที่องค์กรปกครองส่วนท้องถิ่น ซึ่งจะมีทั้งโครงการ/กิจกรรมขององค์กรปกครองส่วนท้องถิ่นแห่งนั้นเอง และโครงการ/กิจกรรม ที่หน่วยงานอื่นจะเข้ามาดำเนินการในพื้นที่ โดยข้อมูลดังกล่าวอาจตรวจสอบได้จากหน่วยงานในพื้นที่และตรวจสอบจากแผนการดำเนินงานจังหวัด/อำเภอ หรือกิ่งอำเภอแบบบูรณาการ

ขั้นตอนที่ ๒ การจัดทำร่างแผนการดำเนินงาน

คณะกรรมการสนับสนุนการจัดทำแผนพัฒนาท้องถิ่น จัดทำร่างแผนปฏิบัติการโดยพิจารณาจัดหมวดหมู่ให้สอดคล้องกับยุทธศาสตร์และแนวทางการพัฒนาท้องถิ่นกำหนดไว้ในแผนยุทธศาสตร์การพัฒนาองค์กรปกครองส่วนท้องถิ่น โดยมีเค้าโครงแผนการดำเนินงาน ๒ ส่วน คือ

- ๑. บทนำ
- ๒. บัญชีโครงการ/กิจกรรม/งบประมาณ

ขั้นตอนที่ ๓ การประกาศแผนการดำเนินงาน

คณะกรรมการพัฒนาท้องถิ่นพิจารณาร่างแผนการดำเนินงานแล้วเสนอผู้บริหารท้องถิ่นเพื่อประกาศใช้ การประกาศแผนการดำเนินงานให้องค์กรปกครองส่วนท้องถิ่นจัดทำประกาศขององค์กรปกครองส่วนท้องถิ่น เรื่องแผนการดำเนินงานประจำปี เพื่อปิดประกาศโดยเปิดเผยให้สาธารณชนได้ทราบและสามารถตรวจสอบได้อย่างน้อยสามสิบวัน

ประโยชน์ของแผนดำเนินงาน

แผนการดำเนินงานเป็นเครื่องมือสำคัญในการบริหารของผู้บริหารท้องถิ่น เพื่อควบคุมการดำเนินงานให้เป็นไปอย่างเหมาะสมและมีประสิทธิภาพ รวมทั้งยังเป็นเครื่องมือในการติดตามการดำเนินงานและประเมินผลเมื่อสิ้นปีงบประมาณ ให้มีความสะดวกมากขึ้น

บัญชีสรุปจำนวนโครงการพัฒนาท้องถิ่น กิจกรรมและงบประมาณ

แบบ ผศ.๐๑

แผนดำเนินงานประจำปีงบประมาณ พ.ศ. ๒๕๖๕

เทศบาลเมืองทับกวาง

ยุทธศาสตร์ / แผนงาน	จำนวนโครงการที่ดำเนินการ	คิดเป็นร้อยละของโครงการทั้งหมด	จำนวนงบประมาณ	คิดเป็นร้อยละของงบประมาณทั้งหมด	หน่วยงานรับผิดชอบหลัก
๑. ยุทธศาสตร์การพัฒนาด้านโครงสร้างพื้นฐานและสร้างโครงข่ายคมนาคม					
๑.๑ แผนงานอุตสาหกรรมและการโยธา	๕๐	๒๘.๗๔%	๔๓,๖๔๗,๘๐๐	๔๐.๕๓%	กองช่าง,สำนักปลัดเทศบาล
รวม	๕๐	๒๘.๗๔%	๔๓,๖๔๗,๘๐๐	๔๐.๕๓%	
๒. ยุทธศาสตร์การพัฒนาคมนาคม เศรษฐกิจ อย่างมีคุณภาพ					
๒.๑ แผนงานสังคมสงเคราะห์	๑	๐.๕๗%	๕๐๐,๐๐๐	๐.๓๗%	กองสวัสดิการสังคม
๒.๒ แผนงานสร้างความเข้มแข็งของชุมชน	๔	๕.๓๗%	๓,๓๘๐,๐๐๐	๒.๙๕%	กองสวัสดิการสังคม
๒.๓ แผนงานงบกลาง	๓	๑.๗๒%	๒๗,๑๗๖,๔๐๐	๒๕.๒๔%	กองสวัสดิการสังคม
๒.๔ แผนงานการศาสนาวัฒนธรรมและนันทนาการ	๕	๒.๓๐%	๑,๒๐๐,๐๐๐	๑.๑๑%	กองการศึกษา
๒.๕ แผนงานบริหารงานทั่วไป	๑	๐.๕๗%	๒,๓๐๐,๐๐๐	๓.๙๕%	สำนักปลัดเทศบาล
รวม	๑๔	๑๐.๓๔%	๓๔,๐๕๖,๔๐๐	๓๑.๖๓%	

บัญชีสรุปจำนวนโครงการพัฒนาท้องถิ่น กิจกรรมและงบประมาณ

แบบ ภร.๐๖

แผนดำเนินงานประจำปีงบประมาณ พ.ศ. ๒๕๖๕

เทศบาลเมืองทับกวาง

ยุทธศาสตร์ / แผนงาน	จำนวนโครงการที่ดำเนินการ	คิดเป็นร้อยละของโครงการทั้งหมด	จำนวนงบประมาณ	คิดเป็นร้อยละของงบประมาณทั้งหมด	หน่วยงานรับผิดชอบหลัก
๓. ยุทธศาสตร์การพัฒนาด้านการศึกษา ศาสนา ศิลปวัฒนธรรมจารีตและภูมิปัญญาท้องถิ่น					
๓.๑ แผนงาน การศึกษา	๕๗	๓๒.๗๖%	๑๕,๕๔๗,๖๐๐	๑๙.๔๔%	กองการศึกษา
๓.๒ แผนงาน การศาสนาวัฒนธรรมและนันทนาการ	๕	๒.๘๗%	๓,๖๕๐,๐๐๐	๓.๕๓%	กองการศึกษา
รวม	๖๒	๓๕.๖๓%	๑๙,๑๙๗,๖๐๐	๑๕.๙๗%	
๔. ยุทธศาสตร์การพัฒนาด้านสาธารณสุข และบริหารจัดการทรัพยากรธรรมชาติและสิ่งแวดล้อม					
๔.๑ แผนงาน สร้างความเข้มแข็งของชุมชน	๒๓	๑๓.๒๒%	๗,๒๒๔,๐๐๐	๖.๗๓%	กองสาธารณสุข
๔.๒ แผนงาน สาธารณสุข (ลูกหมุน)	๕	๒.๘๗%	๓,๓๒๙,๐๐๐	๓.๒๓%	กองสาธารณสุข
รวม	๒๘	๑๖.๐๙%	๘,๕๕๓,๐๐๐	๗.๙๕%	
๕. ยุทธศาสตร์การพัฒนาระบบโครงสร้างธรรมาภิบาลและการบริหารจัดการบ้านเมืองที่ดี					
๕.๑ แผนงาน บริหารงานทั่วไป	๑๑	๖.๓๒%	๓,๔๘๐,๐๐๐	๓.๒๓%	สำนักปลัดเทศบาล กองวิชาการและแผนงาน

บัญชีสรุปจำนวนโครงการพัฒนาท้องถิ่น กิจกรรมและงบประมาณ

แบบ ผศ.๐๓

แผนดำเนินงานประจำปีงบประมาณ พ.ศ. ๒๕๖๕

เทศบาลเมืองทับกวาง

ยุทธศาสตร์ / แผนงาน	จำนวนโครงการที่ดำเนินการ	คิดเป็นร้อยละของโครงการทั้งหมด	จำนวนงบประมาณ	คิดเป็นร้อยละของงบประมาณทั้งหมด	หน่วยงานรับผิดชอบหลัก
๕.๒ แผนงาน การรักษาความสงบภายใน	๓	๑.๗๖%	๔๕๐,๐๐๐	๐.๔๒%	สำนักปลัดเทศบาล งานป้องกันฯ, งานเทศกิจ
๕.๓ แผนงาน การศึกษา	๒	๑.๑๕%	๓๐๐,๐๐๐	๐.๒๘%	กองการศึกษา
รวม	๑๖	๙.๒๐%	๔,๒๓๐,๐๐๐	๓.๙๓%	
รวมทั้งสิ้น	๑๗๔	๑๐๐.๐๐%	๑๐๗,๖๘๔,๘๐๐	๑๐๐.๐๐%	

**บัญชีจำนวนโครงการพัฒนาท้องถิ่น กิจกรรมและงบประมาณ
แผนดำเนินงานประจำปีงบประมาณ พ.ศ. ๒๕๖๕
เทศบาลเมืองทับกวาง**

แบบ ผท.๑๖

๑ ภายใต้ยุทธศาสตร์ ยุทธศาสตร์การพัฒนาด้านโครงสร้างพื้นฐานและสร้างโครงข่ายคมนาคม

๑.๑ แผนงาน อุตสาหกรรมและการโยธา

ลำดับ ที่	โครงการ / กิจกรรม	รายละเอียดของกิจกรรมที่เกิดขึ้น จากโครงการ	งบประมาณ (บาท)	สถานที่ดำเนินการ	หน่วยงาน รับผิดชอบหลัก	พ.ศ. ๒๕๖๔			พ.ศ. ๒๕๖๕									
						ค.ค.	พ.ย.	ธ.ค.	ม.ค.	ก.พ.	มี.ค.	เม.ย.	พ.ค.	มิ.ย.	ก.ค.	ส.ค.	ก.ย.	
๕	โครงการต่อเติมอาคารสำนักงาน บริเวณชั้น ๒ ด้านบน ฝ่ายแผนที่ภาษี กองคลัง	เพื่อต่อเติมอาคารสำนักงานบริเวณ ชั้น ๒ ด้านบนห้องแผนที่ภาษี กองคลัง เพื่อใช้สำหรับเป็นสำนักงาน ปฏิบัติงานกองช่างเทศบาลเมืองทับ กวาง ขนาดพื้นที่ใช้สอยไม่น้อยกว่า ๑๐๐.๐๐ ตารางเมตร พร้อมติดตั้ง เครื่องปรับอากาศและผ้าม่านกันแสง	๑,๓๕๐,๐๐๐	เทศบาลเมืองทับกวาง	สำนัก ปลัดเทศบาล						←	→						
๖	โครงการปรับปรุงถนนพร้อม ก่อสร้างระบบระบายน้ำ บริเวณข้างวัดวารุการามถึง สี่แยกบ้านโคก ชุมชนหนองผักบุ้ง ชุมชนบ้านโคกพัฒนา หมู่ที่ ๗	เพื่อปรับปรุงถนนโดยวิธีลาดยาง แอสฟัลท์ติกคอนกรีต พร้อมตีเส้น จราจร ช่วงที่ ๑ ขนาดผิวจราจรกว้าง ๕.๕๐ เมตร ยาว ๑๖๕.๐๐ เมตร หนา ๐.๐๕ เมตร ช่วงที่ ๒ ขนาดผิว จราจรกว้าง ๔.๖๐ เมตร ยาว ๒๔๗๐ เมตร หนา ๐.๐๕ เมตร	๒,๕๗๐,๐๐๐	บริเวณข้าง วัดวารุการาม ถึงสี่แยกบ้านโคก ชุมชนหนองผักบุ้ง ชุมชนบ้านโคกพัฒนา หมู่ที่ ๗	กองช่าง						←	→						

บัญชีจำนวนโครงการพัฒนาท้องถิ่น กิจกรรมและงบประมาณ

แบบ ผ.๑๖

แผนดำเนินงานประจำปีงบประมาณ พ.ศ. ๒๕๖๕

เทศบาลเมืองทับกวาง

๑ ภายใต้ยุทธศาสตร์ ยุทธศาสตร์การพัฒนาด้านโครงสร้างพื้นฐานและสร้างโครงข่ายคมนาคม

๑.๑ แผนงาน อุทกศาสตร์และการโยธา

ลำดับ ที่	โครงการ / กิจกรรม	รายละเอียดของกิจกรรมที่เกิดขึ้น จากโครงการ	งบประมาณ (บาท)	สถานที่ดำเนินการ	หน่วยงาน รับผิดชอบหลัก	พ.ศ. ๒๕๖๔			พ.ศ. ๒๕๖๕								
						ค.ค.	พ.ย.	ธ.ค.	ม.ค.	ก.พ.	มี.ค.	เม.ย.	พ.ค.	มิ.ย.	ก.ค.	ส.ค.	ก.ย.
		ช่วงที่ ๓ ขนาดผิวจราจรกว้าง ๕.๐๐ เมตร ยาว ๕๘๓.๐๐ เมตร หน้า ๐.๐๕ เมตร วางระบายน้ำ ขนาด กว้าง ๐.๕๐ เมตร ยาว ๒๑๒.๐๐ เมตร ลึก ๐.๕๐ เมตร หรือพื้นที่ ปรับปรุงรวมไม่น้อยกว่า ๔,๐๑๕.๐๐ ตารางเมตร															
๗	โครงการปรับปรุงถนนบริเวณซอย ข้างโรงเรียนบ้านหนองผักนึ่ง ชุมชนหนองผักนึ่ง หมู่ที่ ๗	เพื่อปรับปรุงถนนโดยวิธีการลาดยาง แอสฟัลท์ติกคอนกรีต พร้อมตีเส้น จราจร ช่วงที่ ๑ ขนาดผิวจราจรกว้าง ๓.๕๐ เมตร ยาว ๑๒๔.๐๐ เมตร หน้า ๐.๐๕ เมตร ช่วงที่ ๒ ขนาดผิว จราจรกว้าง ๔.๐๐ เมตร ยาว ๑๕๑.๐๐ เมตร หน้า ๐.๐๕ เมตร หรือพื้นที่ปรับปรุงรวมไม่น้อยกว่า ๑,๗๕๖.๐๐ ตารางเมตร	๖๕๐,๐๐๐	บริเวณซอยข้างโรงเรียน บ้านหนองผักนึ่ง ชุมชนหนองผักนึ่ง หมู่ที่ ๗	กองช่าง				←-----→								

บัญชีจำนวนโครงการพัฒนาท้องถิ่น กิจกรรมและงบประมาณ

แบบ สท.๐๖

แผนดำเนินงานประจำปีงบประมาณ พ.ศ. ๒๕๖๕

เทศบาลเมืองทับกวาง

๑ ภายใต้ยุทธศาสตร์ ยุทธศาสตร์การพัฒนาคำนวณโครงสร้างพื้นฐานและสร้างโครงข่ายคมนาคม

๑.๑ แผนงาน อุตสาหกรรมและการโยธา

ลำดับ ที่	โครงการ / กิจกรรม	รายละเอียดของกิจกรรมที่เกิดขึ้น จากโครงการ	งบประมาณ (บาท)	สถานที่ดำเนินการ	หน่วยงาน รับผิดชอบหลัก	พ.ศ. ๒๕๖๔			พ.ศ. ๒๕๖๕									
						ค.ค.	พ.ย.	ธ.ค.	ม.ค.	ก.พ.	มี.ค.	เม.ย.	พ.ค.	มิ.ย.	ก.ค.	ส.ค.	ก.ย.	
๘	โครงการปรับปรุงถนน บริเวณ ชุมชนดินสอพอง หมู่ที่ ๗	เพื่อปรับปรุงถนนโดยวิธีการลาดยาง แอสฟัลต์ติกคอนกรีต พร้อมทั้งเส้น จราจร และปรับปรุงปากบ่อพัก จำนวน ๗ บ่อ ขนาดผิวจราจรกว้าง ๓.๕๐ เมตร ยาว ๓๓.๕๐ เมตร หน้า ๐.๐๕ เมตร ขนาดผิวจราจรกว้าง ๔.๐๐ เมตร ยาว ๕๗๔.๕๐ เมตร หน้า ๐.๐๕ เมตร หรือพื้นที่ปรับปรุง ไม่น้อยกว่า ๒,๔๓๕.๐๐ ตารางเมตร	๙๐๐,๐๐๐	บริเวณชุมชน ดินสอพอง หมู่ที่ ๗	กองช่าง				←	→								
๙	โครงการก่อสร้างถนน คสล. บริเวณซอยนันทพร ชุมชนหน้าวัดเขามัน หมู่ที่ ๙	เพื่อก่อสร้างถนน คสล. ขนาดผิว จราจร กว้าง ๖.๐๐ เมตร ยาว ๑๒๐.๐๐ เมตร หน้า ๐.๑๕ เมตร หรือพื้นที่ก่อสร้างไม่น้อยกว่า ๗๒๐.๐๐ ตารางเมตร	๕๗๖,๐๐๐	บริเวณซอยนันทพร ชุมชนหน้าวัดเขามัน หมู่ที่ ๙			←	→										

บัญชีจำนวนโครงการพัฒนาท้องถิ่น กิจกรรมและงบประมาณ

แบบ สก.๐๖

แผนดำเนินงานประจำปีงบประมาณ พ.ศ. ๒๕๖๕

เทศบาลเมืองทับกวาง

๑ ภายใต้ยุทธศาสตร์ ยุทธศาสตร์การพัฒนาด้านโครงสร้างพื้นฐานและสร้างโครงข่ายคมนาคม

๑.๑ แผนงาน ยุทธศาสตร์รวมและการโยธา

ลำดับ ที่	โครงการ / กิจกรรม	รายละเอียดของกิจกรรมที่เกิดขึ้น จากโครงการ	งบประมาณ (บาท)	สถานที่ดำเนินการ	หน่วยงาน รับผิดชอบหลัก	พ.ศ. ๒๕๖๔			พ.ศ. ๒๕๖๕								
						ค.ค.	พ.ย.	ธ.ค.	ม.ค.	ก.พ.	มี.ค.	เม.ย.	พ.ค.	มิ.ย.	ก.ค.	ส.ค.	ก.ย.
๑๐	โครงการก่อสร้างถนน คสล. บริเวณซอยหลังไร่กับตัน ชุมชน หน้าวัดเขามัน หมู่ที่ ๔	เพื่อก่อสร้างถนน คสล. ขนาดผิว จราจร กว้าง ๕.๐๐ เมตร ยาว ๑๒๓.๐๐ เมตร ทน ๐.๑๕ เมตร หรือพื้นที่ไม่น้อยกว่า ๖๑๕.๐๐ ตารางเมตร	๕๐๐,๐๐๐	บริเวณซอยหลัง ไร่กับตัน ชุมชนหน้าวัดเขามัน หมู่ที่ ๔	กองช่าง		←	→									
๑๑	โครงการปรับปรุงถนน บริเวณถนน เทศบาล ๕ ซอย ๑๖ (เชื่อมถนนเทศบาล ๖) ชุมชนบ้านไทย หมู่ที่ ๓	เพื่อปรับปรุงโดยวิธีการลาดยางแอส ฟัลท์ติกคอนกรีต พร้อมตีเส้นจราจร ช่วงที่ ๑ ขนาดผิวจราจรกว้าง ๖.๐๐ เมตร ยาว ๓๕๕.๐๐ เมตร ทน ๐.๐๕ เมตร ช่วงที่ ๒ ขนาดผิวจราจร กว้าง ๔.๐๐ เมตร ยาว ๓๖๐.๐๐ เมตร ทน ๐.๐๕ เมตร หรือพื้นที่ ปรับปรุงรวมไม่น้อยกว่า ๕,๑๓๐.๐๐ ตารางเมตร	๓,๙๓๕,๐๐๐	บริเวณถนนเทศบาล ๕ ซอย ๑๖ (เชื่อมถนนเทศบาล ๖) ชุมชนบ้านไทย หมู่ที่ ๓	กองช่าง				←	→							

บัญชีจำนวนโครงการพัฒนาท้องถิ่น กิจกรรมและงบประมาณ

แผนดำเนินงานประจำปีงบประมาณ พ.ศ. ๒๕๖๕

เทศบาลเมืองทับกวาง

แบบ ผศ.๐๖

๑ ภายใต้ยุทธศาสตร์ ยุทธศาสตร์การพัฒนาด้านโครงสร้างพื้นฐานและสร้างโครงข่ายคมนาคม

๑.๑ แผนงาน อุทสาหรรมและการโยธา

ลำดับ ที่	โครงการ / กิจกรรม	รายละเอียดของกิจกรรมที่เกิดขึ้น จากโครงการ	งบประมาณ (บาท)	สถานที่ดำเนินการ	หน่วยงาน รับผิดชอบหลัก	พ.ศ. ๒๕๖๔			พ.ศ. ๒๕๖๕									
						ค.ค.	พ.ย.	ธ.ค.	ม.ค.	ก.พ.	มี.ค.	เม.ย.	พ.ค.	มิ.ย.	ก.ค.	ส.ค.	ก.ย.	
๑๒	โครงการปรับปรุงถนน บริเวณซอย หมู่บ้านออมเงิน (ซอย ๑) ชุมชน ห้วยเขาเกตุพัฒนา หมู่ที่ ๖	เพื่อปรับปรุงถนนโดยวิธีการลาดยาง แอสฟัลท์ติกคอนกรีต พร้อมตีเส้น จราจร ขนาดผิวจราจรกว้าง ๔.๐๐ เมตร ยาว ๑๑๒.๐๐ เมตร หน้า ๐.๐๕ เมตร หรือพื้นที่ปรับปรุงไม่ น้อยกว่า ๕๒๘.๐๐ ตารางเมตร	๒๐๐,๐๐๐	บริเวณซอยหมู่บ้าน ออมเงิน (ซอย ๑) ชุมชนห้วยเขาเกตุพัฒนา หมู่ที่ ๖	กองช่าง		←	→										
๑๓	โครงการปรับปรุงถนน บริเวณซอย หมู่บ้านออมเงิน (ซอย ๒) ชุมชน ห้วยเขาเกตุพัฒนา หมู่ที่ ๖	โดยวิธีการลาดยางแอสฟัลท์ติก คอนกรีต พร้อมตีเส้นจราจร ช่วงที่ ๑ ขนาดผิวจราจรกว้าง ๓.๕๐ เมตร ยาว ๒๓๒.๐๐ เมตร หน้า ๐.๐๕ เมตร และช่วงที่ ๒ ขนาดผิว จราจรกว้าง ๔.๐๐ เมตร ยาว ๕๕.๐๐ เมตร หน้า ๐.๐๕ เมตร หรือพื้นที่ปรับปรุงรวมไม่น้อยกว่า ๕๘๒.๐๐ ตารางเมตร	๓๓๐,๐๐๐	บริเวณซอยหมู่บ้าน ออมเงิน (ซอย ๒) ชุมชนห้วยเขาเกตุพัฒนา หมู่ที่ ๖	กองช่าง		←	→										

บัญชีจำนวนโครงการพัฒนาท้องถิ่น กิจกรรมและงบประมาณ

แบบ สท.๑๖

แผนดำเนินงานประจำปีงบประมาณ พ.ศ. ๒๕๖๕

เทศบาลเมืองทับกวาง

๑ ภายใต้ยุทธศาสตร์ ยุทธศาสตร์การพัฒนาด้านโครงสร้างพื้นฐานและสร้างโครงข่ายคมนาคม

๑.๑ แผนงาน อุตสาหกรรมและการโยธา

ลำดับ ที่	โครงการ / กิจกรรม	รายละเอียดของกิจกรรมที่เกิดขึ้น จากโครงการ	งบประมาณ (บาท)	สถานที่ดำเนินการ	หน่วยงาน รับผิดชอบหลัก	พ.ศ. ๒๕๖๔			พ.ศ. ๒๕๖๕								
						ต.ค.	พ.ย.	ธ.ค.	ม.ค.	ก.พ.	มี.ค.	เม.ย.	พ.ค.	มิ.ย.	ก.ค.	ส.ค.	ก.ย.
๑๔	โครงการปรับปรุงถนน บริเวณถนนเทศบาล ๔ ซอย ๔ ชุมชนบ้านเขวมัน หมู่ที่ ๓	เพื่อปรับปรุงถนนโดยวิธีการลาดยาง แอสฟัลท์ติกคอนกรีต พร้อมตีเส้น จราจร ขนาดผิวจราจรกว้าง ๕.๐๐ เมตร ยาว ๙๐๘.๐๐ เมตร หน้า ๐.๐๕ เมตร หรือพื้นที่ปรับปรุง ไม่น้อยกว่า ๓,๖๓๒.๐๐ ตารางเมตร	๓,๓๕๐,๐๐๐	บริเวณถนนเทศบาล ๔ ซอย ๔ ชุมชนบ้านเขวมัน หมู่ที่ ๓	กองช่าง				← →								
๑๕	โครงการปรับปรุงถนน บริเวณซอย ทองห้วย ชุมชนหนองปู ๑๓ หมู่ที่ ๓	เพื่อปรับปรุงถนนโดยวิธีการลาดยาง แอสฟัลท์ติกคอนกรีต พร้อมตีเส้น จราจร ขนาดผิวจราจรกว้าง ๕.๐๐ เมตร ยาว ๒๐๔.๐๐ เมตร หน้า ๐.๐๕ เมตร หรือพื้นที่ปรับปรุง ไม่น้อยกว่า ๑,๐๕๕.๐๐ ตารางเมตร	๓๕๐,๐๐๐	บริเวณซอยทองห้วย ชุมชนหนองปู ๑๓ หมู่ที่ ๓	กองช่าง		← →										

บัญชีจำนวนโครงการพัฒนาท้องถิ่น กิจกรรมและงบประมาณ

แบบ สท.๐๖

แผนดำเนินงานประจำปีงบประมาณ พ.ศ. ๒๕๖๕

เทศบาลเมืองทับกวาง

๑. ภายใต้ยุทธศาสตร์ ยุทธศาสตร์การพัฒนาด้านโครงสร้างพื้นฐานและสร้างโครงข่ายคมนาคม

๑.๑ แผนงาน อุทกศาสตร์และการโยธา

ลำดับ ที่	โครงการ / กิจกรรม	รายละเอียดของกิจกรรมที่เกิดขึ้น จากโครงการ	งบประมาณ (บาท)	สถานที่ดำเนินการ	หน่วยงาน รับผิดชอบหลัก	พ.ศ. ๒๕๖๔			พ.ศ. ๒๕๖๕								
						ค.ค.	พ.ย.	ธ.ค.	ม.ค.	ก.พ.	มี.ค.	เม.ย.	พ.ค.	มิ.ย.	ก.ค.	ส.ค.	ก.ย.
๑๖	โครงการปรับปรุงถนน บริเวณซอย อำนาจรวมใจ ชุมชนหนองปู ๙๓ หมู่ที่ ๓	เพื่อปรับปรุงถนนโดยวิธีการลาดยาง แอสฟัลท์ติกคอนกรีต หรือมตเสี้ยน จราจร ช่วงที่ ๓ ขนาดผิวจราจรกว้าง ๓.๗๐ เมตร ยาว ๒๖๗.๐๐ เมตร หนา ๐.๐๕ เมตร พร้อมปรับปรุงบ่อ พัก ช่วงที่ ๒ ขนาดผิวจราจรกว้าง ๕.๐๐ เมตร ยาว ๔๙๒.๐๐ เมตร หนา ๐.๐๕ เมตร พร้อมปรับปรุง บ่อพัก ขนาด ๓.๐๐x๓.๓๐ เมตร จำนวน ๓๔ บ่อ และบ่อพัก ขนาด ๐.๕๐x๐.๕๐ เมตร จำนวน ๗๖ บ่อ หรือพื้นที่ปรับปรุงรวมไม่น้อยกว่า ๓,๔๙๔.๐๐ ตารางเมตร	๑,๔๕๐,๐๐๐	บริเวณซอยอำนาจรวมใจ ชุมชนหนองปู ๙๓ หมู่ที่ ๓	กองช่าง				←	→							

บัญชีจำนวนโครงการพัฒนาท้องถิ่น กิจกรรมและงบประมาณ

แบบ นร.๐๒

แผนดำเนินงานประจำปีงบประมาณ พ.ศ. ๒๕๖๕

เทศบาลเมืองทับกวาง

๑ ภายใต้ยุทธศาสตร์ ยุทธศาสตร์การพัฒนาด้านโครงสร้างพื้นฐานและสร้างโครงข่ายคมนาคม

๑.๑ แผนงาน อุสาหกรรมและการโยธา

ลำดับ ที่	โครงการ / กิจกรรม	รายละเอียดของกิจกรรมที่เกิดขึ้น จากโครงการ	งบประมาณ (บาท)	สถานที่ดำเนินการ	หน่วยงาน รับผิดชอบหลัก	พ.ศ. ๒๕๖๔			พ.ศ. ๒๕๖๕									
						ต.ค.	พ.ย.	ธ.ค.	ม.ค.	ก.พ.	มี.ค.	เม.ย.	พ.ค.	มิ.ย.	ก.ค.	ส.ค.	ก.ย.	
๑๗	โครงการปรับปรุงถนน บริเวณถนนเทศบาล ๕ ซอย ๖ ชุมชนเฟื่องฟ้า หมู่ที่ ๙	เพื่อปรับปรุงถนนโดยวิธีการลาดยางแอสฟัลท์ติกคอนกรีต พร้อมทั้งเส้นจราจร ขนาดผิวจราจรกว้าง ๔.๐๐ เมตร ยาว ๒๖๓.๐๐ เมตร หมา ๐.๐๕ เมตร พร้อมปรับปรุงบ่อพัก ขนาด ๑.๓๐x๑.๓๐ เมตร จำนวน ๒๙ บ่อ หรือพื้นที่ปรับปรุงไม่น้อยกว่า ๑,๐๐๘.๐๐ ตารางเมตร	๔๔๕,๐๐๐	บริเวณถนนเทศบาล ๕ ซอย ๖ ชุมชนเฟื่องฟ้า หมู่ที่ ๙	กองช่าง		←	→										
๑๘	โครงการปรับปรุงถนน บริเวณถนนเทศบาล ๕ ซอย ๘ ชุมชนเฟื่องฟ้า หมู่ที่ ๙	เพื่อปรับปรุงถนนโดยวิธีการลาดยางแอสฟัลท์ติกคอนกรีต พร้อมทั้งเส้นจราจร ขนาดผิวจราจรกว้าง ๔.๐๐ เมตร ยาว ๒๘๓.๐๐ เมตร หมา ๐.๐๕ เมตร หรือพื้นที่ปรับปรุงไม่น้อยกว่า ๑,๑๑๒.๐๐ ตารางเมตร	๔๑๕,๐๐๐	บริเวณถนนเทศบาล ๕ ซอย ๘ ชุมชนเฟื่องฟ้า หมู่ที่ ๙	กองช่าง				←	→								

**บัญชีจำนวนโครงการพัฒนาท้องถิ่น กิจกรรมและงบประมาณ
แผนดำเนินงานประจำปีงบประมาณ พ.ศ. ๒๕๖๕
เทศบาลเมืองทับกวาง**

วันที่ 09.06.25

- ๑. ภายใต้ยุทธศาสตร์ ยุทธศาสตร์การพัฒนาด้านโครงสร้างพื้นฐานและสร้างโครงข่ายคมนาคม
- ๑.๑ แผนงาน อุตสาหกรรมและการโยธา

ลำดับ ที่	โครงการ / กิจกรรม	รายละเอียดของกิจกรรมที่เกิดขึ้น จากโครงการ	งบประมาณ (บาท)	สถานที่ดำเนินการ	หน่วยงาน รับผิดชอบหลัก	พ.ศ. ๒๕๖๔			พ.ศ. ๒๕๖๕								
						ค.ค.	พ.ย.	ธ.ค.	ม.ค.	ก.พ.	มี.ค.	เม.ย.	พ.ค.	มิ.ย.	ก.ค.	ส.ค.	ก.ย.
๑๔	โครงการปรับปรุงถนน บริเวณถนนเทศบาล ๕ ซอย ๔ ชุมชนเพ็ญฟ้า หมู่ที่ ๔	เพื่อปรับปรุงถนนโดยวิธีการลาดยาง แอสฟัลท์ติกคอนกรีต พร้อมตีเส้นจราจร ขนาดผิวจราจรกว้าง ๔.๐๐ เมตร ยาว ๕๑๐.๐๐ เมตร หน้า ๐.๐๕ เมตร หรือพื้นที่ปรับปรุงไม่น้อยกว่า ๒,๐๕๐ ตารางเมตร	๗๕๐,๐๐๐	บริเวณถนนเทศบาล ๕ ซอย ๔ ชุมชนเพ็ญฟ้า หมู่ที่ ๔	กองช่าง				←—————→								
๒๐	โครงการปรับปรุงถนน บริเวณถนนเทศบาล ๕ ซอย ๑๓ ชุมชนเพ็ญฟ้า หมู่ที่ ๔	เพื่อปรับปรุงถนนโดยวิธีการลาดยาง แอสฟัลท์ติกคอนกรีต พร้อมตีเส้นจราจร ขนาดผิวจราจรกว้าง ๔.๐๐ เมตร ยาว ๔๓๘.๐๐ เมตร หน้า ๐.๐๕ เมตร หรือพื้นที่ปรับปรุงไม่น้อยกว่า ๑,๗๕๒ ตารางเมตร	๖๔๕,๐๐๐	บริเวณถนนเทศบาล ๕ ซอย ๑๓ ชุมชนเพ็ญฟ้า หมู่ที่ ๔	กองช่าง				←—————→								

บัญชีจำนวนโครงการพัฒนาท้องถิ่น กิจกรรมและงบประมาณ

แบบ มศ.๐๖

แผนดำเนินงานประจำปีงบประมาณ พ.ศ. ๒๕๖๕

เทศบาลเมืองทับกวาง

๑ ภายใต้ยุทธศาสตร์ ยุทธศาสตร์การพัฒนาด้านโครงสร้างพื้นฐานและสร้างโครงข่ายคมนาคม

๑.๑ แผนงาน อุตสาหกรรมและการโยธา

ลำดับ ที่	โครงการ / กิจกรรม	รายละเอียดของกิจกรรมที่เกิดขึ้น จากโครงการ	งบประมาณ (บาท)	สถานที่ดำเนินการ	หน่วยงาน รับผิดชอบหลัก	พ.ศ. ๒๕๖๔			พ.ศ. ๒๕๖๕						
						ต.ค.	พ.ย.	ธ.ค.	ม.ค.	ก.พ.	มี.ค.	เม.ย.	พ.ค.	มิ.ย.	ก.ค.
๒๑	โครงการปรับปรุงถนน พร้อม ก่อสร้างระบายน้ำ คลส. ชนิดฝาเหล็ก บริเวณซอยตรงข้าม หมู่บ้านหัตถิยา ชุมชนหนองปู่ ๔๓ หมู่ที่ ๔	เพื่อปรับปรุงถนนโดยวิธีการลาดยาง แอสฟัลท์ติกคอนกรีต พร้อมตีเส้น จราจร ขนาดผิวจราจรกว้าง ๔.๕๐ เมตร ยาว ๒๑๖.๐๐ เมตร ทน ๐.๐๕ เมตร รางระบายน้ำขนาดกว้าง ๐.๕๐ เมตร ยาว ๒๒๓.๐๐ เมตร ลึก ๐.๕๐ เมตร หรือพื้นที่ปรับปรุงไม่ น้อยกว่า ๑,๐๘๐.๐๐ ตารางเมตร	๑,๗๑๕,๐๐๐	บริเวณซอยตรงข้าม หมู่บ้านหัตถิยา ชุมชนหนองปู่ ๔๓ หมู่ที่ ๔	กองช่าง				←————→						
๒๒	โครงการก่อสร้างการป้องกันการกัด เซาะคลองลำราง สาธารณะ ประโยชน์ บริเวณซอยบ้าน นายประเสริฐ ศรีนิล ชุมชนหัวเขาเกตุ หมู่ที่ ๖	เพื่อก่อสร้างการป้องกันการกัดเซาะ คลองลำราง โดยใช้ก้อนหินก้อนใหญ่ หุ้มด้วยตาข่ายแกเบียน วางเป็นผนัง ป้องกันการกัดเซาะ ขนาดความยาว ๒๔.๐๐ เมตร สูง ๓.๐๐ เมตร	๖๖๐,๐๐๐	บริเวณซอยบ้าน นายประเสริฐ ศรีนิล ชุมชนหัวเขาเกตุ หมู่ที่ ๖	กองช่าง				←————→						
๒๓	โครงการก่อสร้างถนน คลส. บริเวณเพชรไผ่ทอง ซอย ๒ บ้าน นางทองสุข ชฎาจิตร ชุมชนเพชรไผ่ทอง หมู่ที่ ๒	เพื่อก่อสร้างถนน คลส. ขนาดผิว จราจรกว้าง ๔.๐๐ เมตร ยาว ๕๘.๐๐ เมตร ทน ๐.๑๕ เมตร หรือพื้นที่ก่อสร้างไม่น้อยกว่า ๒๓๒.๐๐ ตารางเมตร	๓๘๖,๐๐๐	บริเวณเพชรไผ่ทอง ซอย ๒ บ้านนางทองสุข ชฎาจิตร ชุมชนเพชรไผ่ทอง หมู่ที่ ๒	กองช่าง			←————→							

**บัญชีจำนวนโครงการพัฒนาท้องถิ่น กิจกรรมและงบประมาณ
แผนดำเนินงานประจำปีงบประมาณ พ.ศ. ๒๕๖๕
เทศบาลเมืองทับกวาง**

แบบ ผ.๑๖

๑ ภายใต้ยุทธศาสตร์ ยุทธศาสตร์การพัฒนาด้านโครงสร้างพื้นฐานและสร้างโครงข่ายคมนาคม

๑.๑ แผนงาน อุตสาหกรรมและการโยธา

ลำดับ ที่	โครงการ / กิจกรรม	รายละเอียดของกิจกรรมที่เกิดขึ้น จากโครงการ	งบประมาณ (บาท)	สถานที่ดำเนินการ	หน่วยงาน รับผิดชอบหลัก	พ.ศ. ๒๕๖๔		พ.ศ. ๒๕๖๕										
						ค.ค.	พ.ย.	ธ.ค.	ม.ค.	ก.พ.	มี.ค.	เม.ย.	พ.ค.	มิ.ย.	ก.ค.	ส.ค.	ก.ย.	
๒๔	โครงการก่อสร้างถนน คสล. บริเวณบ้านนางวานา จิราวัฒน์ ชุมชนเพชรไม่ทอง หมู่ที่ ๒	เพื่อก่อสร้างถนน คสล. ขนาดผิวจราจรกว้าง ๔.๐๐ เมตร ยาว ๗๒.๐๐ เมตร ทน ๐.๑๕ เมตร หรือพื้นที่ก่อสร้างไม่น้อยกว่า ๒๘๘.๐๐ ตารางเมตร	๒๓๐,๐๐๐	บริเวณบ้าน นางวานา จิราวัฒน์ ชุมชนเพชรไม่ทอง หมู่ที่ ๒	กองช่าง		←	→										
๒๕	โครงการก่อสร้างถนน คสล. บริเวณซอยบ้าน นายจำลอง คาจันทึก ชุมชนคุ้มไม่ทอง หมู่ที่ ๔	เพื่อก่อสร้างถนน คสล. ขนาดผิวจราจรกว้าง ๓.๕๐ เมตร ยาว ๔๗.๐๐ เมตร ทน ๐.๑๕ เมตร พร้อมรางระบายน้ำ คสล. รูปตัวยู ฝาตะแกรงเหล็ก รางระบายน้ำ กว้าง ๐.๕๐ เมตร ลึกเฉลี่ย ๐.๑๐ เมตร ยาว ๔๗.๐๐ เมตร หรือพื้นที่ ก่อสร้างไม่น้อยกว่า ๑๘๘.๐๐ ตารางเมตร	๓๔๕,๐๐๐	บริเวณซอยบ้าน นายจำลอง คาจันทึก ชุมชนคุ้มไม่ทอง หมู่ที่ ๔	กองช่าง		←	→										

บัญชีจำนวนโครงการพัฒนาท้องถิ่น กิจกรรมและงบประมาณ

แบบ ผ.๑๖

แผนดำเนินงานประจำปีงบประมาณ พ.ศ. ๒๕๖๕

เทศบาลเมืองทับกวาง

๑. ภายใต้ยุทธศาสตร์ ยุทธศาสตร์การพัฒนาด้านโครงสร้างพื้นฐานและสร้างโครงข่ายคมนาคม

๑.๑ แผนงาน อุสาหกรรมและการโยธา

ลำดับ ที่	โครงการ / กิจกรรม	รายละเอียดของกิจกรรมที่เกิดขึ้น จากโครงการ	งบประมาณ (บาท)	สถานที่ดำเนินการ	หน่วยงาน รับผิดชอบหลัก	พ.ศ. ๒๕๖๔			พ.ศ. ๒๕๖๕									
						ต.ค.	พ.ย.	ธ.ค.	ม.ค.	ก.พ.	มี.ค.	เม.ย.	พ.ค.	มิ.ย.	ก.ค.	ส.ค.	ก.ย.	
๒๖	โครงการก่อสร้างถนน คสล. บริเวณคุ้มไม้ทองซอย ๓๐ แยกขวา ชุมชนคุ้มไม้ทอง หมู่ที่ ๘	เพื่อก่อสร้างถนน คสล. ขนาดผิว จราจรกว้าง ๔.๐๐ เมตร ยาว ๘๓.๐๐ เมตร ทน ๐.๓๕ เมตร หรือพื้นที่ก่อสร้างไม่น้อยกว่า ๓๓๒.๐๐ ตารางเมตร	๒๖๗,๐๐๐	บริเวณคุ้มไม้ทอง ซอย ๓๐ แยกขวา ชุมชนคุ้มไม้ทอง หมู่ที่ ๘			←	→										
๒๗	โครงการก่อสร้างถนน คสล. บริเวณเพชรไม้ทอง ซอย ๔ แยกขวา ชุมชนเพชรไม้ทอง หมู่ที่ ๒	เพื่อก่อสร้างถนน คสล. ช่วงที่ ๓ ขนาดผิวจราจรกว้าง ๖.๐๐ เมตร ยาว ๒๙.๐๐ เมตร ทน ๐.๓๕ เมตร และช่วงที่ ๒ ขนาดผิวจราจรกว้าง ๕.๐๐ เมตร ยาว ๒๕.๐๐ เมตร ทน ๐.๓๕ เมตร หรือพื้นที่ก่อสร้างรวม ไม่น้อยกว่า ๒๙๙.๐๐ ตารางเมตร	๒๔๐,๐๐๐	บริเวณเพชรไม้ทอง ซอย ๔ แยกขวา ชุมชนเพชรไม้ทอง หมู่ที่ ๒	กองช่าง		←	→										

บัญชีจำนวนโครงการพัฒนาท้องถิ่น กิจกรรมและงบประมาณ

แบบ ๗๓.๐๖

แผนดำเนินงานประจำปีงบประมาณ พ.ศ. ๒๕๖๕

เทศบาลเมืองห้วยกวาง

๑. ภายใต้ยุทธศาสตร์ ยุทธศาสตร์การพัฒนาด้านโครงสร้างพื้นฐานและสร้างโครงข่ายคมนาคม

๑.๑ แผนงาน อุตสาหกรรมและการโยธา

ลำดับ ที่	โครงการ / กิจกรรม	รายละเอียดของกิจกรรมที่เกิดขึ้น จากโครงการ	งบประมาณ (บาท)	สถานที่ดำเนินการ	หน่วยงาน รับผิดชอบหลัก	พ.ศ. ๒๕๖๔			พ.ศ. ๒๕๖๕						
						ต.ค.	พ.ย.	ธ.ค.	ม.ค.	ก.พ.	มี.ค.	เม.ย.	พ.ค.	มิ.ย.	ก.ค.
๒๘	โครงการก่อสร้างถนน คสล. บริเวณซอยบางสาม กงชัย ชุมชน เพชรไผ่ทอง หมู่ที่ ๒	เพื่อก่อสร้างถนน คสล. ช่วงที่ ๑ ขนาดกว้าง ๕.๐๐ เมตร ยาว ๕๑.๐๐ เมตร ทน ๐.๑๕ เมตร ช่วงที่ ๒ ขนาดกว้าง ๕.๐๐ เมตร ยาว ๒๐๒.๐๐ เมตร ทน ๐.๑๕ เมตร หรือพื้นที่ก่อสร้างรวมไม่น้อย กว่า ๑,๒๑๕.๐๐ ตารางเมตร	๔๗๐,๐๐๐	บริเวณซอย บางสาม กงชัย ชุมชนเพชรไผ่ทอง หมู่ที่ ๒	กองช่าง				←-----→						
๒๙	โครงการก่อสร้างรางระบายน้ำ คสล. รูปตัวยู พร้อมฝาคะแฉวงเหล็ก บริเวณเพชรไผ่ทอง ซอย ๒๐ แยก ๑ ชุมชนเพชรไผ่ทอง หมู่ที่ ๒	เพื่อก่อสร้างรางระบายน้ำ คสล. รูปตัวยู ขนาดรางระบายน้ำ กว้าง ๐.๕๐ เมตร สึกไม่น้อยกว่า ๐.๓๐ เมตร ยาว ๔๕๘.๐๐ เมตร	๒,๐๖๐,๐๐๐	บริเวณเพชรไผ่ทอง ซอย ๒๐ แยก ๑ ชุมชนเพชรไผ่ทอง หมู่ที่ ๒	กองช่าง				←-----→						

บัญชีจำนวนโครงการพัฒนาท้องถิ่น กิจกรรมและงบประมาณ
แผนดำเนินงานประจำปีงบประมาณ พ.ศ. ๒๕๖๕
เทศบาลเมืองทับกวาง

แบบ ผ.๑๖

๑. ภายใต้ยุทธศาสตร์ ยุทธศาสตร์การพัฒนาด้านโครงสร้างพื้นฐานและสร้างโครงข่ายคมนาคม

๑.๑ แผนงาน อุตสาหกรรมและการโยธา

ลำดับ ที่	โครงการ / กิจกรรม	รายละเอียดของกิจกรรมที่เกิดขึ้น จากโครงการ	งบประมาณ (บาท)	สถานที่ดำเนินการ	หน่วยงาน รับผิดชอบหลัก	พ.ศ. ๒๕๖๔			พ.ศ. ๒๕๖๕									
						ค.ค.	พ.ย.	ธ.ค.	ม.ค.	ก.พ.	มี.ค.	เม.ย.	พ.ค.	มิ.ย.	ก.ค.	ส.ค.	ก.ย.	
๓๐	โครงการก่อสร้างถนน คลส. บริเวณซอยบ้านนายอิฐ ราชจำเริญ ชุมชนหัววังยาว หมู่ที่ ๔	เพื่อก่อสร้างถนน คลส. ขนาดผิวจราจรกว้าง ๔.๐๐ เมตร ยาว ๔๖.๐๐ เมตร หรือพื้นที่ก่อสร้าง ไม่น้อยกว่า ๒๖๘.๐๐ ตารางเมตร	๒๔๕,๐๐๐	บริเวณซอย บ้านนายอิฐ ราชจำเริญ ชุมชนหัววังยาว หมู่ที่ ๔	กองช่าง		←————→											
๓๑	ก่อสร้างถนน คลส. พร้อมวางท่อ ระบายน้ำและบ่อพัก คลส. บริเวณ หลังซอยบ้านป่าจินดา ชุมชนนิคม พัฒนา หมู่ที่ ๔	เพื่อก่อสร้างถนน คลส. ขนาดผิว จราจรกว้าง ๔.๐๐ เมตร ยาว ๓๔.๐๐ เมตร ทน ๐.๑๕ เมตร พร้อมวางท่อระบายน้ำ ขนาดเส้นผ่าศูนย์กลาง ๐.๖๐ เมตร ยาว ๖๓.๐๐ เมตร บ่อพัก คลส. ขนาด ๓.๐๐ x ๓.๐๐ เมตร จำนวน ๗ บ่อ หรือพื้นที่ก่อสร้างไม่น้อยกว่า ๒๘๐.๐๐ ตารางเมตร	๔๒๐,๐๐๐	บริเวณหลังซอยบ้าน ป่าจินดา ชุมชนนิคม พัฒนา หมู่ที่ ๔	กองช่าง		←————→											

บัญชีจำนวนโครงการพัฒนาท้องถิ่น กิจกรรมและงบประมาณ

แบบ ภ.บ.๑๖

แผนดำเนินงานประจำปีงบประมาณ พ.ศ. ๒๕๖๕

เทศบาลเมืองทับกวาง

๑. ภายใต้ยุทธศาสตร์ ยุทธศาสตร์การพัฒนาด้านโครงสร้างพื้นฐานและสร้างโครงข่ายคมนาคม

๑.๑ แผนงาน อุศลากรรมและการโยธา

ลำดับ ที่	โครงการ / กิจกรรม	รายละเอียดของกิจกรรมที่เกิดขึ้น จากโครงการ	งบประมาณ (บาท)	สถานที่ดำเนินการ	หน่วยงาน รับผิดชอบหลัก	พ.ศ. ๒๕๖๔			พ.ศ. ๒๕๖๕								
						ค.ค.	พ.ย.	ธ.ค.	ม.ค.	ก.พ.	มี.ค.	เม.ย.	พ.ค.	มิ.ย.	ก.ค.	ส.ค.	ก.ย.
๓๒	โครงการก่อสร้างวางท่อ ระบายน้ำ คสล. บริเวณถนน เทศบาล ๔ ช่วงคันข้างสนามไคร์ กอล์ฟ หมู่ที่ ๔	เพื่อก่อสร้างวางท่อระบายน้ำ คสล. ขนาดเส้นผ่าศูนย์กลางท่อ คสล. ๐.๘๐ เมตร และบ่อพัก คสล. ขนาด ๓.๓๐ X ๓.๓๐ เมตร จำนวน ๒๕ บ่อ ระยะทางรวม ๒๕๐.๐๐ เมตร	๘๐๐,๐๐๐	บริเวณถนนเทศบาล ๔ ช่วงคันข้างสนามไคร์ กอล์ฟ หมู่ที่ ๔	กองช่าง				←	→							
๓๓	โครงการก่อสร้างถนน คสล.ชุมชน หนองปู ๑๓ หมู่ที่ ๓	เพื่อก่อสร้างถนน คสล. ขนาดผิว จราจรกว้าง ๕.๐๐ เมตร ยาว ๑๖๔.๐๐ เมตร ทน ๐.๑๕ เมตร หรือพื้นที่ก่อสร้างไม่น้อยกว่า ๘๒๐.๐๐ ตารางเมตร	๕๗๘,๐๐๐	บริเวณชุมชนหนองปู ๑๓ หมู่ที่ ๓	กองช่าง								←	→			
๓๔	โครงการก่อสร้างถนน คสล. บริเวณถนนซอย ๓ ชุมชนบ้านป่าแดง หมู่ที่ ๑	เพื่อก่อสร้างถนน คสล. ช่วงที่ ๓ ขนาดผิวจราจรกว้าง ๕.๐๐ เมตร ยาว ๕๒.๐๐ เมตร ทน ๐.๑๕ เมตร ช่วงที่ ๒ ขนาดผิวจราจรกว้าง ๓.๐๐ เมตร ยาว ๘๗.๐๐ เมตร ทน ๐.๑๕ เมตร หรือพื้นที่ก่อสร้าง รวมไม่น้อยกว่า ๔๗๑.๐๐ ตารางเมตร	๓๔๓,๐๐๐	บริเวณถนนซอย ๓ ชุมชนบ้านป่าแดง หมู่ที่ ๑			←	→									

**บัญชีจำนวนโครงการพัฒนาท้องถิ่น กิจกรรมและงบประมาณ
แผนดำเนินงานประจำปีงบประมาณ พ.ศ. ๒๕๖๕
เทศบาลเมืองทับกวาง**

แบบ ๕๓.๐๖

๑ ภายใต้ยุทธศาสตร์ ยุทธศาสตร์การพัฒนาด้านโครงสร้างพื้นฐานและสร้างโครงข่ายคมนาคม

๑.๑ แผนงาน อุตสาหกรรมและการโยธา

ลำดับ ที่	โครงการ / กิจกรรม	รายละเอียดของกิจกรรมที่เกิดขึ้น จากโครงการ	งบประมาณ (บาท)	สถานที่ดำเนินการ	หน่วยงาน รับผิดชอบหลัก	พ.ศ. ๒๕๖๔			พ.ศ. ๒๕๖๕										
						ต.ค.	พ.ย.	ธ.ค.	ม.ค.	ก.พ.	มี.ค.	เม.ย.	พ.ค.	มิ.ย.	ก.ค.	ส.ค.	ก.ย.		
๓๗	โครงการก่อสร้างถนน คสล.ชุมชน บ้านโป่งพัฒนา หมู่ที่ ๖	เพื่อก่อสร้างถนน คสล. ขนาดผิว จราจรกว้าง ๖.๐๐ เมตร ยาว ๒๕๕.๐๐ เมตร ทน ๐.๑๕ เมตร หรือพื้นที่ก่อสร้างไม่น้อยกว่า ๑,๗๖๕.๐๐ เมตร	๑,๒๗๐,๐๐๐	บริเวณชุมชนบ้านโป่ง พัฒนา หมู่ที่ ๖	กองช่าง														
๓๘	โครงการก่อสร้างถนน คสล. ซอยบ้านนางรัตนา ซับะผือ ชุมชนบ้านไทย หมู่ที่ ๓	เพื่อก่อสร้างถนน คสล. ขนาดผิว จราจรกว้าง ๖.๐๐ เมตร ยาว ๒๐๗.๐๐ เมตร ทน ๐.๑๕ เมตร หรือพื้นที่ก่อสร้างไม่น้อยกว่า ๑,๒๕๒.๐๐ ตารางเมตร	๘๘๘,๕๐๐	ซอยบ้านนางรัตนา ซับะผือ ชุมชนบ้านไทย หมู่ที่ ๓	กองช่าง														
๓๙	โครงการก่อสร้างถนนแอสฟัลต์ คอกอนกรีต ชุมชนเกษตรสัมพันธ์ หมู่ที่ ๑๐	เพื่อก่อสร้างถนนแอสฟัลต์คอก คอนกรีต ขนาดผิวจราจรกว้าง ๖.๐๐ เมตร ยาว ๑๑๐.๐๐ เมตร ทน ๐.๑๕ เมตร หรือพื้นที่ก่อสร้าง ไม่น้อยกว่า ๖๖๐.๐๐ ตารางเมตร	๓๒๐,๐๐๐	บริเวณชุมชนเกษตร สัมพันธ์ หมู่ที่ ๑๐	กองช่าง														

บัญชีจำนวนโครงการพัฒนาท้องถิ่น กิจกรรมและงบประมาณ

แบบ BR.06

แผนดำเนินงานประจำปีงบประมาณ พ.ศ. ๒๕๖๕

เทศบาลเมืองทับกวาง

๑ ภายใต้ยุทธศาสตร์ ยุทธศาสตร์การพัฒนาด้านโครงสร้างพื้นฐานและสร้างโครงข่ายคมนาคม

๑.๑ แผนงาน อุตสาหกรรมและการโยธา

ลำดับ ที่	โครงการ / กิจกรรม	รายละเอียดของกิจกรรมที่เกิดขึ้น จากโครงการ	งบประมาณ (บาท)	สถานที่ดำเนินการ	หน่วยงาน รับผิดชอบหลัก	พ.ศ. ๒๕๖๔			พ.ศ. ๒๕๖๕									
						ต.ค.	พ.ย.	ธ.ค.	ม.ค.	ก.พ.	มี.ค.	เม.ย.	พ.ค.	มิ.ย.	ก.ค.	ส.ค.	ก.ย.	
๔๐	โครงการติดตั้งสัญญาณไฟจราจรบริเวณสี่แยกเขามัน ถนนเทศบาล ๔ ซุมชนบ้านเขามัน หมู่ที่ ๓,๓,๖	เพื่อติดตั้งสัญญาณไฟจราจรพร้อมตู้ควบคุมไฟสัญญาณไฟจราจร ระบบ FIXFD TIME เสาเหล็กไฟจราจร โดยสัญญาณแบบ LED ชนิด ๔ ทวง โคม	๑,๕๐๐,๐๐๐	บริเวณสี่แยกเขามัน ถนนเทศบาล ๔ ซุมชนบ้านเขามัน หมู่ที่ ๓,๓,๖	กองช่าง		← →											
๔๑	โครงการติดตั้งสัญญาณไฟจราจรบริเวณสี่แยกหนองปู ๑๓ ซุมชนหนองปู ๑๓ หมู่ที่ ๓,๔	เพื่อติดตั้งสัญญาณไฟจราจรพร้อมตู้ควบคุมไฟสัญญาณไฟจราจร ระบบ FIXFD TIME เสาเหล็กไฟจราจร โดยสัญญาณแบบ LED ชนิด ๔ ทวง โคม	๑,๕๐๐,๐๐๐	บริเวณสี่แยกหนองปู ๑๓ ซุมชนหนองปู ๑๓ หมู่ที่ ๓,๔	กองช่าง		← →											
๔๒	โครงการก่อสร้างท่อลอดเหลี่ยมคสล. บริเวณชุมชนหัวเขาเกตุพัฒนา หมู่ที่ ๖	เพื่อก่อสร้างท่อลอดเหลี่ยม คสล. กว้าง ๔.๐๐ เมตร ยาว ๔.๐๐ เมตร หรือพื้นที่ก่อสร้างไม่น้อยกว่า ๑๖.๐๐ ตารางเมตร	๔๒๐,๐๐๐	บริเวณชุมชนหัวเขาเกตุพัฒนา หมู่ที่ ๖	กองช่าง		← →											

บัญชีจำนวนโครงการพัฒนาท้องถิ่น กิจกรรมและงบประมาณ

WJH HK.06

แผนดำเนินงานประจำปีงบประมาณ พ.ศ. ๒๕๖๕

เทศบาลเมืองทับกวาง

๑ ภายใต้ยุทธศาสตร์ ยุทธศาสตร์การพัฒนาด้านโครงสร้างพื้นฐานและสร้างโครงข่ายคมนาคม

๑.๑ แผนงาน อุตสาหกรรมและการโยธา

ลำดับ ที่	โครงการ / กิจกรรม	รายละเอียดของกิจกรรมที่เกิดขึ้น จากโครงการ	งบประมาณ (บาท)	สถานที่ดำเนินการ	หน่วยงาน รับผิดชอบหลัก	พ.ศ. ๒๕๖๔			พ.ศ. ๒๕๖๕									
						ต.ค.	พ.ย.	ธ.ค.	ม.ค.	ก.พ.	มี.ค.	เม.ย.	พ.ค.	มิ.ย.	ก.ค.	ส.ค.	ก.ย.	
๔๓	โครงการก่อสร้างถนน คสล. ขยาย ตรงข้ามโรงเรียนอนุบาล สมถวิล ชุมชนหัวเขาเขตพัฒนา หมู่ที่ ๖ ซอย ๓,๒,๓	เพื่อก่อสร้างถนนขนาดผิวจราจรกว้าง ๕.๐๐ เมตร ยาว ๔๕.๐๐ เมตร ทน ๐.๑๕ เมตร หรือพื้นที่ก่อสร้างไม่ น้อยกว่า ๒๒๕.๐๐ ตารางเมตร	๑๖๘,๐๐๐	ขอตรงข้ามโรงเรียน อนุบาลสมถวิล ชุมชนหัวเขาเขตพัฒนา หมู่ที่ ๖ ซอย ๓,๒,๓	กองช่าง		←	→										
๔๔	โครงการขยายผิวจราจร บริเวณสี่แยกโรงเรียน นิคมทับกวางสงเคราะห์ ๒ ติดกับถนน สบ.๑๐๐๓ ทั้งสองฝั่ง ชุมชนบ้านโป่งพัฒนา หมู่ที่ ๖	เพื่อขยายผิวจราจรทั้งสองฝั่ง ฝั่งละ ๒ ช่อง จราจรบริเวณไหล่ทางราว ๔ ช่องจราจร กว้างช่องจราจรละ ๓.๐๐ เมตร ทน ๐.๒๐ เมตร ยาวช่อง จราจรละ ๓๐๐.๐๐ เมตร หรือพื้นที่ ก่อสร้างไม่น้อยกว่า ๓,๒๐๐.๐๐ ตารางเมตร	๑,๕๖๐,๐๐๐	บริเวณสี่แยกโรงเรียน นิคมทับกวางสงเคราะห์ ๒ ติดกับถนน สบ.๑๐๐๓ ทั้งสองฝั่ง ชุมชนบ้าน โป่งพัฒนา หมู่ที่ ๖	กองช่าง				←	→								

บัญชีจำนวนโครงการพัฒนาท้องถิ่น กิจกรรมและงบประมาณ

แบบ ผ.ร.๑๖

แผนดำเนินงานประจำปีงบประมาณ พ.ศ. ๒๕๖๕

เทศบาลเมืองทับกวาง

๑ ภายใต้ยุทธศาสตร์ ยุทธศาสตร์การพัฒนาด้านโครงสร้างพื้นฐานและสร้างโครงข่ายคมนาคม

๑.๑ แผนงาน อุตสาหกรรมและการโยธา

ลำดับ ที่	โครงการ / กิจกรรม	รายละเอียดของกิจกรรมที่เกิดขึ้น จากโครงการ	งบประมาณ (บาท)	สถานที่ดำเนินการ	หน่วยงาน รับผิดชอบหลัก	พ.ศ. ๒๕๖๔			พ.ศ. ๒๕๖๕									
						ค.ค.	พ.ย.	ธ.ค.	ม.ค.	ก.พ.	มี.ค.	เม.ย.	พ.ค.	มิ.ย.	ก.ค.	ส.ค.	ก.ย.	
๔๕	โครงการก่อสร้างถนน คสล. บริเวณบ้านป่าม่วง ชุมชนบ้าน ชัยบอนพัฒนา หมู่ที่ ๕	เพื่อก่อสร้างถนน คสล. ขนาดผิว จราจรกว้าง ๔.๐๐ เมตร ยาว ๕๐.๐๐ เมตร ทน ๐.๑๕ เมตร หรือพื้นที่ก่อสร้างไม่น้อยกว่า ๒๐๐.๐๐ ตารางเมตร	๓๔๕,๐๐๐	บริเวณบ้านป่าม่วง ชุมชนบ้านชัยบอนพัฒนา หมู่ที่ ๕	กองช่าง		←	→										
๔๖	โครงการก่อสร้างถนนลาดยางแอส ฟัลท์ติกคอนกรีต พร้อมตีเส้นจราจร ซอยอำเภอ เกือบมิตร (ช่วงที่ ๒) ชุมชนเกษตรสัมพันธ์ หมู่ที่ ๓๐	เพื่อก่อสร้างถนน คสล. ขนาดผิว จราจรกว้าง ๔.๐๐ เมตร ยาว ๕๑.๐๐ เมตร ทน ๐.๑๕ เมตร หรือพื้นที่ก่อสร้างไม่น้อยกว่า ๒๐๔.๐๐ ตารางเมตร	๓๓๕,๐๐๐	บริเวณซอยอำเภอ เกือบ มิตร (ช่วงที่ ๒) ชุมชน เกษตรสัมพันธ์ หมู่ที่ ๓๐	กองช่าง									←	→			
๔๗	โครงการปรับปรุงถนน คสล. ซอยหมู่บ้านเพชรน้ำหนึ่ง ชุมชนหนองบัวบาน หมู่ที่ ๖	เพื่อปรับปรุงถนน คสล. ขนาดผิว จราจรกว้าง ๖.๐๐ เมตร ยาว ๓๓๖.๐๐ เมตร ทน ๐.๑๕ เมตร หรือพื้นที่ก่อสร้างไม่น้อยกว่า ๘๒๕.๐๐ ตารางเมตร	๖๕๐,๐๐๐	บริเวณซอยหมู่บ้าน เพชรน้ำหนึ่ง ชุมชนหนองบัวบาน หมู่ที่ ๖	กองช่าง				←	→								

บัญชีจำนวนโครงการพัฒนาท้องถิ่น กิจกรรมและงบประมาณ

แบบ ผ.๑๖

แผนดำเนินงานประจำปีงบประมาณ พ.ศ. ๒๕๖๕

เทศบาลเมืองทับกวาง

๑. ภายใต้ยุทธศาสตร์ ยุทธศาสตร์การพัฒนาด้านโครงสร้างพื้นฐานและสร้างโครงข่ายคมนาคม

๑.๑ แผนงาน อุตสาหกรรมและการโยธา

ลำดับ ที่	โครงการ / กิจกรรม	รายละเอียดของกิจกรรมที่เกิดขึ้น จากโครงการ	งบประมาณ (บาท)	สถานที่ดำเนินการ	หน่วยงาน รับผิดชอบหลัก	พ.ศ. ๒๕๖๔			พ.ศ. ๒๕๖๕									
						ค.ค.	พ.ย.	ธ.ค.	ม.ค.	ก.พ.	มี.ค.	เม.ย.	พ.ค.	มิ.ย.	ก.ค.	ส.ค.	ก.ย.	
๔๘	โครงการวางท่อระบายน้ำ ชุมชนบ้านเขามัน บริเวณหน้าบ้าน สห.ประพัฒน์ เมืองจันทัก หมู่ที่ ๑	เพื่อวางท่อระบายน้ำขนาดท่อ ระบายน้ำ เส้นผ่าศูนย์กลาง ๐.๖๐ เมตร ยาว ๒๒.๐๐ เมตร	๖๐,๐๐๐	บริเวณหน้าบ้าน สห. ประพัฒน์ เมืองจันทัก ชุมชนบ้านเขามัน หมู่ที่ ๑	กองช่าง		←	→										
๔๙	โครงการปรับปรุงถนน ซอยข้างอุใจ แอนด์ เจ เซอร์วิส บริเวณชุมชน บ้านโป่งพัฒนา หมู่ที่ ๖	เพื่อปรับปรุงถนนโดยวิธีลาดยาง แอสฟัลท์ติกคอนกรีต พร้อมตีเส้น จราจร ขนาดผิวจราจรกว้าง ๖.๐๐ เมตร ยาว ๓๔๔.๐๐ เมตร ทน ๐.๐๕ เมตร หรือพื้นที่ปรับปรุงไม่ น้อยกว่า ๒,๐๖๔.๐๐ ตารางเมตร พร้อมวางระบายน้ำ คสล. ผ่าเหล็ก ขนาด ๐.๕๐ เมตร ยาว ๘๓.๐๐ เมตร	๓,๕๕๐,๐๐๐	ซอยข้างอุใจ แอนด์ เจ เซอร์วิส บริเวณชุมชน บ้านโป่งพัฒนา หมู่ที่ ๖	กองช่าง				←	→								
๕๐	โครงการปรับปรุงถนน คสล. ถนน เทศบาล ๖ ชุมชนบ้านไทย หมู่ที่ ๓	เพื่อปรับปรุงถนน คสล. ขนาดผิว จราจรกว้าง ๓.๐๐ เมตร ยาว ๓๒๒.๐๐ เมตร ทน ๐.๒๐ เมตร หรือพื้นที่ก่อสร้างไม่น้อยกว่า ๙๖๖.๐๐ ตารางเมตร	๙๒๐,๐๐๐	บริเวณถนนเทศบาล ๖ ชุมชนบ้านไทย หมู่ที่ ๓	กองช่าง				←	→								

บัญชีจำนวนโครงการพัฒนาท้องถิ่น กิจกรรมและงบประมาณ

แบบ สท.๐๒

แผนดำเนินงานประจำปีงบประมาณ พ.ศ. ๒๕๖๕

เทศบาลเมืองทับกวาง

๒ ภายใต้ยุทธศาสตร์ ยุทธศาสตร์การพัฒนาคมน สังคม เศรษฐกิจ อย่างมีคุณภาพ

๒.๑ แผนงาน สังคมสงเคราะห์

ลำดับ ที่	โครงการ / กิจกรรม	รายละเอียดของกิจกรรมที่เกิดขึ้นจาก โครงการ	งบประมาณ (บาท)	สถานที่ดำเนินการ	หน่วยงาน รับผิดชอบหลัก	พ.ศ. ๒๕๖๔			พ.ศ. ๒๕๖๕										
						ต.ค.	พ.ย.	ธ.ค.	ม.ค.	ก.พ.	มี.ค.	เม.ย.	พ.ค.	มิ.ย.	ก.ค.	ส.ค.	ก.ย.		
๑	โครงการช่วยเหลือประชาชนที่ เดือดร้อน ในเขตเทศบาล	ให้การช่วยเหลือประชาชนที่เดือดร้อน	๕๐๐,๐๐๐	เทศบาลเมืองทับกวาง	งานสังคม สงเคราะห์ กองสวัสดิการ สังคม	←													→

บัญชีจำนวนโครงการพัฒนาท้องถิ่น กิจกรรมและงบประมาณ
แผนดำเนินงานประจำปีงบประมาณ พ.ศ. ๒๕๖๕
เทศบาลเมืองทับกวาง

แบบ สท.๐๖

๒ ภายใต้ยุทธศาสตร์ ยุทธศาสตร์การพัฒนาคน สังคม เศรษฐกิจ อย่างมีคุณภาพ

๒.๒ แผนงาน สร้างความเข้มแข็งของชุมชน

ลำดับ ที่	โครงการ / กิจกรรม	รายละเอียดของกิจกรรมที่เกิดขึ้น จากโครงการ	งบประมาณ (บาท)	สถานที่ดำเนินการ	หน่วยงาน รับผิดชอบหลัก	พ.ศ. ๒๕๖๔		พ.ศ. ๒๕๖๕												
						ค.ค.	พ.ย.	ธ.ค.	ม.ค.	ก.พ.	มี.ค.	เม.ย.	พ.ค.	มิ.ย.	ก.ค.	ส.ค.	ก.ย.			
๖	โครงการเยี่ยมบ้านผู้สูงอายุ คนพิการ และคนด้อยโอกาสใน เขตเทศบาลเมืองทับกวาง	ออกเยี่ยมบ้านผู้สูงอายุ คนพิการ ผู้ด้อยโอกาส	๕๐,๐๐๐	เทศบาลเมืองทับกวาง	กองสวัสดิการสังคม งานสังคมสงเคราะห์	←														→
๗	โครงการสานสัมพันธ์ครอบครัว	- อบรม	๕๐,๐๐๐	เทศบาลเมืองทับกวาง	กองสวัสดิการสังคม งานสังคมสงเคราะห์							↔								
๘	โครงการพัฒนาคุณภาพชีวิตเด็ก และเยาวชน	- อบรม - ทัศนศึกษาชุมชน	๔๐๐,๐๐๐	เทศบาลเมืองทับกวาง	กองสวัสดิการสังคม งานสวัสดิการเด็กฯ						↔									
๙	โครงการขับเคลื่อนปรัชญา เศรษฐกิจพอเพียง	- อบรม	๓๐,๐๐๐	เทศบาลเมืองทับกวาง	กองสวัสดิการสังคม															↔

บัญชีจำนวนโครงการพัฒนาท้องถิ่น กิจกรรมและงบประมาณ

แบบ สค.๐๖

แผนดำเนินงานประจำปีงบประมาณ พ.ศ. ๒๕๖๕

เทศบาลเมืองทับกวาง

๒ ภายใต้ยุทธศาสตร์ ยุทธศาสตร์การพัฒนาคมน สังคม เศรษฐกิจ อย่างมีคุณภาพ

๒.๔ แผนงาน การศาสนาวัฒนธรรมและันทนาการ

ลำดับ ที่	โครงการ / กิจกรรม	รายละเอียดของกิจกรรมที่เกิดขึ้นจาก โครงการ	งบประมาณ (บาท)	สถานที่ดำเนินการ	หน่วยงาน รับผิดชอบหลัก	พ.ศ. ๒๕๖๔			พ.ศ. ๒๕๖๕									
						ต.ค.	พ.ย.	ธ.ค.	ม.ค.	ก.พ.	มี.ค.	เม.ย.	พ.ค.	มิ.ย.	ก.ค.	ส.ค.	ก.ย.	
๑	โครงการวันเด็กแห่งชาติของ เทศบาลเมืองทับกวาง	๑. จัดบูธกิจกรรมจากหน่วยงานต่างๆ ทั้งภาครัฐและเอกชน ๒. จัดกิจกรรมแสดงความสามารถ ของเด็ก บนเวทีการแสดง ๓. จัดกิจกรรมรณรงค์การต่อต้าน สิ่งเสพติด อบายมุข	๕๐๐,๐๐๐	บริเวณสนามกีฬา เทศบาลเมืองทับกวาง	กองการศึกษา				↔									
๒	โครงการแข่งขันกีฬาภายใน สำนักงานเทศบาลเมืองทับกวาง	๑. จัดการแข่งขันกีฬาทั้งชนิดกีฬาสากล และกีฬาพื้นบ้าน ๒. ผู้เข้าร่วมโครงการ เป็นสมาชิกสภา เทศบาล ผู้บริหารเทศบาล พนักงาน ลูกจ้าง	๑๐๐,๐๐๐	สนามกีฬาเทศบาล เมืองทับกวาง	กองการศึกษา				↔									
๓	โครงการจัดการแข่งขันกีฬาค้าน ยาเสพติดในชุมชน	๑. จัดการแข่งขันกีฬาสากล ๒. ผู้เข้าร่วมโครงการ ประชาชน เยาวชน ในเขตเทศบาลเมืองทับกวาง ทั้ง ๗๒ ชุมชน	๕๐๐,๐๐๐	บริเวณสนามกีฬา เทศบาลเมืองทับกวาง	กองการศึกษา				↔									
๔	โครงการแข่งขันกีฬานักเรียน ในสังกัดและพื้นที่รับผิดชอบของ เทศบาลเมืองทับกวาง	๑. จัดการแข่งขันกีฬาสากล ๒. ผู้เข้าร่วมโครงการ นักเรียนโรงเรียน ในเขตเทศบาลเมืองทับกวาง รุ่นอายุ ๑๒ ปี ๑๔ ปี และ ๑๖ ปี	๓๐๐,๐๐๐	บริเวณสนามกีฬา เทศบาลเมืองทับกวาง	กองการศึกษา	↔												

บัญชีจำนวนโครงการพัฒนาท้องถิ่น กิจกรรมและงบประมาณ
แผนดำเนินงานประจำปีงบประมาณ พ.ศ. ๒๕๖๕
เทศบาลเมืองทับกวาง

แบบ รท.๐๖

๒ ภายใต้ยุทธศาสตร์ ยุทธศาสตร์การพัฒนาคน สังคม เศรษฐกิจ อย่างมีคุณภาพ

๒.๕ แผนงาน บริหารงานทั่วไป

ลำดับ ที่	โครงการ / กิจกรรม	รายละเอียดของกิจกรรมที่ เกิดขึ้นจากโครงการ	งบประมาณ (บาท)	สถานที่ดำเนินการ	หน่วยงาน รับผิดชอบหลัก	พ.ศ. ๒๕๖๔			พ.ศ. ๒๕๖๕									
						ต.ค.	พ.ย.	ธ.ค.	ม.ค.	ก.พ.	มี.ค.	เม.ย.	พ.ค.	มิ.ย.	ก.ค.	ส.ค.	ก.ย.	
๓	โครงการส่งเสริมการท่องเที่ยว	เพื่อจ่ายเป็นค่าใช้จ่ายใน โครงการส่งเสริมการท่องเที่ยว	๒,๓๐๐,๐๐๐	เทศบาลเมืองทับกวาง	สำนักปลัด				↔									

บัญชีจำนวนโครงการพัฒนาท้องถิ่น กิจกรรมและงบประมาณ

แบบ ผ.บ.๑๖

แผนดำเนินงานประจำปีงบประมาณ พ.ศ. ๒๕๖๕

เทศบาลเมืองทับกวาง

๓ ภายใต้ยุทธศาสตร์ การพัฒนาด้านการศึกษา ศาสนา ศิลปวัฒนธรรม จารีตและภูมิปัญญาท้องถิ่น

๓.๑ แผนงาน การศึกษา

ลำดับ ที่	โครงการ / กิจกรรม	รายละเอียดของกิจกรรมที่ เกิดขึ้นจากโครงการ	งบประมาณ (บาท)	สถานที่ดำเนินการ	หน่วยงาน รับผิดชอบหลัก	พ.ศ. ๒๕๖๔			พ.ศ. ๒๕๖๕									
						ค.ศ.	พ.ธ.	ธ.ค.	ม.ค.	ก.พ.	มี.ค.	เม.ย.	พ.ค.	มิ.ย.	ก.ค.	ส.ค.	ก.ย.	
๓	โครงการฝึกอบรมและเข้าค่ายพัก แรมลูกเสือ - เสด็จมาโรงเรียน ในสังกัดเทศบาลเมืองทับกวางและ โรงเรียนสังกัดสำนักงาน คณะกรรมการกึ่งพื้นฐาน (สพฐ.) ในเขตเทศบาลเมืองทับกวาง	๑. นักเรียนเข้าร่วมโครงการจาก ทั้งหมดของจำนวนนักเรียน ๒. นักเรียนจากโรงเรียนในสังกัด และนักเรียนในเขตพื้นที่เข้าร่วม	๑,๐๐๐,๐๐๐	ค่ายลูกเสือ	กองการศึกษา					↔								
๒	โครงการเกษตรกรรมตามแนวทาง เศรษฐกิจพอเพียง โรงเรียนเทศบาล ทับกวาง ๑ (สมุทรพร้อม)	๑. นักเรียนเข้าร่วมโครงการจาก ทั้งหมดของจำนวนนักเรียน ๒. ให้นักเรียนปลูกพืชผักสวน ครัวและจำหน่ายเพื่อรู้จักการออม	๑๐,๐๐๐	รร.เทศบาล ๑	กองการศึกษา รร.พ.๑		↔											
๓	โครงการเกษตรกรรมตามแนวทาง เศรษฐกิจพอเพียง โรงเรียนเทศบาล ทับกวาง ๒ (จิตรประไพพาล์)	๑. นักเรียนเข้าร่วมโครงการจาก ทั้งหมดของจำนวนนักเรียน ๒. ให้นักเรียนปลูกพืชผักสวน ครัวและจำหน่ายเพื่อรู้จักการออม	๑๐,๐๐๐	รร.เทศบาล ๒	กองการศึกษา รร.พ.๒		↔											
๔	โครงการครูภูมิปัญญาท้องถิ่น โรงเรียนเทศบาลทับกวาง ๑ (สมุทรพร้อม)	๑. นักเรียนเข้าร่วมโครงการจาก ทั้งหมดของจำนวนนักเรียน ๒. ให้นักเรียนฝึกลงมือปฏิบัติงาน จากภูมิปัญญาท้องถิ่น	๘,๐๐๐	รร.เทศบาล ๑	กองการศึกษา รร.พ.๑										↔			

บัญชีจำนวนโครงการพัฒนาท้องถิ่น กิจกรรมและงบประมาณ

แบบ สค.๐๖

แผนดำเนินงานประจำปีงบประมาณ พ.ศ. ๒๕๖๕

เทศบาลเมืองทับกวาง

๓ ภายใต้ยุทธศาสตร์ การพัฒนาด้านการศึกษา ศาสนา ศิลปวัฒนธรรม จารีตและภูมิปัญญาท้องถิ่น

๓.๓ แผนงาน การศึกษา

ลำดับ ที่	โครงการ / กิจกรรม	รายละเอียดของกิจกรรมที่ เกิดขึ้นจากโครงการ	งบประมาณ (บาท)	สถานที่ดำเนินการ	หน่วยงาน รับผิดชอบหลัก	พ.ศ. ๒๕๖๔			พ.ศ. ๒๕๖๕									
						ต.ค.	พ.ย.	ธ.ค.	ม.ค.	ก.พ.	มี.ค.	เม.ย.	พ.ค.	มิ.ย.	ก.ค.	ส.ค.	ก.ย.	
๓๕	โครงการจัดงานวันพ่อแห่งชาติ ของ โรงเรียนเทศบาลทับกวาง ๓ (สมุทรพริ้ว)	๑. นักเรียนเข้าร่วมโครงการจาก ทั้งหมดของจำนวนนักเรียน ๒. จัดกิจกรรมไหว้พ่อ	๑๐,๐๐๐	รร.เทศบาล ๓	กองการศึกษา			↔										
๓๖	โครงการจัดงานวันพ่อแห่งชาติ ของ โรงเรียนเทศบาลทับกวาง ๒ (จิตรประไพชาเล่ย์)	๑. นักเรียนเข้าร่วมโครงการจาก ทั้งหมดของจำนวนนักเรียน ๒. จัดกิจกรรมไหว้พ่อ	๑๐,๐๐๐	รร.เทศบาล ๒	กองการศึกษา			↔										
๓๗	โครงการจัดงานวันแม่แห่งชาติ ของ ศูนย์พัฒนาเด็กเล็กเทศบาลเมือง ทับกวาง	๑. นักเรียนเข้าร่วมโครงการจาก ทั้งหมดของจำนวนนักเรียน ๒. จัดกิจกรรมเด็กและแม่	๑๐,๐๐๐	ศูนย์พัฒนาเด็กเล็ก ทั้ง ๒ ศูนย์	กองการศึกษา												↔	
๓๘	โครงการจัดงานวันแม่แห่งชาติ ของ โรงเรียนเทศบาลทับกวาง ๓ (สมุทรพริ้ว)	๑. นักเรียนเข้าร่วมโครงการจาก ทั้งหมดของจำนวนนักเรียน ๒. จัดกิจกรรมเด็กและแม่	๑๐,๐๐๐	รร.เทศบาล ๓	กองการศึกษา												↔	
๓๙	โครงการจัดงานวันแม่แห่งชาติ ของ โรงเรียนเทศบาลทับกวาง ๒ (จิตรประไพชาเล่ย์)	๑. นักเรียนเข้าร่วมโครงการจาก ทั้งหมดของจำนวนนักเรียน ๒. จัดกิจกรรมเด็กและแม่	๑๐,๐๐๐	รร.เทศบาล ๒	กองการศึกษา												↔	

บัญชีจำนวนโครงการพัฒนาท้องถิ่น กิจกรรมและงบประมาณ

แผนดำเนินงานประจำปีงบประมาณ พ.ศ. ๒๕๖๕

เทศบาลเมืองทับกวาง

แบบ ผ.๑๖

๓ ภายใต้ยุทธศาสตร์ การพัฒนาด้านการศึกษา ศาสนา ศิลปวัฒนธรรม จารีตและภูมิปัญญาท้องถิ่น

๓.๑ แผนงาน การศึกษา

ลำดับ ที่	โครงการ / กิจกรรม	รายละเอียดของกิจกรรมที่ เกิดขึ้นจากโครงการ	งบประมาณ (บาท)	สถานที่ดำเนินการ	หน่วยงาน รับผิดชอบหลัก	พ.ศ. ๒๕๖๔			พ.ศ. ๒๕๖๕										
						ต.ค.	พ.ย.	ธ.ค.	ม.ค.	ก.พ.	มี.ค.	เม.ย.	พ.ค.	มิ.ย.	ก.ค.	ส.ค.	ก.ย.		
๒๐	โครงการธนาคารขยะครบวงจร ของเทศบาลทับกวาง ๑ (สรุปพร้อม)	๑. นักเรียนเข้าร่วมโครงการจากทั้งหมดของจำนวนนักเรียน ๒. นักเรียนฝากออมของวีไอเคิล	๕,๐๐๐	รร.เทศบาลฯ ๓	กองการศึกษา		↔												
๒๑	โครงการธนาคารขยะครบวงจร ของเทศบาลทับกวาง ๒ (จิตรประไพชาเล็ด)	๑. นักเรียนเข้าร่วมโครงการจากทั้งหมดของจำนวนนักเรียน ๒. นักเรียนฝากออมของวีไอเคิล	๕,๐๐๐	รร.เทศบาลฯ ๒	กองการศึกษา		↔												
๒๒	โครงการประชุมคณะกรรมการสถานศึกษาขั้นพื้นฐานกรรมการชุมชน และผู้ปกครองนักเรียนโรงเรียนเทศบาลทับกวาง ๓ (สรุปพร้อม)	๑. คณะกรรมการสถานศึกษาไม่น้อยกว่า ๓ ใน ๔ เข้าร่วมประชุม ๒. ประชุมแผนการสอนและแผนการดำเนินงานของสถานศึกษา	๑๐,๐๐๐	รร.เทศบาลฯ ๓	กองการศึกษา							↔							
๒๓	โครงการปลูกพืชผักสวนครัว ของศูนย์พัฒนาเด็กเล็กในสังกัดเทศบาลเมืองทับกวาง	๑. นักเรียนเข้าร่วมโครงการจากทั้งหมดของจำนวนนักเรียน ๒. ให้นักเรียนปลูกพืชผักสวนครัวและจำหน่ายเพื่อรู้จักการออม	๔,๐๐๐	ศูนย์พัฒนาเด็กเล็ก ทั้ง ๒ ศูนย์	กองการศึกษา			↔											

บัญชีจำนวนโครงการพัฒนาท้องถิ่น กิจกรรมและงบประมาณ

แบบ ผศ.๑๖

แผนดำเนินงานประจำปีงบประมาณ พ.ศ. ๒๕๖๕

เทศบาลเมืองทับกวาง

๓ ภายใต้ยุทธศาสตร์ การพัฒนาด้านการศึกษา ศาสนา ศิลวัฒนธรรม จารีตและภูมิปัญญาท้องถิ่น

๓.๑ แผนงาน การศึกษา

ลำดับ ที่	โครงการ / กิจกรรม	รายละเอียดของกิจกรรมที่ เกิดขึ้นจากโครงการ	งบประมาณ (บาท)	สถานที่ดำเนินการ	หน่วยงาน รับผิดชอบหลัก	พ.ศ. ๒๕๖๔			พ.ศ. ๒๕๖๕									
						ค.ศ.	พ.ย.	ธ.ค.	ม.ค.	ก.พ.	มี.ค.	เม.ย.	พ.ค.	มิ.ย.	ก.ค.	ส.ค.	ก.ย.	
๒๔	โครงการปิงนิมนิเทศ	๑. นักเรียนชั้น ป.๖ ทุกคนเข้าร่วม ๒. จัดกิจกรรมวันสงฆ์นักเรียน	๔๐,๐๐๐	โรงเรียนในสังกัด	กองการศึกษา						↔							
๒๕	โครงการเปิดโลกการเรียนรู้ โรงเรียน เทศบาลทับกวาง ๑ (สมุทรพร้อม)	๑. นักเรียนเข้าร่วมโครงการจาก ทั้งหมดของจำนวนนักเรียน ๒. จัดกิจกรรมวิชาการให้นักเรียน	๓๐,๐๐๐	รร.เทศบาล ๑	กองการศึกษา				↔									
๒๖	โครงการเปิดโลกการเรียนรู้ โรงเรียน เทศบาลทับกวาง ๒ (จิตรประไพชาเลต์)	๑. นักเรียนเข้าร่วมโครงการจาก ทั้งหมดของจำนวนนักเรียน ๒. จัดกิจกรรมวิชาการให้นักเรียน	๓๐,๐๐๐	รร.เทศบาล ๒	กองการศึกษา				↔									
๒๗	โครงการเปิดโลกงานวิชาการปฐมวัย ของศูนย์พัฒนาเด็กเล็กในสังกัด เทศบาลเมืองทับกวาง	๑. นักเรียนเข้าร่วมโครงการจาก ทั้งหมดของจำนวนนักเรียน ๒. จัดกิจกรรมวิชาการให้นักเรียน	๒๕,๐๐๐	ศูนย์พัฒนาเด็กเล็ก ทั้ง ๒ ศูนย์	กองการศึกษา			↔										
๒๘	โครงการฝึกอบรมและทัศนศึกษา พนักงานครูเทศบาล บุคลากร ทางการศึกษาในสังกัดเทศบาล เมืองทับกวาง	๑. พนักงานครูเข้าร่วมโครงการ ๒. จัดกิจกรรมฝึกอบรม	๓๐๐,๐๐๐	นอกสถานที่	กองการศึกษา	↔												

บัญชีจำนวนโครงการพัฒนาท้องถิ่น กิจกรรมและงบประมาณ

แบบ ผศ.๐๖

แผนดำเนินงานประจำปีงบประมาณ พ.ศ. ๒๕๖๕

เทศบาลเมืองทับกวาง

๓ ภายใต้ยุทธศาสตร์ การพัฒนาด้านการศึกษา ศาสนา ศิลปวัฒนธรรม จารีตและภูมิปัญญาท้องถิ่น

๓.๑ แผนงาน การศึกษา

ลำดับ ที่	โครงการ / กิจกรรม	รายละเอียดของกิจกรรมที่ เกิดขึ้นจากโครงการ	งบประมาณ (บาท)	สถานที่ดำเนินการ	หน่วยงาน รับผิดชอบหลัก	พ.ศ. ๒๕๖๔			พ.ศ. ๒๕๖๕									
						ค.ค.	พ.ย.	ธ.ค.	ม.ค.	ก.พ.	มี.ค.	เม.ย.	พ.ค.	มิ.ย.	ก.ค.	ส.ค.	ก.ย.	
๓๔	โครงการวันไหว้ครู ของโรงเรียน เทศบาลทับกวาง ๑ (สมุทรพร้อม)	๑. นักเรียนเข้าร่วมโครงการจาก ทั้งหมดของจำนวนนักเรียน ๒. จัดกิจกรรมการแสดงและ บทความระลึกบุญคุณครู	๕,๐๐๐	ร.ร.เทศบาล ๓	กองการศึกษา										↔			
๓๕	โครงการวันไหว้ครู ของโรงเรียน เทศบาลทับกวาง ๒ (จิตรประไพชาเลต์)	๑. นักเรียนเข้าร่วมโครงการจาก ทั้งหมดของจำนวนนักเรียน ๒. จัดกิจกรรมการแสดง	๕,๐๐๐	ร.ร.เทศบาล ๒	กองการศึกษา										↔			
๓๖	โครงการส่งเสริมคุณธรรม-จริยธรรม ของศูนย์พัฒนาเด็กเล็กในสังกัด เทศบาลเมืองทับกวาง	๑. นักเรียนเข้าร่วมโครงการจาก ทั้งหมดของจำนวนนักเรียน ๒. อบรมคุณธรรมจากพระภิกษุ	๑๐,๐๐๐	ศูนย์พัฒนาเด็กเล็ก ทั้ง ๒ ศูนย์	กองการศึกษา											↔		
๓๗	โครงการสายใยรักครอบครัว ของ ศูนย์พัฒนาเด็กเล็กในสังกัดเทศบาล เมืองทับกวาง	๑. นักเรียนเข้าร่วมโครงการจาก ทั้งหมดของจำนวนนักเรียน ๒. ให้ครอบครัวมีกิจกรรมร่วมกัน	๑๐,๐๐๐	ศูนย์พัฒนาเด็กเล็ก ทั้ง ๒ ศูนย์	กองการศึกษา										↔			
๓๘	โครงการสายใยรักแห่งครอบครัว ของโรงเรียนเทศบาลทับกวาง ๑ (สมุทรพร้อม)	๑. นักเรียนเข้าร่วมโครงการจาก ทั้งหมดของจำนวนนักเรียน ๒. ให้ครอบครัวมีกิจกรรมร่วมกัน	๑๐,๐๐๐	ร.ร.เทศบาล ๑	กองการศึกษา										↔			

บัญชีจำนวนโครงการพัฒนาท้องถิ่น กิจกรรมและงบประมาณ

แบบ สป. ๑๖

แผนดำเนินงานประจำปีงบประมาณ พ.ศ. ๒๕๖๕

เทศบาลเมืองทับกวาง

๓ ภายใต้ยุทธศาสตร์ การพัฒนาทางการศึกษา ศาสนา ศิลปวัฒนธรรม จารีตและภูมิปัญญาท้องถิ่น

๓.๑ แผนงาน การศึกษา

ลำดับ ที่	โครงการ / กิจกรรม	รายละเอียดของกิจกรรมที่ เกิดขึ้นจากโครงการ	งบประมาณ (บาท)	สถานที่ดำเนินการ	หน่วยงาน รับผิดชอบหลัก	พ.ศ. ๒๕๖๔			พ.ศ. ๒๕๖๕									
						ต.ค.	พ.ย.	ธ.ค.	ม.ค.	ก.พ.	มี.ค.	เม.ย.	พ.ค.	มิ.ย.	ก.ค.	ส.ค.	ก.ย.	
๔๔	โครงการค่ายภาษาอังกฤษ โรงเรียนเทศบาลทับกวาง ๒ (จิตรประไพชาเลต์)	๑. นักเรียนเข้าร่วมโครงการจากทั้งหมดของจำนวนนักเรียน ๒. จัดกิจกรรมทางภาษากับครูต่างชาติพร้อมเกมส์ทักษะ	๑๐,๐๐๐	ร.ร.เทศบาล ๒	กองการศึกษา			↔										
๔๕	โครงการกีฬาภายในโรงเรียนและศูนย์พัฒนาเด็กเล็กในสังกัดเทศบาลเมืองทับกวาง	๑. จัดการแข่งขันกีฬาสากล ๒. นักเรียนเข้าร่วมโครงการจากทั้งหมดของจำนวนนักเรียน	๑๐๐,๐๐๐	ร.ร.เทศบาล ๑ ร.ร.เทศบาล ๒ ศูนย์พัฒนาเด็กเล็กป่าไม้ ศูนย์พัฒนาเด็กเล็กจิตรประไพชาเลต์	กองการศึกษา		↔	↔										
๔๖	โครงการอาหารกลางวัน นักเรียนโรงเรียนชุมชนบิคมทับกวางสงเคราะห์ ๑	อุดหนุนโครงการอาหารกลางวันโรงเรียนในเขตเทศบาล	๑,๙๖๙,๖๐๐	โรงเรียนในเขตเทศบาล	กองการศึกษา	←												→
๔๗	โครงการอาหารกลางวัน นักเรียนโรงเรียนบิคมทับกวางสงเคราะห์ ๒	อุดหนุนโครงการอาหารกลางวันโรงเรียนในเขตเทศบาล	๙๐๙,๘๐๐	โรงเรียนในเขตเทศบาล	กองการศึกษา	←												→
๔๘	โครงการอาหารกลางวัน นักเรียนโรงเรียนบ้านซับบอน	อุดหนุนโครงการอาหารกลางวันโรงเรียนในเขตเทศบาล	๓๔๐,๐๐๐	โรงเรียนในเขตเทศบาล	กองการศึกษา	←												→

บัญชีจำนวนโครงการพัฒนาท้องถิ่น กิจกรรมและงบประมาณ
แผนดำเนินงานประจำปีงบประมาณ พ.ศ. ๒๕๖๕

แบบ ผศ.๐๖

เทศบาลเมืองห้วยแก้ว

๓ ภายใต้ยุทธศาสตร์ การพัฒนาด้านการศึกษา ศาสนา ศิลปวัฒนธรรม จารีตและภูมิปัญญาท้องถิ่น

๓.๒ แผนงาน การศาสนาวัฒนธรรมและันทนาการ

ลำดับ ที่	โครงการ / กิจกรรม	รายละเอียดของกิจกรรมที่เกิดขึ้น จากโครงการ	งบประมาณ (บาท)	สถานที่ดำเนินการ	หน่วยงาน รับผิดชอบหลัก	พ.ศ. ๒๕๖๔			พ.ศ. ๒๕๖๕									
						ต.ค.	พ.ย.	ธ.ค.	ม.ค.	ก.พ.	มี.ค.	เม.ย.	พ.ค.	มิ.ย.	ก.ค.	ส.ค.	ก.ย.	
๑	โครงการจัดงานขึ้นปีใหม่	๑. พิธีกรรมทางศาสนาพุทธ สะเทาะเคราะห์ ทำบุญวันเกิด ถวายสังฆทาน ๒. คัดบุคลากรข่าวสารอาหารแห้ง ๓. ผู้เข้าร่วมโครงการสมาชิกสภา เทศบาล ผู้บริหารเทศบาล พนักงาน ลูกจ้าง และประชาชน ทั่วไป	๑๐๐,๐๐๐	ภายในเขตเทศบาล เมืองห้วยแก้ว	กองการศึกษา				↔									
๒	โครงการประเพณีลอยกระทง	๑. จัดกิจกรรมการละเล่นประเพณี วัฒนธรรมไทย ๒. จัดกิจกรรมการแสดงบนเวที ด้านศิลปวัฒนธรรม	๕๐๐,๐๐๐	สนามกีฬาเทศบาล เมืองห้วยแก้ว	กองการศึกษา		↔											
๓	โครงการบรรพชาสามเณรหมู่ ภาคฤดูร้อน	๑. ให้เด็กและเยาวชนเข้าร่วม กิจกรรมบรรพชาสามเณร ๒. จัดกิจกรรมส่งเสริม พระพุทธศาสนา ให้กับสามเณร	๕๐๐,๐๐๐	วัดเขามันธรรมาราม	กองการศึกษา							↔						

บัญชีจำนวนโครงการพัฒนาท้องถิ่น กิจกรรมและงบประมาณ

แบบ ผ.ศ.๐๖

แผนดำเนินงานประจำปีงบประมาณ พ.ศ. ๒๕๖๕

เทศบาลเมืองทับกวาง

๓ ภายใต้ยุทธศาสตร์ การพัฒนาด้านการศึกษา ศาสนา ศิลปวัฒนธรรม จารีตและภูมิปัญญาท้องถิ่น

๓.๒ แผนงาน การศาสนาวัฒนธรรมและันทนาการ

ลำดับ ที่	โครงการ / กิจกรรม	รายละเอียดของกิจกรรมที่เกิดขึ้น จากโครงการ	งบประมาณ (บาท)	สถานที่ดำเนินการ	หน่วยงาน รับผิดชอบหลัก	พ.ศ. ๒๕๖๔			พ.ศ. ๒๕๖๕									
						ค.ศ.	พ.ย.	ธ.ค.	ม.ค.	ก.พ.	มี.ค.	เม.ย.	พ.ค.	มิ.ย.	ก.ค.	ส.ค.	ก.ย.	
๔	โครงการรณรงค์ขอพรผู้สูงอายุ	๑. กิจกรรมมอบรางวัลครอบครัว ดีเด่น ๒. กิจกรรมการแสดงการละเล่น วัฒนธรรมประเพณีไทย ๓. การรดน้ำคำหัวผู้สูงอายุ ๔. กิจกรรมให้ความรู้การดูแล สุขภาพผู้สูงอายุ ๕. ผู้เข้าร่วมโครงการ ผู้สูงอายุ และประชาชน	๕๐๐,๐๐๐	บริเวณสนามกีฬา เทศบาลเมืองทับกวาง	กองการศึกษา							↔						
๕	โครงการประเพณีตักบาตรดอกไม้	๑. อุทิศทุนงบประมาณให้กับทาง จังหวัดหรืออำเภอในการจัดงาน	๕๐,๐๐๐	วัดพระพุทธบาทา	กองการศึกษา											↔		

**บัญชีจำนวนโครงการพัฒนาท้องถิ่น กิจกรรมและงบประมาณ
แผนดำเนินงานประจำปีงบประมาณ พ.ศ. ๒๕๖๕
เทศบาลเมืองทับกวาง**

แบบ สท.๐๖

๔ ภายใต้ยุทธศาสตร์การพัฒนาด้านสาธารณสุข และบริหารจัดการทรัพยากรธรรมชาติและสิ่งแวดล้อม

๔.๑ แผนงาน สร้างความเข้มแข็งของชุมชน

ลำดับ ที่	โครงการ / กิจกรรม	รายละเอียดของกิจกรรมที่ เกิดขึ้นจากโครงการ	งบประมาณ (บาท)	สถานที่ดำเนินการ	หน่วยงาน รับผิดชอบหลัก	พ.ศ. ๒๕๖๔			พ.ศ. ๒๕๖๕								
						ค.ค.	พ.ย.	ธ.ค.	ม.ค.	ก.พ.	มี.ค.	เม.ย.	พ.ค.	มิ.ย.	ก.ค.	ส.ค.	ก.ย.
๑	โครงการการมีส่วนร่วมในการอนุรักษ์ ธรรมชาติและสิ่งแวดล้อม	ปลูกต้นไม้	๘๐,๐๐๐	ร.ร.เทศบาล ๒	กอง สาธารณสุข									↔			
๒	โครงการรณรงค์รักษาความสะอาด	ทำความสะอาดทางสาธารณะ	๖๐,๐๐๐	-ชุมชนเจริญพร	กอง สาธารณสุข											↔	
๓	โครงการรณรงค์คัดแยกขยะ	อบรม	๕๐,๐๐๐	เทศบาลเมืองทับกวาง	กอง สาธารณสุข			↔									
๔	โครงการอาหารสะอาด รสชาติอร่อย	-ตรวจร้านอาหาร	๓๕,๐๐๐	เทศบาลเมืองทับกวาง	กอง สาธารณสุข								↔				
๕	โครงการตรวจสอบปนเปื้อนในอาหาร	ตรวจสอบปนเปื้อนในตลาด	๑๐,๐๐๐	ตลาด ๔ แห่ง ในเขตตำบลทับกวาง	กอง สาธารณสุข								↔				
๖	โครงการอบรมความรู้และทัศนศึกษา ดูงานด้านสุขาภิบาลอาหาร	อบรม และทัศนศึกษาดูงาน	๕๕๐,๐๐๐	เทศบาลเมืองทับกวาง	กอง สาธารณสุข							↔					
๗	โครงการลดการปล่อยก๊าซเรือน กระจกของเทศบาลเมืองทับกวาง	อบรม	๘๐,๐๐๐	เทศบาลเมืองทับกวาง	กอง สาธารณสุข				↔								

บัญชีจำนวนโครงการพัฒนาท้องถิ่น กิจกรรมและงบประมาณ

แบบ สท.๐๖

แผนดำเนินงานประจำปีงบประมาณ พ.ศ. ๒๕๖๕

เทศบาลเมืองทับกวาง

๔ ภายใต้ยุทธศาสตร์การพัฒนาด้านสาธารณสุข และบริหารจัดการทรัพยากรธรรมชาติและสิ่งแวดล้อม

๔.๑ แผนงาน สร้างความเข้มแข็งของชุมชน

ลำดับ ที่	โครงการ / กิจกรรม	รายละเอียดของกิจกรรมที่ เกิดขึ้นจากโครงการ	งบประมาณ (บาท)	สถานที่ดำเนินการ	หน่วยงาน รับผิดชอบหลัก	พ.ศ. ๒๕๖๔			พ.ศ. ๒๕๖๕								
						ต.ค.	พ.ย.	ธ.ค.	ม.ค.	ก.พ.	มี.ค.	เม.ย.	พ.ค.	มิ.ย.	ก.ค.	ส.ค.	ก.ย.
๘	โครงการอาสาสมัครท้องถิ่นรักษ์โลก (อถล.)	อบรม	๘๐,๐๐๐	เทศบาลเมืองทับกวาง	กอง สาธารณสุขฯ						↔						
๙	โครงการชุมชนปลอดภัยขยะ	อบรม	๘๐,๐๐๐	เทศบาลเมืองทับกวาง	กอง สาธารณสุขฯ						↔						
๑๐	โครงการสำรวจและจัดทำฐานข้อมูล แหล่งทรัพยากรและโบราณคดีในเขต เทศบาลเมืองทับกวาง	สำรวจและจัดทำฐานข้อมูล	๒๐,๐๐๐	เทศบาลเมืองทับกวาง	กอง สาธารณสุขฯ					↔							
๑๑	โครงการเพิ่มประสิทธิภาพการ บริหารจัดการทรัพยากรในเขต เทศบาลเมืองทับกวาง	อบรม	๕๐,๐๐๐	เทศบาลเมืองทับกวาง	กอง สาธารณสุขฯ					↔							
๑๒	โครงการป้องกันปัญหาโรค ไข้เลือดออกและโรคใช้ปวกซ์ยุงลาย	ปฏิบัติการควบคุมและทำลาย แหล่งเพาะพันธุ์ยุงลาย	๘๐,๐๐๐	พื้นที่ในเขตเทศบาล เมืองทับกวาง	กอง สาธารณสุขฯ			↔			↔			↔			↔
๑๓	โครงการรณรงค์ป้องกันและแก้ไข ปัญหาโรคติดต่อ	อบรม	๓๐,๐๐๐	เทศบาลเมืองทับกวาง	กอง สาธารณสุขฯ					↔							

บัญชีจำนวนโครงการพัฒนาท้องถิ่น กิจกรรมและงบประมาณ

แผนดำเนินงานประจำปีงบประมาณ พ.ศ. ๒๕๖๕

เทศบาลเมืองทับกวาง

แบบ ผศ.๑๖

๔. ภายใต้ยุทธศาสตร์การพัฒนาด้านสาธารณสุข และบริหารจัดการทรัพยากรธรรมชาติและสิ่งแวดล้อม

๔.๓ แผนงาน สร้างความเข้มแข็งของชุมชน

ลำดับ ที่	โครงการ / กิจกรรม	รายละเอียดของกิจกรรมที่ เกิดขึ้นจากโครงการ	งบประมาณ (บาท)	สถานที่ดำเนินการ	หน่วยงาน รับผิดชอบหลัก	พ.ศ. ๒๕๖๔			พ.ศ. ๒๕๖๕								
						ต.ค.	พ.ย.	ธ.ค.	ม.ค.	ก.พ.	มี.ค.	เม.ย.	พ.ค.	มิ.ย.	ก.ค.	ส.ค.	ก.ย.
๓๔	โครงการพัฒนางานสาธารณสุข ฐานเชิงรุกโดยจิตอาสาพัฒนาสุขภาพ ชุมชนในเขตเทศบาลเมืองทับกวาง	-อบรม -ทัศนศึกษาดูงาน	๑,๐๐๐,๐๐๐	เทศบาลเมืองทับกวาง	กอง สาธารณสุข						↔						
๓๕	โครงการรณรงค์ป้องกันโรคขาดสาร ไอโอดีน	สื่อประชาสัมพันธ์	๓,๐๐๐	ชุมชนในเขตเทศบาล เมืองทับกวาง	กอง สาธารณสุข									↔			
๓๖	โครงการป้องกันโรคระบาดสัตว์	อบรมเชิงวิชาการให้ความรู้ความ เข้าใจเฝ้าระวังเรื่องโรคระบาดสัตว์	๓๐,๐๐๐	เทศบาลเมืองทับกวาง	กอง สาธารณสุข				↔								
๓๗	โครงการรณรงค์ควบคุมและป้องกัน โรคพิษสุนัขบ้า	รณรงค์ฉีดวัคซีนป้องกัน โรคพิษสุนัขบ้า ทำหมันสุนัข/แมว	๖๐,๐๐๐	พื้นที่ในเขตเทศบาล เมืองทับกวาง	กอง สาธารณสุข						↔						
๓๘	โครงการสำรวจข้อมูลจำนวนสัตว์ และขึ้นทะเบียนสัตว์ตามโครงการ สัตว์ปลอดโรค คนปลอดภัย จากโรคพิษสุนัขบ้า ตามพระปณิธาน ศ.ดร.สมเด็จพระเจ้าน้องนางเธอ เจ้าฟ้ากรมพระศรีสวางควัฒนวร ขัตติยราชนารี	สำรวจข้อมูลจำนวนสัตว์และ ขึ้นทะเบียนสัตว์	๕๖,๐๐๐	พื้นที่ในเขตเทศบาล เมืองทับกวาง	กอง สาธารณสุข				↔						↔		

บัญชีจำนวนโครงการพัฒนาท้องถิ่น กิจกรรมและงบประมาณ

แบบ ผ.๑๖

แผนดำเนินงานประจำปีงบประมาณ พ.ศ. ๒๕๖๕

เทศบาลเมืองทับกวาง

๔ ภายใต้ยุทธศาสตร์การพัฒนาด้านสาธารณสุข และบริหารจัดการทรัพยากรธรรมชาติและสิ่งแวดล้อม

๔.๓ แผนงาน สร้างความเข้มแข็งของชุมชน

ลำดับ ที่	โครงการ / กิจกรรม	รายละเอียดของกิจกรรมที่ เกิดขึ้นจากโครงการ	งบประมาณ (บาท)	สถานที่ดำเนินการ	หน่วยงาน รับผิดชอบหลัก	พ.ศ. ๒๕๖๔			พ.ศ. ๒๕๖๕									
						ต.ค.	พ.ย.	ธ.ค.	ม.ค.	ก.พ.	มี.ค.	เม.ย.	พ.ค.	มิ.ย.	ก.ค.	ส.ค.	ก.ย.	
๓๙	โครงการสัตว์ปลอดโรค คนปลอดภัย จากโรคพิษสุนัขบ้า ตามพระปณิธาน ศ.ดร.สมเด็จพระเจ้าบ็อง นางเธอเจ้าฟ้ากรมพระศรี สวางควัฒนวรขัตติยราชนารี	ฉีดวัคซีนป้องกันโรคพิษสุนัขบ้า	๒๘๐,๐๐๐	พื้นที่ในเขตเทศบาล เมืองทับกวาง	กอง สาธารณสุข						↔							
๒๐	โครงการก่อสร้างสถานที่พักพิงสุนัข และแมว ตามโครงการสัตว์ปลอดโรค คนปลอดภัยจากโรคพิษสุนัขบ้า ตาม พระปณิธาน ศ.ดร.สมเด็จพระเจ้า บ็องนางเธอ เจ้าฟ้ากรมพระศรี สวางควัฒนวรขัตติยราชนารี	ก่อสร้างสถานที่พักพิงสุนัขและ แมว	๒,๗๖๐,๐๐๐	พื้นที่ในเขตเทศบาล เมืองทับกวาง	กอง สาธารณสุข													
๒๓	โครงการจัดซื้ออาหารสำเร็จรูป สำหรับสุนัข/แมวจรจัด	ซื้ออาหารเม็ดสำเร็จรูป สำหรับ สุนัข/แมวจรจัด	๓,๒๕๐,๐๐๐	เทศบาลเมืองทับกวาง	กอง สาธารณสุข													

แผนดำเนินงานประจำปีงบประมาณ พ.ศ. ๒๕๖๕

เทศบาลเมืองทับกวาง

๔ ภายใต้ยุทธศาสตร์การพัฒนาด้านสาธารณสุข และบริหารจัดการทรัพยากรธรรมชาติและสิ่งแวดล้อม

๔.๒ แผนงาน สาธารณสุข (อุทหนุบ)

ลำดับ ที่	โครงการ / กิจกรรม	รายละเอียดของกิจกรรมที่ เกิดขึ้นจากโครงการ	งบประมาณ (บาท)	สถานที่ดำเนินการ	หน่วยงาน รับผิดชอบหลัก	พ.ศ. ๒๕๖๔			พ.ศ. ๒๕๖๕								
						ต.ค.	พ.ย.	ธ.ค.	ม.ค.	ก.พ.	มี.ค.	เม.ย.	พ.ค.	มิ.ย.	ก.ค.	ส.ค.	ก.ย.
๔	โครงการรณรงค์ป้องกันแก๊ซ พิษหายสาพพิค	อบรมให้ความรู้	๗๐,๐๐๐	พื้นที่ในเขตเทศบาลเมือง ทับกวาง	กองสาธารณสุข								↔				
๕	โครงการรณพ้งชุมชนเข้มแข็ง เอาชนะยาเสพติด	-จัดรณรงค์ -ให้ความรู้ -จัดนิทรรศการ	๗๐,๐๐๐	พื้นที่ในเขตเทศบาลเมือง ทับกวาง	กองสาธารณสุข								↔				

**บัญชีจำนวนโครงการพัฒนาท้องถิ่น กิจกรรมและงบประมาณ
แผนดำเนินงานประจำปีงบประมาณ พ.ศ. ๒๕๖๕
เทศบาลเมืองทับกวาง**

แบบ ผศ.๐๖

๕ ภายใต้ยุทธศาสตร์ การพัฒนาเสริมสร้างธรรมาภิบาลและการบริหารจัดการบ้านเมืองที่ดี

๕.๑ แผนงาน บริหารงานทั่วไป

ลำดับ ที่	โครงการ / กิจกรรม	รายละเอียดของกิจกรรมที่เกิดขึ้นจาก โครงการ	งบประมาณ (บาท)	สถานที่ดำเนินการ	หน่วยงาน รับผิดชอบหลัก	พ.ศ. ๒๕๖๔			พ.ศ. ๒๕๖๕									
						ต.ค.	พ.ย.	ธ.ค.	ม.ค.	ก.พ.	มี.ค.	เม.ย.	พ.ค.	มิ.ย.	ก.ค.	ส.ค.	ก.ย.	
๑	โครงการให้ความรู้แก่ประชาชนตาม พรบ.ข้อมูลข่าวสารของราชการ พ.ศ.๒๕๔๐	อบรมให้ความรู้เพื่อการเข้าถึงข้อมูล ข่าวสารจากหน่วยงานราชการกับ ประชาชน	๕๐,๐๐๐	สำนักงานเทศบาล เมืองทับกวาง	กองยุทธศาสตร์ และงบประมาณ						↔							
๒	โครงการรณรงค์ปลูกฝัง จิตสาธารณะเพื่อต่อต้านการทุจริต	อบรมให้ความรู้เพื่อให้เด็ก เยาวชน และประชาชนตระหนักถึงการต่อต้าน การทุจริต	๕๐,๐๐๐	สำนักงานเทศบาล เมืองทับกวาง	กองยุทธศาสตร์ และงบประมาณ									↔				
๓	โครงการพัฒนาบุคลากรของเทศบาล	เพื่อจ่ายเป็นค่าใช้จ่ายในโครงการ พัฒนาบุคลากรของเทศบาล	๗๐๐,๐๐๐	สำนักงานเทศบาล เมืองทับกวาง	กองการเจ้าหน้าที่				↔									
๔	โครงการอบรมคุณธรรมและ จริยธรรมพนักงานและลูกจ้าง	เพื่อจ่ายเป็นค่าใช้จ่ายในการอบรมของ คณะผู้บริหาร สมาชิกสภาเทศบาล พนักงานเทศบาล ลูกจ้างประจำ และ พนักงานจ้าง	๑๐๐,๐๐๐	สำนักงานเทศบาล เมืองทับกวาง	กองการเจ้าหน้าที่								↔					
๕	โครงการอบรมเสริมสร้างและ พัฒนาให้ข้าราชการรักษาวินัย	เพื่อจ่ายเป็นค่าใช้จ่ายในโครงการ เสริมสร้างและพัฒนาให้ข้าราชการ รักษาวินัย	๑๐๐,๐๐๐	สำนักงานเทศบาล เมืองทับกวาง	กองการเจ้าหน้าที่						↔							

**บัญชีจำนวนโครงการพัฒนาท้องถิ่น กิจกรรมและงบประมาณ
แผนดำเนินงานประจำปีงบประมาณ พ.ศ. ๒๕๖๕
เทศบาลเมืองทับกวาง**

แนบ ๑๑.๑๖

๕ ภายใต้ยุทธศาสตร์ การพัฒนาเสริมสร้างธรรมาภิบาลและการบริหารจัดการบ้านเมืองที่ดี

๕.๑ แผนงาน บริหารงานทั่วไป

ลำดับ ที่	โครงการ / กิจกรรม	รายละเอียดของกิจกรรมที่เกิดขึ้นจาก โครงการ	งบประมาณ (บาท)	สถานที่ดำเนินการ	หน่วยงาน รับผิดชอบหลัก	พ.ศ. ๒๕๖๔			พ.ศ. ๒๕๖๕								
						ต.ค.	พ.ย.	ธ.ค.	ม.ค.	ก.พ.	มี.ค.	เม.ย.	พ.ค.	มิ.ย.	ก.ค.	ส.ค.	ก.ย.
๖	โครงการจัดงานวันเทศบาล	เพื่อจ่ายเป็นค่าใช้จ่ายในการจัด โครงการวันเทศบาล ๒๔ เมษายน	๕๐,๐๐๐	สำนักงานเทศบาล เมืองทับกวาง	สำนักปลัด							↔					
๗	โครงการงานรัฐพิธี	เพื่อจ่ายเป็นค่าใช้จ่ายในงานวันรัฐพิธี และพิธีการต่างๆ หรือกิจกรรมที่เกิดขึ้น เป็นกรณีพิเศษ	๑,๐๐๐,๐๐๐	สำนักงานเทศบาล เมืองทับกวาง	สำนักปลัด	↔		↔							↔		
๘	อุดหนุนหน่วยงานของภาครัฐหรือ องค์กรเอกชนในกิจกรรมอันเป็น สาธารณประโยชน์	เพื่อจ่ายเป็นเงินอุดหนุนให้กับที่ว่าการ อำเภอแก่งคอยเพื่อใช้ในการดำเนิน โครงการจัดงานพระราชพิธี งานรัฐพิธี ประเพณีวัฒนธรรม และสาธารณ กุศลต่างๆ อำเภอแก่งคอย จังหวัด สระบุรี ประจำปีงบประมาณ พ.ศ. ๒๕๖๔	๕๐,๐๐๐	อำเภอแก่งคอย	สำนักปลัด										↔		
๙	ติดตั้งระบบคอมพิวเตอร์ที่ใช้ สำหรับการบริการด้านงานทะเบียน ราษฎร	เพื่อใช้สำหรับบริการประชาชนด้าน งานทะเบียนราษฎร	๑,๑๐๐,๐๐๐	สำนักงานเทศบาล เมืองทับกวาง	สำนักปลัด						↔						

บัญชีสรุปจำนวนครุภัณฑ์และงบประมาณ
 แผนดำเนินงานประจำปีงบประมาณ พ.ศ. ๒๕๖๕
 เทศบาลเมืองทับกวาง

แบบ ผ.๐๓

ยุทธศาสตร์ / แผนงาน	จำนวนโครงการที่ดำเนินการ	คิดเป็นร้อยละของครุภัณฑ์ทั้งหมด	จำนวนงบประมาณ	คิดเป็นร้อยละของงบประมาณครุภัณฑ์ทั้งหมด	หน่วยงานรับผิดชอบหลัก
๑. แผนงานรักษาความสงบภายใน	๖	๒๔.๐๐%	๒,๗๙๐,๐๐๐	๓๗.๘๗%	สำนักปลัดเทศบาล งานป้องกัน
๒. แผนงานบริหารงานทั่วไป	๔	๓๖.๐๐%	๖๒,๖๐๐	๐.๔๐%	สำนักปลัดเทศบาล
๓. แผนงานบริหารงานทั่วไป	๓	๑๒.๐๐%	๙๙,๐๐๐	๐.๖๓%	กองคลัง
๔. แผนงานบริหารงานทั่วไป	๒	๘.๐๐%	๔,๙๖๖,๐๐๐	๒๘.๖๐%	กองยุทธศาสตร์และ งบประมาณ
๕. แผนงานสาธารณสุข	๓	๑๒.๐๐%	๕๐๓,๐๐๐	๓.๒๓%	กองสาธารณสุข
๖. แผนงานอุตสาหกรรมและการโยธา	๗	๒๘.๐๐%	๗,๖๙๗,๐๐๐	๔๙.๒๙%	กองช่าง
รวมทั้งสิ้น	๒๕	๑๐๐.๐๐%	๑๕,๖๑๕,๖๐๐	๑๐๐.๐๐%	

บัญชีครุภัณฑ์/งบประมาณ
แผนดำเนินงานประจำปีงบประมาณ พ.ศ. ๒๕๖๕
เทศบาลเมืองทับกวาง

แบบ พ.ศ.๐๖/๑

ที่	ประเภทครุภัณฑ์	ครุภัณฑ์	รายละเอียดของครุภัณฑ์	งบประมาณ (บาท)	สถานที่ ดำเนินการ	หน่วยงาน รับผิดชอบ หลัก	พ.ศ. ๒๕๖๔			พ.ศ. ๒๕๖๕								
							ค.ค	พ.ย	ธ.ค	ม.ค	ก.พ	มี.ค	เม.ย	พ.ค	มิ.ย	ก.ค	ส.ค	ก.ย
๖	ครุภัณฑ์ไฟฟ้า และวิทยุ	เครื่องรับส่งวิทยุ ระบบ VHF/FM ชนิดตั้งแคร์รอนต์ ขนาดกำลังส่ง ๒๕ วัตต์ จำนวน ๓๐ ชุดๆละ	เครื่องรับส่งวิทยุ ระบบ VHF/FM ชนิด ตั้งแคร์รอนต์ ขนาดกำลังส่ง ๒๕ วัตต์ จำนวน ๓๐ ชุดๆละ ๒๔,๐๐๐บาท	๒๔๐,๐๐๐	สำนักงาน เทศบาลเมือง ทับกวาง	สำนักปลัดฯ (งานป้องกันฯ)			↔									
รวม		๖		๒๔๐,๐๐๐														
๒. แผนงานบริหารทั่วไป																		
๗	ครุภัณฑ์สำนักงาน	เครื่องปรับอากาศแบบติดผนัง (ระบบ Inverter) ขนาด ๓๔,๐๐๐ BTU จำนวน ๓ เครื่องๆละ ๒๔,๖๐๐ บาท	เครื่องปรับอากาศแบบติดผนัง (ระบบ Inverter) ขนาด ๓๔,๐๐๐ BTU จำนวน ๓ เครื่องๆละ ๒๔,๖๐๐ บาท	๒๔,๖๐๐	สำนักงาน เทศบาลเมือง ทับกวาง	สำนัก ปลัดเทศบาล					↔							
๘	ครุภัณฑ์ การเกษตร	ปั้มน้ำหยดโซ่ ขนาด ๒" ระยะส่ง ๒๐ เมตร ชุด ๓"๓/๔" ส่ง ๓"๓/๔" อัตราการไหลสูงสุด ๖๑ ลิตร/นาที จำนวน ๓ เครื่อง	ปั้มน้ำหยดโซ่ ขนาด ๒" ระยะส่ง ๒๐ เมตร ชุด ๓"๓/๔" ส่ง ๓"๓/๔" อัตราการ ไหลสูงสุด ๖๑ ลิตร/นาที จำนวน ๓ เครื่อง	๓๐,๕๐๐	สำนักงาน เทศบาลเมือง ทับกวาง	สำนัก ปลัดเทศบาล					↔							
๙	ครุภัณฑ์สำนักงาน	เก้าอี้สำนักงาน สำหรับผู้บริหาร จำนวน ๓ ตัว	เก้าอี้สำนักงาน สำหรับผู้บริหาร จำนวน ๓ ตัว	๗,๕๐๐	สำนักงาน เทศบาลเมือง ทับกวาง	สำนัก ปลัดเทศบาล					↔							
๑๐	ครุภัณฑ์ คอมพิวเตอร์หรือ อิเล็กทรอนิกส์	จัดซื้อเครื่องพิมพ์เลเซอร์หรือ LED ขาวดำ ชนิด Network แบบที่ ๒ (๓๘ หน้า/นาที) จำนวน ๓ เครื่อง	จัดซื้อเครื่องพิมพ์เลเซอร์หรือ LED ขาวดำ ชนิด Network แบบที่ ๒ (๓๘ หน้า/นาที) จำนวน ๓ เครื่อง	๓๕,๐๐๐	สำนักงาน เทศบาลเมือง ทับกวาง	สำนัก ปลัดเทศบาล					↔							
รวม		๕		๖๗,๖๐๐														

บัญชีครุภัณฑ์/งบประมาณ
แนบคำเนินงานประจำปีงบประมาณ พ.ศ. ๒๕๖๕

บัญชี ๒๒.๐๖/๕

เทศบาลเมืองทับกวาง

ที่	ประเภทครุภัณฑ์	ครุภัณฑ์	รายละเอียดของครุภัณฑ์	งบประมาณ (บาท)	สถานที่ ดำเนินการ	หน่วยงาน รับผิดชอบ หลัก	พ.ศ. ๒๕๖๔			พ.ศ. ๒๕๖๕									
							ค.ค	พ.ย	ธ.ค	ม.ค	ก.พ	มี.ค	เม.ย	พ.ค	มิ.ย	ก.ค	ส.ค	ก.ย	
๓. แผนงานบริหารทั่วไป																			
๓๓	ครุภัณฑ์คอมพิวเตอร์หรืออิเล็กทรอนิกส์	เครื่องคอมพิวเตอร์โน้ตบุ๊ก สำหรับงานสำนักงาน จำนวน ๔ เครื่องมูลค่า ๒๑,๐๐๐ บาท	เครื่องคอมพิวเตอร์โน้ตบุ๊ก สำหรับงานสำนักงาน จำนวน ๔ เครื่องมูลค่า ๒๑,๐๐๐ บาท	๘๔,๐๐๐	สำนักงานเทศบาลเมืองทับกวาง	กองคลัง				←									
๓๖	ครุภัณฑ์คอมพิวเตอร์หรืออิเล็กทรอนิกส์	เครื่องพิมพ์ Multifunction ชนิดเลเซอร์ หรือ LED ขนาดจำนวน ๓ เครื่อง	เครื่องพิมพ์ Multifunction ชนิดเลเซอร์ หรือ LED ขนาดจำนวน ๓ เครื่อง	๔,๐๐๐	สำนักงานเทศบาลเมืองทับกวาง	กองคลัง				←									
๓๓	ครุภัณฑ์สำนักงาน	เก้าอี้สำนักงาน จำนวน ๒ ตัวมูลค่า ๓,๐๐๐ บาท	เก้าอี้สำนักงาน จำนวน ๒ ตัวมูลค่า ๓,๐๐๐ บาท	๖,๐๐๐	สำนักงานเทศบาลเมืองทับกวาง	กองคลัง				←									
รวม		๓		๙๔,๐๐๐															
๔. แผนงานบริหารทั่วไป																			
๓๔	ครุภัณฑ์คอมพิวเตอร์หรืออิเล็กทรอนิกส์	เครื่องคอมพิวเตอร์โน้ตบุ๊ก สำหรับงานประมวลผล จำนวน ๓ เครื่อง	เครื่องคอมพิวเตอร์โน้ตบุ๊ก สำหรับงานประมวลผล จำนวน ๓ เครื่องมูลค่า ๒๒,๐๐๐ บาท	๖๖,๐๐๐	สำนักงานเทศบาลเมืองทับกวาง	กองยุทธศาสตร์และงบประมาณ				↔									
๓๕	ครุภัณฑ์ไฟฟ้าและวิทยุ	ซื้อและติดตั้งลูกข่ายระบบกระจายเสียงทางไกลอัตโนมัติ จำนวน ๖๐ ชุด	ซื้อและติดตั้งลูกข่ายระบบกระจายเสียงทางไกลอัตโนมัติ พร้อมอุปกรณ์ครบชุด จำนวน ๖๐ ชุด	๔,๕๐๐,๐๐๐	สำนักงานเทศบาลเมืองทับกวาง	กองยุทธศาสตร์และงบประมาณ				↔									
รวม		๒		๕,๕๖๖,๐๐๐															

**บัญชีครุภัณฑ์/งบประมาณ
แผนดำเนินงานประจำปีงบประมาณ พ.ศ. ๒๕๖๕
เทศบาลเมืองทับกวาง**

แบบ สท.๐๒/๓

ที่	ประเภทครุภัณฑ์	ครุภัณฑ์	รายละเอียดของครุภัณฑ์	งบประมาณ (บาท)	สถานที่ ดำเนินการ	หน่วยงาน รับผิดชอบ หลัก	พ.ศ. ๒๕๖๔			พ.ศ. ๒๕๖๕								
							ค.ค	พ.ย	ธ.ค	ม.ค	ก.พ	มี.ค	เม.ย	พ.ค	มิ.ย	ก.ค	ส.ค	ก.ย
๕. แผนงานสาธารณสุข																		
๓๖	ครุภัณฑ์ วิทยาศาสตร์หรือ การแพทย์	เครื่องวัดอุณหภูมิและฆ่าเชื้อ อัลตราไวท์ จำนวน ๒ เครื่อง ระบุ ๓,๐๐๐ บาท	เครื่องวัดอุณหภูมิและฆ่าเชื้ออัลตราไวท์ จำนวน ๒ เครื่อง ระบุ ๓,๐๐๐ บาท	๖,๐๐๐	สำนักงาน เทศบาลเมือง ทับกวาง	กอง สาธารณสุข				←	→							
๓๗	ครุภัณฑ์ วิทยาศาสตร์หรือ การแพทย์	เครื่องวัดความดันโลหิต ชนิด อัลตราไวท์แบบสอดแขน จำนวน ๑ เครื่อง	เครื่องวัดความดันโลหิต ชนิดอัลตราไวท์ แบบสอดแขน จำนวน ๑ เครื่อง	๗๐,๐๐๐	สำนักงาน เทศบาลเมือง ทับกวาง	กอง สาธารณสุข				←	→							
๓๘	ครุภัณฑ์ วิทยาศาสตร์หรือ การแพทย์	อุปกรณ์วางยาเสพติด จำนวน ๑ ชุด	อุปกรณ์วางยาเสพติด จำนวน ๑ ชุด	๕๖๕,๐๐๐	สำนักงาน เทศบาลเมือง ทับกวาง	กอง สาธารณสุข				←								→
รวม		๒		๕๖๑,๐๐๐														
๖. แผนงานอุตสาหกรรมและการโยธา																		
๓๙	ครุภัณฑ์ก่อสร้าง	จัดซื้อรถขุดดินตะขาน ขนาด ๑๒๐ แรงม้า จำนวน ๑ คัน	จัดซื้อรถขุดดินตะขาน ขนาด ๑๒๐ แรงม้า จำนวน ๑ คัน	๕,๐๐๐,๐๐๐	สำนักงาน เทศบาลเมือง ทับกวาง	กองช่าง				←	→							

บัญชีครุภัณฑ์/งบประมาณ
แผนดำเนินงานประจำปีงบประมาณ พ.ศ. ๒๕๖๕
เทศบาลเมืองทับกวาง

แบบ ผ.๑๒/๑

ที่	ประเภทครุภัณฑ์	ครุภัณฑ์	รายละเอียดของครุภัณฑ์	งบประมาณ (บาท)	สถานที่ ดำเนินการ	หน่วยงาน รับผิดชอบ หลัก	พ.ศ. ๒๕๖๔			พ.ศ. ๒๕๖๕								
							ต.ค	พ.ย	ธ.ค	ม.ค	ก.พ	มี.ค	เม.ย	พ.ค	มิ.ย	ก.ค	ส.ค	ก.ย
๒๐	ครุภัณฑ์ การเกษตร	จัดซื้อรถพ่วงแทรกเตอร์ ชนิดขับเคลื่อน ๔ ล้อ ขนาดกำลังไม่น้อยกว่า ๘๕ แรงม้า จำนวน ๑ คัน	จัดซื้อรถพ่วงแทรกเตอร์ ชนิดขับเคลื่อน ๔ ล้อ ขนาดกำลังไม่น้อย กว่า ๘๕ แรงม้า จำนวน ๑ คัน -ติดตั้งเครื่องตัดหญ้าใบกว้าง หน้ากว้าง ๑.๒๐ เมตร แบบไฮดรอลิก พร้อมติดตั้งอุปกรณ์ไฟฉุกเฉิน จำนวน ๑ ชุด แบบ LED	๒,๒๓๐,๐๐๐	สำนักงาน เทศบาลเมือง ทับกวาง	กองช่าง				←		→						
๒๑	ครุภัณฑ์ ยานพาหนะและ ขนส่ง	จัดซื้อรถบรรทุก (ดีเซล) ขนาด ๔ คัน ๖ ล้อ ปริมาณ กระบอกสูบ ๔,๐๐๐ ซีซี จำนวน ๑ คัน	จัดซื้อรถบรรทุก (ดีเซล) ขนาด ๔ คัน ๖ ล้อ ปริมาณ กระบอกสูบ ๔,๐๐๐ ซีซี จำนวน ๑ คัน	๑,๓๗๕,๐๐๐	สำนักงาน เทศบาลเมือง ทับกวาง	กองช่าง												→
๒๒	ครุภัณฑ์งานบ้าน งานครัว	จัดซื้อเครื่องตัดหญ้าแบบขับเคลื่อน จำนวน ๔ เครื่องๆละ ๔,๕๐๐ บาท	จัดซื้อเครื่องตัดหญ้าแบบขับเคลื่อน จำนวน ๔ เครื่องๆละ ๔,๕๐๐ บาท -เป็นเครื่องตัดหญ้าแบบสายสะพาย เครื่องยนต์ขนาดไม่น้อยกว่า ๑.๔ แรงม้า ปริมาตรกระบอกสูบไม่น้อยกว่า ๓๐ ซีซี พร้อมใบมีด	๑๘,๐๐๐	สำนักงาน เทศบาลเมือง ทับกวาง	กองช่าง			←	→								

**บัญชีครุภัณฑ์/งบประมาณ
แผนดำเนินงานประจำปีงบประมาณ พ.ศ. ๒๕๖๕**

ณ/น รร.๐๖/๓

เทศบาลเมืองทับกวาง

ที่	ประเภทครุภัณฑ์	ครุภัณฑ์	รายละเอียดของครุภัณฑ์	งบประมาณ (บาท)	สถานที่ ดำเนินการ	หน่วยงาน รับผิดชอบ หลัก	พ.ศ. ๒๕๖๔			พ.ศ. ๒๕๖๕								
							ท.ค	ท.ย	ธ.ค	ม.ค	ก.พ	มี.ค	เม.ย	พ.ค	มิ.ย	ก.ค	ส.ค	ก.ย
๒๓	ครุภัณฑ์ไฟฟ้า และวิทยุ	จัดซื้อเครื่องชาร์จแบตเตอรี่ แบบรถเข็น จำนวน ๑ เครื่อง	จัดซื้อเครื่องชาร์จแบตเตอรี่ แบบรถเข็น จำนวน ๑ เครื่อง -สำหรับใช้ชาร์จแบตเตอรี่ ขนาด ๖v,๓๒v๖๕v สามารถใช้ได้ทั้งแบตเตอรี่น้ำ แบตเตอรี่แห้งขนาดไม่น้อยกว่า ๑๕๐ แอมป์	๕,๐๐๐	สำนักงาน เทศบาลเมือง ทับกวาง	กองช่าง		↔										
๒๔	ครุภัณฑ์ คอมพิวเตอร์หรือ อิเล็กทรอนิกส์	จัดซื้อเครื่องคอมพิวเตอร์ สำหรับ ประมวลผล แบบที่ ๑ (จอแสดง ภาพขนาดไม่น้อยกว่า ๑๙ นิ้ว) จำนวน ๑ เครื่อง	จัดซื้อเครื่องคอมพิวเตอร์ สำหรับ ประมวลผล แบบที่ ๓ (จอแสดงภาพ ขนาดไม่น้อยกว่า ๑๙ นิ้ว) จำนวน ๑ เครื่อง	๒๒,๐๐๐	สำนักงาน เทศบาลเมือง ทับกวาง	กองช่าง		↔										
๒๕	ครุภัณฑ์ คอมพิวเตอร์หรือ อิเล็กทรอนิกส์	จัดซื้อเครื่องพิมพ์เลเซอร์หรือ LED ชนิดสี Network จำนวน ๑ เครื่อง	จัดซื้อเครื่องพิมพ์เลเซอร์หรือ LED ชนิดสี Network จำนวน ๑ เครื่อง	๒๙,๐๐๐	สำนักงาน เทศบาลเมือง ทับกวาง	กองช่าง		↔										
รวม		๕		๕๖,๐๐๐														