

(สำเนา)



แผนพัฒนาท้องถิ่น  
(พ.ศ.๒๕๖๖ - ๒๕๗๐)  
เพิ่มเติมและเปลี่ยนแปลง ฉบับที่ ๒

เทศบาลเมืองทับกวาง  
อำเภอแก่งคอย จังหวัดสระบุรี

กองยุทธศาสตร์และงบประมาณ  
งานวิเคราะห์นโยบายและแผน  
โทร. ๐-๓๖๓๕-๗๕๙๐-๒ ต่อ ๑๑๗  
โทรสาร. ๐-๓๖๓๕-๗๒๒๕

## ส่วนที่ ๒ ยุทธศาสตร์การพัฒนากองคกรปกครองส่วนท้องถิ่น

\*\*\*\*\*

### ๑. ความสัมพันธ์ระหว่างแผนพัฒนาระดับมหภาค

#### ๑.๑ แผนยุทธศาสตร์ชาติ ๒๐ ปี (พ.ศ. ๒๕๖๑ - ๒๕๘๐)

“ประเทศไทยมีความมั่นคง มั่งคั่ง ยั่งยืน เป็นประเทศที่พัฒนาแล้ว ด้วยการพัฒนาปรัชญาของเศรษฐกิจพอเพียง”

คติพจน์ประจำชาติ “มั่นคง มั่งคั่ง ยั่งยืน”

ประกอบด้วย ๖ ยุทธศาสตร์ ดังนี้

**ยุทธศาสตร์ที่ ๑ ด้านความมั่นคง** มีเป้าหมายการพัฒนาที่สำคัญ คือ ประเทศชาติมั่นคง ประชาชนมีความสุข เน้นการบริการจัดการสภาวะแวดล้อมของประเทศให้มีความมั่นคง ปลอดภัย เอกราชอธิปไตย และมีความสงบเรียบร้อยในทุกระดับ ตั้งแต่ระดับชาติสังคม ชุมชน มุ่งเน้นการพัฒนาคน เครื่องมือ เทคโนโลยีและระบบฐานข้อมูลขนาดใหญ่ให้มีความพร้อมสามารถรับมือกับภัยคุกคามและภัยพิบัติได้ทุกรูปแบบ และทุกระดับ ความรุนแรง ควบคู่ไปกับการป้องกันและแก้ไขปัญหาด้านความมั่นคงที่มีอยู่ในปัจจุบัน

**ยุทธศาสตร์ที่ ๒ ด้านการสร้างความสามารถในการแข่งขัน** มีเป้าหมายการพัฒนาที่มุ่งเน้นการยกระดับศักยภาพของประเทศในหลากหลายมิติบนพื้นฐานแนวคิด ๓ ประการ ได้แก่ (๑) “ต่อยอดอดีต” โดยมองกลับไปที่รากเหง้าทางเศรษฐกิจ อัตลักษณ์วัฒนธรรม ประเพณีวิถีชีวิตและจุดเด่นทางทรัพยากรธรรมชาติที่หลากหลาย (๒) “ปรับปัจจุบัน” เพื่อปูทางสู่อนาคตผ่านการพัฒนาโครงสร้างพื้นฐานของประเทศในมิติต่างๆ (๓) “สร้างคุณค่าใหม่ในอนาคต” ด้วยการเพิ่มศักยภาพของผู้ประกอบการ พัฒนาคู่มือใหม่ รวมถึงปรับรูปแบบธุรกิจเพื่อตอบสนองต่อความต้องการของตลาด ผสมผสานกับยุทธศาสตร์ที่รองรับอนาคต

**ยุทธศาสตร์ที่ ๓ ด้านการพัฒนาและเสริมสร้างศักยภาพทรัพยากรมนุษย์** มีเป้าหมายการพัฒนาที่สำคัญเพื่อพัฒนาคนในทุกมิติและในช่วงวัยให้เป็นคนดีคนเก่งและมีคุณภาพ โดยคนไทยมีความพร้อมทั้งกายใจ สติปัญญา มีพัฒนาการที่รอบด้านและมีสุขภาพที่ดีในทุกช่วงวัย

**ยุทธศาสตร์ที่ ๔ ด้านการสร้างโอกาสและความเสมอภาคทางสังคม** มีเป้าหมายการพัฒนาที่ให้ความสำคัญกับการดึงเอาพลังของภาคส่วนต่างๆ ทั้งภาคเอกชน ประชาสังคม ชุมชนท้องถิ่น มาร่วมขับเคลื่อน โดยการสนับสนุนการรวมตัวประชาชนในการร่วมคิดร่วมทำเพื่อส่วนรวม การกระจายอำนาจและความรับผิดชอบไปสู่กลไกบริหารราชการแผ่นดินในระดับท้องถิ่นการเสริมสร้างความเข้มแข็งของชุมชนในการจัดการตนเอง และการเตรียมความพร้อมของประชากรไทย ทั้งในมิติสุขภาพ เศรษฐกิจ สังคม และสภาพแวดล้อม ให้เป็นประชากรที่มีคุณภาพ

**ยุทธศาสตร์ที่ ๕ ด้านการสร้างการเติบโตบนคุณภาพชีวิตที่เป็นมิตรกับสิ่งแวดล้อม** มีเป้าหมายการพัฒนาที่สำคัญเพื่อนำไปสู่การบรรลุเป้าหมายการพัฒนาที่ยั่งยืนในทุกมิติทั้งด้านสังคม เศรษฐกิจ สิ่งแวดล้อม ธรรมชาติ และความเป็นหุ้นส่วนความร่วมมือระหว่างกันทั้งภายในและภายนอกประเทศอย่างบูรณาการ

**ยุทธศาสตร์ที่ ๖ ด้านการปรับสมดุลและพัฒนาระบบการบริหารจัดการภาครัฐ** มีเป้าหมายการพัฒนาที่สำคัญเพื่อปรับเปลี่ยนภาครัฐที่ยึดหลัก “ภาครัฐของประชาชนเพื่อประชาชนและประโยชน์ส่วนรวม” โดยภาครัฐต้องมีขนาดที่เหมาะสมกับบทบาทภารกิจ แยกแยะบทบาทหน่วยงานของรัฐที่ทำหน้าที่ในการกำกับหรือในการให้บริการในระบบเศรษฐกิจที่มีการแข่งขันมีสมรรถนะสูงยึดหลักธรรมาภิบาล

## ๒. แผนพัฒนาเศรษฐกิจและสังคมแห่งชาติ ฉบับที่ ๑๓ (พ.ศ.๒๕๖๖ - ๒๕๗๐)

หมุดหมายการพัฒนา เพื่อถ่ายทอดเป้าหมายหลักไปสู่ภาพของการขับเคลื่อนที่ชัดเจนในลักษณะของวาระการพัฒนาที่เอื้อให้เกิดการทำงานร่วมกันของหลายหน่วยงานและหลายภาคส่วนในการผลักดันการพัฒนาเรื่องใดเรื่องหนึ่งให้เกิดผลได้อย่างเป็นรูปธรรม แผนพัฒนาฯ ฉบับที่ ๑๓ จึงได้กำหนด หมุดหมายการพัฒนาจำนวน ๑๓ หมุดหมาย ซึ่งเป็นการบ่งบอกถึงสิ่งที่ประเทศไทยปรารถนาจะ “เป็น” หรือมุ่งหวังจะ “มี” เพื่อสะท้อนประเด็นการพัฒนาที่มีลำดับความสำคัญสูงต่อการพลิกโฉมประเทศไทยสู่ “สังคมก้าวหน้า เศรษฐกิจสร้างมูลค่าอย่างยั่งยืน” โดยหมุดหมายทั้ง ๑๓ ประการ แบ่งออกได้เป็น ๔ มิติ มีดังนี้

### ๑) มิติภาคการผลิตและบริการเป้าหมาย

หมุดหมายที่ ๑ ไทยเป็นประเทศชั้นนำด้านสินค้าเกษตรและเกษตรแปรรูปมูลค่าสูง ภาคเกษตรและอุตสาหกรรมแปรรูปผลผลิตทางการเกษตรเป็นแหล่งรายได้และการจ้างงานที่สำคัญ อย่างไรก็ตามภาคการเกษตรและอุตสาหกรรมแปรรูปการเกษตรของไทยกำลังเผชิญกับความท้าทายหลายประการที่อาจลดทอนความสามารถในการแข่งขัน

หมุดหมายที่ ๒ ไทยเป็นจุดหมายของการท่องเที่ยวที่เน้นคุณภาพและความยั่งยืน การท่องเที่ยวเป็นภาคบริการที่สำคัญของไทย โดยสร้างมูลค่าเพิ่มสูงถึงร้อยละ ๑๘ ของ GDP มีการจ้างงานกว่า ๘.๓ ล้านตำแหน่ง และมีห่วงโซ่อุปทานขนาดใหญ่ที่เชื่อมโยงไปยังหลายอุตสาหกรรมการท่องเที่ยวจึงเป็นหนึ่งในกลไกขับเคลื่อนเศรษฐกิจที่สำคัญของประเทศมาอย่างต่อเนื่อง แต่ด้วยรูปแบบกิจกรรมและการดำเนินธุรกิจการท่องเที่ยวของประเทศไทยที่ผ่านมามักเน้นให้ความสำคัญกับการสร้างรายได้อย่างรวดเร็วจากการดึงดูดนักท่องเที่ยวต่างชาติปริมาณมากๆ ซึ่งส่งผลให้เกิดความเสื่อมโทรมของสิ่งแวดล้อมและแหล่งท่องเที่ยว

หมุดหมายที่ ๓ ไทยเป็นฐานรากการผลิตยานยนต์ไฟฟ้าที่สำคัญของโลก ประเทศไทยเป็นฐานการผลิตยานยนต์สันดาปภายในที่สำคัญแห่งหนึ่งของโลก

หมุดหมายที่ ๔ ไทยเป็นศูนย์กลางทางการแพทย์และสุขภาพมูลค่าสูง อุตสาหกรรมและบริการทางการแพทย์และสุขภาพครบวงจรเป็นการต่อยอดจากธุรกิจการรักษาพยาบาลและการท่องเที่ยวเชิงสุขภาพที่ประเทศไทยมีรากฐานเดิมที่แข็งแกร่งและมีห่วงโซ่อุปทานเชื่อมโยงต่อเนื่องครอบคลุมหลายอุตสาหกรรม

หมุดหมายที่ ๕ ไทยเป็นประตูการค้าการลงทุนและยุทธศาสตร์ทางโลจิสติกส์ที่สำคัญของภูมิภาค ความได้เปรียบด้านภูมิรัฐศาสตร์และศักยภาพทางเศรษฐกิจของประเทศไทย และแนวโน้มการขับเคลื่อนภายใต้แนวคิดภูมิภาคนิยม (Regionalism)

หมุดหมายที่ ๖ ไทยเป็นศูนย์กลางอุตสาหกรรมอิเล็กทรอนิกส์อัจฉริยะและอุตสาหกรรมดิจิทัลของอาเซียน ประเทศไทยมีฐานอุตสาหกรรมอิเล็กทรอนิกส์ที่เข้มแข็ง โดยมีการส่งออกสินค้าอิเล็กทรอนิกส์คิดเป็นมูลค่ากว่าร้อยละ ๑๕.๔ ของการส่งออกทั้งหมดมีโครงสร้างพื้นฐานด้านดิจิทัลที่ครอบคลุมประชากรส่วนใหญ่ของประเทศและมีคุณภาพ

### ๒) มิติโอกาสและความเสมอภาคทางเศรษฐกิจและสังคม

หมุดหมายที่ ๗ ไทยมีวิสาหกิจขนาดกลางขนาดย่อมที่เข้มแข็ง มีศักยภาพสูงและสามารถแข่งขันได้ เศรษฐกิจไทยขับเคลื่อนโดย SMEs ถึงร้อยละ ๔๓.๒ และมีการจ้างงานกว่า ๑๑ ล้านคน แต่ SMEs ส่วนใหญ่มีข้อจำกัดทั้งในด้านการเข้าถึงแหล่งเงินทุน

หมวดหมู่ที่ ๘ ไทยมีพื้นที่และเมืองอัจฉริยะที่น่าอยู่ ปลอดภัย เติบโตได้อย่างยั่งยืน ฐานเศรษฐกิจหลักของประเทศอยู่ในพื้นที่กรุงเทพมหานครและปริมณฑลและภาคตะวันออก โดยมีกรุงเทพมหานครเป็นเมืองโตเดี่ยว

หมวดหมู่ที่ ๙ ไทยมีความยากจนข้ามรุ่นลดลง และมีความมีความคุ้มครองทางสังคมที่เพียงพอเหมาะสม แม้ว่าสัดส่วนคนจนโดยรวมจะลดลงอย่างต่อเนื่อง แต่ประเทศไทยยังคงมีคนจนจำนวนหนึ่งที่ติดอยู่กับกับดักความยากจนเรื้อรังและ/หรือข้ามรุ่น

### ๓) มิติความยั่งยืนของทรัพยากรธรรมชาติและสิ่งแวดล้อม

หมวดหมู่ที่ ๑๐ ไทยมีเศรษฐกิจหมุนเวียนและสังคมคาร์บอนต่ำ ชยะ น้ำเสีย มลพิษ อากาศ และก๊าซเรือนกระจก ถือเป็นผลพลอยได้จากกระบวนการผลิตและบริโภค ซึ่งในปัจจุบันได้ส่งผลกระทบต่อสิ่งแวดล้อมในระดับที่ก่อให้เกิดอันตรายต่อสุขภาพอนามัยและทำลายความยั่งยืนของทรัพยากรธรรมชาติ

หมวดหมู่ที่ ๑๑ ไทยสามารถลดความเสี่ยงและผลกระทบจากภัยธรรมชาติและ การเปลี่ยนแปลงสภาพภูมิอากาศ ที่ผ่านมามีภัยธรรมชาติหลายประเภทโดยเฉพาะ อุทกภัย วาตภัย ไฟป่า และการกัดเซาะชายฝั่ง เป็นสาเหตุที่ก่อให้เกิดความสูญเสียเป็นประจำทุกปี

### ๔) มิติปัจจัยผลักดันการพลิกโฉมประเทศ

หมวดหมู่ที่ ๑๒ ไทยมีกำลังคนสมรรถนะสูง มุ่งเรียนรู้อย่างต่อเนื่อง ตอบโจทย์การพัฒนาแห่งอนาคต คนเป็นรากฐานสำคัญในการขับเคลื่อนการพัฒนาประเทศ อย่างไรก็ตาม คุณภาพการศึกษาและระบบการพัฒนาทักษะแรงงานของไทยยังอยู่ในระดับต่ำ

หมวดหมู่ที่ ๑๓ ไทยมีภาครัฐที่ทันสมัย มีประสิทธิภาพ และตอบโจทย์ประชาชน ภาครัฐมีความสำคัญต่อการขับเคลื่อนการพัฒนาประเทศในทุกมิติ อย่างไรก็ตาม ปัจจุบันภาครัฐของไทยมีขนาดใหญ่ขาดความคล่องตัว และมีรายจ่ายประจำมาก

## ๓. เป้าหมายการพัฒนาที่ยั่งยืน (Sustainable Development Goals:SDGs)

### เป้าหมายการพัฒนาแห่งสหัสวรรษ Sustainable Development (SDGs)

เป้าหมายที่ ๑ ยุติความยากจนทุกรูปแบบในทุกที่ ขจัดความยากจนทั้งขั้นรุนแรงทั้งหมด ลดสัดส่วนชาย หญิง และเด็กในทุกช่วงวัย การเข้าถึงบริการขั้นพื้นฐาน สร้างภูมิต้านทาน และลดการเปิดรับและความเปราะบางต่อเหตุรุนแรงที่เกี่ยวข้องกับภูมิอากาศ และภัยพิบัติทางเศรษฐกิจ สังคมและสิ่งแวดล้อมให้กับผู้ที่ยากจนและอยู่ในสถานการณ์เปราะบาง

เป้าหมายที่ ๒ ยุติความหิวโหย บรรลุความมั่นคงทางอาหารและยกระดับโภชนาการ และส่งเสริมเกษตรกรรมที่ยั่งยืน ยุติความหิวโหยและสร้างหลักประกันให้ทุกคนโดยเฉพาะความต้องการสารอาหารของหญิงวัยรุ่น หญิงตั้งครรภ์และให้นมบุตร และผู้สูงอายุ เพิ่มผลิตภาพทางการเกษตรและรายได้ของผู้ผลิตอาหารรายเล็กโดยเฉพาะผู้หญิง คนพื้นเมือง เกษตรกรแบบครอบครัว คนเลี้ยงปศุสัตว์ ชาวประมง ให้เพิ่มขึ้นเป็น ๒ เท่า โดยรวมถึงการเข้าถึงที่ดินและทรัพยากรและปัจจัยน้ำเข้าในการผลิต สร้างหลักประกันว่าจะมีระบบการผลิตอาหารที่ยั่งยืนคงความหลากหลายทางพันธุกรรมของเมล็ดพันธุ์

เป้าหมายที่ ๓ สร้างหลักประกันว่าคนมีชีวิตที่มีสุขภาพดีและส่งเสริมสวัสดิภาพสำหรับทุกคนในทุกวัย ลดอัตราการตายของมารดาทั่วโลกให้ต่ำกว่า ๗๐ ต่อการเกิด มีชีพ ๑ แสนคน ยุติการตายที่ป้องกันได้ของทารกแรกเกิดและเด็กอายุต่ำกว่า ๕ ปี ยุติการแพร่กระจายของเอดส์ วัณโรค มาลาเรีย และโรคเขตร้อนที่ถูกละเลยลดการตายก่อนวัยอันควรจากโรคติดต่อให้ลดลงเสริมการป้องกันและการรักษาการใช้สารในทางที่ผิดลดจำนวนการตายและบาดเจ็บจากอุบัติเหตุทางถนน สร้างหลักประกันว่ามีการเข้าถึงบริการ

**เป้าหมายที่ ๔ สร้างหลักประกันว่าทุกคนมีการศึกษาที่มีคุณภาพอย่างครอบคลุมและเท่าเทียมและสนับสนุนโอกาสในการเรียนรู้ตลอดชีวิต** สร้างหลักประกันว่าเด็กชายและเด็กหญิงทุกคนสำเร็จการศึกษาระดับประถมศึกษาและมัธยมศึกษาที่มีคุณภาพเท่าเทียม และไม่มีค่าใช้จ่าย เด็กชายและเด็กหญิงทุกคนเข้าถึงการพัฒนาการดูแล และการจัดการศึกษาระดับก่อนประถมศึกษา สำหรับเด็กปฐมวัยที่มีคุณภาพและสร้างหลักประกันว่าผู้เรียนทุกคนได้รับความรู้และทักษะที่จำเป็นสำหรับส่งเสริมการพัฒนาอย่างยั่งยืนรวมถึงการศึกษาสำหรับการพัฒนาอย่างยั่งยืนและการมีวิถีชีวิตที่ยั่งยืน สิทธิมนุษยชน ความเสมอภาคระหว่างเพศ

**เป้าหมายที่ ๕ บรรลุความเสมอภาคระหว่างเพศและให้อำนาจของผู้หญิงและเด็กหญิงทุกคน** ยุติการเลือกปฏิบัติทุกรูปแบบที่มีต่อผู้หญิงและเด็กหญิงในทุกที่ ขจัดความรุนแรงทุกรูปแบบที่มีต่อผู้หญิงและเด็กหญิง ทั้งในที่สาธารณะและที่รโหฐาน รวมถึงการค้ามนุษย์การกระทำทางเพศ สร้างหลักประกันว่าจะมีการเข้าถึงสุขภาพทางเพศและอนามัยการเจริญพันธุ์และสิทธิการเจริญพันธุ์ โดยถ้วนหน้าตามที่ตกลงในแผนปฏิบัติการของการประชุมนานาชาติว่าด้วยประชากรและการพัฒนา

**เป้าหมายที่ ๖ สร้างหลักประกันว่าจะมีการจัดให้มีน้ำและสุขอนามัยสำหรับทุกคนและมีการบริหารจัดการที่ยั่งยืน** บรรลุเป้าหมายการให้ทุกคนเข้าถึงน้ำดื่มที่ปลอดภัย ให้ทุกคนเข้าถึงสุขอนามัยที่พอเพียงและเป็นธรรมและยุติการขับถ่ายในที่โล่ง ยกกระดับคุณภาพน้ำ โดยลดมลพิษ ขจัดกาทิ้งขยะและลดการปล่อยสารเคมีและวัสดุอันตราย ลดสัดส่วนน้ำเสียที่ไม่ผ่านกระบวนการลงครึ่งหนึ่ง ปกป้องและฟื้นฟูระบบนิเวศที่เกี่ยวข้องกับแหล่งน้ำ รวมถึงภูเขา ป่าไม้ พื้นที่ชุ่มน้ำ แม่น้ำ

**เป้าหมายที่ ๗ สร้างหลักประกันว่าทุกคนเข้าถึงพลังงานสมัยใหม่ในราคาที่ซื้อหาได้ เชื่อถือได้ และยั่งยืน** สร้างหลักประกันว่ามีการเข้าถึงการบริการพลังงานสมัยใหม่ ในราคาที่ซื้อหาได้และเชื่อถือได้เพิ่มสัดส่วนของพลังงานทดแทนในการผสมผสานการใช้พลังงานของโลกและเพิ่มอัตราการปรับปรุงประสิทธิภาพการใช้พลังงานของโลก

**เป้าหมายที่ ๘ ส่งเสริมการเติบโตทางเศรษฐกิจที่ต่อเนื่อง ครอบคลุม และยั่งยืนการจ้างงานเต็มที่และมีผลิตภาพ และการมีงานที่สมควรสำหรับทุกคน** ทำให้การเติบโตทางเศรษฐกิจต่อหัวประชากรมีความยั่งยืนตามบริบทของประเทศ โดยเฉพาะอย่างยิ่งให้ผลิตภัณฑ์มวลรวมในประเทศของประเทศพัฒนาน้อยที่สุด มีการขยายตัวอย่างน้อยร้อยละ ๗ ต่อปี ส่งเสริมนโยบายที่มุ่งการพัฒนาที่สนับสนุนกิจกรรมที่มีผลิตภาพการสร้างงานที่สมควร ความเป็นผู้ประกอบการ ความสร้างสรรค์และนวัตกรรม และส่งเสริมการเกิดและการเติบโตของวิสาหกิจรายย่อยขนาดเล็ก และขนาดกลาง เสริมความแข็งแกร่งของสถาบันทางการเงินภายในประเทศ เพื่อส่งเสริมและขยายการเข้าถึงการธนาคาร การประกันภัย และการบริการทางการเงินแก่ทุกคน

**เป้าหมายที่ ๙ สร้างโครงสร้างพื้นฐานที่มีความทนทาน ส่งเสริมการพัฒนาอุตสาหกรรมที่ครอบคลุมและยั่งยืน และส่งเสริมนวัตกรรม** พัฒนาโครงสร้างพื้นฐานที่มีคุณภาพเชื่อถือได้ ยั่งยืนและความทนทาน ซึ่งรวมถึงโครงสร้างพื้นฐานของภูมิภาคและที่ข้ามเขตแดน ส่งเสริมการพัฒนาอุตสาหกรรมที่ครอบคลุมและยั่งยืน โดยให้เป็นไปตามสถานะแวดล้อมของประเทศ เพื่อการเข้าถึงบริการทางการเงิน โดยรวมถึงเครดิตในราคาที่ซื้อหาได้เพื่อให้เกิดความยั่งยืน โดยเพิ่มประสิทธิภาพการใช้ทรัพยากรและการใช้เทคโนโลยีเพิ่มทุนการวิจัยทางวิทยาศาสตร์ ยกกระดับขีดความสามารถทางเทคโนโลยีของภาคอุตสาหกรรมในทุกประเทศโดยเฉพาะในประเทศกำลังพัฒนา

**เป้าหมายที่ ๑๐ ลดความไม่เสมอภาคภายในและระหว่างประเทศ** ให้บรรลุอย่างต่อเนื่องและคงการเติบโตของรายได้ในกลุ่มประชากรร้อยละ ๔๐ ที่ยากจนที่สุด ส่งเสริมความครอบคลุมด้านสังคมเศรษฐกิจและการเมืองสำหรับทุกคนสร้างหลักประกันว่าจะมีโอกาสที่เท่าเทียมและลดความไม่เสมอภาคของผลลัพธ์ รวมถึง

โดยการขจัดกฎหมาย เลือกลงนโยบายโดยเฉพาะนโยบายการคลัง ค่าจ้าง และการคุ้มครองทางสังคม พัฒนา กฎระเบียบและการติดตามตรวจสอบตลาดเงินและสถาบันการเงินโลกสร้างหลักประกันว่าจะมีตัวแทนและเสียง สำหรับประเทศกำลังพัฒนาในการตัดสินใจของสถาบันทางเศรษฐกิจอำนวยความสะดวกในการอพยพและ เคลื่อนย้ายคนให้เป็นไปด้วยความสงบ

**เป้าหมายที่ ๑๑ ทำให้เมืองและการตั้งถิ่นฐานของมนุษย์มีความครอบคลุม ปลอดภัยมีภูมิต้านทาน และยั่งยืน** สร้างหลักประกันว่าจะมีการเข้าถึงที่อยู่อาศัยและบริการพื้นฐานที่พอเพียง ปลอดภัย การเข้าถึง ระบบคมนาคมขนส่งที่ยั่งยืน เข้าถึงได้ ปลอดภัย ในราคาที่สามารถเบิกจ่ายได้ ยกระดับการพัฒนาเมืองและ ชีตความสามารถให้ครอบคลุมและยั่งยืนลดจำนวนการตาย และจำนวนคนที่ได้รับผลกระทบ และลดการสูญเสีย โดยตรงทางเศรษฐกิจที่เกี่ยวข้องกับผลิตภัณฑ์มวลรวมภายในประเทศของโลกที่เกิดจากภัยพิบัติ ซึ่งรวมถึง ภัยพิบัติที่เกี่ยวข้องกับน้ำ โดยมุ่งเป้าปกป้องคนจนและคนที่อยู่ในสถานการณ์ที่เปราะบาง ลดผลกระทบทางลบของ เมืองต่อสิ่งแวดล้อมต่อหัวประชากร โดยรวมถึงการให้ความสนใจเป็นพิเศษต่อคุณภาพอากาศและการจัดการ ของเสียของเทศบาลจัดให้มีการเข้าถึงพื้นที่สาธารณะสีเขียว ที่ปลอดภัยครอบคลุมและเข้าถึงได้

**เป้าหมายที่ ๑๒ สร้างหลักประกันให้มีรูปแบบการบริโภคและการผลิตที่ยั่งยืน** ดำเนินการให้เป็น ผลตามกรอบการดำเนินงานระยะ ๑๐ ปี ว่าด้วยการผลิตและการบริโภคที่ยั่งยืน ทุกประเทศนำไปปฏิบัติ โดยประเทศพัฒนาแล้วเป็นผู้นำการจัดการที่ยั่งยืนและการใช้ทรัพยากรทางธรรมชาติอย่างมีประสิทธิภาพและ การสูญเสียอาหารจากระบบการผลิตและห่วงโซ่อุปทานรวมถึงสูญเสียหลังการเก็บเกี่ยวและของเสียทุกชนิด ในวิธีที่เป็นมิตรต่อสิ่งแวดล้อมตลอดทั้งวงจรชีวิตของสิ่งเหล่านั้น ลดการผลิตของเสียโดยการป้องกัน การลด การแปรรูป เพื่อนำกลับมาใช้ใหม่

**เป้าหมายที่ ๑๓ ปฏิบัติการอย่างเร่งด่วนเพื่อต่อสู้กับการเปลี่ยนแปลงสภาพภูมิอากาศ และ ผลกระทบที่เกิดขึ้น** เสริมภูมิต้านทานและชีตความสามารถในการปรับตัวต่ออันตรายและภัยพิบัติทางธรรมชาติ ที่เกี่ยวข้องกับภูมิอากาศในทุกประเทศ บูรณาการมาตรการด้านการเปลี่ยนแปลงสภาพภูมิอากาศในนโยบาย ยุทธศาสตร์ และการวางแผนระดับชาติ พัฒนาการศึกษ การสร้างความตระหนักรู้และชีตความสามารถของ มนุษย์และสถาบันในเรื่องการลดปัญหาการเปลี่ยนแปลงสภาพภูมิอากาศการปรับตัว การลดผลกระทบ และการ เตือนภัยล่วงหน้า

**เป้าหมายที่ ๑๔ อนุรักษ์และใช้ประโยชน์จากมหาสมุทร ทะเลและทรัพยากรทางทะเลอย่างยั่งยืน** เพื่อการพัฒนาที่ยั่งยืน ป้องกันและลดมลพิษทางทะเลทุกประเภท โดยเฉพาะจากกิจกรรมบนแผ่นดิน รวมถึง ชากปรักหักพังทางทะเลและมลพิษของสารอาหาร บริหารจัดการและปกป้องระบบนิเวศทางทะเลและชายฝั่ง เพื่อหลีกเลี่ยงผลกระทบทางลบที่มีนัยสำคัญ โดยรวมถึงการเพิ่มพูนความร่วมมือทางวิทยาศาสตร์ในทุกระดับ อย่างมีประสิทธิภาพในเรื่องการเก็บเกี่ยวและยุติการประมงเกินขีดจำกัดการประมงที่ผิดกฎหมายเพิ่มผลประโยชน์ ทางเศรษฐกิจแก่รัฐกำลังพัฒนาที่เป็นเกาะขนาดเล็กและประเทศพัฒนาน้อยที่สุดจากการใช้ทรัพยากรทางทะเล อย่างยั่งยืน

**เป้าหมายที่ ๑๕ ปกป้อง ฟื้นฟู และสนับสนุนการใช้ระบบนิเวศบนบกอย่างยั่งยืน จัดการป่าไม้ อย่างยั่งยืน ต่อสู้การกลายสภาพเป็นทะเลทรายหยุดการเสื่อมโทรมของที่ดินและฟื้นสภาพกลับมาใหม่และ หยุดการสูญเสียความหลากหลายทางชีวภาพ** สร้างหลักประกันว่าจะมีการอนุรักษ์ การฟื้นฟู และการใช้ระบบ นิเวศบนบกและในน้ำจัดในแผ่นดิน รวมทั้งบริการทางระบบนิเวศอย่างยั่งยืนหยุดยั้งการตัดไม้ทำลายป่าพื้นที่ป่า ที่เสื่อมโทรม และเพิ่มการปลูกป่า ฟื้นฟูแผ่นดินและดินที่เสื่อมโทรม รวมถึงแผ่นดินที่ได้รับผลกระทบจากการ กลายสภาพสร้างหลักประกันว่าจะมีอนุรักษ์ระบบนิเวศภูเขาและความหลากหลายทางชีวภาพของระบบนิเวศ เหล่านั้น ปฏิบัติการที่จำเป็นและเร่งด่วนเพื่อลดการเสื่อมโทรมของถิ่นที่อยู่ตามธรรมชาติหยุดยั้งการสูญเสียความ

หลากหลายทางชีวภาพว่าจะมีการแบ่งปันผลประโยชน์ที่เกิดจากการใช้ประโยชน์ทรัพยากรพันธุกรรมอย่างเท่าเทียมและยุติธรรม และสัตว์คุ้มครอง และแก้ปัญหาทั้งอุปสงค์และอุปทานต่อ

**เป้าหมายที่ ๑๖ ส่งเสริมสังคมที่สงบสุขและครอบคลุมเพื่อการพัฒนาที่ยั่งยืน ให้ทุกคนเข้าถึงความยุติธรรม และสร้างสถาบันที่มีประสิทธิผลรับผิดชอบ และครอบคลุม ในทุกระดับ ลดความรุนแรงทุกรูปแบบ และอัตราการตายที่เกี่ยวข้องในทุกแห่งให้ลดลงอย่างมีนัยสำคัญ ยุติการข่มเหงการใช้หาประโยชน์อย่างไม่ถูกต้อง การค้ามนุษย์ และความรุนแรงและการทรมานทุกรูปแบบที่มีต่อเด็กส่งเสริมนิติธรรมทั้งในระดับชาติและระหว่างประเทศ และสร้างหลักประกันว่าจะมีการเข้าถึงความยุติธรรมอย่างเท่าเทียม**

**เป้าหมายที่ ๑๗ เสริมความเข้มแข็งให้แก่กลไกการดำเนินงานและฟื้นฟูสภาพหุ้นส่วนความร่วมมือระดับโลกสำหรับการพัฒนาที่ยั่งยืน** เสริมความแข็งแกร่งของการระดมทรัพยากรภายในประเทศโดยรวมถึงผ่านทางการสนับสนุนระหว่างประเทศไปยังประเทศกำลังพัฒนา เพื่อพัฒนาขีดความสามารถภายในประเทศในการเก็บภาษีและรายได้ของอื่นๆ ของรัฐ เพิ่มพูนความร่วมมือระหว่างประเทศและในภูมิภาคแบบ เหนือ-ใต้ ใต้-ใต้ และไตรภาคี และการเข้าถึง วิทยาศาสตร์ เทคโนโลยี และนวัตกรรม และยกระดับการแบ่งปันความรู้ตามเงื่อนไขที่ตกลงร่วมกัน ส่งเสริมการพัฒนาการถ่ายทอด และการเผยแพร่เทคโนโลยีที่เป็นมิตรกับสิ่งแวดล้อมให้ธนาคารเทคโนโลยีและกลไกการเสริมสร้างขีดความสามารถด้านวิทยาศาสตร์ เทคโนโลยีและนวัตกรรมสำหรับประเทศพัฒนาน้อยที่สุด

#### **๔. แผนพัฒนาภาค / แผนพัฒนายุทธศาสตร์ กลุ่มจังหวัด / แผนพัฒนาจังหวัด**

##### **๔.๑ แผนพัฒนาภาคกลาง**

##### **“ฐานผลิตสินค้าและบริการมูลค่าสูง”**

**แนวทางที่ ๑ พัฒนาและยกระดับภาคกลางไปสู่การเป็นฐานอุตสาหกรรมขั้นสูงที่ใช้เทคโนโลยีและนวัตกรรมที่สามารถออกแบบและพัฒนาขึ้นเอง** นำความรู้ เทคโนโลยี นวัตกรรม และความคิดสร้างสรรค์มาพัฒนายกระดับกระบวนการผลิตอุตสาหกรรมและสร้างมูลค่าเพิ่มให้กับสินค้า ตลอดจนพัฒนาผลิตภัณฑ์ใหม่ๆ สนับสนุนและส่งเสริมการลงทุน

**แนวทางที่ ๒ พัฒนาและยกระดับภาคกลางไปสู่การเป็นแหล่งเกษตรสมัยใหม่และศูนย์รวบรวมและกระจายสินค้าเกษตรของประเทศ** เพิ่มผลผลิตและสร้างมูลค่าเพิ่มให้แก่สินค้าเกษตรและสินค้าเกษตรแปรรูป รวมทั้งวัสดุเหลือใช้ทางการเกษตรในพื้นที่แหล่งผลิตสำคัญของภาค เพื่อยกระดับรายได้ให้แก่เกษตรกรจะได้สร้างแรงจูงใจให้คนรุ่นใหม่หันมาสืบทอดอาชีพเกษตรกร ส่งเสริมและสนับสนุนการทำการเกษตรรูปแบบใหม่โดยใช้เทคโนโลยีต่างๆ ที่มีความแม่นยำสูงมาใช้ในการทำการเกษตร

**แนวทางที่ ๓ พัฒนาแหล่งท่องเที่ยวสำคัญและแหล่งท่องเที่ยวชุมชนให้เข้าสู่ตลาดท่องเที่ยวคุณภาพ** สร้างมูลค่าการท่องเที่ยวและปรับทิศทางการพัฒนาท่องเที่ยวให้สอดคล้องกับความต้องการโดยส่งเสริมการพัฒนาการท่องเที่ยวเชิงนิเวศ ในเขตจังหวัดที่มีแหล่งธรรมชาติที่มีเอกลักษณ์เฉพาะถิ่นส่งเสริมการจัดการท่องเที่ยวสีเขียวเพื่อลดผลกระทบทางสิ่งแวดล้อมจากการท่องเที่ยว

**แนวทางที่ ๔ พัฒนาภาคกลางเป็นศูนย์กลางทางการแพทย์และสุขภาพมูลค่าสูง** ยกระดับบริการทางการแพทย์แบบครบวงจร (Medical Hub) และเป็นเครือข่ายรองรับการขยายตัวเพิ่มประสิทธิภาพการรักษาพยาบาลและพัฒนาขีดความสามารถในการให้บริการทางการแพทย์และการดูแลสุขภาพโดยเฉพาะในพื้นที่ที่ศักยภาพในการพัฒนาเป็นเมืองสมุนไพรและภูมิปัญญาตำรายาสมุนไพรและแพทย์แผนไทย

**แนวทางที่ ๕ พัฒนาการผลิตกำลังคนให้มีทักษะรองรับอุตสาหกรรมและบริการแห่งอนาคต** ยกระดับคุณภาพมาตรฐานการเรียนการสอนในทุกพื้นที่ที่มีคุณภาพในระดับมาตรฐานสากลทั้งในระบบและ

นอกระบบโรงเรียน โดยเฉพาะจังหวัดที่ไม่ได้ตั้งอยู่ในเขตปริมณฑลของกรุงเทพฯ เพื่อให้ทุกพื้นที่ที่สามารถผลิตบุคลากรที่มีคุณภาพพัฒนาหลักสูตรการเรียนการสอนให้ทันสมัยสนับสนุนเทคโนโลยีทางการศึกษาให้แก่สถานศึกษาที่อยู่ห่างไกลความเจริญและมีความขาดแคลน

**แนวทางที่ ๖ พัฒนาเมือง เขตเศรษฐกิจชายแดนและเมืองชายแดน รวมทั้งพื้นที่ระเบียงเศรษฐกิจพิเศษกลาง - ตะวันตก ให้เอื้อต่อการพัฒนาเศรษฐกิจและสังคมในอนาคต** เร่งดำเนินการวางแผนพัฒนารูปแบบเมืองเพื่อรองรับการขยายตัวของเมืองในอนาคตโดยคำนึงถึงหลักอารยสถาปัตยกรรม (Universal Design) เพื่อคนทุกกลุ่มโดยคำนึงความยั่งยืนทางภูมินิเวศ ภูมิสังคม และภูมิวัฒนธรรมบนพื้นฐานการมีส่วนร่วมของทุกภาคส่วนในสังคมโดยให้ความสำคัญกับการพัฒนาระบบขนส่งต่อเนื่องหลายรูปแบบที่มุ่งเน้นการพัฒนาระบบเชื่อมต่อ เพื่อเพิ่มประสิทธิภาพและลดต้นทุนการคมนาคมขนส่ง

**แนวทางที่ ๗ พื้นฟูทรัพยากรธรรมชาติและแก้ไขปัญหาสิ่งแวดล้อม** ส่งเสริมและสนับสนุนการนำเทคโนโลยีและนวัตกรรมมาใช้เพื่อป้องกัน และแก้ไขปัญหาสิ่งแวดล้อมและภัยพิบัติที่เป็นปัญหาสำคัญของภาคบริหารจัดการน้ำอย่างเป็นระบบทั้งลุ่มน้ำในเขตลุ่มน้ำที่สำคัญของภาคกลางปรับแนวทางการพัฒนาภาคการผลิตและบริการในอนาคตให้เติบโตบนคุณภาพชีวิตและเป็นมิตรกับสิ่งแวดล้อมบริหารจัดการการใช้ประโยชน์จากทรัพยากรธรรมชาติให้เกิดความคุ้มค่ามากที่สุด

#### **๔.๒ แผนพัฒนายุทธศาสตร์กลุ่มจังหวัด ยุทธศาสตร์กลุ่มจังหวัดภาคกลางตอนบน (พ.ศ.๒๕๖๖ - ๒๕๗๐)**

##### **“ลุ่มน้ำแห่งประวัติศาสตร์เศรษฐกิจดิจิทัลเชิงสร้างสรรค์ที่ยั่งยืน”**

**ประเด็นที่การพัฒนาที่ ๑ สร้างฐานการผลิตสินค้าการเกษตร อาหารเพื่อสุขภาพมูลค่าสูง ที่เป็นมิตรกับสิ่งแวดล้อม** ยกย่องและสร้างผู้ประกอบการใหม่ให้มีศักยภาพด้วยเทคโนโลยี/นวัตกรรมและความคิดสร้างสรรค์เพิ่มประสิทธิภาพการผลิตสินค้าเกษตรและอาหารเพื่อสุขภาพด้วยเทคโนโลยี/นวัตกรรมที่เป็นมิตรกับสิ่งแวดล้อม

**ประเด็นการพัฒนาที่ ๒ ยกย่องการท่องเที่ยวมูลค่าสูงด้วยเทคโนโลยีและนวัตกรรมบนพื้นฐานของการท่องเที่ยวอย่างรับผิดชอบ** พื้นฟูและยกระดับแหล่งท่องเที่ยวทางประวัติศาสตร์วัฒนธรรม เชิงนิเวศน์ เชิงสุขภาพ เชิงกีฬา และแหล่งท่องเที่ยวชุมชนให้ได้มาตรฐานและมีความปลอดภัยและรองรับการท่องเที่ยวสีเขียวเพิ่มขีดความสามารถในการแข่งขัน

**ประเด็นการพัฒนาที่ ๓ เพิ่มมูลค่าห่วงโซ่อุปทานอุตสาหกรรมและการบริการในอนาคต** พัฒนาการผลิตกำลังคนให้มีทักษะรองรับอุตสาหกรรมและการบริการในอนาคตเพิ่มประสิทธิภาพการจัดการโลจิสติกส์และห่วงโซ่อุปทานที่เอื้อต่อการพัฒนาอุตสาหกรรมและบริการในอนาคต

**ประเด็นการพัฒนาที่ ๔ การจัดการทรัพยากรธรรมชาติสิ่งแวดล้อมและพลังงานแบบมีส่วนร่วมอย่างยั่งยืน** ทรัพยากรธรรมชาติและสิ่งแวดล้อมได้รับการจัดการให้มีคุณภาพดีตามเกณฑ์มาตรฐานแบบมีส่วนร่วม

#### **๔.๓ แผนพัฒนาจังหวัด แผนพัฒนาจังหวัดสระบุรี (พ.ศ.๒๕๖๖ - ๒๕๗๐)**

##### **“เมืองอุตสาหกรรมสีเขียวอัจฉริยะ สังคมแห่งคุณภาพชีวิต”**

**ประเด็นการพัฒนาที่ ๑ ยกย่องการพัฒนาเมืองอุตสาหกรรมเชิงนิเวศ** จากศักยภาพด้านอุตสาหกรรมที่เป็นรากฐานการผลิตอุตสาหกรรมที่สำคัญของประเทศเป็นแหล่งผลิตปูนซีเมนต์ อุตสาหกรรมก่อสร้างที่สำคัญ โดยต้องมีการส่งเสริมความเชื่อมโยงของนิคมอุตสาหกรรมสวนอุตสาหกรรม เขตประกอบการอุตสาหกรรม หรือชุมชนอุตสาหกรรมกับกลุ่มโรงงานองค์กร หน่วยงานท้องถิ่นและชุมชนโดยรอบให้เจริญเติบโต



ไปด้วยกัน ภายใต้การกำกับดูแลสิ่งแวดล้อมที่ดีและการร่วมมือกันกันขับเคลื่อนอย่างจริงจังของคนในพื้นที่ ดังนั้นจึงเป็นประเด็นสำคัญในการพัฒนา

**ประเด็นการพัฒนาที่ ๒ เสริมสร้างศักยภาพชุมชนและเมืองสีเขียวอย่างยั่งยืน** จังหวัดสระบุรี ให้ความสำคัญในการพัฒนาเมืองและชุมชนเพื่อให้ประชาชนมีคุณภาพที่ดีขึ้นไปพร้อมกับสิ่งแวดล้อมที่ดี ทั้งทางด้านการศึกษา ความปลอดภัย ความมั่นคง ด้านสุขภาพและโครงสร้างพื้นฐานอันจำเป็นต่อการพัฒนาชุมชนและเมือง นอกจากนี้ยังให้ความสำคัญในการเข้าถึงบริการภาครัฐ โดยต้องพัฒนาคุณภาพการให้บริการของภาครัฐ เพื่อให้ประชาชนสามารถเข้าถึงบริการได้อย่างมีประสิทธิภาพ

**ประเด็นการพัฒนาที่ ๓ ยกระดับคมนาคมขนส่งและโลจิสติกส์เพื่อรองรับอุตสาหกรรม และบริการสู่ภูมิภาคอาเซียน** จากนโยบายโครงสร้างพื้นฐานด้านคมนาคมมุ่งยกระดับการขนส่งและโลจิสติกส์ เพื่อเพิ่มขีดความสามารถในการแข่งขันของประเทศโดยพัฒนาโครงสร้างพื้นฐานด้านคมนาคมขนส่งในทุกสาขา ทั้งทางราง ถนน น้ำ และอากาศ รวมทั้งการเชื่อมโยงโครงข่ายอย่างเป็นระบบ

**ประเด็นการพัฒนาที่ ๔ ยกระดับความสามารถในการผลิตภาคเกษตร การค้าท่องเที่ยวและบริการมูลค่าที่เป็นมิตรกับสิ่งแวดล้อม** จากศักยภาพด้านการผลิตในภาคการเกษตรที่เป็นแหล่งผลิตสินค้า การเกษตร และเกษตรแปรรูปที่สำคัญของภาคกลาง โคนม และแป๊ะหนือ การท่องเที่ยวที่มีความหลากหลาย ทั้งในการท่องเที่ยวทางประวัติศาสตร์ ชุมชน และธรรมชาติ ซึ่งสามารถรองรับนักท่องเที่ยวได้หลากหลาย ดังนั้นเพื่อให้เกิดการพัฒนาจังหวัดสระบุรีอย่างมีประสิทธิภาพจึงให้ความสำคัญในการยกระดับขีดความสามารถในการผลิตในด้านต่างๆ เพื่อเพิ่มมูลค่าสินค้าและบริการให้สามารถแข่งขันได้

## **๕. ยุทธศาสตร์การพัฒนากองการบริการส่วนจังหวัดสระบุรี**

**ยุทธศาสตร์การพัฒนากองการบริการส่วนจังหวัดสระบุรี (พ.ศ. ๒๕๖๖ – ๒๕๗๐)**

**“สาธารณูปการสาธารณูปโภคมาตรฐาน ชุมชนมีคุณภาพชีวิตที่ดี”**

**ยุทธศาสตร์ที่ ๑ ด้านโครงสร้างพื้นฐาน** เพื่อสร้างและซ่อมบำรุงโครงสร้างพื้นฐานในเขตจังหวัดสระบุรี ให้มีความพร้อมเพื่อสนับสนุนการดำเนินงานตามยุทธศาสตร์ด้านอื่นๆ โดยเฉพาะอย่างยิ่งด้านการคมนาคมขนส่ง และสาธารณูปโภคต่างๆ

**ยุทธศาสตร์ที่ ๒ ด้านการส่งเสริมคุณภาพชีวิต** เพื่อเสริมสร้างให้ประชาชนในจังหวัดสระบุรีมีคุณภาพชีวิตที่ดี ระบบการสาธารณสุข การดูแลเด็ก ผู้สูงอายุ การใช้แรงงาน ตลอดจนการพัฒนาอาชีพพื้นที่จังหวัดสระบุรีมีความรู้สึกรับประกันความปลอดภัยในการดำรงชีวิตและทรัพย์สิน เพื่อรักษาควบคุมคุณภาพสิ่งแวดล้อมให้อยู่ในเกณฑ์มาตรฐาน ประชาชนอยู่ในสิ่งแวดล้อม

**ยุทธศาสตร์ที่ ๓ ด้านการส่งเสริมการศึกษา ศาสนา วัฒนธรรม** เพื่อส่งเสริมการศึกษาทุกระบบของจังหวัดสระบุรี สามารถเอื้อประโยชน์ต่อการพัฒนาคุณภาพบุคลากรในพื้นที่อย่างทั่วถึง มีการเสริมสร้างจิตสำนึกในด้านศาสนา ประเพณี วัฒนธรรมให้ซึมซับเข้าสู่จิตใจของประชาชน

**ยุทธศาสตร์ที่ ๔ ด้านการพัฒนากองการและบุคลากรสู่การบริหารจัดการที่ดี** เพื่อเสริมสร้างระบบบริหารจัดการองค์กรที่มีประสิทธิภาพ สามารถให้บริการแก่ประชาชนได้อย่างทั่วถึงและมีคุณภาพตลอดจนเปิดโอกาสให้ประชาชนได้เข้ามามีส่วนร่วมในการบริหารจัดการท้องถิ่นของตนเอง

## **๖. ยุทธศาสตร์การพัฒนากองการปกครองส่วนท้องถิ่นในเขตจังหวัดสระบุรี (พ.ศ. ๒๕๖๖ – ๒๕๗๐)**

**“สนับสนุน ตอบสนองนโยบายของรัฐ บนพื้นฐานของความเข้าใจในปัญหา**

**และศักยภาพของท้องถิ่น พร้อมบูรณาการจัดการร่วมกัน”**

**ยุทธศาสตร์ที่ ๑ การพัฒนาคุณภาพชีวิต** เพื่อก่อสร้าง และซ่อมบำรุงโครงสร้างพื้นฐานให้ประชาชนมีคุณภาพชีวิตที่ดีและมีความปลอดภัยในชีวิต และทรัพย์สิน

**ยุทธศาสตร์ที่ ๒ การพัฒนาการบริหารจัดการทรัพยากรธรรมชาติและสิ่งแวดล้อม** เพื่อรักษาควบคุมคุณภาพทรัพยากรธรรมชาติและสิ่งแวดล้อม

**ยุทธศาสตร์ที่ ๓ การส่งเสริมอนุรักษ์และฟื้นฟูชนบทธรรมเนียมประเพณีและวัฒนธรรมท้องถิ่น** เพื่อสร้างจิตสำนึกและตระหนักถึงคุณค่าชนบทธรรมเนียมประเพณีและวัฒนธรรมท้องถิ่น

**ยุทธศาสตร์ที่ ๔ การพัฒนาองค์กรและบุคลากรสู่การบริหารจัดการที่ดี** เพื่อเสริมสร้างระบบบริหารจัดการองค์กรสร้างจิตสำนึกและตระหนักถึงความสำคัญของประชาธิปไตยและกระบวนการประชาสังคม

**ยุทธศาสตร์ที่ ๕ การส่งเสริมและพัฒนากองท่องเที่ยว** เพื่อให้แหล่งท่องเที่ยวเป็นที่รู้จักแพร่หลายให้ประชาชนมีรายได้เพิ่มขึ้น

### **๗. ยุทธศาสตร์การพัฒนาของเทศบาลเมืองทับกวาง (พ.ศ.๒๕๖๖ - ๒๕๗๐)**

**ยุทธศาสตร์ที่ ๑ การพัฒนาด้านโครงสร้างพื้นฐานและสร้างโครงข่ายคมนาคม** เพื่อสร้างและซ่อมบำรุงโครงสร้างพื้นฐานให้ประชาชนมีคุณภาพชีวิตที่ดีและมีความปลอดภัยในชีวิต และทรัพย์สิน

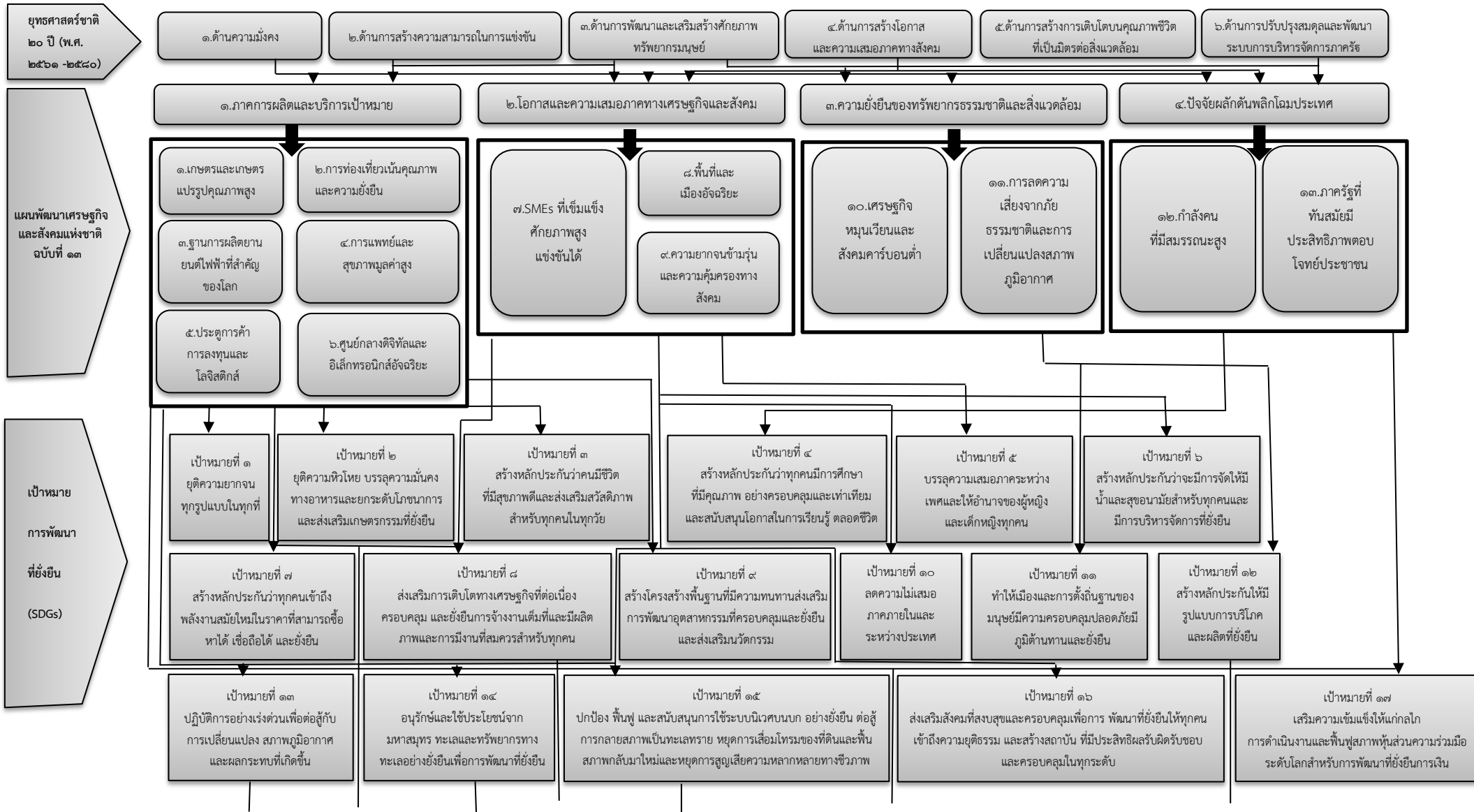
**ยุทธศาสตร์ที่ ๒ การพัฒนาคน สังคม เศรษฐกิจ อย่างมีคุณภาพ** เพื่อเสริมสร้างให้ประชาชนมีคุณภาพชีวิตที่ดี การดูแลเด็ก ผู้สูงอายุ คนพิการ การใช้แรงงาน ตลอดจนการพัฒนาอาชีพให้มีความรู้สีกมั่นคงในการดำรงชีวิตและทรัพย์สิน

**ยุทธศาสตร์ที่ ๓ การพัฒนาด้านการศึกษา ศาสนา ศิลปวัฒนธรรม จารีตและภูมิปัญญาท้องถิ่น** เพื่อส่งเสริมการศึกษาทุกระบบ และสร้างจิตสำนึกและตระหนักถึงคุณค่าชนบทธรรมเนียมประเพณีและวัฒนธรรมท้องถิ่น

**ยุทธศาสตร์ที่ ๔ การพัฒนาด้านสาธารณสุข และบริหารจัดการทรัพยากรธรรมชาติและสิ่งแวดล้อม** เพื่อรักษาควบคุมคุณภาพทรัพยากรธรรมชาติและสิ่งแวดล้อมให้อยู่ในเกณฑ์มาตรฐาน และประชาชนในสิ่งแวดล้อมที่ดี

**ยุทธศาสตร์ที่ ๕ การพัฒนาเสริมสร้างธรรมาภิบาลและบริหารจัดการบ้านเมืองที่ดี** เพื่อเสริมสร้างระบบบริหารจัดการองค์กรสร้างจิตสำนึกและตระหนักถึงความสำคัญของประชาธิปไตย และสามารถให้บริการแก่ประชาชนได้อย่างทั่วถึงและมีคุณภาพ

### ความเชื่อมโยงยุทธศาสตร์ในภาพรวมกับยุทธศาสตร์ของเทศบาลเมืองทับกวาง พ.ศ.๒๕๖๖ - ๒๕๗๐



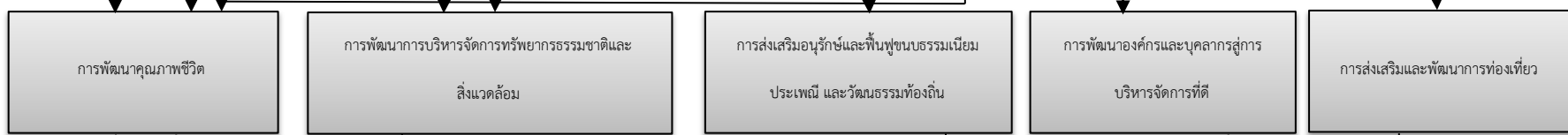
ยุทธศาสตร์  
กลุ่มจังหวัด  
ภาคกลางตอนบน



ยุทธศาสตร์  
จังหวัด



ยุทธศาสตร์  
การพัฒนาของ อปท.  
ในเขตจังหวัด



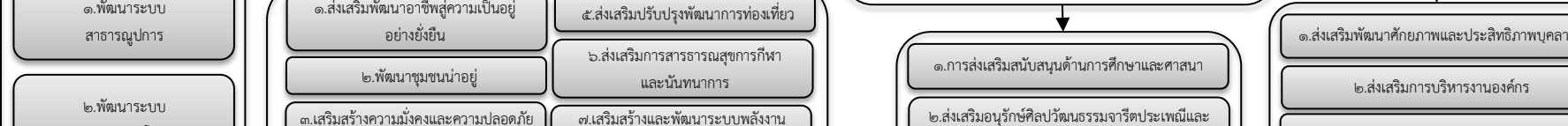
ยุทธศาสตร์  
การพัฒนาขององค์กร  
บริหารส่วนจังหวัด



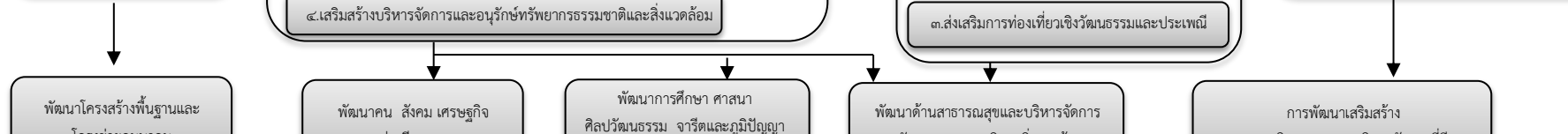
เป้าประสงค์  
ยุทธศาสตร์การพัฒนา  
ขององค์กรบริหาร  
ส่วนจังหวัด



กลยุทธ์  
ยุทธศาสตร์การพัฒนา  
องค์กรบริหารส่วนจังหวัด



ยุทธศาสตร์  
การพัฒนาเทศบาล  
เมืองท้าวทอง



# บัญชีสรุปโครงการพัฒนา

แผนพัฒนาท้องถิ่น (พ.ศ.๒๕๖๖ – ๒๕๗๐) เพิ่มเติมและเปลี่ยนแปลง ฉบับที่ ๒  
เทศบาลเมืองทับกวาง

บัญชีสรุปโครงการพัฒนา  
แผนพัฒนาท้องถิ่น (พ.ศ.๒๕๖๖ - ๒๕๗๐) เพิ่มเติมและเปลี่ยนแปลง ฉบับที่ ๒

แบบ ผ.๐๑

เทศบาลเมืองทับกวาง

ยุทธศาสตร์	ปี ๒๕๖๖		ปี ๒๕๖๗		ปี ๒๕๖๘		ปี ๒๕๖๙		ปี ๒๕๗๐		รวม ๕ ปี	
	จำนวนโครงการ	งบประมาณ (บาท)	จำนวนโครงการ	งบประมาณ (บาท)	จำนวนโครงการ	งบประมาณ (บาท)	จำนวนโครงการ	งบประมาณ (บาท)	จำนวนโครงการ	งบประมาณ (บาท)	จำนวนโครงการ	งบประมาณ (บาท)
๑. ยุทธศาสตร์การพัฒนาด้านโครงสร้างพื้นฐานและสร้างโครงข่ายคมนาคม	๒๕	๑๖๙,๐๗๖,๔๐๐	๒๓	๑๖๑,๕๐๖,๔๐๐	๑	๒๘๑,๐๐๐	-	-	-	-	๔๙	๓๓๐,๘๖๓,๘๐๐
๒. ยุทธศาสตร์การพัฒนาคมนาคม เศรษฐกิจอย่างมีคุณภาพ	-	-	-	-	-	-	-	-	-	-	-	-
๓. ยุทธศาสตร์การพัฒนาด้านการศึกษา ศาสนา ศิลปวัฒนธรรม จารีตและภูมิปัญญาท้องถิ่น	-	-	-	-	-	-	-	-	-	-	-	-
๔. ยุทธศาสตร์การพัฒนาด้านสาธารณสุข และบริหารจัดการทรัพยากรธรรมชาติและสิ่งแวดล้อม	-	-	-	-	-	-	-	-	-	-	-	-
๕. ยุทธศาสตร์การพัฒนาเสริมสร้างธรรมาภิบาลและการบริหารจัดการบ้านเมืองที่ดี	๓	๙๗๐,๐๐๐	๓	๘๗๐,๐๐๐	๑	๑๐๐,๐๐๐	๑	๑๐๐,๐๐๐	๑	๑๐๐,๐๐๐	๙	๒,๑๔๐,๐๐๐
รวมทั้งสิ้น	๒๘	๑๗๐,๐๔๖,๔๐๐	๒๖	๑๖๒,๓๗๖,๔๐๐	๒	๓๘๑,๐๐๐	๑	๑๐๐,๐๐๐	๑	๑๐๐,๐๐๐	๕๘	๓๓๓,๐๐๓,๘๐๐

บัญชีสรุปโครงการพัฒนา  
แผนพัฒนาท้องถิ่น (พ.ศ.๒๕๖๖ - ๒๕๗๐) เพิ่มเติมและเปลี่ยนแปลง ฉบับที่ ๒

แบบ ผ.๐๑

เทศบาลเมืองทับกวาง

ยุทธศาสตร์	ปี ๒๕๖๖		ปี ๒๕๖๗		ปี ๒๕๖๘		ปี ๒๕๖๙		ปี ๒๕๗๐		รวม ๕ ปี	
	จำนวนโครงการ	งบประมาณ (บาท)	จำนวนโครงการ	งบประมาณ (บาท)	จำนวนโครงการ	งบประมาณ (บาท)	จำนวนโครงการ	งบประมาณ (บาท)	จำนวนโครงการ	งบประมาณ (บาท)	จำนวนโครงการ	งบประมาณ (บาท)
๑. ยุทธศาสตร์การพัฒนาด้านโครงสร้างพื้นฐานและสร้างโครงข่ายคมนาคม												
๑.๒ แผนงาน อุตุสาหกรรมและการโยธา	๒๕	๑๖๙,๐๗๖,๔๐๐	๒๓	๑๖๑,๕๐๖,๔๐๐	๑	๒๘๑,๐๐๐	-	-	-	-	๔๙	๓๓๐,๘๖๓,๘๐๐
<b>รวม</b>	<b>๒๕</b>	<b>๑๖๙,๐๗๖,๔๐๐</b>	<b>๒๓</b>	<b>๑๖๑,๕๐๖,๔๐๐</b>	<b>๑</b>	<b>๒๘๑,๐๐๐</b>	<b>=</b>	<b>=</b>	<b>=</b>	<b>=</b>	<b>๔๙</b>	<b>๓๓๐,๘๖๓,๘๐๐</b>
๕. ยุทธศาสตร์การพัฒนาเสริมสร้างธรรมาภิบาลและการบริหารจัดการบ้านเมืองที่ดี												
๕.๑ แผนงาน บริหารงานทั่วไป	๒	๘๗๐,๐๐๐	๒	๗๗๐,๐๐๐	-	-	-	-	-	-	๔	๑,๖๔๐,๐๐๐
๕.๒ แผนงาน การรักษาความสงบภายใน	๑	๑๐๐,๐๐๐	๑	๑๐๐,๐๐๐	๑	๑๐๐,๐๐๐	๑	๑๐๐,๐๐๐	๑	๑๐๐,๐๐๐	๕	๕๐๐,๐๐๐
<b>รวม</b>	<b>๓</b>	<b>๙๗๐,๐๐๐</b>	<b>๓</b>	<b>๘๗๐,๐๐๐</b>	<b>๑</b>	<b>๑๐๐,๐๐๐</b>	<b>๑</b>	<b>๑๐๐,๐๐๐</b>	<b>๑</b>	<b>๑๐๐,๐๐๐</b>	<b>๕</b>	<b>๒,๑๔๐,๐๐๐</b>
<b>รวมทั้งสิ้น</b>	<b>๒๘</b>	<b>๑๗๐,๐๔๖,๔๐๐</b>	<b>๒๖</b>	<b>๑๖๒,๓๗๖,๔๐๐</b>	<b>๒</b>	<b>๓๘๑,๐๐๐</b>	<b>๑</b>	<b>๑๐๐,๐๐๐</b>	<b>๑</b>	<b>๑๐๐,๐๐๐</b>	<b>๕๔</b>	<b>๓๓๓,๐๐๓,๘๐๐</b>

## รายละเอียดโครงการพัฒนา

แผนพัฒนาท้องถิ่น (พ.ศ.๒๕๖๖ – ๒๕๗๐) เพิ่มเติมและเปลี่ยนแปลง ฉบับที่ ๒  
เทศบาลเมืองทับกวาง



**รายละเอียดโครงการพัฒนา**  
**แผนพัฒนาท้องถิ่น (พ.ศ.๒๕๖๖ - ๒๕๗๐) เพิ่มเติมและเปลี่ยนแปลง ฉบับที่ ๒**  
**เทศบาลเมืองทับกวาง**

ก. ยุทธศาสตร์จังหวัด เสริมสร้างระบบบริการสาธารณะที่มีคุณภาพมาตรฐาน

ข. ยุทธศาสตร์การพัฒนาของ อปท. ในเขตจังหวัด การพัฒนาคุณภาพชีวิต

๑ ยุทธศาสตร์การพัฒนา ด้านโครงสร้างพื้นฐานและสร้างโครงข่ายคมนาคม

๑.๒ แผนงาน อุตสาหกรรมและการโยธา

ที่	โครงการ	วัตถุประสงค์	เป้าหมาย (ผลผลิตของโครงการ)	งบประมาณและที่มา					ตัวชี้วัด (KPI)	ผลลัพธ์ที่คาดว่าจะได้รับ	หน่วยงานที่รับผิดชอบ
				๒๕๖๖ (บาท)	๒๕๖๗ (บาท)	๒๕๖๘ (บาท)	๒๕๖๙ (บาท)	๒๕๗๐ (บาท)			
๑	โครงการติดตั้งชุดเสาไฟถนน โคมไฟแอลอีดี พลังงานแสงอาทิตย์ บริเวณถนนเทศบาล ๑ (สี่แยก บ้านโคกถึงบ้านนายหงษ์หยก สุข มงคลเสถียร) ชุมชนบ้านโคกพัฒนา หมู่ที่ ๗	เพื่อให้บริการด้านแสงสว่าง และความปลอดภัยในชีวิต และทรัพย์สินของประชาชน	ติดตั้งชุดเสาไฟถนนโคมไฟแอลอีดี พลังงานแสงอาทิตย์ แบบประกอบ ในชุดเดียวกัน (Integrated Solar Cell LED Streetlight with Pole) จำนวน ๘๐ ชุด พร้อมอุปกรณ์ติดตั้ง -รายละเอียดตามบัญชีนวัตกรรมไทย โดยสำนักงานงบประมาณ	๕,๔๒๔,๐๐๐	๕,๔๒๔,๐๐๐	-	-	-	ก่อสร้างที่ได้ มาตรฐาน	ประชาชนได้รับการ ด้านไฟฟ้าแสงสว่างและ มีความปลอดภัยในชีวิต และทรัพย์สิน	กองช่าง
๒	โครงการติดตั้งชุดเสาไฟถนนโคม ไฟแอลอีดี พลังงานแสงอาทิตย์ บริเวณสามแยก วัดสิทธิราชถึงถนนเทศบาล ๓ ชุมชนหัวเขาเกตุพัฒนา หมู่ที่ ๖	เพื่อให้บริการด้านแสงสว่าง และความปลอดภัยในชีวิต และทรัพย์สินของประชาชน	ติดตั้งชุดเสาไฟถนนโคมไฟแอลอีดี พลังงานแสงอาทิตย์ แบบประกอบ ในชุดเดียวกัน (Integrated Solar Cell LED Streetlight with Pole) จำนวน ๔๐ ชุด พร้อมอุปกรณ์ติดตั้ง -รายละเอียดตามบัญชีนวัตกรรมไทย โดยสำนักงานงบประมาณ	๒,๗๑๕,๐๐๐	๒,๗๑๕,๐๐๐	-	-	-	ก่อสร้างที่ได้ มาตรฐาน	ประชาชนได้รับการ ด้านไฟฟ้าแสงสว่างและ มีความปลอดภัยในชีวิต และทรัพย์สิน	กองช่าง

รายละเอียดโครงการพัฒนา

แผนพัฒนาท้องถิ่น (พ.ศ.๒๕๖๖ - ๒๕๗๐) เพิ่มเติมและเปลี่ยนแปลง ฉบับที่ ๒

เทศบาลเมืองทับกวาง

แบบ ผ.๐๒

ก. ยุทธศาสตร์จังหวัด เสริมสร้างระบบบริการสาธารณะที่มีคุณภาพมาตรฐาน

ข. ยุทธศาสตร์การพัฒนาของ อปท. ในเขตจังหวัด การพัฒนาคุณภาพชีวิต

๑ ยุทธศาสตร์การพัฒนา ด้านโครงสร้างพื้นฐานและสร้างโครงข่ายคมนาคม

๑.๒ แผนงาน อุตสาหกรรมและการโยธา

ที่	โครงการ	วัตถุประสงค์	เป้าหมาย (ผลผลิตของโครงการ)	งบประมาณและที่มา					ตัวชี้วัด (KPI)	ผลลัพธ์ที่คาดว่าจะได้รับ	หน่วยงานที่รับผิดชอบ
				๒๕๖๖ (บาท)	๒๕๖๗ (บาท)	๒๕๖๘ (บาท)	๒๕๖๙ (บาท)	๒๕๗๐ (บาท)			
๓	โครงการติดตั้งชุดเสาไฟถนนโคมไฟแอลอีดี พลังงานแสงอาทิตย์ บริเวณถนนช่วงจากเสาไฟกวางโรงเรียนทับกวาง ๒ (จิตรประไพฯ เลี้ยว) ชุมชนบ้านไทย หมู่ที่ ๓	เพื่อให้บริการด้านแสงสว่างและความปลอดภัยในชีวิตและทรัพย์สินของประชาชน	ติดตั้งชุดเสาไฟถนนโคมไฟแอลอีดี พลังงานแสงอาทิตย์ แบบประกอบในชุดเดียวกัน (Integrated Solar Cell LED Streetlight with Pole) จำนวน ๒๕ ชุด พร้อมอุปกรณ์ติดตั้ง -รายละเอียดตามบัญชีนวัตกรรมไทย โดยสำนักงานงบประมาณ	๑,๖๙๕,๐๐๐	๑,๖๙๕,๐๐๐	-	-	-	ก่อสร้างที่ได้มาตรฐาน	ประชาชนได้รับบริการด้านไฟฟ้าแสงสว่างและมีความปลอดภัยในชีวิตและทรัพย์สิน	กองช่าง
๔	โครงการติดตั้งชุดเสาไฟถนนโคมไฟแอลอีดี พลังงานแสงอาทิตย์ บริเวณถนนเลียบบางมอเตอร์เวย์ ชุมชนหัวเขาเกตุพัฒนา หมู่ที่ ๖	เพื่อให้บริการด้านแสงสว่างและความปลอดภัยในชีวิตและทรัพย์สินของประชาชน	ติดตั้งชุดเสาไฟถนนโคมไฟแอลอีดี พลังงานแสงอาทิตย์ แบบประกอบในชุดเดียวกัน (Integrated Solar Cell LED Streetlight with Pole) จำนวน ๓๐ ชุด พร้อมอุปกรณ์ติดตั้ง -รายละเอียดตามบัญชีนวัตกรรมไทย โดยสำนักงานงบประมาณ	๒,๐๓๔,๐๐๐	๒,๐๓๔,๐๐๐	-	-	-	ก่อสร้างที่ได้มาตรฐาน	ประชาชนได้รับบริการด้านไฟฟ้าแสงสว่างและมีความปลอดภัยในชีวิตและทรัพย์สิน	กองช่าง

**รายละเอียดโครงการพัฒนา**  
**แผนพัฒนาท้องถิ่น (พ.ศ.๒๕๖๖ - ๒๕๗๐) เพิ่มเติมและเปลี่ยนแปลง ฉบับที่ ๒**  
**เทศบาลเมืองทับกวาง**

แบบ ผ.๐๒

ก. ยุทธศาสตร์จังหวัด เสริมสร้างระบบบริการสาธารณะที่มีคุณภาพมาตรฐาน

ข. ยุทธศาสตร์การพัฒนาของ อปท. ในเขตจังหวัด การพัฒนาคุณภาพชีวิต

๑ ยุทธศาสตร์การพัฒนา ด้านโครงสร้างพื้นฐานและสร้างโครงข่ายคมนาคม

๑.๒ แผนงาน อุตสาหกรรมและการโยธา

ที่	โครงการ	วัตถุประสงค์	เป้าหมาย (ผลผลิตของโครงการ)	งบประมาณและที่มา					ตัวชี้วัด (KPI)	ผลลัพธ์ที่คาดว่าจะได้รับ	หน่วยงานที่รับผิดชอบ
				๒๕๖๖ (บาท)	๒๕๖๗ (บาท)	๒๕๖๘ (บาท)	๒๕๖๙ (บาท)	๒๕๗๐ (บาท)			
๕	โครงการติดตั้งชุดเสาไฟถนนโคมไฟแอลอีดี พลังงานแสงอาทิตย์ บริเวณซอยบ้าน นางรัตนา กอชัชवाल ซอย ๒ ชุมชนบ้านไทย หมู่ที่ ๓	เพื่อให้บริการด้านแสงสว่างและความปลอดภัยในชีวิตและทรัพย์สินของประชาชน	ติดตั้งชุดเสาไฟถนนโคมไฟแอลอีดี พลังงานแสงอาทิตย์ แบบประกอบในชุดเดียวกัน (Integrated Solar Cell LED Streetlight with Pole) จำนวน ๑๕ ชุด พร้อมอุปกรณ์ติดตั้ง -รายละเอียดตามบัญชีนวัตกรรมไทย โดยสำนักงานงบประมาณ	๑,๐๑๗,๐๐๐	๑,๐๑๗,๐๐๐	-	-	-	ก่อสร้างที่ได้มาตรฐาน	ประชาชนได้รับบริการด้านไฟฟ้าแสงสว่างและมีความปลอดภัยในชีวิตและทรัพย์สิน	กองช่าง
๖	โครงการติดตั้งชุดเสาไฟถนนโคมไฟแอลอีดี พลังงานแสงอาทิตย์ บริเวณถนนเทศบาล ๕ ซอยบ้าน นางอรุณ พงษ์สนิท ชุมชนหน้าวัดเขามัน หมู่ที่ ๙	เพื่อให้บริการด้านแสงสว่างและความปลอดภัยในชีวิตและทรัพย์สินของประชาชน	ติดตั้งชุดเสาไฟถนนโคมไฟแอลอีดี พลังงานแสงอาทิตย์ แบบประกอบในชุดเดียวกัน (Integrated Solar Cell LED Streetlight with Pole) จำนวน ๑๖ ชุด พร้อมอุปกรณ์ติดตั้ง -รายละเอียดตามบัญชีนวัตกรรมไทย โดยสำนักงานงบประมาณ	๑,๐๘๔,๘๐๐	๑,๐๘๔,๘๐๐	-	-	-	ก่อสร้างที่ได้มาตรฐาน	ประชาชนได้รับบริการด้านไฟฟ้าแสงสว่างและมีความปลอดภัยในชีวิตและทรัพย์สิน	กองช่าง

**รายละเอียดโครงการพัฒนา**  
**แผนพัฒนาท้องถิ่น (พ.ศ.๒๕๖๖ - ๒๕๗๐) เพิ่มเติมและเปลี่ยนแปลง ฉบับที่ ๒**  
**เทศบาลเมืองทับกวาง**

ก. ยุทธศาสตร์จังหวัด เสริมสร้างระบบบริการสาธารณะที่มีคุณภาพมาตรฐาน

ข. ยุทธศาสตร์การพัฒนาของ อปท. ในเขตจังหวัด การพัฒนาคุณภาพชีวิต

๑ ยุทธศาสตร์การพัฒนา ด้านโครงสร้างพื้นฐานและสร้างโครงข่ายคมนาคม

๑.๒ แผนงาน อุตสาหกรรมและการโยธา

ที่	โครงการ	วัตถุประสงค์	เป้าหมาย (ผลผลิตของโครงการ)	งบประมาณและที่มา					ตัวชี้วัด (KPI)	ผลลัพธ์ที่คาดว่าจะได้รับ	หน่วยงานที่รับผิดชอบ
				๒๕๖๖ (บาท)	๒๕๖๗ (บาท)	๒๕๖๘ (บาท)	๒๕๖๙ (บาท)	๒๕๗๐ (บาท)			
๗	โครงการติดตั้งชุดเสาไฟถนนโคมไฟแอลอีดี พลังงานแสงอาทิตย์ บริเวณถนนเทศบาล ๕ ซอยบ้านนางนันทพร วีระวิทย์ ชุมชนหน้าวัดเขามัน หมู่ที่ ๙	เพื่อให้บริการด้านแสงสว่างและความปลอดภัยในชีวิตและทรัพย์สินของประชาชน	ติดตั้งชุดเสาไฟถนนโคมไฟแอลอีดี พลังงานแสงอาทิตย์ แบบประกอบในชุดเดียวกัน (Integrated Solar Cell LED Streetlight with Pole) จำนวน ๑๖ ชุด พร้อมอุปกรณ์ติดตั้ง -รายละเอียดตามบัญชีนวัตกรรมไทย โดยสำนักงานงบประมาณ	๑,๐๘๔,๘๐๐	๑,๐๘๔,๘๐๐	-	-	-	ก่อสร้างที่ได้มาตรฐาน	ประชาชนได้รับบริการด้านไฟฟ้าแสงสว่างและมีความปลอดภัยในชีวิตและทรัพย์สิน	กองช่าง
๘	โครงการติดตั้งชุดเสาไฟถนนโคมไฟแอลอีดี พลังงานแสงอาทิตย์ บริเวณถนนทางเข้าศูนย์วิจัยมหาวิทยาลัยเกษตรศาสตร์ ชุมชนเกษตรสัมพันธ์ หมู่ที่ ๑๐	เพื่อให้บริการด้านแสงสว่างและความปลอดภัยในชีวิตและทรัพย์สินของประชาชน	ติดตั้งชุดเสาไฟถนนโคมไฟแอลอีดี พลังงานแสงอาทิตย์ แบบประกอบในชุดเดียวกัน (Integrated Solar Cell LED Streetlight with Pole) จำนวน ๔๐ ชุด พร้อมอุปกรณ์ติดตั้ง -รายละเอียดตามบัญชีนวัตกรรมไทย โดยสำนักงานงบประมาณ	๒,๗๑๒,๐๐๐	๒,๗๑๒,๐๐๐	-	-	-	ก่อสร้างที่ได้มาตรฐาน	ประชาชนได้รับบริการด้านไฟฟ้าแสงสว่างและมีความปลอดภัยในชีวิตและทรัพย์สิน	กองช่าง

**รายละเอียดโครงการพัฒนา**  
**แผนพัฒนาท้องถิ่น (พ.ศ.๒๕๖๖ - ๒๕๗๐) เพิ่มเติมและเปลี่ยนแปลง ฉบับที่ ๒**  
**เทศบาลเมืองทับกวาง**

ก. ยุทธศาสตร์จังหวัด เสริมสร้างระบบบริการสาธารณะที่มีคุณภาพมาตรฐาน

ข. ยุทธศาสตร์การพัฒนาของ อปท. ในเขตจังหวัด การพัฒนาคุณภาพชีวิต

๑ ยุทธศาสตร์การพัฒนา ด้านโครงสร้างพื้นฐานและสร้างโครงข่ายคมนาคม

๑.๒ แผนงาน อุตสาหกรรมและการโยธา

ที่	โครงการ	วัตถุประสงค์	เป้าหมาย (ผลผลิตของโครงการ)	งบประมาณและที่มา					ตัวชี้วัด (KPI)	ผลลัพธ์ที่คาดว่าจะได้รับ	หน่วยงานที่รับผิดชอบ
				๒๕๖๖ (บาท)	๒๕๖๗ (บาท)	๒๕๖๘ (บาท)	๒๕๖๙ (บาท)	๒๕๗๐ (บาท)			
๙	โครงการติดตั้งชุดเสาไฟถนนโคมไฟแอลอีดี พลังงานแสงอาทิตย์ บริเวณซอย ๑ ชุมชนหนองปู หมู่ที่ ๙	เพื่อให้บริการด้านแสงสว่างและความปลอดภัยในชีวิตและทรัพย์สินของประชาชน	ติดตั้งชุดเสาไฟถนนโคมไฟแอลอีดี พลังงานแสงอาทิตย์ แบบประกอบในชุดเดียวกัน (Integrated Solar Cell LED Streetlight with Pole) จำนวน ๘ ชุด พร้อมอุปกรณ์ติดตั้ง -รายละเอียดตามบัญชีนวัตกรรมไทย โดยสำนักงานงบประมาณ	๕๔๒,๔๐๐	๕๔๒,๔๐๐	-	-	-	ก่อสร้างที่ได้มาตรฐาน	ประชาชนได้รับบริการด้านไฟฟ้าแสงสว่างและมีความปลอดภัยในชีวิตและทรัพย์สิน	กองช่าง
๑๐	โครงการติดตั้งชุดเสาไฟถนนโคมไฟแอลอีดี พลังงานแสงอาทิตย์ บริเวณซอย ๒ ชุมชนหนองปู หมู่ที่ ๙	เพื่อให้บริการด้านแสงสว่างและความปลอดภัยในชีวิตและทรัพย์สินของประชาชน	ติดตั้งชุดเสาไฟถนนโคมไฟแอลอีดี พลังงานแสงอาทิตย์ แบบประกอบในชุดเดียวกัน (Integrated Solar Cell LED Streetlight with Pole) จำนวน ๘ ชุด พร้อมอุปกรณ์ติดตั้ง -รายละเอียดตามบัญชีนวัตกรรมไทย โดยสำนักงานงบประมาณ	๕๔๒,๔๐๐	๕๔๒,๔๐๐	-	-	-	ก่อสร้างที่ได้มาตรฐาน	ประชาชนได้รับบริการด้านไฟฟ้าแสงสว่างและมีความปลอดภัยในชีวิตและทรัพย์สิน	กองช่าง

**รายละเอียดโครงการพัฒนา**  
**แผนพัฒนาท้องถิ่น (พ.ศ.๒๕๖๖ - ๒๕๗๐) เพิ่มเติมและเปลี่ยนแปลง ฉบับที่ ๒**  
**เทศบาลเมืองทับกวาง**

แบบ ผ.๐๒

ก. ยุทธศาสตร์จังหวัด เสริมสร้างระบบบริการสาธารณะที่มีคุณภาพมาตรฐาน

ข. ยุทธศาสตร์การพัฒนาของ อปท. ในเขตจังหวัด การพัฒนาคุณภาพชีวิต

๑ ยุทธศาสตร์การพัฒนา ด้านโครงสร้างพื้นฐานและสร้างโครงข่ายคมนาคม

๑.๒ แผนงาน อุตสาหกรรมและการโยธา

ที่	โครงการ	วัตถุประสงค์	เป้าหมาย (ผลผลิตของโครงการ)	งบประมาณและที่มา					ตัวชี้วัด (KPI)	ผลลัพธ์ที่คาดว่าจะได้รับ	หน่วยงานที่รับผิดชอบ
				๒๕๖๖ (บาท)	๒๕๖๗ (บาท)	๒๕๖๘ (บาท)	๒๕๖๙ (บาท)	๒๕๗๐ (บาท)			
๑๑	โครงการติดตั้งชุดเสาไฟถนนโคมไฟแอลอีดี พลังงานแสงอาทิตย์ บริเวณถนนเทศบาล ๔ ซอย ๙ ชุมชนบ้านเขามัน หมู่ที่ ๑	เพื่อให้บริการด้านแสงสว่างและความปลอดภัยในชีวิตและทรัพย์สินของประชาชน	ติดตั้งชุดเสาไฟถนนโคมไฟแอลอีดี พลังงานแสงอาทิตย์ แบบประกอบในชุดเดียวกัน (Integrated Solar Cell LED Streetlight with Pole) จำนวน ๑๐ ชุด พร้อมอุปกรณ์ติดตั้ง -รายละเอียดตามบัญชีนวัตกรรมไทย โดยสำนักงานงบประมาณ	๖๗๘,๐๐๐	๖๗๘,๐๐๐	-	-	-	ก่อสร้างที่ได้มาตรฐาน	ประชาชนได้รับการด้านไฟฟ้าแสงสว่างและมีความปลอดภัยในชีวิตและทรัพย์สิน	กองช่าง
๑๒	โครงการติดตั้งชุดเสาไฟถนนโคมไฟแอลอีดี พลังงานแสงอาทิตย์ บริเวณถนนเทศบาล ๔ ซอย ๔ ถึงถนน สบ. ๑๐๐๓ สายเจ็ดคต -ไปง่ก่อนเส้า ชุมชนบ้านเขามัน หมู่ที่ ๑	เพื่อให้บริการด้านแสงสว่างและความปลอดภัยในชีวิตและทรัพย์สินของประชาชน	ติดตั้งชุดเสาไฟถนนโคมไฟแอลอีดี พลังงานแสงอาทิตย์ แบบประกอบในชุดเดียวกัน (Integrated Solar Cell LED Streetlight with Pole) จำนวน ๔๑ ชุด พร้อมอุปกรณ์ติดตั้ง -รายละเอียดตามบัญชีนวัตกรรมไทย โดยสำนักงานงบประมาณ	๒,๗๗๙,๘๐๐	๒,๗๗๙,๘๐๐	-	-	-	ก่อสร้างที่ได้มาตรฐาน	ประชาชนได้รับการด้านไฟฟ้าแสงสว่างและมีความปลอดภัยในชีวิตและทรัพย์สิน	กองช่าง

**รายละเอียดโครงการพัฒนา**  
**แผนพัฒนาท้องถิ่น (พ.ศ.๒๕๖๖ - ๒๕๗๐) เพิ่มเติมและเปลี่ยนแปลง ฉบับที่ ๒**  
**เทศบาลเมืองทับกวาง**

แบบ ผ.๐๒

ก. ยุทธศาสตร์จังหวัด เสริมสร้างระบบบริการสาธารณะที่มีคุณภาพมาตรฐาน

ข. ยุทธศาสตร์การพัฒนาของ อปท. ในเขตจังหวัด การพัฒนาคุณภาพชีวิต

๑ ยุทธศาสตร์การพัฒนา ด้านโครงสร้างพื้นฐานและสร้างโครงข่ายคมนาคม

๑.๒ แผนงาน อุตสาหกรรมและการโยธา

ที่	โครงการ	วัตถุประสงค์	เป้าหมาย (ผลผลิตของโครงการ)	งบประมาณและที่มา					ตัวชี้วัด (KPI)	ผลลัพธ์ที่คาดว่าจะได้รับ	หน่วยงานที่รับผิดชอบ
				๒๕๖๖ (บาท)	๒๕๖๗ (บาท)	๒๕๖๘ (บาท)	๒๕๖๙ (บาท)	๒๕๗๐ (บาท)			
๑๓	โครงการติดตั้งชุดเสาไฟถนนโคมไฟแอลอีดี พลังงานแสงอาทิตย์ บริเวณถนนเทศบาล ๓ ซอย ๒ ชุมชนบ้านป่าแดง หมู่ที่ ๑	เพื่อให้บริการด้านแสงสว่างและความปลอดภัยในชีวิตและทรัพย์สินของประชาชน	ติดตั้งชุดเสาไฟถนนโคมไฟแอลอีดี พลังงานแสงอาทิตย์ แบบประกอบในชุดเดียวกัน (Integrated Solar Cell LED Streetlight with Pole) จำนวน ๘ ชุด พร้อมอุปกรณ์ติดตั้ง -รายละเอียดตามบัญชีนวัตกรรมไทย โดยสำนักงานงบประมาณ	๕๔๒,๔๐๐	๕๔๒,๔๐๐	-	-	-	ก่อสร้างที่ได้มาตรฐาน	ประชาชนได้รับการด้านไฟฟ้าแสงสว่างและมีความปลอดภัยในชีวิตและทรัพย์สิน	กองช่าง
๑๔	โครงการติดตั้งชุดเสาไฟถนนโคมไฟแอลอีดี พลังงานแสงอาทิตย์ บริเวณถนนเทศบาล ๓ ซอย ๓ ชุมชนบ้านป่าแดง หมู่ที่ ๑	เพื่อให้บริการด้านแสงสว่างและความปลอดภัยในชีวิตและทรัพย์สินของประชาชน	ติดตั้งชุดเสาไฟถนนโคมไฟแอลอีดี พลังงานแสงอาทิตย์ แบบประกอบในชุดเดียวกัน (Integrated Solar Cell LED Streetlight with Pole) จำนวน ๘ ชุด พร้อมอุปกรณ์ติดตั้ง -รายละเอียดตามบัญชีนวัตกรรมไทย โดยสำนักงานงบประมาณ	๕๔๒,๔๐๐	๕๔๒,๔๐๐	-	-	-	ก่อสร้างที่ได้มาตรฐาน	ประชาชนได้รับการด้านไฟฟ้าแสงสว่างและมีความปลอดภัยในชีวิตและทรัพย์สิน	กองช่าง

**รายละเอียดโครงการพัฒนา**  
**แผนพัฒนาท้องถิ่น (พ.ศ.๒๕๖๖ - ๒๕๗๐) เพิ่มเติมและเปลี่ยนแปลง ฉบับที่ ๒**  
**เทศบาลเมืองทับกวาง**

ก. ยุทธศาสตร์จังหวัด เสริมสร้างระบบบริการสาธารณะที่มีคุณภาพมาตรฐาน

ข. ยุทธศาสตร์การพัฒนาของ อปท. ในเขตจังหวัด การพัฒนาคุณภาพชีวิต

๑ ยุทธศาสตร์การพัฒนา ด้านโครงสร้างพื้นฐานและสร้างโครงข่ายคมนาคม

๑.๒ แผนงาน อุตสาหกรรมและการโยธา

ที่	โครงการ	วัตถุประสงค์	เป้าหมาย (ผลผลิตของโครงการ)	งบประมาณและที่มา					ตัวชี้วัด (KPI)	ผลลัพธ์ที่คาดว่าจะได้รับ	หน่วยงานที่รับผิดชอบ
				๒๕๖๖ (บาท)	๒๕๖๗ (บาท)	๒๕๖๘ (บาท)	๒๕๖๙ (บาท)	๒๕๗๐ (บาท)			
๑๕	โครงการติดตั้งชุดเสาไฟถนนโคมไฟแอลอีดี พลังงานแสงอาทิตย์ บริเวณถนนนิคมพัฒนา ชุมชนนิคมพัฒนา หมู่ที่ ๙	เพื่อให้บริการด้านแสงสว่างและความปลอดภัยในชีวิตและทรัพย์สินของประชาชน	ติดตั้งชุดเสาไฟถนนโคมไฟแอลอีดี พลังงานแสงอาทิตย์ แบบประกอบในชุดเดียวกัน (Integrated Solar Cell LED Streetlight with Pole) จำนวน ๙๖ ชุด พร้อมอุปกรณ์ติดตั้ง -รายละเอียดตามบัญชีนวัตกรรมไทย โดยสำนักงานงบประมาณ	๖,๕๐๘,๘๐๐	๖,๕๐๘,๘๐๐	-	-	-	ก่อสร้างที่ได้มาตรฐาน	ประชาชนได้รับบริการด้านไฟฟ้าแสงสว่างและมีความปลอดภัยในชีวิตและทรัพย์สิน	กองช่าง
๑๖	โครงการติดตั้งชุดเสาไฟถนนโคมไฟแอลอีดี พลังงานแสงอาทิตย์ บริเวณถนนเลียบริมทางมอเตอร์เวย์ ฝั่งตรงข้าม EM คิวเซ ชุมชนห้วยเขาเกตุพัฒนา หมู่ที่ ๖	เพื่อให้บริการด้านแสงสว่างและความปลอดภัยในชีวิตและทรัพย์สินของประชาชน	ติดตั้งชุดเสาไฟถนนโคมไฟแอลอีดี พลังงานแสงอาทิตย์ แบบประกอบในชุดเดียวกัน (Integrated Solar Cell LED Streetlight with Pole) จำนวน ๒๓ ชุด พร้อมอุปกรณ์ติดตั้ง -รายละเอียดตามบัญชีนวัตกรรมไทย โดยสำนักงานงบประมาณ	๑,๕๕๙,๔๐๐	๑,๕๕๙,๔๐๐	-	-	-	ก่อสร้างที่ได้มาตรฐาน	ประชาชนได้รับบริการด้านไฟฟ้าแสงสว่างและมีความปลอดภัยในชีวิตและทรัพย์สิน	กองช่าง



**รายละเอียดโครงการพัฒนา**  
**แผนพัฒนาท้องถิ่น (พ.ศ.๒๕๖๖ - ๒๕๗๐) เพิ่มเติมและเปลี่ยนแปลง ฉบับที่ ๒**  
**เทศบาลเมืองทับกวาง**

ก. ยุทธศาสตร์จังหวัด เสริมสร้างระบบบริการสาธารณะที่มีคุณภาพมาตรฐาน

ข. ยุทธศาสตร์การพัฒนาของ อปท. ในเขตจังหวัด การพัฒนาคุณภาพชีวิต

๑ ยุทธศาสตร์การพัฒนา ด้านโครงสร้างพื้นฐานและสร้างโครงข่ายคมนาคม

๑.๒ แผนงาน อุตสาหกรรมและการโยธา

ที่	โครงการ	วัตถุประสงค์	เป้าหมาย (ผลผลิตของโครงการ)	งบประมาณและที่มา					ตัวชี้วัด (KPI)	ผลลัพธ์ที่คาดว่าจะได้รับ	หน่วยงานที่รับผิดชอบ
				๒๕๖๖ (บาท)	๒๕๖๗ (บาท)	๒๕๖๘ (บาท)	๒๕๖๙ (บาท)	๒๕๗๐ (บาท)			
๑๗	โครงการติดตั้งชุดเสาไฟถนนโคมไฟแอลอีดี พลังงานแสงอาทิตย์ บริเวณซอยบ้าน นางรัตนา กอซัชवाल ซอย ๑ ชุมชนบ้านไทย หมู่ที่ ๓	เพื่อให้บริการด้านแสงสว่างและความปลอดภัยในชีวิตและทรัพย์สินของประชาชน	ติดตั้งชุดเสาไฟถนนโคมไฟแอลอีดี พลังงานแสงอาทิตย์ แบบประกอบในชุดเดียวกัน (Integrated Solar Cell LED Streetlight with Pole) จำนวน ๑๓ ชุด พร้อมอุปกรณ์ติดตั้ง -รายละเอียดตามบัญชีนวัตกรรมไทย โดยสำนักงานงบประมาณ	๘๘๑,๔๐๐	๘๘๑,๔๐๐	-	-	-	ก่อสร้างที่ได้มาตรฐาน	ประชาชนได้รับบริการด้านไฟฟ้าแสงสว่างและมีความปลอดภัยในชีวิตและทรัพย์สิน	กองช่าง
๑๘	โครงการติดตั้งชุดเสาไฟถนนโคมไฟแอลอีดี พลังงานแสงอาทิตย์ บริเวณสี่แยกเจ็ดคต ถึงสี่แยกซบตาเฮ็น ชุมชนหัวเขา เกตุพัฒนา หมู่ที่ ๖	เพื่อให้บริการด้านแสงสว่างและความปลอดภัยในชีวิตและทรัพย์สินของประชาชน	ติดตั้งชุดเสาไฟถนนโคมไฟแอลอีดี พลังงานแสงอาทิตย์ แบบประกอบในชุดเดียวกัน (Integrated Solar Cell LED Streetlight with Pole) จำนวน ๖๔ ชุด พร้อมอุปกรณ์ติดตั้ง -รายละเอียดตามบัญชีนวัตกรรมไทย โดยสำนักงานงบประมาณ	๔,๓๓๙,๒๐๐	๔,๓๓๙,๒๐๐	-	-	-	ก่อสร้างที่ได้มาตรฐาน	ประชาชนได้รับบริการด้านไฟฟ้าแสงสว่างและมีความปลอดภัยในชีวิตและทรัพย์สิน	กองช่าง

**รายละเอียดโครงการพัฒนา**  
**แผนพัฒนาท้องถิ่น (พ.ศ.๒๕๖๖ - ๒๕๗๐) เพิ่มเติมและเปลี่ยนแปลง ฉบับที่ ๒**  
**เทศบาลเมืองทับกวาง**

ก. ยุทธศาสตร์จังหวัด เสริมสร้างระบบบริการสาธารณะที่มีคุณภาพมาตรฐาน

ข. ยุทธศาสตร์การพัฒนาของ อปท. ในเขตจังหวัด การพัฒนาคุณภาพชีวิต

๑ ยุทธศาสตร์การพัฒนา ด้านโครงสร้างพื้นฐานและสร้างโครงข่ายคมนาคม

๑.๒ แผนงาน อุตสาหกรรมและการโยธา

ที่	โครงการ	วัตถุประสงค์	เป้าหมาย (ผลผลิตของโครงการ)	งบประมาณและที่มา					ตัวชี้วัด (KPI)	ผลลัพธ์ที่คาดว่าจะได้รับ	หน่วยงานที่รับผิดชอบ
				๒๕๖๖ (บาท)	๒๕๖๗ (บาท)	๒๕๖๘ (บาท)	๒๕๖๙ (บาท)	๒๕๗๐ (บาท)			
๑๙	โครงการติดตั้งชุดเสาไฟถนนโคมไฟแอลอีดี พลังงานแสงอาทิตย์ บริเวณสามแยกหัวเขาเกตุ ถึงสามแยกป้อมตำรวจทางไปโยเร ชุมชนหัวเขาเกตุพัฒนา หมู่ที่ ๖	เพื่อให้บริการด้านแสงสว่างและความปลอดภัยในชีวิตและทรัพย์สินของประชาชน	ติดตั้งชุดเสาไฟถนนโคมไฟแอลอีดี พลังงานแสงอาทิตย์ แบบประกอบในชุดเดียวกัน (Integrated Solar Cell LED Streetlight with Pole) จำนวน ๖๗ ชุด พร้อมอุปกรณ์ติดตั้ง -รายละเอียดตามบัญชีนวัตกรรมไทย โดยสำนักงานงบประมาณ	๔,๕๔๒,๖๐๐	๔,๕๔๒,๖๐๐	-	-	-	ก่อสร้างที่ได้มาตรฐาน	ประชาชนได้รับบริการด้านไฟฟ้าแสงสว่างและมีความปลอดภัยในชีวิตและทรัพย์สิน	กองช่าง
๒๐	โครงการรื้อถอนประตูรั้วเหล็กและก่อสร้างประตูรั้วสแตนเลส จำนวน ๒ แห่ง บริเวณโรงเรียนเทศบาลทับกวาง ๒ (จิตรประไพทะเลต์)	เพื่อสร้างความปลอดภัยให้นักเรียนและผู้ปกครองที่มาใช้บริการโรงเรียน	รื้อถอนประตูรั้วเหล็กและก่อสร้างประตูรั้วสแตนเลส จำนวน ๒ แห่ง	๒๘๑,๐๐๐	๒๘๑,๐๐๐	๒๘๑,๐๐๐	-	-	ก่อสร้างที่ได้มาตรฐาน	นักเรียนและผู้ปกครองที่มาใช้บริการได้รับความปลอดภัย	กองการศึกษา
รวม				๔,๕๐๖,๔๐๐	๔,๕๐๖,๔๐๐	๒๘๑,๐๐๐	-	-			
รวมโครงการ				๒๐	๒๐	๑	-	-			

**รายละเอียดโครงการพัฒนา**  
**แผนพัฒนาท้องถิ่น (พ.ศ.๒๕๖๖ - ๒๕๗๐) เพิ่มเติมและเปลี่ยนแปลง ฉบับที่ ๒**  
**สำหรับ ประสานแผนกองทุนพัฒนาไฟฟ้าจังหวัดสระบุรี ๓**

แบบ ผ.๐๒/๒

- ก. ยุทธศาสตร์จังหวัด เสริมสร้างระบบบริการสาธารณะที่มีคุณภาพมาตรฐาน  
 ข. ยุทธศาสตร์การพัฒนาของ อปท. ในเขตจังหวัด การพัฒนาคุณภาพชีวิต  
 ๑ ยุทธศาสตร์การพัฒนา ด้านโครงสร้างพื้นฐานและสร้างโครงข่ายคมนาคม  
 ๑.๒ แผนงาน อุตสาหกรรมและการโยธา

ที่	โครงการ	วัตถุประสงค์	เป้าหมาย (ผลผลิตของโครงการ)	งบประมาณและที่มา					ตัวชี้วัด (KPI)	ผลลัพธ์ที่คาดว่าจะได้รับ	หน่วยงานที่รับผิดชอบ
				๒๕๖๖ (บาท)	๒๕๖๗ (บาท)	๒๕๖๘ (บาท)	๒๕๖๙ (บาท)	๒๕๗๐ (บาท)			
๑	โครงการก่อสร้างระบบไฟฟ้าส่องสว่างสนามกีฬาเทศบาลเมืองทับกวาง	๑. เพื่อให้ประชาชน เยาวชน ใช้สนามฟุตบอลและสถานที่ออกกำลังกายในช่วงเย็นถึงค่ำได้ ๒. เพื่อให้ประชาชน เยาวชน มีความปลอดภัยในชีวิตและทรัพย์สิน ๓. เพื่อให้ประชาชน เยาวชน สนใจสุขภาพมากยิ่งขึ้น	ติดตั้งระบบไฟฟ้าส่องสว่างจำนวน ๔ ชุด	๗,๐๗๐,๐๐๐	-	-	-	-	ร้อยละ ๙๘ ของเยาวชนได้มีสุขภาพที่ดี	๑. ประชาชน เยาวชน ใช้สนามฟุตบอล และสถานที่ออกกำลังกายในช่วงเย็นถึงค่ำได้ ๒. ประชาชน เยาวชน มีความปลอดภัยในชีวิตและทรัพย์สิน ๓. ประชาชน เยาวชน สนใจสุขภาพมากยิ่งขึ้น	กองการศึกษา
๒	โครงการปรับปรุงซ่อมแซมประปา หมู่ที่ ๔ ตำบลทับกวาง	๑. ทำให้ประชาชนมีน้ำประปาใช้เพียงพอต่อความต้องการ สำหรับการอุปโภคในปัจจุบันและอนาคต ๒. นำน้ำไปใช้ประโยชน์เกี่ยวกับการเกษตร ปลูกผักสวนครัวและเลี้ยงสัตว์ ๓. ด้านสุขภาพและอนามัยที่มีน้ำสะอาดสำหรับอุปโภค	ปรับปรุงซ่อมแซมประปา หมู่ที่ ๔	๕๐๐,๐๐๐	-	-	-	-	ปรับปรุงซ่อมแซมประปา	๑. ทำให้ประชาชนมีน้ำประปาใช้เพียงพอต่อความต้องการ สำหรับการอุปโภคในปัจจุบันและอนาคต	กองช่าง
รวม				๗,๕๗๐,๐๐๐	-	-	-	-			
รวมโครงการ				๒	-	-	-	-			

รายละเอียดโครงการพัฒนา  
แผนพัฒนาท้องถิ่น (พ.ศ.๒๕๖๖ - ๒๕๗๐) เพิ่มเติมและเปลี่ยนแปลง ฉบับที่ ๒  
สำหรับ ประธานแผนองค์การบริหารส่วนจังหวัด

แบบ ผ.๐๒/๒

ก. ยุทธศาสตร์จังหวัด เสริมสร้างระบบบริการสาธารณสุขที่มีคุณภาพมาตรฐาน

ข. ยุทธศาสตร์การพัฒนาของ อปท. ในเขตจังหวัด การพัฒนาคุณภาพชีวิต

๑ ยุทธศาสตร์การพัฒนา ด้านโครงสร้างพื้นฐานและสร้างโครงข่ายคมนาคม

๑.๒ แผนงาน อุตสาหกรรมและการโยธา

ที่	โครงการ	วัตถุประสงค์	เป้าหมาย (ผลผลิตของโครงการ)	งบประมาณและที่มา					ตัวชี้วัด (KPI)	ผลลัพธ์ที่คาดว่าจะได้รับ	หน่วยงานที่รับผิดชอบ
				๒๕๖๖ (บาท)	๒๕๖๗ (บาท)	๒๕๖๘ (บาท)	๒๕๖๙ (บาท)	๒๕๗๐ (บาท)			
๑	โครงการก่อสร้างสนามกีฬาชุมชนเพชรไผ่ทอง หมู่ที่ ๒	เพื่อเสริมสร้างให้เด็กเยาวชนในชุมชนห่างไกลยาเสพติดและมีสุขภาพร่างกายที่แข็งแรง	-สนามกีฬาฟุตบอล -สนามกีฬาวอลเลย์บอล -สนามเปตอง ๒ สนาม -สนามเซปักตะกร้อ ๒ สนาม -ลานปูนวางเครื่องออกกำลังกาย -ลู่วิ่งเพื่อสังเคราะห์	๓๕,๐๐๐,๐๐๐	๓๕,๐๐๐,๐๐๐	-	-	-	ร้อยละ ๙๘ ของประชาชนในการร่วมใช้	เสริมสร้างให้เด็กและเยาวชนในชุมชนห่างไกลยาเสพติดสุขภาพของประชาชนในชุมชนมีร่างกายที่แข็งแรง	กองการศึกษา
๒	โครงการก่อสร้างศูนย์สุขภาพประชาชนและผู้สูงอายุ	เพื่อให้ประชาชนในพื้นที่และข้างเคียงมีสถานที่ออกกำลังกายที่ครบวงจรลดปัญหาโรคความดันโรคเบาหวานและโรคอ้วนและให้สุขภาพกายและสุขภาพจิตที่ดีขึ้น และปัญหาของวัยรุ่นในพื้นที่ที่มีวามยาเสพติด	ก่อสร้างศูนย์อาคารส่งเสริมสุขภาพประชาชนและผู้สูงอายุพร้อมงานระบบประกอบอาคารและครุภัณฑ์ที่เกี่ยวข้อง	๓๐,๐๐๐,๐๐๐	๓๐,๐๐๐,๐๐๐	-	-	-	ร้อยละ ๙๘ ของประชาชนในการร่วมใช้	เสริมสร้างให้เด็กและเยาวชนในชุมชนห่างไกลยาเสพติดสุขภาพของประชาชนในชุมชนมีร่างกายที่แข็งแรง	กองการศึกษา

รายละเอียดโครงการพัฒนา  
แผนพัฒนาท้องถิ่น (พ.ศ.๒๕๖๖ - ๒๕๗๐) เพิ่มเติมและเปลี่ยนแปลง ฉบับที่ ๒  
สำหรับ ประสานแผนองค์การบริหารส่วนจังหวัด

แบบ ผ.๐๒/๒

- ก. ยุทธศาสตร์จังหวัด เสริมสร้างระบบบริการสาธารณะที่มีคุณภาพมาตรฐาน  
 ข. ยุทธศาสตร์การพัฒนาของ อปท. ในเขตจังหวัด การพัฒนาคุณภาพชีวิต  
 ๑ ยุทธศาสตร์การพัฒนา ด้านโครงสร้างพื้นฐานและสร้างโครงข่ายคมนาคม  
 ๑.๒ แผนงาน อุตสาหกรรมและการโยธา

ที่	โครงการ	วัตถุประสงค์	เป้าหมาย (ผลผลิตของโครงการ)	งบประมาณและที่มา					ตัวชี้วัด (KPI)	ผลลัพธ์ที่คาดว่าจะได้รับ	หน่วยงานที่รับผิดชอบ
				๒๕๖๖ (บาท)	๒๕๖๗ (บาท)	๒๕๖๘ (บาท)	๒๕๖๙ (บาท)	๒๕๗๐ (บาท)			
๓	โครงการก่อสร้างถนนคอนกรีตเสริมเหล็ก พร้อมเกาะกลาง ถนน, ท่อระบายน้ำ, สะพาน และระบบไฟฟ้าแสงสว่าง บริเวณถนนสายเทศบาล ๔ หมู่ที่ ๑,๖,๙	เพื่อประชาชนที่สัญจรไป-มาได้รับความสะดวก	ขนาดกว้าง ๖.๐๐ เมตร ยาว ๔,๐๐๓.๓๒๖ เมตร หนา ๐.๒๕ เมตร หรือพื้นที่ก่อสร้างไม่น้อยกว่า ๓๒,๐๒๖๕.๖๐๘ ตารางเมตร	๕๕,๐๐๐,๐๐๐	๕๕,๐๐๐,๐๐๐	-	-	-	การก่อสร้างที่ได้มาตรฐาน	ประชาชนในเขตเทศบาล ได้รับความสะดวกและความปลอดภัย	กองช่าง
รวม				๑๒๐,๐๐๐,๐๐๐	๑๒๐,๐๐๐,๐๐๐	-	-	-			
รวมโครงการ				๓	๓	-	-	-			

รายละเอียดโครงการพัฒนา  
แผนพัฒนาท้องถิ่น (พ.ศ.๒๕๖๖ - ๒๕๗๐) เพิ่มเติมและเปลี่ยนแปลง ฉบับที่ ๒  
เทศบาลเมืองทับกวาง

แบบ ผ.๐๒

- ก. ยุทธศาสตร์จังหวัด เสริมสร้างระบบบริการสาธารณสุขที่มีคุณภาพมาตรฐาน  
ข. ยุทธศาสตร์การพัฒนาของ อปท. ในเขตจังหวัด การพัฒนาองค์กรและบุคลากรสู่การบริหารจัดการที่ดี  
๕ ยุทธศาสตร์การพัฒนาด้านเสริมสร้างธรรมาภิบาลและการบริหารจัดการบ้านเมืองที่ดี

๕.๑ แผนงาน บริหารงานทั่วไป

ที่	โครงการ	วัตถุประสงค์	เป้าหมาย (ผลผลิตของโครงการ)	งบประมาณและที่มา					ตัวชี้วัด (KPI)	ผลลัพธ์ที่คาดว่าจะได้รับ	หน่วยงานที่รับผิดชอบ
				๒๕๖๖ (บาท)	๒๕๖๗ (บาท)	๒๕๖๘ (บาท)	๒๕๖๙ (บาท)	๒๕๗๐ (บาท)			
๑	โครงการปรับปรุงและเพิ่มประสิทธิภาพเว็บไซต์ของเทศบาลเมืองทับกวาง	เพื่อเพิ่มประสิทธิภาพการให้บริการข้อมูลข่าวสาร และการบริการผ่านทางออนไลน์ สะดวกรวดเร็วมากยิ่งขึ้น	๑ ครั้ง	๒๗๐,๐๐๐	๒๗๐,๐๐๐	-	-	-	ร้อยละ ๘๐ ของ ผู้ใช้บริการเกิดความพึงพอใจ	ประชาชนเข้าถึงข้อมูลข่าวสารและการบริการออนไลน์ของเทศบาลมากยิ่งขึ้น	กองยุทธศาสตร์และงบประมาณ (งานบริการและเผยแพร่วิชาการ)
๒	โครงการปรับปรุงห้องบริการงานบัตรประจำตัวประชาชนของสำนักทะเบียนท้องถิ่นเทศบาลเมืองทับกวาง	เพื่อรองรับงานบัตรประจำตัวประชาชนของสำนักทะเบียนท้องถิ่นเทศบาลเมืองทับกวาง	ประชาชนในเขตเทศบาลเมืองทับกวางได้รับการอย่างทั่วถึงและมีความพึงพอใจในการบริการ	๖๐๐,๐๐๐	-	-	-	-	ร้อยละ ๘๐ ของ ผู้ใช้บริการเกิดความพึงพอใจ	ประชาชนได้รับความสะดวก รวดเร็ว ในการใช้บริการ	สำนักปลัดเทศบาล (งานทะเบียนฯ)
๓	ติดตั้งระบบบัตรคิวสำหรับรองรับการบริการงานทะเบียนราษฎร และงานบัตรประจำตัวประชาชน	เพื่ออำนวยความสะดวก และเกิดความเสมอภาคและเป็นธรรมต่อผู้มารับบริการ	ประชาชนได้รับการบริการอย่างทั่วถึงและเป็นธรรม	-	๕๐๐,๐๐๐	-	-	-	ร้อยละ ๘๐ ของ ผู้ใช้บริการเกิดความพึงพอใจ	ประชาชนได้รับความสะดวก รวดเร็ว เสมอภาคและเป็นธรรม	สำนักปลัดเทศบาล (งานทะเบียนฯ)
รวม				๘๗๐,๐๐๐	๗๗๐,๐๐๐	-	-	-			
รวมโครงการ				๒	๒	-	-	-			

รายละเอียดโครงการพัฒนา  
แผนพัฒนาท้องถิ่น (พ.ศ.๒๕๖๖ - ๒๕๗๐) เพิ่มเติมและเปลี่ยนแปลง ฉบับที่ ๒  
เทศบาลเมืองทับกวาง

- ก. ยุทธศาสตร์จังหวัด เสริมสร้างระบบบริการสาธารณะที่มีคุณภาพมาตรฐาน  
 ข. ยุทธศาสตร์การพัฒนาของ อปท. ในเขตจังหวัด การพัฒนาองค์กรและบุคลากรสู่การบริหารจัดการที่ดี  
 ๕ ยุทธศาสตร์การพัฒนาด้านเสริมสร้างธรรมาภิบาลและการบริหารจัดการบ้านเมืองที่ดี  
 ๕.๒ แผนงาน การรักษาความสงบภายใน

ที่	โครงการ	วัตถุประสงค์	เป้าหมาย (ผลผลิตของโครงการ)	งบประมาณและที่มา					ตัวชี้วัด (KPI)	ผลลัพธ์ที่คาดว่าจะได้รับ	หน่วยงานที่รับผิดชอบ
				๒๕๖๖ (บาท)	๒๕๖๗ (บาท)	๒๕๖๘ (บาท)	๒๕๖๙ (บาท)	๒๕๗๐ (บาท)			
๑	ค่าใช้จ่ายในการช่วยเหลือประชาชนตามอำนาจหน้าที่ขององค์กรปกครองส่วนท้องถิ่น	เพื่อจ่ายเป็นค่าช่วยเหลือประชาชน ในกรณีเกิดอัคคีภัยที่ไม่เข้าข่ายภัยพิบัติ และการให้ความช่วยเหลือประชาชนด้านอื่นๆ	ประชาชนภายในเขตเทศบาลเมืองทับกวาง	๑๐๐,๐๐๐	๑๐๐,๐๐๐	๑๐๐,๐๐๐	๑๐๐,๐๐๐	๑๐๐,๐๐๐	ช่วยเหลือประชาชนภายในเขตเทศบาลเมืองทับกวาง	ประชาชนในเขตพื้นที่ได้รับการช่วยเหลือเมื่อเกิดเหตุสาธารณภัย	สำนักปลัดเทศบาล (งานป้องกันฯ)
		รวม		๑๐๐,๐๐๐	๑๐๐,๐๐๐	๑๐๐,๐๐๐	๑๐๐,๐๐๐	๑๐๐,๐๐๐			
		รวมโครงการ		๑	๑	๑	๑	๑			

# บัญชีครุภัณฑ์

แผนพัฒนาท้องถิ่น (พ.ศ.๒๕๖๖ – ๒๕๗๐) เพิ่มเติมและเปลี่ยนแปลง ฉบับที่ ๒  
เทศบาลเมืองทับกวาง



บัญชีครุภัณฑ์

แผนพัฒนาท้องถิ่น (พ.ศ.๒๕๖๖ - ๒๕๗๐) เพิ่มเติมและเปลี่ยนแปลง ฉบับที่ ๒

เทศบาลเมืองทับกวาง

แบบ ผ.๐๓

ที่	แผนงาน	หมวด	ประเภท	เป้าหมาย (ผลผลิตของครุภัณฑ์)	งบประมาณ					หน่วยงาน รับผิดชอบหลัก
					๒๕๖๖ (บาท)	๒๕๖๗ (บาท)	๒๕๖๘ (บาท)	๒๕๖๙ (บาท)	๒๕๗๐ (บาท)	
๑	บริหารงานทั่วไป	ครุภัณฑ์	ครุภัณฑ์สำนักงาน	เก้าอี้สำนักงาน จำนวน ๓ ตัวๆละ ๓,๐๐๐ บาท	-	๙,๐๐๐	-	-	-	กองยุทธศาสตร์และ งบประมาณ
๒	บริหารงานทั่วไป	ครุภัณฑ์	ครุภัณฑ์คอมพิวเตอร์ หรืออิเล็กทรอนิกส์	เครื่องคอมพิวเตอร์โน้ตบุ๊ก สำหรับงานประมวลผล จำนวน ๑ เครื่องๆละ ๒๒,๐๐๐บาท	-	๒๒,๐๐๐	-	-	-	กองยุทธศาสตร์และ งบประมาณ
๓	บริหารงานทั่วไป	ครุภัณฑ์	ครุภัณฑ์คอมพิวเตอร์ หรืออิเล็กทรอนิกส์	เครื่องคอมพิวเตอร์ สำหรับงานประมวลผล แบบที่ ๒ (จอแสดงภาพขนาดไม่น้อยกว่า ๑๙ นิ้ว) จำนวน ๑ เครื่อง	-	๓๐,๐๐๐	-	-	-	กองยุทธศาสตร์และ งบประมาณ
๔	บริหารงานทั่วไป	ครุภัณฑ์	ครุภัณฑ์คอมพิวเตอร์ หรืออิเล็กทรอนิกส์	เครื่องพิมพ์ Multifunction เลเซอร์ หรือ LED สี (๑๘ หน้า/นาที) จำนวน ๑ เครื่อง	-	๑๕,๐๐๐	-	-	-	กองยุทธศาสตร์และ งบประมาณ
๕	บริหารงานทั่วไป	ครุภัณฑ์	ครุภัณฑ์สำนักงาน	โต๊ะเหล็กสำนักงาน ขนาด ๕ ฟุต จำนวน ๑ ตัว	๘,๕๐๐	-	-	-	-	กองยุทธศาสตร์และ งบประมาณ
				รวม	๘,๕๐๐	๗๖,๐๐๐	-	-	-	
๖	บริหารงานทั่วไป	ครุภัณฑ์	ครุภัณฑ์คอมพิวเตอร์ หรืออิเล็กทรอนิกส์	เครื่องคอมพิวเตอร์โน้ตบุ๊ก สำหรับงานประมวลผล จำนวน ๑ เครื่องๆละ ๒๒,๐๐๐บาท	-	๒๒,๐๐๐	-	-	-	หน่วยงานตรวจสอบ ภายใน
๗	บริหารงานทั่วไป	ครุภัณฑ์	ครุภัณฑ์คอมพิวเตอร์ หรืออิเล็กทรอนิกส์	เครื่องคอมพิวเตอร์ สำหรับงานประมวลผล แบบที่ ๒ (จอแสดงภาพขนาดไม่น้อยกว่า ๑๙ นิ้ว) จำนวน ๑ เครื่อง	-	๓๐,๐๐๐	-	-	-	หน่วยงานตรวจสอบ ภายใน

บัญชีครุภัณฑ์

แผนพัฒนาท้องถิ่น (พ.ศ.๒๕๖๖ - ๒๕๗๐) เพิ่มเติมและเปลี่ยนแปลง ฉบับที่ ๒

เทศบาลเมืองทับกวาง

แบบ ผ.๐๓

ที่	แผนงาน	หมวด	ประเภท	เป้าหมาย (ผลผลิตของครุภัณฑ์)	งบประมาณ					หน่วยงาน รับผิดชอบหลัก
					๒๕๖๖ (บาท)	๒๕๖๗ (บาท)	๒๕๖๘ (บาท)	๒๕๖๙ (บาท)	๒๕๗๐ (บาท)	
๘	บริหารงานทั่วไป	ครุภัณฑ์	ครุภัณฑ์คอมพิวเตอร์ หรืออิเล็กทรอนิกส์	เครื่องพิมพ์ Multifunction เลเซอร์ หรือ LED สี (๑๘ หน้า/นาที) จำนวน ๑ เครื่อง	-	๑๕,๐๐๐	-	-	-	หน่วยงานตรวจสอบ ภายใน
				รวม	-	๖๗,๐๐๐	-	-	-	
๙	บริหารงานทั่วไป	ครุภัณฑ์	ครุภัณฑ์สำนักงาน	เครื่องปรับอากาศแบบติดผนัง (ระบบ Inverter) ขนาด ๑๘,๐๐๐ BTU จำนวน ๑ เครื่อง พร้อมติดตั้ง (ห้อง ปลัดฯ)	-	๒๒,๐๐๐	-	-	-	สำนักปลัดเทศบาล
๑๐	บริหารงานทั่วไป	ครุภัณฑ์	ครุภัณฑ์สำนักงาน	เก้าอี้สำนักงาน จำนวน ๒ ตัวๆละ ๓,๕๐๐ บาท	-	๗,๐๐๐	-	-	-	สำนักปลัดเทศบาล
๑๑	บริหารงานทั่วไป	ครุภัณฑ์	ครุภัณฑ์สำนักงาน	โต๊ะเหล็กสำนักงาน ขนาด ๑๕๔(W) x ๗๘(D) x ๗๕.๓(H) cm. จำนวน ๑ ตัว	-	๘,๕๐๐	-	-	-	สำนักปลัดเทศบาล
๑๒	บริหารงานทั่วไป	ครุภัณฑ์	ครุภัณฑ์สำนักงาน	ตู้เอกสารเหล็ก ๓ ชั้นชัก ขนาด ๔๖.๔(W) x ๖๑.๘(D) x ๑๐๗.๕(H) cm. จำนวน ๑ หลัง	-	๔,๒๐๐	-	-	-	สำนักปลัดเทศบาล
๑๓	บริหารงานทั่วไป	ครุภัณฑ์	ครุภัณฑ์คอมพิวเตอร์ หรืออิเล็กทรอนิกส์	ชุดโปรแกรมระบบปฏิบัติการสำหรับเครื่อง คอมพิวเตอร์ และเครื่องคอมพิวเตอร์โน้ตบุ๊ก แบบสิทธิ การใช้งานประเภทติดตั้งมาจากโรงงาน (OEM) ที่มี ลิขสิทธิ์ถูกต้องตามกฎหมาย จำนวน ๖ ชุดๆละ ๓,๘๐๐ บาท(อยู่ระหว่างพิจารณาทบทวนราคา)	-	๒๒,๘๐๐	-	-	-	สำนักปลัดเทศบาล

บัญชีครุภัณฑ์

แผนพัฒนาท้องถิ่น (พ.ศ.๒๕๖๖ - ๒๕๗๐) เพิ่มเติมและเปลี่ยนแปลง ฉบับที่ ๒

เทศบาลเมืองทับกวาง

แบบ ผ.๐๓

ที่	แผนงาน	หมวด	ประเภท	เป้าหมาย (ผลผลิตของครุภัณฑ์)	งบประมาณ					หน่วยงาน รับผิดชอบหลัก
					๒๕๖๖ (บาท)	๒๕๖๗ (บาท)	๒๕๖๘ (บาท)	๒๕๖๙ (บาท)	๒๕๗๐ (บาท)	
๑๔	บริหารงานทั่วไป	ครุภัณฑ์	ครุภัณฑ์คอมพิวเตอร์หรืออิเล็กทรอนิกส์	ชุดโปรแกรมป้องกันไวรัส (รายปี) จำนวน ๖ ชุดๆ ละ ๗๐๐ บาท	-	๔,๒๐๐	-	-	-	สำนักปลัดเทศบาล
๑๕	บริหารงานทั่วไป	ครุภัณฑ์	ครุภัณฑ์คอมพิวเตอร์หรืออิเล็กทรอนิกส์	เครื่องคอมพิวเตอร์โน้ตบุ๊ก สำหรับงานประมวลผล จำนวน ๑ เครื่องๆ ละ ๒๒,๐๐๐บาท	-	๒๒,๐๐๐	-	-	-	สำนักปลัดเทศบาล (งานทะเบียนฯ)
				รวม	-	๔๐,๗๐๐	-	-	-	
๑๖	การรักษาความสงบภายใน	ครุภัณฑ์	ครุภัณฑ์คอมพิวเตอร์หรืออิเล็กทรอนิกส์	เครื่องคอมพิวเตอร์โน้ตบุ๊ก สำหรับงานประมวลผล จำนวน ๑ เครื่องๆละ ๒๒,๐๐๐บาท	๒๒,๐๐๐	-	๒๒,๐๐๐	-	๒๒,๐๐๐	สำนักปลัดเทศบาล (งานป้องกันฯ)
๑๗	การรักษาความสงบภายใน	ครุภัณฑ์	ครุภัณฑ์คอมพิวเตอร์หรืออิเล็กทรอนิกส์	ชุดโปรแกรมระบบปฏิบัติการสำหรับเครื่องคอมพิวเตอร์ และเครื่องคอมพิวเตอร์โน้ตบุ๊ก แบบลิขสิทธิ์ใช้งานประเภทติดตั้งมาจากโรงงาน (OEM) ที่มีลิขสิทธิ์ถูกต้องตามกฎหมาย จำนวน ๒ ชุดๆละ ๓,๘๐๐ บาท	๗,๖๐๐	-	๗,๖๐๐	-	๗,๖๐๐	สำนักปลัดเทศบาล (งานป้องกันฯ)
๑๘	การรักษาความสงบภายใน	ครุภัณฑ์	ครุภัณฑ์คอมพิวเตอร์หรืออิเล็กทรอนิกส์	ชุดโปรแกรมป้องกันไวรัส (รายปี) จำนวน ๒ ชุดๆ ละ ๗๐๐ บาท	๑,๔๐๐	-	๑,๔๐๐	-	๑,๔๐๐	สำนักปลัดเทศบาล (งานป้องกันฯ)
๑๙	การรักษาความสงบภายใน	ครุภัณฑ์	ครุภัณฑ์เครื่องดับเพลิง	หัวฉีดโฟมด้วยแรงดันน้ำแบบวางพื้น	๕๐๐,๐๐๐	-	๕๐๐,๐๐๐	-	๕๐๐,๐๐๐	สำนักปลัดเทศบาล (งานป้องกันฯ)
				รวม	๕๓๑,๐๐๐	๑๔๓,๙๐๐	๕๓๑,๐๐๐	-	๕๓๑,๐๐๐	

บัญชีครุภัณฑ์

แผนพัฒนาท้องถิ่น (พ.ศ.๒๕๖๖ - ๒๕๗๐) เพิ่มเติมและเปลี่ยนแปลง ฉบับที่ ๒

เทศบาลเมืองทับกวาง

แบบ ผ.๐๓

ที่	แผนงาน	หมวด	ประเภท	เป้าหมาย (ผลผลิตของครุภัณฑ์)	งบประมาณ					หน่วยงาน รับผิดชอบหลัก
					๒๕๖๖ (บาท)	๒๕๖๗ (บาท)	๒๕๖๘ (บาท)	๒๕๖๙ (บาท)	๒๕๗๐ (บาท)	
๒๐	สาธารณสุข	ครุภัณฑ์	ครุภัณฑ์ยานพาหนะ และขนส่ง	รถยนต์สุขาเคลื่อนที่ติดตั้งบนแชสซีส์ รถ ๖ ล้อ จำนวน ๑ คัน โดยมีรายละเอียดดังนี้ - เครื่องยนต์ดีเซล - กำลังแรงม้าสูงสุดไม่น้อยกว่า ๒๔๐ แรงม้า - มีห้องพนักงานขับรถยนต์ตอนหน้า - โครงสร้างทำจากอลูมิเนียมภายในมีห้องสุขาพร้อมโถ ส้วมสำหรับบุจจาเราะ จำนวน ๗ ห้อง แบ่งเป็น ผู้หญิง ๔ ผู้ชาย ๒ และห้องสุขาขนาดพิเศษสำหรับคนพิการ พร้อมลิฟท์ขึ้น-ลง ห้องน้ำคนพิการ มีประตูขึ้น-ลง ๒ ประตู บริเวณท้ายรถ มีบันไดขึ้นลง ติดตั้งเก้าอี้ข้าง ทำงานด้วยไฮดรอลิค จำนวน ๔ ตัว โดยติดตั้งหน้าหลัง ล้อหน้าซ้าย-ขวา ๒ ตัว และล้อซ้าย-ขวา ๒ ตัว เพื่อ ใช้ปรับระดับพื้นรถ	๘,๐๐๐,๐๐๐	-	-	-	-	กองสาธารณสุขฯ
				รวม	๘,๐๐๐,๐๐๐	-	-	-	-	
๒๑	การศึกษา	ครุภัณฑ์	ครุภัณฑ์การศึกษา	โต๊ะ - เก้าอี้รับประทานอาหาร อนุบาล ๑๒ ชุด ประถม ๒๔ ชุด	๖๑๘,๐๐๐	๖๑๘,๐๐๐	๖๑๘,๐๐๐	๖๑๘,๐๐๐	๖๑๘,๐๐๐	กองการศึกษา
				รวม	๖๑๘,๐๐๐	๖๑๘,๐๐๐	๖๑๘,๐๐๐	๖๑๘,๐๐๐	๖๑๘,๐๐๐	
				รวมทั้งหมด	๘,๖๑๘,๐๐๐	๑,๒๓๖,๐๐๐	๑,๒๓๖,๐๐๐	๑,๒๓๖,๐๐๐	๑,๒๓๖,๐๐๐	

รายละเอียดโครงการพัฒนา  
(ที่เปลี่ยนแปลง)

**รายละเอียดโครงการพัฒนา**  
**แผนพัฒนาท้องถิ่น (พ.ศ.๒๕๖๖ - ๒๕๗๐) เพิ่มเติมและเปลี่ยนแปลง ฉบับที่ ๒**  
**เทศบาลเมืองทับกวาง**

แบบ ผ.๐๒

ยุทธศาสตร์จังหวัด : เสริมสร้างระบบบริการสาธารณะที่มีคุณภาพมาตรฐาน

ยุทธศาสตร์การพัฒนาของ อปท. ในเขตจังหวัด การพัฒนาองค์กรและบุคลากรสู่การบริหารจัดการที่ดี

๕ ยุทธศาสตร์การพัฒนา ด้านเสริมสร้างธรรมาภิบาลและการบริหารจัดการบ้านเมืองที่ดี

**๕.๑ แผนงาน บริหารงานทั่วไป**

ที่	โครงการ	วัตถุประสงค์	เป้าหมาย (ผลผลิตของโครงการ)	งบประมาณและที่มา					ตัวชี้วัด (KPI)	ผลที่คาดว่าจะได้รับ	หน่วยงาน รับผิดชอบหลัก
				๒๕๖๖ (บาท)	๒๕๖๗ (บาท)	๒๕๖๘ (บาท)	๒๕๖๙ (บาท)	๒๕๗๐ (บาท)			
รายละเอียดโครงการเดิม (ตามแผนพัฒนาท้องถิ่น (พ.ศ.๒๕๖๖ -๒๕๗๐) เพิ่มเติมและเปลี่ยนแปลง ฉบับที่ ๑ หน้า ๒๙ ลำดับที่ ๑											
๑	โครงการเปิดบริการจัดทำบัตรประจำตัวของสำนักงานทะเบียนท้องถิ่นเทศบาลเมืองทับกวาง	เพื่ออำนวยความสะดวกให้กับประชาชนในเขตเทศบาลเมืองทับกวาง	ประชาชนในเขตเทศบาลเมืองทับกวางได้รับบริการอย่างทั่วถึงและมีความพึงพอใจในการบริการ	๘๔๓,๐๐๐	-	-	-	-	ประชาชนในเขตเทศบาลเมืองทับกวางที่มาใช้บริการได้รับความพึงพอใจร้อยละ ๘๐	ประชาชนได้รับความสะดวกในการเดินทางและเข้าถึงสวัสดิการของรัฐ	สำนักปลัดเทศบาล (งานทะเบียนฯ)
รายละเอียดโครงการที่เปลี่ยนแปลง											
๑	โครงการเปิดบริการจัดทำบัตรประจำตัวประชาชนของสำนักทะเบียนท้องถิ่นเทศบาลเมืองทับกวาง	เพื่ออำนวยความสะดวกให้กับประชาชนในเขตเทศบาลเมืองทับกวาง	ประชาชนในเขตเทศบาลเมืองทับกวางได้รับบริการอย่างทั่วถึงและมีความพึงพอใจในการบริการ	๘๔๓,๐๐๐	-	-	-	-	ประชาชนในเขตเทศบาลเมืองทับกวางที่มาใช้บริการได้รับความพึงพอใจร้อยละ ๘๐	ประชาชนได้รับความสะดวกในการเดินทางและเข้าถึงสวัสดิการของรัฐ	สำนักปลัดเทศบาล (งานทะเบียนฯ)

บัญชีครุภัณฑ์

แบบ ผ.๐๓

แผนพัฒนาท้องถิ่น (พ.ศ.๒๕๖๖ - ๒๕๗๐) เพิ่มเติมและเปลี่ยนแปลง ฉบับที่ ๒

เทศบาลเมืองทับกวาง

ที่	แผนงาน	หมวด	ประเภท	เป้าหมาย (ผลผลิตของครุภัณฑ์)	งบประมาณ					หน่วยงาน รับผิดชอบหลัก
					๒๕๖๖ (บาท)	๒๕๖๗ (บาท)	๒๕๖๘ (บาท)	๒๕๖๙ (บาท)	๒๕๗๐ (บาท)	
รายละเอียดโครงการเดิม (ตามแผนพัฒนาท้องถิ่น (พ.ศ.๒๕๖๖ -๒๕๗๐) เพิ่มเติมแลเปลี่ยนแปลง ฉบับที่ ๑ หน้า ๔๒ ลำดับที่ ๕๓										
๑	สาธารณสุข	ครุภัณฑ์	<u>ครุภัณฑ์ยานพาหนะและ ขนส่ง</u>	รถกวาดถนนพลังงานไฟฟ้า จำนวน ๑ คัน -มอเตอร์ขับเคลื่อน ๒ เครื่อง ขนาด ๒.๗๐ กิโลวัตต์ -แผ่นกรองฝุ่น ๑๐.๐๐ ตารางเมตร -ถังน้ำความจุไม่น้อยกว่า ๑๐๐ ลิตร -ถังบรรจุขยะความจุ ๓๖๐ ลิตร -ระบบยกขยะจากด้านหลังสูง ๑.๔๐ ลิตร -สามารถกวาดพื้นที่ได้ไม่น้อยกว่า ๑๔,๐๐๐ ตาราง เมตร/ชั่วโมง	๓,๒๐๐,๐๐๐	-	-	-	-	กองสาธารณสุข
รายละเอียดโครงการที่เปลี่ยนแปลง										
๑	สาธารณสุข	ครุภัณฑ์	<u>ครุภัณฑ์ก่อสร้าง</u>	รถกวาดถนนพลังงานไฟฟ้า จำนวน ๑ คัน -มอเตอร์ขับเคลื่อน ๒ เครื่อง ขนาด ๒.๗๐ กิโลวัตต์ -แผ่นกรองฝุ่น ๑๐.๐๐ ตารางเมตร -ถังน้ำความจุไม่น้อยกว่า ๑๐๐ ลิตร -ถังบรรจุขยะความจุ ๓๖๐ ลิตร -ระบบยกขยะจากด้านหลังสูง ๑.๔๐ ลิตร -สามารถกวาดพื้นที่ได้ไม่น้อยกว่า ๑๔,๐๐๐ ตาราง เมตร/ชั่วโมง	๓,๒๐๐,๐๐๐	-	-	-	-	กองสาธารณสุข