



รายงานผลการปฏิบัติงานตามนโยบาย
ที่แถลงต่อสภาเทศบาลเมืองทับกวาง
ประจำปีงบประมาณ พ.ศ.๒๕๖๖

ของ

เทศบาลเมืองทับกวาง
อำเภอแก่งคอย จังหวัดสระบุรี

กองยุทธศาสตร์และงบประมาณ
งานวิเคราะห์นโยบายและแผน
โทร.๐-๓๖๓๕-๗๕๙๐-๒ ต่อ ๑๑๗
โทรสาร. ๐-๓๖๓๕-๗๒๒๕



ประกาศเทศบาลเมืองทับกวาง
เรื่อง รายงานผลการปฏิบัติงาน ตามนโยบายที่แถลงต่อสภาเทศบาลเมืองทับกวาง
ประจำปีงบประมาณ พ.ศ.๒๕๖๖

ตามพระราชบัญญัติเทศบาล พ.ศ.๒๔๙๖ แก้ไขเพิ่มเติม (ฉบับที่ ๑๓) พ.ศ.๒๕๕๒ มาตรา ๔๘ ทศ กำหนดว่า “ก่อนนายกเทศมนตรีเข้ารับหน้าที่ ให้นายกเทศมนตรีแถลงนโยบายต่อสภาเทศบาล โดยไม่มีการลงมติและให้นายกเทศมนตรีจัดทำรายงานแสดงผลการปฏิบัติงานตามนโยบายที่ได้แถลงไว้ต่อสภาเทศบาลเป็นประจำทุกปีและให้ประกาศไว้โดยเปิดเผยที่สำนักงานเทศบาล” ซึ่งนายกเทศมนตรีเมืองทับกวาง ได้แถลงนโยบายก่อนเข้ารับหน้าที่ต่อสภาเทศบาลเมืองทับกวาง เมื่อวันที่ ๒๘ มีนาคม ๒๕๖๔ นั้น

บัดนี้ นายกเทศมนตรีเมืองทับกวาง ได้จัดทำรายงานการปฏิบัติงานตามนโยบาย ประจำปีงบประมาณ พ.ศ.๒๕๖๖ เสร็จเรียบร้อยแล้ว สรุปพอสังเขปดังนี้

ก. ในปีงบประมาณ พ.ศ.๒๕๖๖ เทศบาลเมืองทับกวาง ได้ประมาณการรายรับ - รายจ่าย รวมทั้งข้อมูลการรับจริง - จ่ายจริง ดังนี้

- ประมาณการรายรับ ตั้งไว้ ๒๘๑,๙๓๑,๑๐๐.๐๐ บาท รับจริง ๒๗๔,๓๓๐,๐๔๙.๐๐ บาท
 - ประมาณการรายจ่าย ตั้งไว้ ๒๘๑,๙๒๖,๓๔๗.๐๐ บาท จ่ายจริง ๑๙๑,๒๖๙,๗๖๗.๑๘ บาท
- ข. ผลการดำเนินการพัฒนาตามยุทธศาสตร์การพัฒนาเทศบาลเมืองทับกวางด้านต่างๆ ดังนี้

สรุปผลการพัฒนาท้องถิ่นในภาพรวม

ปีงบประมาณ พ.ศ.๒๕๖๖ เทศบาลเมืองทับกวาง ได้รับการอนุมัติงบประมาณ เพื่อดำเนินการพัฒนา จำนวนทั้งสิ้น ๑๖๖ โครงการ/รายการ งบประมาณรวมทั้งสิ้น ๙๕,๗๐๘,๗๙๐.๐๐ บาท โครงการที่ดำเนินการแล้วเสร็จ จำนวน ๑๑๖ โครงการ โครงการที่อยู่ระหว่างดำเนินการ จำนวน ๓๕ โครงการ เบิกจ่ายงบประมาณ ๖๐,๘๑๐,๙๑๑.๗๒ บาท และมีโครงการที่ยังไม่ได้ดำเนินการ จำนวน ๑๕ โครงการ โดยแยกเป็นโครงการพัฒนาดังนี้

๑.โครงการพัฒนา

ปีงบประมาณ พ.ศ.๒๕๖๖ เทศบาลเมืองทับกวางได้รับการจัดสรรงบประมาณ เพื่อดำเนินโครงการพัฒนา จำนวนทั้งสิ้น ๑๖๖ โครงการ งบประมาณรวม ๙๕,๗๐๘,๗๙๐ บาท มีโครงการที่ดำเนินการแล้วเสร็จจำนวน ๑๑๖ โครงการ โครงการอยู่ระหว่างดำเนินการ จำนวน ๓๕ โครงการ เบิกจ่ายงบประมาณ ๖๐,๘๑๐,๙๑๑.๗๒ บาท และมีโครงการที่ยังไม่ได้ดำเนินการ จำนวน ๑๕ โครงการ โดยแยกตามยุทธศาสตร์ และแนวทางการพัฒนา ดังนี้

/๑) ยุทธศาสตร์...

๑) ยุทธศาสตร์การพัฒนาที่ ๑ พัฒนาโครงสร้างพื้นฐานและสร้างโครงข่ายคมนาคม

๑.๑ แผนงานเคหะและชุมชน มีโครงการที่ได้รับงบประมาณในการดำเนินงาน จำนวน ๒ โครงการงบประมาณตั้งไว้ ๖,๑๕๘,๑๐๐ บาท ดำเนินการแล้วเสร็จ จำนวน ๒ โครงการ เบิกจ่ายงบประมาณ ๖,๑๐๔,๒๖๖.๒๒ บาท คิดเป็นร้อยละ ๙๙.๑๓ ของงบประมาณที่ตั้งไว้

๑.๒ แผนงานอุตสาหกรรมและการโยธา มีโครงการที่ได้รับงบประมาณในการดำเนินงาน จำนวน ๔๐ โครงการ งบประมาณตั้งไว้ ๑๗,๐๖๖,๙๕๐ บาท ดำเนินการแล้วเสร็จ จำนวน ๙ โครงการ อยู่ระหว่างดำเนินการจำนวน ๗ โครงการ เบิกจ่ายงบประมาณ ๒,๗๕๘,๒๕๘.๕๐ บาท คิดเป็นร้อยละ ๑๖.๑๖ ของงบประมาณที่ตั้งไว้ ยังไม่ได้ดำเนินการ (กันเงิน) จำนวน ๒๑ โครงการ ไม่ได้ดำเนินการ จำนวน ๓ โครงการ

๒) ยุทธศาสตร์การพัฒนาที่ ๒ พัฒนาคมนาคม เศรษฐกิจอย่างมีคุณภาพ

๒.๑ แผนงานงบบกลาง มีโครงการที่ได้รับงบประมาณในการดำเนินงาน จำนวน ๓ โครงการ งบประมาณตั้งไว้ ๒๕,๖๖๔,๔๐๐ บาท ดำเนินการแล้วเสร็จ จำนวน ๓ โครงการ เบิกจ่ายงบประมาณ ๒๕,๖๒๙,๒๐๐ บาท คิดเป็นร้อยละ ๙๙.๘๖ ของงบประมาณที่ตั้งไว้

๒.๒ แผนงานสร้างความเข้มแข็งของชุมชน มีโครงการที่ได้รับงบประมาณในการดำเนินงาน จำนวน ๗ โครงการ งบประมาณตั้งไว้ ๒,๙๐๖,๐๐๐ บาท โครงการดำเนินการแล้วเสร็จ จำนวน ๗ โครงการ เบิกจ่ายงบประมาณ ๒,๕๕๓,๑๑๕ บาท คิดเป็นร้อยละ ๘๗.๘๖ ของงบประมาณที่ตั้งไว้ โครงการที่ไม่ได้ดำเนินการ จำนวน ๑ โครงการ

๒.๓ แผนงานศาสนา วัฒนธรรมและนันทนาการ มีโครงการที่ได้รับงบประมาณในการดำเนินงานจำนวน ๓ โครงการ งบประมาณตั้งไว้ ๑,๑๒๑,๐๗๔ บาท โครงการดำเนินการแล้วเสร็จ จำนวน ๓ โครงการ เบิกจ่ายงบประมาณ ๑,๑๒๐,๘๐๐ บาท คิดเป็นร้อยละ ๙๙.๙๘ ของงบประมาณที่ตั้งไว้ โครงการที่ไม่ได้ดำเนินการจำนวน ๑ โครงการ

๒.๔ แผนงานบริหารงานทั่วไป มีโครงการที่ไม่ได้ดำเนินการ จำนวน ๑ โครงการ

๒.๕ แผนงานสังคมสงเคราะห์ มีโครงการที่ไม่ได้ดำเนินการ จำนวน ๒ โครงการ

๓) ยุทธศาสตร์การพัฒนาที่ ๓ พัฒนาด้านการศึกษา ศาสนา ศิลปวัฒนธรรมจารีตและภูมิปัญญาท้องถิ่น

๓.๑ แผนงานการศึกษา มีโครงการที่ได้รับงบประมาณในการดำเนินงาน จำนวน ๕๗ โครงการงบประมาณตั้งไว้ ๒๐,๐๙๐,๔๔๑ บาท โครงการดำเนินการแล้วเสร็จ จำนวน ๕๔ โครงการ เบิกจ่ายงบประมาณ ๑๓,๒๘๘,๖๒๗ บาท คิดเป็นร้อยละ ๖๖.๑๔ ของงบประมาณที่ตั้งไว้ยังไม่ได้ดำเนินการ (กันเงิน) จำนวน ๓ โครงการ ไม่ได้ดำเนินการ จำนวน ๒ โครงการ

๓.๒ แผนงานศาสนา วัฒนธรรม และนันทนาการ มีโครงการที่ได้รับงบประมาณในการดำเนินงาน จำนวน ๖ โครงการ งบประมาณตั้งไว้ ๓,๒๘๗,๙๘๕ บาท โครงการดำเนินการแล้วเสร็จ จำนวน ๖ โครงการ เบิกจ่ายงบประมาณ ๓,๒๘๓,๙๘๕ บาท คิดเป็นร้อยละ ๙๙.๘๘ ของงบประมาณที่ตั้งไว้

๔) ยุทธศาสตร์การพัฒนาที่ ๔ การพัฒนาด้านสาธารณสุข และบริการจัดการทรัพยากรธรรมชาติและสิ่งแวดล้อม

๔.๑ แผนงานสาธารณสุข มีโครงการที่ได้รับงบประมาณในการดำเนินงาน จำนวน ๒๐ โครงการ งบประมาณตั้งไว้ ๗,๕๓๖,๔๐๐ บาท โครงการดำเนินการแล้วเสร็จ จำนวน ๑๗ โครงการ เบิกจ่ายงบประมาณ ๓,๘๖๙,๑๗๘ บาท คิดเป็นร้อยละ ๕๑.๓๔ ของงบประมาณที่ตั้งไว้ ยังไม่ได้ดำเนินการ (กันเงิน) จำนวน ๑ โครงการ ไม่ดำเนินการ ๒ โครงการ โครงการที่ดำเนินการโดยไม่ได้ใช้งบประมาณ จำนวน ๒ โครงการ

๔.๒ แผนงานสร้างความเข้มแข็งของชุมชน มีโครงการที่ได้รับงบประมาณในการดำเนินงาน จำนวน ๓ โครงการ งบประมาณตั้งไว้ ๑,๑๐๙,๐๐๐ บาท เบิกจ่ายงบประมาณ ๑,๐๗๖,๖๕๗ บาท คิดเป็นร้อยละ ๙๗.๐๘ ของงบประมาณที่ตั้งไว้

๕) ยุทธศาสตร์การพัฒนาที่ ๕ พัฒนาเสริมสร้างธรรมาภิบาลและการบริหารจัดการบ้านเมืองที่ดี

๕.๑ แผนงานบริหารงานทั่วไป มีโครงการที่ได้รับงบประมาณในการดำเนินงาน จำนวน ๑๕ โครงการ งบประมาณ ตั้งไว้ ๑๐,๔๔๓,๘๔๐ บาท โครงการดำเนินการแล้วเสร็จ จำนวน ๘ โครงการ เบิกจ่ายงบประมาณ ๑,๑๒๖,๘๒๕ บาท คิดเป็นร้อยละ ๑๐.๗๙ ของงบประมาณที่ตั้งไว้ ยังไม่ได้ดำเนินการ (กันเงิน) จำนวน ๓ โครงการ ไม่ดำเนินการ ๔ โครงการ โครงการที่ดำเนินการโดยไม่ได้ใช้งบประมาณ จำนวน ๑ โครงการ

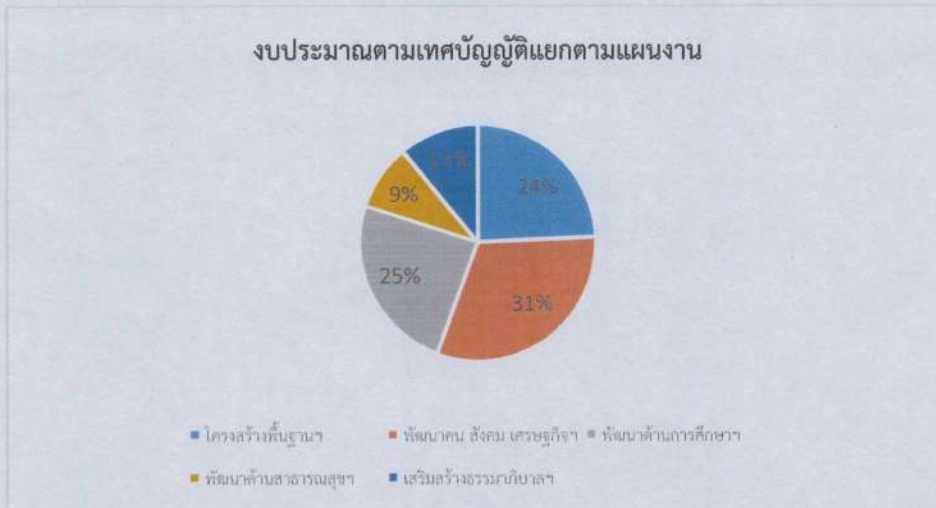
การพัฒนาเทศบาล รวมทั้งสิ้น ๑๖๖ โครงการ/รายการ ซึ่งเทศบาลได้บริหารการเบิกจ่ายเงิน งบประมาณให้เป็นไปตามอำนาจหน้าที่ ระเบียบ ข้อกฎหมาย และหนังสือสั่งการที่เกี่ยวข้องต่าง ๆ เพื่อให้บรรลุ เป้าประสงค์ที่ตั้งไว้อย่างมีประสิทธิภาพเพื่อให้เกิดประโยชน์สูงสุดต่อองค์กรและประชาชนโดยรวม ดังนี้

เชิงปริมาณ เทศบาลเมืองทับกวาง กำหนดแผนการดำเนินโครงการ/กิจกรรม ในปีงบประมาณ พ.ศ. ๒๕๖๖ จำนวน ๑๖๖ โครงการ ตั้งงบประมาณไว้ ๙๕,๗๐๘,๗๙๐ บาท สามารถ ดำเนินการแล้วเสร็จจำนวน ๑๑๖ โครงการ มีโครงการที่อยู่ระหว่างดำเนินการ จำนวน ๓๕ โครงการ เบิกจ่าย งบประมาณแล้วเป็นเงิน ๖๐,๘๑๐,๙๑๑.๗๒ บาท คิดเป็นร้อยละ ๖๓.๕๓ ของงบประมาณที่ตั้งไว้ โดยมีโครงการที่ยังไม่ได้ ดำเนินการ จำนวน ๑๕ โครงการ

เชิงคุณภาพ เทศบาลเมืองทับกวาง สามารถบริหารจัดการโครงการที่ได้รับอนุมัติงบประมาณ ในการดำเนินงานได้อย่างมีประสิทธิภาพ ถูกต้อง ทันท่วงที จะเห็นได้ว่าโครงการที่ได้ดำเนินการไปแล้วนั้น ก่อให้เกิดประโยชน์ และสามารถสนองตอบความต้องการของประชาชนในเขตเทศบาลเมืองทับกวาง ได้ตามยุทธศาสตร์การพัฒนาของเทศบาล

/๒. ครุภัณฑ์...

งบประมาณตามเทศบัญญัติแยกตามแผนงาน



๒. ครุภัณฑ์เพื่อการพัฒนา

ปีงบประมาณ พ.ศ.๒๕๖๖ เทศบาลเมืองทับกวางได้รับการจัดสรรงบประมาณ เพื่อดำเนินการจัดหาครุภัณฑ์เพื่อการพัฒนา จำนวน ๙๓ รายการ งบประมาณรวม ๓๐,๔๗๓,๙๕๐ บาท โครงการที่ดำเนินการแล้วเสร็จ จำนวน ๗๑ โครงการ งบประมาณ ๑,๖๖๓,๙๐๐ บาท ผูกพันงบประมาณรอดำเนินการ จำนวน ๑๘ โครงการ งบประมาณ ๒๕,๙๓๔,๗๕๐ บาท ยกเลิก ๕ โครงการ งบประมาณ ๒,๘๖๓,๕๐๐ บาท โดยแยกตามแผนงานและประเภทครุภัณฑ์ ดังนี้

๑. แผนงานการรักษาความสงบภายใน ตั้งไว้ ๒๒ รายการ งบประมาณ ๒๑,๖๑๗,๖๕๐ บาท

ดำเนินการแล้วเสร็จ ๑๘ รายการ เบิกจ่ายงบประมาณ ๕๙๓,๐๐๐ บาท

ผูกพันงบประมาณ ๓ รายการ งบประมาณ ๒๐,๕๑๙,๔๕๐

ยกเลิก ๑ รายการ งบประมาณ ๕๐๐,๐๐๐ บาท แยกเป็น

๑.๑ ครุภัณฑ์คอมพิวเตอร์ฯ ตั้งไว้ ๑๒ รายการ งบประมาณ ๑๘,๗๓๗,๘๕๐ บาท

ดำเนินการแล้วเสร็จ ๙ รายการ เบิกจ่ายงบประมาณ ๒๑๘,๐๐๐ บาท

ผูกพันงบประมาณ ๒ รายการ งบประมาณ ๑๘,๐๑๙,๔๕๐

ยกเลิก ๑ รายการ งบประมาณ ๕๐๐,๐๐๐ บาท

๑.๒ ครุภัณฑ์งานบ้านงานครัว ตั้งไว้ ๑ รายการ งบประมาณ ๑๙,๐๐๐ บาท

ดำเนินการแล้วเสร็จ ๑ รายการ เบิกจ่ายงบประมาณ ๑๙,๐๐๐ บาท

๑.๓ ครุภัณฑ์ไฟฟ้าวิทยุ ตั้งไว้ ๓ รายการ งบประมาณ ๑๖๕,๒๐๐ บาท

ดำเนินการแล้วเสร็จ ๓ รายการ เบิกจ่ายงบประมาณ ๑๖๔,๐๐๐ บาท

๑.๔ ครุภัณฑ์สำนักงาน ตั้งไว้ ๔ รายการ งบประมาณ ๑๕๙,๖๐๐ บาท

ดำเนินการแล้วเสร็จ ๔ รายการ เบิกจ่ายงบประมาณ ๑๕๖,๐๐๐ บาท

๑.๕ ครุภัณฑ์ยานพาหนะฯ ตั้งไว้ ๑ รายการ งบประมาณ ๒,๕๐๐,๐๐๐ บาท

ผูกพันงบประมาณ ๑ รายการ งบประมาณ ๒,๕๐๐,๐๐๐ บาท

๑.๖ ครุภัณฑ์การเกษตร ตั้งไว้ ๑ รายการ งบประมาณ ๓๖,๐๐๐ บาท

ดำเนินการแล้วเสร็จ ๑ รายการ เบิกจ่ายงบประมาณ ๓๖,๐๐๐ บาท

๒.แผนงานการอุตสาหกรรมและการโยธา ตั้งไว้ ๑๖ รายการ งบประมาณ ๕,๐๖๑,๙๐๐ บาท

ดำเนินการแล้วเสร็จ ๗ รายการ เบิกจ่ายงบประมาณ ๙๒,๐๐๐ บาท

ผูกพันงบประมาณ ๙ รายการ งบประมาณ ๔,๔๖๙,๙๐๐ บาท ยกเลิก ๑ รายการ
งบประมาณ ๕๐๐,๐๐๐ บาท

๒.๑ ครุภัณฑ์สำนักงาน ตั้งไว้ ๔ รายการ งบประมาณ ๔๑,๓๐๐ บาท

ผูกพันงบประมาณ ๑ รายการ งบประมาณ ๑๙,๓๐๐ บาท

ดำเนินการแล้วเสร็จ ๓ รายการ เบิกจ่ายงบประมาณ ๒๒,๐๐๐ บาท

๒.๒ ครุภัณฑ์ยานพาหนะ ตั้งไว้ ๑ รายการ งบประมาณ ๘๕๐,๐๐๐ บาท

ผูกพันงบประมาณ ๑ รายการ งบประมาณ ๘๕๐,๐๐๐ บาท

๒.๓ ครุภัณฑ์ก่อสร้าง ตั้งไว้ ๑ รายการ งบประมาณ ๑,๕๕๐,๐๐๐ บาท

ผูกพันงบประมาณ ๑ รายการ งบประมาณ ๑,๕๕๐,๐๐๐ บาท

๒.๔ ครุภัณฑ์ไฟฟ้าวิทยุ ตั้งไว้ ๑ รายการ งบประมาณ ๑,๙๓๖,๕๐๐ บาท

ผูกพันงบประมาณ ๑ รายการ งบประมาณ ๑,๙๓๖,๕๐๐ บาท

๒.๕ ครุภัณฑ์สำรวจ ตั้งไว้ ๑ รายการ งบประมาณ ๓๐,๕๐๐ บาท

ผูกพันงบประมาณ ๑ รายการ งบประมาณ ๓๐,๕๐๐ บาท

๒.๖ ครุภัณฑ์คอมพิวเตอร์ฯ ตั้งไว้ ๘ รายการ งบประมาณ ๖๕๓,๖๐๐ บาท

ดำเนินการแล้วเสร็จ ๗ รายการ เบิกจ่ายงบประมาณ ๗๐,๐๐๐ บาท

ผูกพันงบประมาณ ๙ รายการ งบประมาณ ๔,๔๖๙,๙๐๐

ยกเลิก ๑ รายการ งบประมาณ ๕๐๐,๐๐๐ บาท

๓.แผนงานการสาธารณสุข ตั้งไว้ ๑๒ รายการ งบประมาณ ๑,๐๒๗,๓๐๐ บาท

ดำเนินการแล้วเสร็จ ๑๑ รายการ เบิกจ่ายงบประมาณ ๑๗๖,๓๐๐ บาท

ผูกพันงบประมาณ ๑ รายการ งบประมาณ ๘๔๕,๐๐๐ บาท

๓.๑ ครุภัณฑ์คอมพิวเตอร์ฯ ตั้งไว้ ๒ รายการ งบประมาณ ๔๘,๐๐๐ บาท

ดำเนินการแล้วเสร็จ ๒ รายการ เบิกจ่ายงบประมาณ ๔๘,๐๐๐ บาท

๓.๒ ครุภัณฑ์ยานพาหนะและขนส่ง ตั้งไว้ ๑ รายการ งบประมาณ ๘๕๐,๐๐๐ บาท

ผูกพันงบประมาณ ๑ รายการ งบประมาณ ๘๔๕,๐๐๐ บาท

๓.๓ ครุภัณฑ์วิทยาศาสตร์หรือการแพทย์ ตั้งไว้ ๑ รายการ งบประมาณ ๔๘,๐๐๐ บาท

ดำเนินการแล้วเสร็จ ๑ รายการ เบิกจ่ายงบประมาณ ๔๗,๐๐๐ บาท

๓.๔ ครุภัณฑ์สำนักงาน ตั้งไว้ ๘ รายการ งบประมาณ ๘๑,๓๐๐ บาท

ดำเนินการแล้วเสร็จ ๘ รายการ เบิกจ่ายงบประมาณ ๘๑,๓๐๐ บาท

๔. แผนงานสังคมสงเคราะห์ ตั้งไว้ ๙ รายการ งบประมาณ ๑๔๖,๔๐๐ บาท ดำเนินการแล้วเสร็จ ๔ รายการ

เบิกจ่ายงบประมาณ ๔๖,๐๐๐ บาท ผูกพันงบประมาณ ๕ รายการ งบประมาณ ๑๐๐,๔๐๐ บาท

๔.๑ ครุภัณฑ์สำนักงาน ตั้งไว้ ๕ รายการ งบประมาณ ๕๖,๐๐๐ บาท

ดำเนินการแล้วเสร็จ ๔ รายการ เบิกจ่ายงบประมาณ ๔๖,๐๐๐ บาท

ผูกพันงบประมาณ ๑ รายการ งบประมาณ ๑๐,๐๐๐ บาท

๔.๒ ครุภัณฑ์คอมพิวเตอร์ฯ ตั้งไว้ ๔ รายการ งบประมาณ ๙๐,๔๐๐ บาท

ผูกพันงบประมาณ ๔ รายการ งบประมาณ ๙๐,๔๐๐ บาท

๕. แผนงานคณะและชุมชน ตั้งไว้ ๑ รายการ งบประมาณ ๗,๐๐๐ บาท ดำเนินการแล้วเสร็จ ๑ รายการ เบิกจ่ายงบประมาณ ๗,๐๐๐ บาท

๕.๑ ครุภัณฑ์ การเกษตร ตั้งไว้ ๑ รายการ งบประมาณ ๗,๐๐๐ บาท

ดำเนินการแล้วเสร็จ ๑ รายการ เบิกจ่ายงบประมาณ ๗,๐๐๐ บาท

๖. แผนงานบริหารงานทั่วไป ตั้งไว้ ๓๑ รายการ งบประมาณ ๒,๕๑๘,๘๐๐ บาท ดำเนินการแล้วเสร็จ ๒๘ รายการ เบิกจ่ายงบประมาณ ๖๕๔,๗๐๐ บาท ยกเลิก ๓ รายการ งบประมาณ ๑,๘๖๓,๕๐๐ บาท

๖.๑ ครุภัณฑ์สำนักงาน ตั้งไว้ ๒๐ รายการ งบประมาณ ๔๕๘,๖๐๐ บาท

ดำเนินการแล้วเสร็จ ๑๙ รายการ เบิกจ่ายงบประมาณ ๔๐๐,๕๐๐ บาท

๖.๒ ครุภัณฑ์ไฟฟ้าวิทยุ ตั้งไว้ ๑ รายการ งบประมาณ ๑,๗๔๐,๐๐๐ บาท

ยกเลิก ๑ รายการ งบประมาณ ๑,๗๔๐,๐๐๐ บาท

๖.๓ ครุภัณฑ์คอมพิวเตอร์ฯ ตั้งไว้ ๑๐ รายการ งบประมาณ ๓๒๐,๒๐๐ บาท

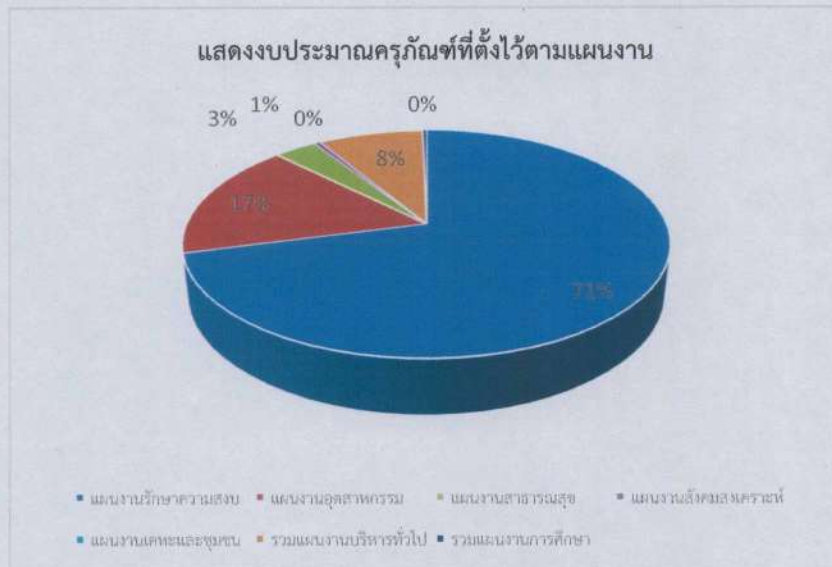
ดำเนินการแล้วเสร็จ ๙ รายการ เบิกจ่ายงบประมาณ ๒๕๔,๒๐๐ บาท

ยกเลิก ๑ รายการ งบประมาณ ๖๖,๐๐๐ บาท

๗. แผนงานการศึกษา ตั้งไว้ ๙ รายการ งบประมาณ ๙๔,๙๐๐ บาท ดำเนินการแล้วเสร็จ ๒ รายการ เบิกจ่ายงบประมาณ ๙๔,๙๐๐ บาท

๗.๑ ครุภัณฑ์โฆษณาและเผยแพร่ ตั้งไว้ ๒ รายการ งบประมาณ ๙๔,๙๐๐ บาท

ดำเนินการแล้วเสร็จ ๒ รายการ เบิกจ่ายงบประมาณ ๙๔,๙๐๐ บาท



จึงประกาศให้ทราบโดยทั่วกัน

ประกาศ ณ วันที่ ๑๙ ธันวาคม พ.ศ.๒๕๖๖

(นายสมหมาย แดงประเสริฐ)
นายกเทศมนตรีเมืองทับกวาง

คำปรารภ

เทศบาลเมืองทับกวาง เป็นหน่วยการบริหารราชการส่วนท้องถิ่น มีหน้าที่ในการพัฒนาท้องถิ่นและดูแลบำบัดทุกข์บำรุงสุขของประชาชนในท้องถิ่น ซึ่งการพัฒนาหรือการบริหารงานเทศบาลในปัจจุบันต้องมีการปรับปรุง เปลี่ยนแปลงอยู่ตลอดเวลา เพื่อให้แนวทางการพัฒนาสอดคล้องกับการพัฒนาจังหวัดและการพัฒนาระดับประเทศ

นับตั้งแต่กระผม นายสมหมาย แดงประเสริฐ นายกเทศมนตรีเมืองทับกวาง ซึ่งมาจากการเลือกตั้งโดยตรงของประชาชนในเขตเทศบาลเมืองทับกวาง เลือกตั้งเมื่อวันที่ ๒๘ มีนาคม ๒๕๖๔ ซึ่งมีคณะผู้บริหารเทศบาล และสมาชิกสภาเทศบาลเมืองทับกวาง ประกอบด้วย

ฝ่ายบริหาร ประกอบด้วย

| | | | |
|----------------|---------------|---------|-----------------------|
| ๑. นายสมหมาย | แดงประเสริฐ | ตำแหน่ง | นายกเทศมนตรี |
| ๒. นายบุญส่ง | แดงประเสริฐ | ตำแหน่ง | รองนายกเทศมนตรี |
| ๓. นายชัยพฤกษ์ | ฉายพุทธ | ตำแหน่ง | รองนายกเทศมนตรี |
| ๔. นายวินัย | สว่างอารมณ์ | ตำแหน่ง | รองนายกเทศมนตรี |
| ๕. ร.ต.กำจัด | วันดี | ตำแหน่ง | ที่ปรึกษานายกเทศมนตรี |
| ๖. นางสาวไพลิน | บุญเดชพิทักษ์ | ตำแหน่ง | เลขานุการนายกเทศมนตรี |
| ๗. นายประสพสุข | บุตดาพันธ์ | ตำแหน่ง | เลขานุการนายกเทศมนตรี |

ฝ่ายสภาเทศบาล ประกอบด้วย

| | | | |
|---------------------|--------------|---------|--------------------|
| ๑. นางวิบูลย์ศิริ | บุญพัฒน์ | ตำแหน่ง | ประธานสภาเทศบาล |
| ๒. นายวิทยา | การะเกตุ | ตำแหน่ง | รองประธานสภาเทศบาล |
| ๓. นายประพัฒน์ | เผื่อนจันทิก | ตำแหน่ง | สมาชิกสภาเทศบาล |
| ๔. นางสมใจ | คำสัตย์ | ตำแหน่ง | สมาชิกสภาเทศบาล |
| ๕. นายชาญพงศ์ | บุตดาพันธ์ | ตำแหน่ง | สมาชิกสภาเทศบาล |
| ๖. นางสมบัติ | รัตนะ | ตำแหน่ง | สมาชิกสภาเทศบาล |
| ๗. นายธณัท | บำรุงราษฎร์ | ตำแหน่ง | สมาชิกสภาเทศบาล |
| ๘. นายจันทิ | สีมาลา | ตำแหน่ง | สมาชิกสภาเทศบาล |
| ๙. นางประนอม | จิวารักษ์ | ตำแหน่ง | สมาชิกสภาเทศบาล |
| ๑๐. นางสาวชุตินันต์ | นะพุทธะ | ตำแหน่ง | สมาชิกสภาเทศบาล |
| ๑๑. นายสมาน | แก่นพุทธา | ตำแหน่ง | สมาชิกสภาเทศบาล |
| ๑๒. นางเบญจวรรณ | ใจสูงเนิน | ตำแหน่ง | สมาชิกสภาเทศบาล |
| ๑๓. นางสมพร | เพ็งแพง | ตำแหน่ง | สมาชิกสภาเทศบาล |
| ๑๔. นายวัสส์ธนภูมิ | จันทร์รัตน์ | ตำแหน่ง | สมาชิกสภาเทศบาล |
| ๑๕. นายพรมมา | น้อยเสนา | ตำแหน่ง | สมาชิกสภาเทศบาล |
| ๑๖. นายประสงค์ | เงินแก้ว | ตำแหน่ง | สมาชิกสภาเทศบาล |
| ๑๗. นายทง | พะวงจิตร | ตำแหน่ง | สมาชิกสภาเทศบาล |
| ๑๘. นายปู | แดงอ่อน | ตำแหน่ง | สมาชิกสภาเทศบาล |

/ได้เข้า....

ได้เข้ามาบริหารงานในเทศบาลเมืองทับกวาง โดยตระหนักถึงภารกิจหน้าที่ที่ได้รับมอบหมาย จากประชาชนให้มาพัฒนาอย่างต่อเนื่อง จึงได้กำหนดนโยบายการบริหารเชิงรุกและโปร่งใส โดยเน้นให้ ประชาชนมีส่วนร่วมผ่านทางตัวแทนของประชาชน คือกรรมการชุมชน อาสาสมัครสาธารณสุขชุมชน และสมาชิกสภาเทศบาลเมืองทับกวาง ทั้ง ๓ เขต เพื่อให้ประชาชนได้รับการบริการสาธารณะอย่างรวดเร็ว และทั่วถึง เพื่อสนองตอบนโยบายรัฐบาลประกอบกับพระราชบัญญัติเทศบาล พ.ศ.๒๕๔๖ แก้ไขเพิ่มเติม (ฉบับที่ ๑๓) พ.ศ.๒๕๕๒ กำหนดให้ก่อนนายกเทศมนตรีเข้ารับหน้าที่ ให้นายกเทศมนตรีแถลงนโยบายต่อ สภาเทศบาลและจัดทำรายงานแสดงผลการปฏิบัติงานเป็นประจำทุกปี และให้ประกาศให้ประชาชนทราบด้วย โดยการจัดทำรายงานแสดงผลการปฏิบัติงาน ประจำปีงบประมาณ พ.ศ.๒๕๖๖ ได้ดำเนินการจัดทำ เสร็จเรียบร้อยแล้ว

การบริหารงานของเทศบาลเมืองทับกวาง อาจไม่สำเร็จหากปราศจากความร่วมมือร่วมใจ การเสียสละ และความวิริยะอุตสาหะในการปฏิบัติหน้าที่ของสมาชิกสภาเทศบาล องค์กรต่างๆ พนักงาน เทศบาล พนักงานจ้างเทศบาลทุกคน ตลอดจนส่วนราชการและหน่วยงานที่เกี่ยวข้อง

ในนามของเทศบาลเมืองทับกวาง ขอขอบพระคุณท่านผู้ว่าราชการจังหวัดสระบุรี ท่านรอง ผู้ว่าราชการจังหวัดสระบุรี ท่านนายอำเภอแก่งคอย ส่วนราชการ หน่วยงานภาครัฐและเอกชน กำนัน ผู้ใหญ่บ้าน ประธานชุมชนและคณะกรรมการชุมชน อาสาสมัครสาธารณสุขชุมชน อาสาสมัครป้องกันภัย ฝ่ายพลเรือน และประชาชนในเขตเทศบาลเมืองทับกวางทุกท่าน ที่ให้การสนับสนุนการบริหารงาน ของเทศบาลเมืองทับกวาง ให้สำเร็จลุล่วงไปด้วยดี มา ณ โอกาสนี้

(นายสมหมาย แดงประเสริฐ)

นายกเทศมนตรีเมืองทับกวาง

อำนาจหน้าที่ของเทศบาลเมืองทับกวาง

เทศบาลเมืองทับกวาง เป็นองค์กรปกครองส่วนท้องถิ่น มีอำนาจหน้าที่ในการปฏิบัติงาน เป็นไปเพื่อประโยชน์สุขของประชาชนในท้องถิ่นของตนเอง โดยวิธีการบริหารกิจการบ้านเมืองที่ดี และให้คำนึงถึงการมีส่วนร่วมของประชาชนในการจัดทำแผนพัฒนาเทศบาล การจัดทำงบประมาณ การจัดซื้อจัดจ้าง การตรวจสอบ การประเมินผลการปฏิบัติงาน การเปิดเผยข้อมูลข่าวสาร และหน้าที่ในการจัดระบบ การบริการสาธารณะ ทั้งนี้ ให้เป็นไปตามกฎหมาย ระเบียบ ข้อบังคับว่าด้วยกรนั้นและหลักเกณฑ์และวิธีการที่กฎหมายกำหนด

๑. พระราชบัญญัติเทศบาล พ.ศ.๒๕๔๒ และที่แก้ไขเพิ่มเติม ภายใต้บังคับแห่งกฎหมาย เทศบาลเมืองมีหน้าที่ต้องทำในเขตเทศบาล ดังต่อไปนี้

มาตรา ๕๐

- (๑) รักษาความสงบเรียบร้อยของประชาชน
- (๒) ให้มีการบำรุงทางบกและทางน้ำ
- (๓) รักษาความสะอาดของถนน ทางเท้า และที่สาธารณะ รวมทั้งการกำจัดขยะมูลฝอย และสิ่งปฏิกูล
- (๔) ป้องกันและระงับโรคติดต่อ
- (๕) ให้มีเครื่องใช้ในการดับเพลิง
- (๖) ให้ราษฎรได้รับการศึกษาอบรม
- (๗) ส่งเสริมการพัฒนาสตรี เด็ก เยาวชน ผู้สูงอายุ และผู้พิการ
- (๘) บำรุงศิลปะ จารีตประเพณี ภูมิปัญญาท้องถิ่น และวัฒนธรรมอันดีของท้องถิ่น
- (๙) หน้าที่อื่นตามที่กฎหมายบัญญัติให้เป็นหน้าที่ของเทศบาล

มาตรา ๕๓

- (๑) ให้มีน้ำสะอาดหรือการประปา
- (๒) ให้มีโรงฆ่าสัตว์
- (๓) ให้มีและบำรุงสถานที่ทำการพิทักษ์และรักษาคนเจ็บไข้
- (๔) ให้มีและบำรุงทางระบายน้ำ
- (๕) ให้มีและบำรุงส้วมสาธารณะ
- (๖) ให้มีและบำรุงการไฟฟ้าหรือแสงสว่างโดยวิธีอื่น
- (๗) ให้มีการดำเนินกิจการโรงรับจำนำหรือสถานสินเชื่อท้องถิ่น

ฯลฯ

มาตรา ๕๔ ภายใต้บังคับแห่งกฎหมาย เทศบาลเมืองอาจจัดทำกิจการใดๆ ในเขตเทศบาล ดังต่อไปนี้

- (๑) ให้มีตลาดท่าเทียบเรือและท่าข้าม
- (๒) ให้มีสุสานและฌาปนสถาน
- (๓) บำรุงและส่งเสริมการทำมาหากินของราษฎร
- (๔) ให้มีและบำรุงการสงเคราะห์มารดาและเด็ก
- (๕) ให้มีและบำรุงโรงพยาบาล
- (๖) ให้มีการสาธารณสุข
- (๗) จัดทำกิจการซึ่งจำเป็นเพื่อการสาธารณสุข
- (๘) จัดตั้งและบำรุงโรงเรียนอาชีวศึกษา
- (๙) ให้มีและบำรุงสถานที่สำหรับการศึกษาและพลศึกษา
- (๑๐) ให้มีและบำรุงสวนสาธารณะ สวนสัตว์และสถานที่พักผ่อนหย่อนใจ
- (๑๑) ปรับปรุงแหล่งเสื่อมโทรม และรักษาความสะอาดเรียบร้อยของท้องถิ่น
- (๑๒) เทศพาณิชย์

๒. พระราชบัญญัติกำหนดแผนและขั้นตอนการกระจายอำนาจให้แก่องค์กรปกครองส่วนท้องถิ่น พ.ศ.๒๕๕๒ ว่าด้วยการกำหนดอำนาจและหน้าที่ในการจัดระบบบริการสาธารณสุข มาตรา ๑๖ ให้เทศบาลมีอำนาจและหน้าที่ในการจัดระบบบริการสาธารณสุขเพื่อประโยชน์ของประชาชนในท้องถิ่นตนเอง ดังนี้

- (๑) การจัดทำแผนพัฒนาท้องถิ่นของตนเอง
- (๒) การจัดให้มีและบำรุงรักษาทางบก ทางน้ำ และทางระบายน้ำ
- (๓) การจัดให้มีและควบคุมตลาด ท่าเทียบเรือ ท่าข้ามและที่จอดรถ
- (๔) การสาธารณสุขบุคคลและการก่อสร้างอื่นๆ
- (๕) การสาธารณสุข
- (๖) การส่งเสริม การฝึก และประกอบอาชีพ
- (๗) การพาณิชย์ และการส่งเสริมการลงทุน
- (๘) การส่งเสริมการท่องเที่ยว
- (๙) การจัดการศึกษา
- (๑๐) การสังคมสงเคราะห์ และการพัฒนาคุณภาพชีวิตเด็ก สตรี คนชรา และผู้ด้อยโอกาส
- (๑๑) การบำรุงรักษาศิลปะ จารีตประเพณี ภูมิปัญญาท้องถิ่นและวัฒนธรรมอันดีของท้องถิ่น
- (๑๒) การปรับปรุงแหล่งชุมชนแออัด และการจัดการเกี่ยวกับที่อยู่อาศัย

- (๑๓) การจัดให้มีและบำรุงรักษาสถานที่พักผ่อนหย่อนใจ
- (๑๔) การส่งเสริมการกีฬา
- (๑๕) การส่งเสริมประชาธิปไตย ความเสมอภาค และสิทธิเสรีภาพของประชาชน
- (๑๖) การส่งเสริมการมีส่วนร่วมของราษฎรในการพัฒนาท้องถิ่น
- (๑๗) การรักษาความสะอาด และความเป็นระเบียบเรียบร้อยของบ้านเมือง
- (๑๘) การกำจัดมูลฝอย สิ่งปฏิกูล และน้ำเสีย
- (๑๙) การสาธารณสุข การอนามัยครอบครัว และการรักษาพยาบาล
- (๒๐) การจัดให้มีและควบคุมสุสานและฌาปนสถาน
- (๒๑) การควบคุมการเลี้ยงสัตว์
- (๒๒) การจัดให้มีและควบคุมการฆ่าสัตว์
- (๒๓) การรักษาความปลอดภัย ความเป็นระเบียบเรียบร้อยและการอนามัยโรงมหรสพ และสาธารณสถานอื่นๆ
- (๒๔) การจัดการ การบำรุงรักษา และการใช้ประโยชน์จากป่าไม้ ที่ดิน ทรัพยากรธรรมชาติและสิ่งแวดล้อม
- (๒๕) การผังเมือง
- (๒๖) การขนส่งและการวิศวกรรมจราจร
- (๒๗) การดูแลรักษาที่สาธารณะ
- (๒๘) การควบคุมอาคาร
- (๒๙) การป้องกันและบรรเทาสาธารณภัย
- (๓๐) การรักษาความสงบเรียบร้อย การส่งเสริมและสนับสนุนการป้องกันและรักษาความปลอดภัยในชีวิตและทรัพย์สิน
- (๓๑) กิจการอื่นใดที่เป็นประโยชน์ของประชาชนในท้องถิ่น ตามที่คณะกรรมการประกาศกำหนด

๓. อำนาจหน้าที่ตามกฎหมาย เช่น

- (๑) พระราชบัญญัติการทะเบียนราษฎร พ.ศ. ๒๕๓๔ และที่แก้ไขเพิ่มเติม
- (๒) พระราชบัญญัติการศึกษาแห่งชาติ พ.ศ. ๒๕๔๒ และที่แก้ไขเพิ่มเติม
- (๓) พระราชบัญญัติป้องกันและบรรเทาสาธารณภัย พ.ศ. ๒๕๕๐ และที่แก้ไขเพิ่มเติม
- (๔) พระราชบัญญัติภาษีโรงเรือนและที่ดิน พ.ศ. ๒๔๗๕ และที่แก้ไขเพิ่มเติม
- (๕) พระราชบัญญัติภาษีบำรุงท้องที่ พ.ศ. ๒๕๐๘ และที่แก้ไขเพิ่มเติม
- (๖) พระราชบัญญัติภาษีป้าย พ.ศ. ๒๕๑๐ และที่แก้ไขเพิ่มเติม
- (๗) พระราชบัญญัติการสาธารณสุข พ.ศ. ๒๕๓๕ และที่แก้ไขเพิ่มเติม

- (๘) พระราชบัญญัติรักษาความสะอาดและความเป็นระเบียบเรียบร้อยของบ้านเมือง พ.ศ. ๒๕๓๕ และที่แก้ไขเพิ่มเติม
- (๙) พระราชบัญญัติควบคุมอาคาร พ.ศ. ๒๕๒๒ และที่แก้ไขเพิ่มเติม
- (๑๐) พระราชบัญญัติอำนาจความสะดวกในการพิจารณาอนุญาตของทางราชการ พ.ศ. ๒๕๕๘
- (๑๑) พระราชบัญญัติหอพัก พ.ศ. ๒๕๕๘
- (๑๒) พระราชบัญญัติควบคุมการขอทาน พ.ศ. ๒๕๕๙

ฯลฯ

นอกจากหน้าที่ที่เทศบาลต้องทำในเขตเทศบาลแล้ว อาจทำกิจการนอกเขตเทศบาล หรือ กระทบการร่วมกับบุคคลอื่น โดยกิจการนั้นจำเป็นต้องทำและเป็นกิจการที่เกี่ยวข้องกับการที่ดำเนิน ตามอำนาจหน้าที่ภายในเขตเทศบาล ทั้งนี้ ต้องได้รับความเห็นชอบจากสภาเทศบาล และได้รับอนุมัติ จากผู้ว่าราชการจังหวัด นอกจากนั้นเทศบาลยังมีอำนาจตราเทศบัญญัติ โดยไม่ขัดหรือแย้งต่อกฎหมายและมี บทลงโทษปรับผู้ละเมิดไว้ด้วยก็ได้ แต่ห้ามมิให้เกินหนึ่งพันบาท ในการดำเนินการดังกล่าวเทศบาลได้จัดทำ แผนพัฒนาท้องถิ่น เพื่อใช้แนวทางในการพัฒนาท้องถิ่นต่อไป

นโยบายการบริหารงานและ
แนวทางการพัฒนาเทศบาลเมืองทับกวาง

คำแถลงนโยบาย

นายสมหมาย แดงประเสริฐ นายกเทศมนตรีเมืองทับกวาง
แถลงต่อสภาเทศบาลเมืองทับกวาง

เรียน ท่านประธานสภาเทศบาลเมืองทับกวาง ที่เคารพ

ตามที่คณะกรรมการการเลือกตั้งได้จัดให้มีการเลือกตั้งนายกเทศมนตรีและสมาชิกสภาเทศบาลเมืองทับกวาง เมื่อวันที่ ๒๘ มีนาคม ๒๕๖๔ และกระผมนายสมหมาย แดงประเสริฐ ได้รับความไว้วางใจจากพี่น้องประชาชนในเขตเทศบาลเมืองทับกวางให้ดำรงตำแหน่ง นายกเทศมนตรีเมืองทับกวาง โดยคณะกรรมการการเลือกตั้งได้ประกาศผลการเลือกตั้งนายกเทศมนตรีเมืองทับกวาง อำเภอแก่งคอย จังหวัดสระบุรี ประกาศ ณ วันที่ ๒๗ เมษายน ๒๕๖๔

เพื่อให้เป็นไปตาม พระราชบัญญัติเทศบาล พ.ศ.๒๔๙๖ แก้ไขเพิ่มเติมถึง (ฉบับที่ ๑๔) พ.ศ.๒๕๖๒ มาตรา ๔๘ ทศ^{๔๕} ซึ่งกำหนดให้นายกเทศมนตรี แถลงนโยบายต่อสภาเทศบาลก่อนเข้ารับหน้าที่ในการบริหารกิจการเทศบาล กระผมจึงขออนุญาตต่อประธานสภาเทศบาลเมืองทับกวาง แถลงนโยบายการบริหารกิจการเทศบาลต่อสภาเทศบาลเมืองทับกวาง ซึ่งนโยบายดังกล่าวจะใช้เป็นแนวทางในการบริหารพัฒนาเทศบาลเมืองทับกวาง ตลอดระยะเวลา ๔ ปีนับตั้งแต่บัดนี้ไป ทั้งนี้เพื่อประโยชน์สุขของพี่น้องประชาชนชาวทับกวาง ผมจะดำเนินงานตามอำนาจหน้าที่ของเทศบาล ตามที่กฎหมายกำหนดไว้ และรับผิดชอบต่อการบริหารงานเทศบาล ให้เป็นไปตามกฎหมาย ระเบียบ ข้อบังคับ เทศบัญญัติ และนโยบายที่กำหนดขึ้นโดยยึดหลักการ ตามระบอบประชาธิปไตยแบบมีส่วนร่วม ให้ครอบคลุมและสอดคล้อง กับนโยบายของรัฐบาล นโยบายของกระทรวงมหาดไทย และนโยบายของจังหวัดสระบุรี โดยมีเจตนารมณ์ที่จะบริหารท้องถิ่นให้มีเสถียรภาพเกิดความมั่นคง ทั้งในทางเศรษฐกิจ สังคม และการเมืองการปกครอง รวมทั้ง สถานงานต่อ ก่องานใหม่ ให้ทับกวางเป็นเมืองน่าอยู่ (TUBKWANG Lively Town) โดยพัฒนาปรับปรุงงานเดิมให้มีประสิทธิภาพยิ่งขึ้น และพัฒนาสร้างงานใหม่ให้เทศบาลเมืองทับกวาง มีสภาพแวดล้อมที่น่าอยู่ น่าอาศัย มีชีวิตความเป็นอยู่ที่ดี

ท่านประธานสภาเทศบาลเมืองทับกวาง และท่านสมาชิกสภาเทศบาลเมืองทับกวาง ผู้ทรงเกียรติทุกท่าน เพื่อให้กิจการเทศบาลเมืองทับกวาง เป็นไปด้วยความเรียบร้อย และสามารถสร้างเมืองทับกวางให้เป็นเมืองน่าอยู่ กระผมในฐานะนายกเทศมนตรีเมืองทับกวาง ขอแถลงนโยบายการพัฒนาเทศบาลเมืองทับกวาง ดังนี้

๑.นโยบายด้านการเมืองการบริหาร

เป็นนโยบายที่มุ่งมั่นให้การบริหารกิจการของเทศบาล มีความกะทัดรัด มีประสิทธิภาพ สามารถสนองต่อความต้องการของประชาชนโดยส่วนรวมเป็นหลัก รวดเร็ว ถูกต้อง และทั่วถึงเสมอภาค เท่าเทียมกัน ตอบสนองภารกิจของรัฐอย่างมีประสิทธิภาพ นำหลักการบริหารกิจการบ้านเมืองที่ดีมาใช้ในการบริหาร โดยเน้นนำหลักธรรมาภิบาล คือหลักนิติธรรม คุณธรรม ความคุ้มค่า มีส่วนร่วม รับผิดชอบ โปร่งใสตรวจสอบได้ โดยมีแนวทางการดำเนินนโยบายดังนี้

๑.๑ การดำเนินการทางการเมือง จะใช้แนวทางในการปกครองในระบอบประชาธิปไตยอันมีพระมหากษัตริย์เป็นประมุข โดยเปิดโอกาสให้ประชาชน มีส่วนร่วมในการบริหารกิจการเทศบาล ทั้งร่วมคิด ร่วมทำ ร่วมเสนอแนะ และร่วมตรวจสอบ ในฐานะความเป็นเจ้าของเทศบาล

๑.๒ ดำเนินการบริหารกิจการเทศบาล โดยมุ่งพัฒนาองค์กรให้เป็นองค์กรที่เล็ก กะทัดรัด และมีประสิทธิภาพ เร่งรัดปรับปรุงให้หน่วยงานต่างๆ พัฒนาระบบการทำงานที่สิ้นกระชับ รวดเร็ว ถูกต้อง สามารถเป็นหน่วยงานที่ให้บริการประชาชนได้อย่างรวดเร็ว มีประสิทธิภาพ และเกิดความพึงพอใจ

๑.๓ ส่งเสริมและสนับสนุนประสานความร่วมมือระหว่างองค์กร ร่วมระหว่างองค์กร ปกครองส่วนท้องถิ่น ส่วนราชการต่างๆ ภาคเอกชน เพื่อการบูรณาการความร่วมมือในการแก้ไขปัญหาต่างๆ อย่างเป็นระบบ

๑.๔ จะเร่งรัดพัฒนา เครื่องมือเครื่องใช้ในการปฏิบัติงาน โดยนำเทคโนโลยีสารสนเทศ เข้ามาใช้เพื่อให้สามารถให้บริการข้อมูลข่าวสารแก่ประชาชนได้อย่างรวดเร็วมีประสิทธิภาพ พร้อมทั้งอบรมความรู้ในการปฏิบัติงานให้กับพนักงานเทศบาลทุกระดับ อย่างต่อเนื่อง เพื่อเพิ่มขีดความสามารถตลอดจนพัฒนาเพื่อให้เกิดจิตสำนึกในการให้บริการมากยิ่งขึ้น พัฒนาการให้บริการสู่ความเป็นเลิศด้านบริการ และไอซีที (ICT) Information Communication Technology

๑.๕ ส่งเสริมและสนับสนุนพัฒนาคุณภาพชีวิตของพนักงานเทศบาลเมืองทับกวาง เพื่อให้สามารถดำรงชีพ ได้อย่างมีศักดิ์ศรี และจัดให้มีสวัสดิการตามความเหมาะสมกับสภาพการทำงานและสถานการณ์ค่าครองชีพที่เปลี่ยนแปลงไป โดยยึดหลักเศรษฐกิจพอเพียง เป็นแนวปฏิบัติ

๑.๖ ผลักดันให้เกิดการเปลี่ยนแปลงฐานะขององค์กร ให้เกิดความคล่องตัวและประสิทธิภาพ ในการบริหารจัดการงานปัญหาของท้องถิ่น สนองตอบต่อปัญหา ความต้องการของประชาชน

๒.นโยบายด้านการพัฒนาโครงสร้างพื้นฐาน

จะดำเนินการสานต่อการปรับปรุงและพัฒนาโครงสร้างพื้นฐานทั้งประเภทสาธารณูปโภค สาธารณูปการ เพื่อให้ประชาชนที่อาศัยอยู่ในเขตเทศบาลได้รับความสะดวกสบาย โดยมีเป้าหมายหลักน้ำไหล ไฟสว่าง ทางสะดวก การสื่อสารครอบคลุมทุกพื้นที่ โดยมีแนวทางการดำเนินงาน ดังนี้

๒.๑ ดำเนินการสานต่อการปรับปรุงก่อสร้างระบบสาธารณูปโภค ต่างๆ ที่จำเป็น เช่น ถนน ทางเท้า ท่อระบายน้ำ ในส่วนที่ยังขาดอยู่ให้ครบถ้วน เต็มพื้นที่ และให้ได้มาตรฐาน สามารถเชื่อมโยงกัน เพื่อความสะดวกและปลอดภัยในการสัญจรไปมาของประชาชน

๒.๒ ดำเนินการปรับปรุงระบบไฟฟ้าแสงสว่างให้ทั่วถึง เพียงพอกับความต้องการของชุมชน เพื่อความปลอดภัยในชีวิตและทรัพย์สินของประชาชน

๒.๓ ปรับปรุงระบบสัญญาณจราจร เครื่องหมายจราจร ให้เป็นระบบที่มีความทันสมัย เพื่ออำนวยความสะดวกและความปลอดภัยแก่ผู้ใช้รถใช้ถนน

๒.๔ ดำเนินการปรับปรุงและจัดระบบผังเมือง ให้สอดคล้องและรองรับการขยายตัวของเมือง อย่างเหมาะสม รวมถึงการปรับภูมิทัศน์ ให้สวยงามและเป็นระเบียบเรียบร้อย

๓. นโยบายด้านการพัฒนาสังคม

จะส่งเสริมงานด้านการพัฒนาด้านการศึกษา การกีฬา ศาสนา ศิลปวัฒนธรรม ภูมิปัญญา ท้องถิ่น การสาธารณสุข การพัฒนาชุมชน และความมั่นคงปลอดภัยในชีวิตและทรัพย์สินของประชาชนดังนี้

๓.๑ ด้านการศึกษา การกีฬา ศาสนา ศิลปวัฒนธรรม ภูมิปัญญาท้องถิ่น เพื่อเป็นการส่งเสริม จัดการศึกษาให้ได้มาตรฐาน ส่งเสริมด้านกีฬา ศาสนา ศิลปวัฒนธรรม ภูมิปัญญาท้องถิ่น มีแนวทางการ ดำเนินนโยบายดังนี้

๓.๑.๑ พัฒนาคุณภาพการศึกษาของโรงเรียนเทศบาลให้ได้มาตรฐานสากล และมุ่ง พัฒนาการศึกษาคู่ความเป็นเลิศทางวิชาการ ส่งเสริมคุณภาพนักเรียนทุกสังกัดในเขตเทศบาลเมืองทับกวาง ขยายโอกาสทางการศึกษาให้หลากหลาย ส่งเสริมการเรียนรู้นอกห้องเรียน ส่งเสริมการเรียนรู้ออกจากประสบการณ์ตรง การจัดสรรงบประมาณ สนับสนุนการพัฒนาคุณภาพการศึกษาของโรงเรียน ให้เป็น โรงเรียนแห่งความสุข (School of Happiness) เป็นสังคมแห่งการเรียนรู้

มีการพัฒนาบุคลากรครูให้เป็นผู้ที่มีความรู้ในทางวิชาการ และสามารถถ่ายทอดความรู้ สู่ผู้เรียนได้เป็นอย่างดี พัฒนานักเรียนให้มีความสุขต่อการเรียนรู้ และเป็นคนดีของสังคม เพื่อเป็นรากฐาน ที่มั่นคงในการพัฒนาประเทศอย่างยั่งยืน เพิ่มจำนวนการบริการรถ รับ -ส่ง นักเรียนให้เพียงพอกับจำนวน นักเรียน

๓.๑.๒ พัฒนาและปรับปรุงศูนย์พัฒนาเด็กเล็กในชุมชนให้มีสภาพแวดล้อมที่ดี การ จัดการเรียนการสอนและอุปกรณ์ที่ดีมีคุณภาพ ทันสมัย เพื่อพัฒนาความพร้อมของเด็กก่อนเข้าสู่ระบบโรงเรียน

๓.๑.๓ ส่งเสริมการเล่นกีฬาเพื่อสุขภาพในทุกระดับ และจัดให้มีกิจกรรมนันทนาการ เพื่อประชาชน รวมทั้งกิจกรรมของเด็กและเยาวชน

๓.๑.๔ ส่งเสริมกิจกรรมด้านศาสนา เพื่อเป็นเครื่องยึดเหนี่ยวจิตใจของชาวทับกวาง ดังเช่น โครงการบวชสามเณรภาคฤดูร้อน และการจัดพิธีกรรมทางศาสนา เนื่องในวันสำคัญต่างๆ

๓.๑.๕ ดำเนินการจัดให้มีการอนุรักษ์ บำรุงรักษา ศิลปะ วัฒนธรรม ขนบธรรมเนียม จารีตประเพณีและภูมิปัญญาท้องถิ่น ดังเช่น งานประเพณีทำบุญตักบาตรปีใหม่ งานประเพณีสงกรานต์ งานประเพณีลอยกระทง

๓.๒ ด้านการสาธารณสุข จะดำเนินการพัฒนาทางด้านสาธารณสุขเชิงรุก คือเน้นการสร้าง เสริมสุขภาพของคนในชุมชน เพื่อให้มีสุขภาพร่างกายที่แข็งแรงปราศจากโรค โดยมีแนวทางในการดำเนิน นโยบายดังนี้

๓.๒.๑ เสริมสร้างสุขภาพของประชาชน โดยเน้นการส่งเสริมให้มีการออกกำลังกาย ส่งเสริมการเล่นกีฬา การสร้างส่วนสุขภาพและสนามเด็กเล่นภายในชุมชน

๓.๒.๒ ดำเนินการเร่งรัดปรับปรุงการให้บริการทางด้านสาธารณสุข จัดระบบ หลักประกันสุขภาพ ให้สามารถเป็นหน่วยงานที่ให้บริการด้านการสร้างเสริมสุขภาพ และเป็นสถานพยาบาล เบื้องต้นได้อย่างมีประสิทธิภาพและมีคุณภาพ จัดสร้างศูนย์บริการสาธารณสุขไว้บริการประชาชน

๓.๒.๓ เร่งรัดและขยายงานสาธารณสุขมูลฐาน ลงสู่ประชาชนอย่างทั่วถึง โดยให้ความสำคัญกับการพัฒนาบุคลากร กลุ่มสตรีอาสาสมัคร การฝึกอบรมอาสาสมัครสาธารณสุข (อสม.) และการฝึกอบรมทบทวน การเพิ่มความรู้ การจัดกิจกรรมต่างๆ เพื่อสร้างบุคลากรที่ทำหน้าที่เป็นแกนหลักในการพัฒนาทางด้านสาธารณสุขมูลฐานในชุมชน โดยมีศูนย์สาธารณสุขมูลฐานประจำชุมชน (ศสมช.) เป็นศูนย์กลาง

๓.๒.๓ พัฒนาปรับปรุงด้านการรักษาความสะอาด การกำจัดขยะมูลฝอย ให้มีประสิทธิภาพ มีการจัดเก็บมูลฝอยอย่างทั่วถึง เร่งรัดโครงการต่างๆ เพื่อสร้างจิตสำนึกในการลดปริมาณขยะมูลฝอย การคัดแยกขยะ และดำเนินการกำจัดขยะมูลฝอยอย่างมีระบบ โดยเน้นการนำขยะมาใช้ให้เกิดประโยชน์

๓.๓ ด้านการพัฒนาชุมชนและสวัสดิการ เนื่องจากภายในเขตเทศบาลมีชุมชน ทั้งหมด ๓๒ ชุมชน ประชาชนหลายคนยังมีสภาพความเป็นอยู่ที่ไม่เหมาะสม ดังนั้น เพื่อเป็นการพัฒนายกระดับคุณภาพชีวิตของประชาชนให้ดียิ่งขึ้น โดยมีแนวทางการดำเนินนโยบาย ดังนี้

๓.๓.๑ สนับสนุนให้มีการพัฒนาปรับปรุงสภาพแวดล้อมของชุมชน ให้เป็นชุมชนน่าอยู่ น่าอาศัย มีสภาพแวดล้อมที่ดี มีที่อยู่อาศัยที่มั่นคง มีระบบสาธารณูปโภค สาธารณูปการครบถ้วน จัดสวัสดิการเบี้ยยังชีพผู้สูงอายุ เบี้ยยังชีพผู้พิการ และโครงการเทศบาลพบประชาชน

๓.๓.๒ สนับสนุนให้ประชาชนเข้ามามีส่วนร่วม ในกระบวนการพัฒนาตนเองตามโครงการต่างๆที่เทศบาลจัดขึ้น

๓.๓.๓ สนับสนุนส่งเสริมการบริหารงานของคณะกรรมการชุมชน ให้เป็นองค์กรที่สามารถช่วยเหลือตนเองได้ แก้ไขปัญหาในเบื้องต้นได้เอง และทำหน้าที่เป็นตัวแทนของประชาชน ในการนำปัญหาและความต้องการของประชาชนมาเสนอให้เทศบาล และหน่วยงานที่เกี่ยวข้องเข้าสนับสนุนช่วยเหลือ พร้อมทั้งเป็นตัวแทนของเทศบาลในการเผยแพร่ข้อมูลข่าวสารและการบริการของเทศบาลไปสู่ประชาชนในชุมชนได้อย่างทั่วถึง

๓.๔ ด้านความมั่นคงปลอดภัยในชีวิตและทรัพย์สินของประชาชน เพื่อให้เกิดความเชื่อมั่น ความมั่นคงปลอดภัยในชีวิตและทรัพย์สินของประชาชน โดยมีแนวทางการดำเนินการดังนี้

๓.๔.๑ ส่งเสริมสนับสนุนการดำเนินการจัดตั้งชุมชนเข้มแข็ง เพื่อเอาชนะยาเสพติด ทำให้ครอบครัวอบอุ่น เพื่อให้การดำเนินงานด้านการป้องกันและปราบปรามยาเสพติดเป็นไปอย่างต่อเนื่อง ชุมชนสามารถคุ้มครองป้องกัน ไม่ให้เกิดการแพร่ระบาดของยาเสพติดเข้ามาในชุมชน และป้องกันไม่ให้คนในชุมชนกลับไปเสพยาเสพติดได้อีก

๓.๔.๒ เสริมสร้างประสิทธิภาพในการป้องกันและบรรเทาสาธารณภัย การป้องกันและระงับอัคคีภัย โดยการจัดหาเครื่องมือเครื่องใช้ การจัดหาอุปกรณ์ดับเพลิงติดตั้งในจุดที่เสี่ยงต่อการเกิดอัคคีภัย และตามชุมชนทุกชุมชน เพิ่มการฝึกอบรมอาสาสมัครป้องกันภัยฝ่ายพลเรือนให้มากขึ้น เพื่อให้เป็นกำลังสนับสนุนในการป้องกันและบรรเทาสาธารณภัย และการแก้ไขปัญหาแบบบูรณาการร่วมกับทุกภาคส่วนอย่างต่อเนื่องและยั่งยืน

๓.๔.๓ เสริมสร้างศักยภาพของกล้องโทรทัศน์วงจรปิด CCTV ให้มีประสิทธิภาพการใช้งานสูงสุด ทั้งนี้เพื่อเฝ้าระวังความปลอดภัยให้กับประชาชนทั่วไป

๔.นโยบายด้านการจัดการทรัพยากรธรรมชาติและสิ่งแวดล้อม

ด้วยในเขตเทศบาลเมืองทับกวางมีสถานประกอบการ และโรงงานอุตสาหกรรมจึงทำให้เกิดมลภาวะทั้งเสียง น้ำ อากาศ ประกอบกับปัจจุบันโลกประสบปัญหาโลกร้อน ทำให้ภูมิอากาศเกิดการเปลี่ยนแปลงไป การเพิ่มพื้นที่สีเขียวจึงมีความจำเป็นต้องดำเนินการอย่างต่อเนื่อง รวมถึงการรณรงค์สร้างจิตสำนึกในการอนุรักษ์ รักษาสภาพแวดล้อมอย่างยั่งยืนให้กับประชาชน โดยมีแนวทางการดำเนินการดังนี้

๔.๑ ส่งเสริมและสนับสนุนให้ประชาชนมีจิตสำนึก ในการดูแล บำรุงรักษา ต้นไม้หน้าบ้านของตนเอง ให้ดูสวยงาม เขียวสดใสอยู่เสมอ

๔.๒ การพัฒนาปรับปรุงภูมิทัศน์ของเทศบาลเมืองทับกวาง และสวนสาธารณะ เพื่อเป็นแหล่งพักผ่อนหย่อนใจและเป็นแหล่งท่องเที่ยวที่สวยงาม

๔.๓ สนับสนุนให้ประชาชนองค์กรภาครัฐและเอกชนในท้องถิ่นเข้ามามีส่วนร่วมในการอนุรักษ์ การจัดการทรัพยากรธรรมชาติและสภาพแวดล้อมอย่างยั่งยืน

๕.นโยบายด้านเศรษฐกิจ

จะดำเนินการสานต่อการส่งเสริมการพัฒนาด้านเศรษฐกิจของท้องถิ่นให้เจริญรุ่งเรือง โดยการกระตุ้นให้เกิดการค้า การลงทุน การท่องเที่ยว ระดับท้องถิ่น ระดับจังหวัด สู่ระดับประเทศ เพื่อเสริมสร้างและพัฒนารายได้ให้กับประชาชน เพื่อให้ประชาชนมีรายได้เพิ่มมากขึ้น มีคุณภาพชีวิตที่ดีขึ้นเป็นการพัฒนาเศรษฐกิจแบบยั่งยืน โดยมีแนวทางการดำเนินงาน ดังนี้

๕.๑ ส่งเสริมและสนับสนุนการพัฒนาสถานที่ท่องเที่ยวที่มีในเขตเทศบาลเมืองทับกวาง ให้เป็นที่รู้จักอย่างกว้างขวาง ปรับปรุงให้สวยงาม และปลอดภัย ตลอดจนจัดกิจกรรมส่งเสริมการท่องเที่ยว ทั้งทางศาสนา ประเพณีวัฒนธรรม และกิจกรรมอื่นๆ ให้เป็นที่ดึงดูดความสนใจ ทั้งนี้เพื่อเสริมสร้างอาชีพให้กับชุมชน เพิ่มรายได้ให้กับผู้ประกอบการหาบเร่ แผงลอย ร้านอาหาร และประชาชนในเขตเทศบาลเมืองทับกวาง

๕.๒ การพัฒนารายได้ของเทศบาล เพื่อให้เทศบาลมีรายได้เพียงพอที่จะพัฒนาในด้านต่างๆ ตามนโยบายที่วางไว้ ในส่วนของการจัดเก็บรายได้ก็นับถือหลักการจัดเก็บรายได้อย่างทั่วถึง เป็นธรรม เพื่อมิให้ประชาชนเดือดร้อนในสภาวะเศรษฐกิจตกต่ำ โดยการนำเทคโนโลยีสารสนเทศเข้ามาใช้ในกระบวนการจัดเก็บ พร้อมทั้งอำนวยความสะดวกให้กับประชาชนในการชำระภาษี มีระบบชำระทางไปรษณีย์ ธนาณัติ ธนาณัติออนไลน์ ผ่านธนาคาร รับชำระภาษีนอกสถานที่ ในขณะเดียวกันก็ต้องจัดหางบประมาณจากภายนอกเข้ามาสนับสนุนการดำเนินงาน โดยการจัดทำโครงการขอรับการสนับสนุนจากกระทรวง ทบวง กรม ต่างๆ เพื่อให้มีงบประมาณมาพัฒนาเทศบาลอย่างต่อเนื่อง

เรียน ท่านประธานสภาเทศบาลเมืองทับกวาง สมาชิกสภาเทศบาลเมืองทับกวาง ทั้งหมดที่กระผม นำเสนอนี้ คือนโยบายการบริหารงานเทศบาลเมืองทับกวาง ที่กระผมจะต้องนำนโยบายดังกล่าวไปสู่การปฏิบัติ อย่างแท้จริง โดยการจัดทำวิสัยทัศน์ ยุทธศาสตร์การพัฒนา แผนงาน โครงการกิจกรรมต่างๆ พร้อมทั้งทำการจัดสรรเงินงบประมาณ ทั้งนี้ เพื่อความสำเร็จในการสร้างเทศบาลเมืองทับกวางให้เป็น “เมืองน่าอยู่” (TUBKWANG Lively Town) และจะรายงานผลการดำเนินงานตามนโยบายที่ได้แถลงไว้ให้สภาเทศบาลเมืองทับกวางทราบ

๑๘ - ๑

(นายสมหมาย แดงประเสริฐ)
นายกเทศมนตรีเมืองทับกวาง

ข้อมูลพื้นฐานเทศบาลเมืองทับกวาง

๑. ที่ตั้ง

ที่ตั้งสำนักงานเทศบาลเมืองทับกวาง ตั้งอยู่ทางทิศตะวันออกของอำเภอแก่งคอยห่างจากตัวอำเภอประมาณ ๑๐ กิโลเมตร และตั้งอยู่ทางทิศตะวันออกเฉียงเหนือของจังหวัดสระบุรี โดยอยู่ห่างจากจังหวัดสระบุรีประมาณ ๒๒ กิโลเมตร

อาณาเขต เทศบาลเมืองทับกวางมีพื้นที่ ๑๐๑ ตารางกิโลเมตร ตำบลคือตำบลทับกวาง และมีอาณาเขตติดต่อกับพื้นที่ข้างเคียงดังนี้

| | | | |
|---------------|-----------|----------------------------------|---------------|
| - ทิศเหนือ | ติดต่อกับ | องค์การบริหารส่วนตำบลตำบลท่าคล้อ | อำเภอแก่งคอย |
| - ทิศใต้ | ติดต่อกับ | องค์การบริหารส่วนตำบลชำผักแพว | อำเภอแก่งคอย |
| - ทิศตะวันออก | ติดต่อกับ | องค์การบริหารส่วนตำบลมิตรภาพ | อำเภอมวกเหล็ก |
| - ทิศตะวันตก | ติดต่อกับ | องค์การบริหารส่วนตำบลตาลเดี่ยว | อำเภอแก่งคอย |
| | | และองค์การบริหารส่วนตำบลบ้านป่า | |

๑.๒ ลักษณะภูมิประเทศ

สภาพภูมิประเทศ พื้นที่ของเทศบาลเมืองทับกวางส่วนใหญ่เป็นพื้นที่ราบสูงและภูเขา

๑.๓ ลักษณะภูมิอากาศ

อากาศของตำบลทับกวางมีลักษณะ ฤดูร้อนค่อนข้างร้อนและในฤดูหนาวจะค่อนข้างเย็น อุณหภูมิเฉลี่ยสูงสุด ๔๐ องศาเซลเซียส ต่ำสุด ๒๓.๔ องศาเซลเซียส

๒. ด้านการเมือง/การปกครอง

๒.๑ เขตการปกครอง

เทศบาลเมืองทับกวาง มีพื้นที่ ๑๐๑ ตารางกิโลเมตร แบ่งการปกครองออกเป็น ๑๐ หมู่บ้าน

๓๖ ชุมชน ประกอบด้วย

- | | |
|------------------------------|--------------------------|
| ๑. ชุมชนบ้านป่าแดง | ๒. ชุมชนบ้านเขามัน |
| ๓. ชุมชนบ้านใหม่ (ผาเสด็จ) | ๔. ชุมชนบ้านริมภู |
| ๕. ชุมชนเพชรไผ่ทอง ๑ | ๖. ชุมชนเพชรไผ่ทอง ๒ |
| ๗. ชุมชนบ้านทุ่งเศรษฐี | ๘. ชุมชนบ้านไทย |
| ๙. ชุมชนหนองปู ๙๓ | ๑๐. ชุมชนหน้าวัดเขามัน |
| ๑๑. ชุมชนบ้านเหนือวัดทับกวาง | ๑๒. ชุมชนบ้านใหม่ |
| ๑๓. ชุมชนหัววังยาว | ๑๔. ชุมชนสะพานสาม |
| ๑๕. ชุมชนบ้านซับบอนพัฒนา | ๑๖. ชุมชนแผ่นดินทอง |
| ๑๗. ชุมชนหัวเขาพัฒนา | ๑๘. ชุมชนเขาเกตุ |
| ๑๙. ชุมชนบ้านโป่งพัฒนา | ๒๐. ชุมชนหนองบัวบาน |
| ๒๑. ชุมชนหนองผักนึ่ง | ๒๒. ชุมชนบ้านโคกพัฒนา |
| ๒๓. ชุมชนมิตรภาพร่วมใจ | ๒๔. ชุมชนบ้านสะพานสอง |
| ๒๕. ชุมชนหินลาดพัฒนา | ๒๖. ชุมชนดินสอพอง |
| ๒๗. ชุมชนคุ้มไผ่ทอง | ๒๘. ชุมชนบ้านป่าไผ่เหนือ |
| ๒๙. ชุมชนเฟื่องฟ้า | ๓๐. ชุมชนทับกวาง |

๓๑. ชุมชนนิคมพัฒนา
 ๓๓. ชุมชนบ้านจัดสรรทับกวาง
 ๓๕. ชุมชนบ้านเกษตรสัมพันธ์

๓๒. ชุมชนเจริญพร
 ๓๔. ชุมชนบ้านถ้ำพัฒนา
 ๓๖. ชุมชนบ้านน้ำพุ

๓. การศึกษา

เทศบาลเมืองทับกวางมีโรงเรียนในสังกัดเทศบาลเมืองทับกวาง จำนวน ๒ แห่ง คือ

๑. โรงเรียนเทศบาลทับกวาง ๑ (สมุห์พร้อม)
๒. โรงเรียนเทศบาลทับกวาง ๒ (จิตรประไพชาเลต์)

และมีศูนย์พัฒนาเด็กเล็กในสังกัดเทศบาลเมืองทับกวาง จำนวน ๒ แห่ง คือ

๑. ศูนย์พัฒนาเด็กเล็ก (ป่าไผ่)
๒. ศูนย์พัฒนาเด็กเล็ก (จิตรประไพชาเลต์)

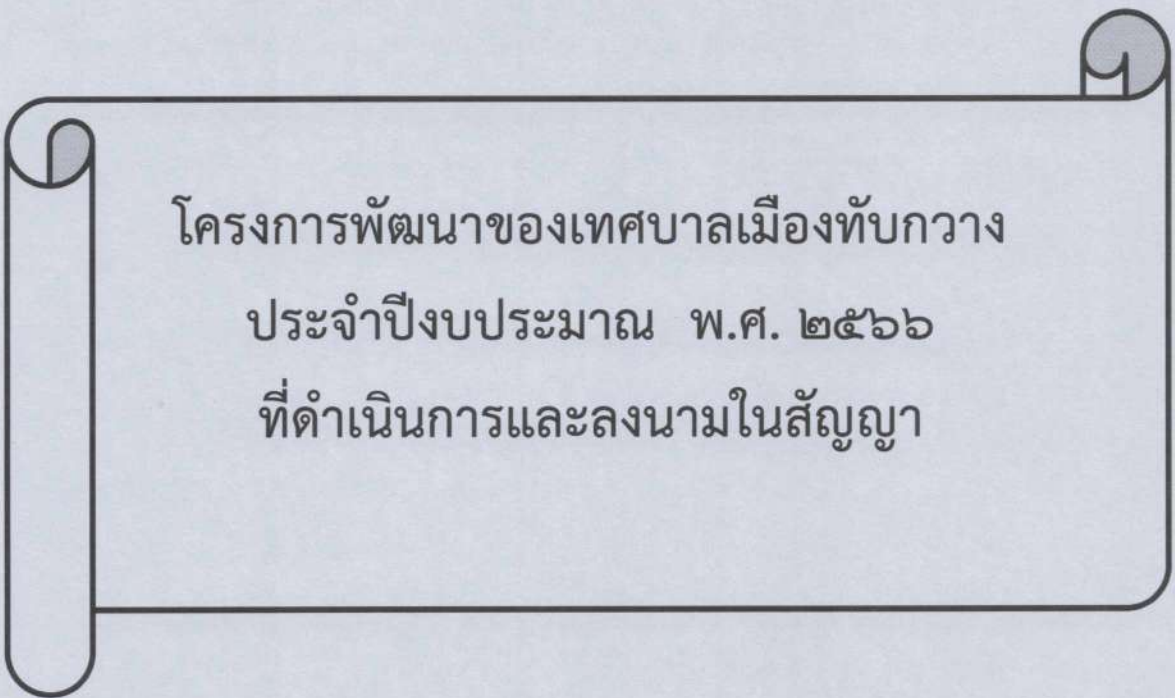
และมีโรงเรียนสังกัด สพฐ. จำนวน ๖ แห่ง คือ

๑. โรงเรียนอนุบาลทับกวาง
๒. โรงเรียนวัดป่าไผ่
๓. โรงเรียนชุมชนนิคมทับกวางสงเคราะห์ ๑
๔. โรงเรียนนิคมทับกวางสงเคราะห์ ๒
๕. โรงเรียนบ้านซับบอน
๖. โรงเรียนบ้านหนองผักบุ้ง

๔. สาธารณสุข

เทศบาลเมืองทับกวาง มีศูนย์บริการสาธารณสุข จำนวน ๑ แห่ง คือ ศูนย์บริการสาธารณสุขตำบลทับกวาง และมีโรงพยาบาลส่งเสริมสุขภาพตำบล จำนวน ๒ แห่ง คือ

- โรงพยาบาลส่งเสริมสุขภาพตำบลทับกวาง
- โรงพยาบาลส่งเสริมสุขภาพตำบลหนองผักบุ้ง



โครงการพัฒนาของเทศบาลเมืองทับกวาง
ประจำปีงบประมาณ พ.ศ. ๒๕๖๖
ที่ดำเนินการและลงนามในสัญญา

การใช้จ่ายงบประมาณ

เทศบาลเมืองทับกวาง มีการใช้จ่ายงบประมาณในการดำเนินโครงการตามข้อบัญญัติงบประมาณโดยอนุมัติงบประมาณในปีงบประมาณ พ.ศ.๒๕๖๖ จำนวน ๑๖๖ โครงการ งบประมาณ ๙๕,๗๐๘,๗๙๐.๐๐ บาท มีการเบิกจ่ายงบประมาณ จำนวน ๑๑๖ โครงการ จำนวนเงิน ๖๐,๘๑๐,๙๑๑.๗๒ บาท สามารถจำแนกตามยุทธศาสตร์ ได้ดังนี้

| ยุทธศาสตร์ | โครงการตามเทศบัญญัติ | งบตามข้อบัญญัติ/เทศบัญญัติ | โครงการ | การเบิกจ่ายงบประมาณ |
|--|----------------------|----------------------------|------------|----------------------|
| ยุทธศาสตร์การพัฒนาด้านโครงสร้างพื้นฐานและโครงข่ายคมนาคม | ๔๒ | ๒๓,๒๒๕,๐๕๐.๐๐ | ๑๑ | ๘,๘๖๒,๕๒๔.๗๒ |
| ยุทธศาสตร์การพัฒนาคมนาคม เศรษฐกิจอย่างมีคุณภาพ | ๑๘ | ๓๐,๐๐๖,๐๗๔.๐๐ | ๑๔ | ๒๙,๓๐๓,๑๑๕.๐๐ |
| ยุทธศาสตร์การพัฒนาด้านการศึกษา ศาสนา ศิลปวัฒนธรรมจารีตและภูมิปัญญาท้องถิ่น | ๖๕ | ๒๓,๓๗๘,๔๒๖.๐๐ | ๖๐ | ๑๖,๕๗๒,๖๑๒.๐๐ |
| ยุทธศาสตร์การพัฒนาด้านสาธารณสุขและบริหารจัดการทรัพยากรธรรมชาติและสิ่งแวดล้อม | ๒๕ | ๘,๖๕๕,๔๐๐.๐๐ | ๒๒ | ๔,๙๔๕,๘๓๕.๐๐ |
| ยุทธศาสตร์การพัฒนาเสริมสร้างธรรมาภิบาลและการบริหารจัดการบ้านเมืองที่ดี | ๑๖ | ๑๐,๔๔๓,๘๔๐.๐๐ | ๙ | ๑,๑๒๖,๘๒๕.๐๐ |
| รวม | ๑๖๖ | ๙๕,๗๐๘,๗๙๐.๐๐ | ๑๑๖ | ๖๐,๘๑๐,๙๑๑.๗๒ |

รายละเอียดโครงการในข้อบัญญัติงบประมาณเทศบาลเมืองทับกวาง ที่มีการก่อกำหนดผูกพัน/ลงนามในสัญญา
มีดังนี้

ยุทธศาสตร์ที่ ๑ ยุทธศาสตร์การพัฒนาด้านโครงสร้างพื้นฐานและโครงข่ายคมนาคม

| ลำดับ ที่ | ยุทธศาสตร์ | ชื่อโครงการ | งบตามข้อบัญญัติ/ เทศบัญญัติ | ลงนามสัญญา | เบิกจ่าย | ระยะเวลาดำเนิน โครงการ |
|--------------|---|---|--------------------------------|--------------|--------------|--------------------------------|
| ๑ | ยุทธศาสตร์การพัฒนา ด้านโครงสร้างพื้นฐาน และโครงข่ายคมนาคม | โครงการก่อสร้างถนน คสล. บริเวณซอย ๒ ชุมชนบ้านไทย หมู่ที่ ๓ | ๓๒๐,๐๐๐.๐๐ | ๓๑๙,๐๐๐.๐๐ | ๓๑๙,๐๐๐.๐๐ | ๒๑ ก.ค. ๖๖ - ๖ ต.ค. ๖๖ |
| ๒ | ยุทธศาสตร์การพัฒนา ด้านโครงสร้างพื้นฐานและ โครงข่ายคมนาคม | โครงการก่อสร้างถนน คสล. บริเวณซอย ๓ ชุมชนบ้านไทย หมู่ที่ ๓ | ๓๒๐,๐๐๐.๐๐ | ๓๑๙,๐๐๐.๐๐ | ๓๑๙,๐๐๐.๐๐ | ๒๖ ก.ค. ๖๖ - ๖ ต.ค. ๖๖ |
| ๓ | ยุทธศาสตร์การพัฒนา ด้านโครงสร้างพื้นฐาน และโครงข่ายคมนาคม | โครงการก่อสร้างถนน คสล. บริเวณซอย ๙ ชุมชนบ้านเขามัน หมู่ที่ ๑ | ๒๑๖,๐๐๐.๐๐ | ๒๐๘,๐๐๐.๐๐ | ๒๐๘,๐๐๐.๐๐ | ๒๖ ก.ค. ๖๖ - ๖ ต.ค. ๖๖ |
| ๔ | ยุทธศาสตร์การพัฒนา ด้านโครงสร้างพื้นฐาน และโครงข่ายคมนาคม | อุดหนุนขยายเขตประปา | ๒,๘๑๘,๑๐๐.๐๐ | ๒,๗๖๔,๓๓๐.๐๐ | ๒,๗๖๔,๓๓๐.๐๐ | ต.ค. ๒๕๖๕ - ก.ย. ๒๕๖๖ |
| ๕ | ยุทธศาสตร์การพัฒนา ด้านโครงสร้างพื้นฐาน และโครงข่ายคมนาคม | อุดหนุนการไฟฟ้าส่วนภูมิภาค อำเภอแก่งคอย | ๓,๓๔๐,๐๐๐.๐๐ | ๓,๓๓๙,๙๓๖.๒๒ | ๓,๓๓๙,๙๓๖.๒๒ | ต.ค. ๒๕๖๕ - ก.ย. ๒๕๖๖ |
| ๖ | ยุทธศาสตร์การพัฒนา ด้านโครงสร้างพื้นฐาน และโครงข่ายคมนาคม | โครงการก่อสร้างถนน คสล. บริเวณหมู่บ้านกรีนวิลล์ ชุมชนบ้านโป่งพัฒนา หมู่ที่ ๖ | ๕๑๐,๐๐๐.๐๐ | ๔๙๑,๕๐๐.๐๐ | ๔๙๑,๕๐๐.๐๐ | ๒๖ ก.ค. ๖๖ - ๙ ต.ค. ๖๖ |
| ๗ | ยุทธศาสตร์การพัฒนา ด้านโครงสร้างพื้นฐาน และโครงข่ายคมนาคม | โครงการก่อสร้างถนน คสล. บริเวณซอยอำภา ซอย ๓ แยกขวา ชุมชนหนองปู ๙๓ หมู่ที่ ๓ | ๑๐๕,๐๐๐.๐๐ | ๑๐๔,๐๐๐.๐๐ | ๑๐๔,๐๐๐.๐๐ | ๒๖ ก.ค. ๖๖ - ๙ ต.ค. ๖๖ |
| ๘ | ยุทธศาสตร์การพัฒนา ด้านโครงสร้างพื้นฐาน และโครงข่ายคมนาคม | โครงการติดตั้งท่อเก็บน้ำ ทดแทนของเดิมที่ชำรุด บริเวณชุมชนบ้านถ้ำพัฒนา หมู่ที่ ๑๐ | ๕๐๐,๐๐๐.๐๐ | ๔๙๙,๐๐๐.๐๐ | ๔๙๙,๐๐๐.๐๐ | ๓๐ พ.ค. ๖๖ - ๒๕ ส.ค. ๖๖ |
| ๙ | ยุทธศาสตร์การพัฒนา ด้านโครงสร้างพื้นฐาน และโครงข่ายคมนาคม | โครงการก่อสร้างถนน คสล. กลุ่มบ้านใหม่ ซอย ๑ บริเวณชุมชนบ้านโคกพัฒนา หมู่ที่ ๗ | ๓๗๙,๐๐๐.๐๐ | ๓๗๘,๐๐๐.๐๐ | ๓๔๙,๗๕๘.๕๐ | ๒๗ มี.ย. ๖๖ - ๒๕ ก.ย. ๖๖ |

| ลำดับ ที่ | ยุทธศาสตร์ | ชื่อโครงการ | งบตามข้อบัญญัติ/ เทศบัญญัติ | ลงนามสัญญา | เบิกจ่าย | ระยะเวลาดำเนิน โครงการ |
|--------------|---|--|--------------------------------|------------|------------|-------------------------------|
| ๑๐ | ยุทธศาสตร์การพัฒนา ด้านโครงสร้างพื้นฐาน และโครงข่ายคมนาคม | โครงการก่อสร้างถนน คสล. กลุ่มบ้านใหม่ ซอย ๒ บริเวณชุมชนบ้านโคกพัฒนา หมู่ที่ ๗ | ๔๐๘,๐๐๐.๐๐ | ๔๐๗,๐๐๐.๐๐ | ๔๐๗,๐๐๐.๐๐ | ๒๑ ก.ค. ๖๖ - ๑๗ ต.ค. ๖๖ |
| ๑๑ | ยุทธศาสตร์การพัฒนา ด้านโครงสร้างพื้นฐาน และโครงข่ายคมนาคม | โครงการก่อสร้างถนน คสล. เชื่อมทางหลวงชนบท หมายเลข สป.๑๐๐๓ ซอย ๔ ชุมชนบ้านป่าแดง หมู่ที่ ๑ | ๖๒,๔๐๐.๐๐ | ๖๑,๐๐๐.๐๐ | ๖๑,๐๐๐.๐๐ | ๙ ส.ค. ๖๖ - ๓ พ.ย. ๖๖ |
| ๑๒ | ยุทธศาสตร์การพัฒนา ด้านโครงสร้างพื้นฐาน และโครงข่ายคมนาคม | โครงการก่อสร้างถนน คสล. บริเวณซอย ๑ ชุมชนบ้านไทย หมู่ที่ ๓ | ๓๒๐,๐๐๐.๐๐ | ๓๑๘,๕๐๐.๐๐ | - | ๙ ส.ค. ๖๖ - ๓ พ.ย. ๖๖ |
| ๑๓ | ยุทธศาสตร์การพัฒนา ด้านโครงสร้างพื้นฐาน และโครงข่ายคมนาคม | โครงการก่อสร้างรางระบายน้ำ คสล. บริเวณซอยบ้านนายสมชาย ชุมชนบ้านโป่งพัฒนา หมู่ที่ ๖ | ๒๓๐,๐๐๐.๐๐ | ๒๒๙,๐๐๐.๐๐ | - | ๙ ส.ค. ๖๖ - ๓ พ.ย. ๖๖ |
| ๑๔ | ยุทธศาสตร์การพัฒนา ด้านโครงสร้างพื้นฐาน และโครงข่ายคมนาคม | โครงการก่อสร้างรางระบายน้ำ คสล. บริเวณถนนเทศบาล ๑ ชุมชนหนองผักบุ้ง หมู่ที่ ๗ | ๒๔๕,๐๐๐.๐๐ | ๒๔๔,๐๐๐.๐๐ | - | อยู่ระหว่าง ก่อสร้าง |
| ๑๕ | ยุทธศาสตร์การพัฒนา ด้านโครงสร้างพื้นฐาน และโครงข่ายคมนาคม | โครงการก่อสร้างรางระบายน้ำ คสล. บริเวณหน้าวัดหนองผักบุ้ง ชุมชนหนองผักบุ้ง หมู่ที่ ๗ | ๑๗๕,๐๐๐.๐๐ | ๑๗๔,๐๐๐.๐๐ | - | ๔ ก.ย. ๖๖ - ๑ พ.ย. ๖๖ |
| ๑๖ | ยุทธศาสตร์การพัฒนา ด้านโครงสร้างพื้นฐาน และโครงข่ายคมนาคม | โครงการก่อสร้างรางระบายน้ำ คสล. รูปตัวยู บริเวณเพชรไผ่ทอง ซอย ๑๖ หมู่ที่ ๒ | ๔๗๐,๐๐๐.๐๐ | ๒๔๙,๐๐๐.๐๐ | - | ๒๑ ก.ค. ๖๖ - ๑๗ ต.ค. ๖๖ |
| ๑๗ | ยุทธศาสตร์การพัฒนา ด้านโครงสร้างพื้นฐาน และโครงข่ายคมนาคม | โครงการก่อสร้างราวกันตก (Guard Rail) บริเวณถนนซอย ๙ ชุมชนบ้านเขามัน หมู่ที่ ๑ | ๔๔๐,๐๐๐.๐๐ | ๒๙๙,๐๐๐.๐๐ | - | ๙ ส.ค. ๖๖ - ๓ พ.ย. ๖๖ |

| ลำดับ ที่ | ยุทธศาสตร์ | ชื่อโครงการ | งบตามข้อบัญญัติ/ เทศบัญญัติ | ลงนามสัญญา | เบิกจ่าย | ระยะเวลา ดำเนินโครงการ |
|--------------|---|---|--------------------------------|------------|----------|---|
| ๑๘ | ยุทธศาสตร์การพัฒนา ด้านโครงสร้างพื้นฐาน และโครงข่ายคมนาคม | โครงการติดตั้งป้ายชื่อซอยและ ชุมชนภายในเขตเทศบาลเมือง ทับกวาง | ๕๐๐,๐๐๐.๐๐ | ๔๙๕,๐๐๐.๐๐ | - | อยู่ระหว่าง ก่อสร้าง |
| ๑๙ | ยุทธศาสตร์การพัฒนา ด้านโครงสร้างพื้นฐาน และโครงข่ายคมนาคม | โครงการก่อสร้างถนน คสล. พร้อมรางระบายน้ำ คสล. รูปตัวยู บริเวณคุ้มไผ่ทอง ซอย ๖ - ๗ หมู่ที่ ๘ | ๒๘๐,๐๐๐.๐๐ | - | - | กันเงิน ต.ค. ๒๕๖๖ - ก.ย. ๒๕๖๗ |
| ๒๐ | ยุทธศาสตร์การพัฒนา ด้านโครงสร้างพื้นฐาน และโครงข่ายคมนาคม | โครงการก่อสร้างถนน คสล. พร้อมวางท่อระบายน้ำและ บ่อพัก คสล. บริเวณถนน ซอยอำภา ซอย ๑ ท้ายซอย ชุมชนหนองปู ๙๓ หมู่ที่ ๓ | ๕๐๐,๐๐๐.๐๐ | - | - | กันเงิน ต.ค. ๒๕๖๖ - ก.ย. ๒๕๖๗ |
| ๒๑ | ยุทธศาสตร์การพัฒนา ด้านโครงสร้างพื้นฐาน และโครงข่ายคมนาคม | โครงการปรับปรุงซ่อมแซม รางระบายน้ำ คสล. บริเวณ ชุมชนหนองผักบึง หมู่ที่ ๗ | ๘๐,๐๐๐.๐๐ | - | - | อยู่ระหว่าง ก่อสร้าง ๕ ม.ค. ๖๗ - ๕ มี.ค. ๖๗ |
| ๒๒ | ยุทธศาสตร์การพัฒนา ด้านโครงสร้างพื้นฐาน และโครงข่ายคมนาคม | โครงการก่อสร้างถนน คสล. บริเวณซอยหลังโรงเรียนนิคม ทับกวางสงเคราะห์ ๒ ชุมชนบ้านโป่งพัฒนา หมู่ที่ ๖ | ๑,๐๓๑,๒๕๐.๐๐ | - | - | ๗ พ.ย. ๖๖ - ๑๙ ธ.ค. ๖๖ |
| ๒๓ | ยุทธศาสตร์การพัฒนา ด้านโครงสร้างพื้นฐานและ โครงข่ายคมนาคม | โครงการก่อสร้างถนนคสล. บริเวณทางเชื่อมซอยทองทวี ชุมชนหนองปู ๙๓ | ๑๖๔,๐๐๐.๐๐ | - | - | กันเงิน ๑ ต.ค. ๖๖ - ๓๐ ก.ย. ๖๗ |
| ๒๔ | ยุทธศาสตร์การพัฒนา ด้านโครงสร้างพื้นฐาน และโครงข่ายคมนาคม | ฟิล์มกรองแสงพร้อมติดตั้ง ภายในอาคารงานป้องกันและ บรรเทาสาธารณภัย | ๑๑๕,๐๐๐.๐๐ | - | - | กันเงิน ต.ค. ๒๕๖๖ - ก.ย. ๒๕๖๗ |
| ๒๕ | ยุทธศาสตร์การพัฒนา ด้านโครงสร้างพื้นฐาน และโครงข่ายคมนาคม | โครงการก่อสร้างห้องน้ำ ชาย-หญิง บริเวณอ่างน้ำใจ ชุมชนเพชรไผ่ทอง หมู่ที่ ๒ | ๔๐๐,๐๐๐.๐๐ | - | - | กันเงิน ต.ค. ๒๕๖๖ - ก.ย. ๒๕๖๗ |

| ลำดับ ที่ | ยุทธศาสตร์ | โครงการ | งบตามข้อบัญญัติ/ เทศบัญญัติ | ลงนามสัญญา | เบิกจ่าย | ระยะเวลา ดำเนินโครงการ |
|--------------|---|---|--------------------------------|------------|----------|--|
| ๒๖ | ยุทธศาสตร์การพัฒนา ด้านโครงสร้างพื้นฐาน และโครงข่ายคมนาคม | ปรับปรุงซ่อมแซมห้องน้ำ สนามกีฬาเทศบาลเมืองทับกวาง | ๑๕๐,๐๐๐.๐๐ | - | - | กันเงิน ต.ค. ๒๕๖๖ - ก.ย. ๒๕๖๗ |
| ๒๗ | ยุทธศาสตร์การพัฒนา ด้านโครงสร้างพื้นฐาน และโครงข่ายคมนาคม | ก่อสร้างลานคอนกรีตเสริมเหล็ก บริเวณสถานีดับเพลิงย่อยป่าไม้ | ๖๐,๐๐๐.๐๐ | - | - | กันเงิน ต.ค. ๒๕๖๖ - ก.ย. ๒๕๖๗ |
| ๒๘ | ยุทธศาสตร์การพัฒนา ด้านโครงสร้างพื้นฐาน และโครงข่ายคมนาคม | ต่อเติมหลังคาและปรับปรุงอาคาร ป้องกันและบรรเทาสาธารณภัย เทศบาลเมืองทับกวาง | ๔๕๐,๐๐๐.๐๐ | - | - | กันเงิน ต.ค. ๒๕๖๖ - ก.ย. ๒๕๖๗ |
| ๒๙ | ยุทธศาสตร์การพัฒนา ด้านโครงสร้างพื้นฐาน และโครงข่ายคมนาคม | ต่อเติมหลังคาและปรับปรุง อาคารอาสาป้องกันภัยฝ่ายพลเรือน (อปพร.)เทศบาลเมืองทับกวาง | ๔๒๕,๐๐๐.๐๐ | - | - | กันเงิน ต.ค. ๒๕๖๖ - ก.ย. ๒๕๖๗ |
| ๓๐ | ยุทธศาสตร์การพัฒนา ด้านโครงสร้างพื้นฐาน และโครงข่ายคมนาคม | ปรับปรุงซ่อมแซมหลังคาอาคาร สำนักงานเทศบาลเมืองทับกวาง ๒ ชั้น | ๓๐,๐๐๐.๐๐ | - | - | กันเงิน ต.ค. ๒๕๖๖ - ก.ย. ๒๕๖๗ |
| ๓๑ | ยุทธศาสตร์การพัฒนา ด้านโครงสร้างพื้นฐาน และโครงข่ายคมนาคม | รื้อถอนอาคารบ้านพักปลัดเทศบาล คสล. ๒ ชั้น พร้อมโรงจอดรถ โครงสร้างเหล็ก (เดิม) | ๗๐,๐๐๐.๐๐ | - | - | กันเงิน ต.ค. ๒๕๖๖ - ก.ย. ๒๕๖๗ |
| ๓๒ | ยุทธศาสตร์การพัฒนา ด้านโครงสร้างพื้นฐาน และโครงข่ายคมนาคม | ก่อสร้างโรงอาหาร คสล. ชั้นเดียว | ๑,๕๐๐,๐๐๐.๐๐ | - | - | กันเงิน ต.ค. ๒๕๖๖ - ก.ย. ๒๕๖๗ |
| ๓๓ | ยุทธศาสตร์การพัฒนา ด้านโครงสร้างพื้นฐาน และโครงข่ายคมนาคม | รื้อถอนอาคารเก็บพัสดุกองช่าง คสล. ชั้นเดียว (เดิม) | ๕๕,๐๐๐.๐๐ | - | - | กันเงิน ต.ค. ๒๕๖๖- ก.ย. ๒๕๖๗ |
| ๓๔ | ยุทธศาสตร์การพัฒนา ด้านโครงสร้างพื้นฐาน และโครงข่ายคมนาคม | ก่อสร้างอาคาร คสล. ๒ ชั้น กองช่าง | ๓,๔๕๐,๐๐๐.๐๐ | - | - | กันเงิน ต.ค. ๒๕๖๖ - ก.ย. ๒๕๖๗ |
| ๓๕ | ยุทธศาสตร์การพัฒนา ด้านโครงสร้างพื้นฐาน และโครงข่ายคมนาคม | ปรับปรุงพื้นที่ชั้นล่างอาคารบ้านพัก พนักงานเทศบาลเมืองทับกวาง | ๔๘๐,๐๐๐.๐๐ | - | - | กันเงิน ต.ค. ๒๕๖๖ - ก.ย. ๒๕๖๗ |

| ลำดับ ที่ | ยุทธศาสตร์ | โครงการ | งบตามข้อบัญญัติ/ เทศบัญญัติ | ลงนามสัญญา | เบิกจ่าย | ระยะเวลา ดำเนินโครงการ |
|--------------|---|--|--------------------------------|------------|----------|-------------------------------------|
| ๓๖ | ยุทธศาสตร์การพัฒนา ด้านโครงสร้างพื้นฐาน และโครงข่ายคมนาคม | รื้อถอนโครงสร้างเหล็กสำหรับ ติดตั้งถังเก็บน้ำ | ๔๐,๐๐๐.๐๐ | - | - | กันเงิน ต.ค. ๒๕๖๖ - ก.ย. ๒๕๖๗ |
| ๓๗ | ยุทธศาสตร์การพัฒนา ด้านโครงสร้างพื้นฐาน และโครงข่ายคมนาคม | ปรับปรุงอาคารห้องน้ำสาธารณะ บริเวณข้างสำนักงานเทศบาล ทับกวาง | ๔๕๐,๐๐๐.๐๐ | - | - | กันเงิน ต.ค. ๒๕๖๖ - ก.ย. ๒๕๖๗ |
| ๓๘ | ยุทธศาสตร์การพัฒนา ด้านโครงสร้างพื้นฐาน และโครงข่ายคมนาคม | ปรับปรุงห้องน้ำภายในสำนักงาน เทศบาลเมืองทับกวาง | ๖๖๐,๐๐๐.๐๐ | - | - | กันเงิน ต.ค. ๒๕๖๖ - ก.ย. ๒๕๖๗ |
| ๓๙ | ยุทธศาสตร์การพัฒนา ด้านโครงสร้างพื้นฐาน และโครงข่ายคมนาคม | โครงการก่อสร้างรางระบายน้ำ พร้อมรื้อรางระบายน้ำเดิม บริเวณศูนย์พัฒนาเด็กเล็กป่าไผ่ ชุมชนเพชรไผ่ทอง หมู่ ๒ | ๔๘๐,๐๐๐.๐๐ | - | - | กันเงิน ต.ค. ๒๕๖๖ - ก.ย. ๒๕๖๗ |
| ๔๐ | ยุทธศาสตร์การพัฒนา ด้านโครงสร้างพื้นฐาน และโครงข่ายคมนาคม | โครงการก่อสร้างรางระบายน้ำ คสล. รูปตัวยู บริเวณอาคาร แพทย์แผนไทย หมู่ที่ ๒ | ๑๓๐,๐๐๐.๐๐ | - | - | ไม่ได้ ดำเนินการ |
| ๔๑ | ยุทธศาสตร์การพัฒนา ด้านโครงสร้างพื้นฐาน และโครงข่ายคมนาคม | โครงการก่อสร้างลานคอนกรีต รอบอาคารแพทย์แผนไทย หมู่ที่ ๒ | ๓๕๐,๐๐๐.๐๐ | - | - | ไม่ได้ ดำเนินการ |
| ๔๒ | ยุทธศาสตร์การพัฒนา ด้านโครงสร้างพื้นฐาน และโครงข่ายคมนาคม | โครงการปรับปรุงถนน คสล. ซอยอยู่ซ่อมรถชุมชนบ้านโป่งพัฒนา หมู่ที่ ๖ | ๕๑๖,๓๐๐.๐๐ | - | - | ไม่ได้ ดำเนินการ |

ยุทธศาสตร์ที่ ๒ ยุทธศาสตร์การพัฒนาคมน สังคม เศรษฐกิจอย่างมีคุณภาพ

| ลำดับที่ | ยุทธศาสตร์ | ชื่อโครงการ | งบประมาณข้อมัญญัติ/ เทศบัญญัติ | ลงนามสัญญา | เบิกจ่าย | ระยะเวลาดำเนิน โครงการ |
|----------|---|---|-----------------------------------|--------------|--------------|---------------------------------|
| ๑ | ยุทธศาสตร์การพัฒนาคมน สังคม เศรษฐกิจอย่างมีคุณภาพ | โครงการอบรมและส่งเสริมอาชีพกลุ่มสตรีแม่บ้าน | ๑๐๐,๐๐๐.๐๐ | ๗๔,๖๑๕.๐๐ | ๗๔,๖๑๕.๐๐ | ๒๖- ๒๗ มี.ค. ๒๕๖๖ |
| ๒ | ยุทธศาสตร์การพัฒนาคมน สังคม เศรษฐกิจอย่างมีคุณภาพ | โครงการเบี้ยยังชีพผู้สูงอายุ | ๒๐,๗๓๘,๔๐๐ | ๒๐,๗๓๘,๔๐๐ | ๒๐,๗๓๘,๔๐๐ | ๑ ต.ค. ๒๕๖๕ - ๓๐ ก.ย.๒๕๖๖ |
| ๓ | ยุทธศาสตร์การพัฒนาคมน สังคม เศรษฐกิจอย่างมีคุณภาพ | โครงการเบี้ยยังชีพผู้พิการ | ๔,๘๑๘,๐๐๐.๐๐ | ๔,๗๘๘,๘๐๐.๐๐ | ๔,๗๘๘,๘๐๐.๐๐ | ๑ ต.ค. ๒๕๖๕ - ๓๐ ก.ย.๒๕๖๖ |
| ๔ | ยุทธศาสตร์การพัฒนาคมน สังคม เศรษฐกิจอย่างมีคุณภาพ | โครงการเบี้ยยังชีพผู้ป่วยเอดส์ | ๑๐๘,๐๐๐.๐๐ | ๑๐๒,๐๐๐.๐๐ | ๑๐๒,๐๐๐.๐๐ | ๑ ต.ค. ๒๕๖๕ - ๓๐ ก.ย.๒๕๖๖ |
| ๕ | ยุทธศาสตร์การพัฒนาคมน สังคม เศรษฐกิจอย่างมีคุณภาพ | โครงการพัฒนาศักยภาพสตรีในเขตเทศบาลฯ | ๕๐,๐๐๐.๐๐ | ๒๑,๓๗๐.๐๐ | ๒๑,๓๗๐.๐๐ | ๒๒ มี.ย.๒๕๖๖ |
| ๖ | ยุทธศาสตร์การพัฒนาคมน สังคม เศรษฐกิจอย่างมีคุณภาพ | โครงการฟื้นฟูคุณภาพชีวิตผู้สูงอายุ | ๑,๐๐๐,๐๐๐.๐๐ | ๘๙๖,๘๓๐.๐๐ | ๘๙๖,๘๓๐.๐๐ | ๑๐ - ๑๑ ต.ค. ๒๕๖๖ |
| ๗ | ยุทธศาสตร์การพัฒนาคมน สังคม เศรษฐกิจอย่างมีคุณภาพ | โครงการสานสัมพันธ์ครอบครัว | ๔๕๐,๐๐๐.๐๐ | ๔๐๑,๑๐๐.๐๐ | ๔๐๑,๑๐๐.๐๐ | ๒๗ - ๒๘ พ.ค. ๒๕๖๖ |
| ๘ | ยุทธศาสตร์การพัฒนาคมน สังคม เศรษฐกิจอย่างมีคุณภาพ | โครงการขับเคลื่อนปรัชญาเศรษฐกิจพอเพียง | ๓๐,๐๐๐.๐๐ | ๒๕,๕๐๐.๐๐ | ๒๕,๕๐๐.๐๐ | ๒๑ เม.ย. ๒๕๖๖ |
| ๙ | ยุทธศาสตร์การพัฒนาคมน สังคม เศรษฐกิจอย่างมีคุณภาพ | โครงการฝึกอบรมและทัศนศึกษาดูงานของคณะกรรมการชุมชน | ๑,๑๗๖,๐๐๐.๐๐ | ๑,๐๗๒,๙๔๐.๐๐ | ๑,๐๗๒,๙๔๐.๐๐ | ๑๘ - ๒๐ ก.ค. ๒๕๖๖ |
| ๑๐ | ยุทธศาสตร์การพัฒนาคมน สังคม เศรษฐกิจอย่างมีคุณภาพ | โครงการอบรมอาชีพให้แก่ประชาชนในเขตเทศบาล | ๑๐๐,๐๐๐.๐๐ | ๖๐,๗๖๐.๐๐ | ๖๐,๗๖๐.๐๐ | ๒๑ -๒๒ มี.ค. ๒๕๖๖ |
| ๑๑ | ยุทธศาสตร์การพัฒนาคมน สังคม เศรษฐกิจอย่างมีคุณภาพ | โครงการแข่งขันกีฬาภายในของเทศบาลเมืองทับกวาง | ๑๐๐,๐๐๐.๐๐ | ๙๙,๗๒๖.๐๐ | ๙๙,๗๒๖.๐๐ | ๒๒ ต.ค. ๒๕๖๕ |

| ลำดับที่ | ยุทธศาสตร์ | โครงการ | งบตามข้อบัญญัติ/ เทศบัญญัติ | ลงนามสัญญา | เบิกจ่าย | ระยะเวลาดำเนิน โครงการ |
|----------|--|--|--------------------------------|------------|------------|---------------------------|
| ๑๒ | ยุทธศาสตร์การพัฒนาศักยภาพ สังคม เศรษฐกิจอย่างมี คุณภาพ | โครงการแข่งขันกีฬาต้าน ยาเสพติดชุมชน | ๕๖๔,๒๕๔.๐๐ | ๕๖๔,๒๕๔.๐๐ | ๕๖๔,๒๕๔.๐๐ | ๕ ธ.ค.๖๕ - ๔ มี.ค.๖๖ |
| ๑๓ | ยุทธศาสตร์การพัฒนาศักยภาพ สังคม เศรษฐกิจอย่างมี คุณภาพ | โครงการจัดงานวันเด็กแห่งชาติ ของเทศบาลเมืองทับกวาง | ๔๕๖,๘๒๐.๐๐ | ๔๕๖,๘๒๐.๐๐ | ๔๕๖,๘๒๐.๐๐ | ๑๔ มี.ค.๖๖ |
| ๑๔ | ยุทธศาสตร์การพัฒนาศักยภาพ สังคม เศรษฐกิจอย่างมี คุณภาพ | โครงการส่งเสริมการท่องเที่ยว | - | - | - | ๑๓ - ๑๔ มี.ค. ๒๕๖๖ |
| ๑๕ | ยุทธศาสตร์การพัฒนาศักยภาพ สังคม เศรษฐกิจอย่างมี คุณภาพ | โครงการแข่งขันกีฬานักเรียนใน สังกัดและพื้นที่รับผิดชอบของ เทศบาลเมืองทับกวาง | - | - | - | ไม่ได้ดำเนินการ |
| ๑๖ | ยุทธศาสตร์การพัฒนาศักยภาพ สังคม เศรษฐกิจอย่างมี คุณภาพ | โครงการช่วยเหลือประชาชน ที่เดือดร้อน ในเขตเทศบาล | ๖๔,๖๐๐.๐๐ | - | - | ไม่ได้ดำเนินการ |
| ๑๗ | ยุทธศาสตร์การพัฒนาศักยภาพ สังคม เศรษฐกิจอย่างมี คุณภาพ | โครงการเยี่ยมบ้านผู้สูงอายุ คนพิการ และคนด้อยโอกาส ในเขตเทศบาลเมืองทับกวาง | ๕๐,๐๐๐.๐๐ | - | - | ไม่ได้ดำเนินการ |
| ๑๘ | ยุทธศาสตร์การพัฒนาศักยภาพ สังคม เศรษฐกิจอย่างมี คุณภาพ | โครงการพัฒนาคุณภาพชีวิตเด็ก และเยาวชน | ๒๐๐,๐๐๐.๐๐ | - | - | ไม่ได้ดำเนินการ |

ยุทธศาสตร์ที่ ๓ ยุทธศาสตร์การพัฒนาทางการศึกษา ศาสนา ศิลปวัฒนธรรมจารีตและภูมิปัญญาท้องถิ่น

| ลำดับ ที่ | ยุทธศาสตร์ | ชื่อโครงการ | งบตามข้อบัญญัติ/ เทศบัญญัติ | ลงนามสัญญา | เบิกจ่าย | ระยะเวลาดำเนิน โครงการ |
|--------------|--|---|--------------------------------|------------|------------|---------------------------|
| ๑ | ยุทธศาสตร์การพัฒนา ทางการศึกษา ศาสนา ศิลปวัฒนธรรมจารีต และภูมิปัญญาท้องถิ่น | โครงการสายใยรักแห่งครอบครัว ของโรงเรียนเทศบาลทับกวาง ๒ (จิตรประไพชาเล่ต์) | ๑๐,๐๐๐.๐๐ | ๑๐,๐๐๐.๐๐ | ๑๐,๐๐๐.๐๐ | ๒๕ ก.ย. ๖๖ |
| ๒ | ยุทธศาสตร์การพัฒนา ทางการศึกษา ศาสนา ศิลปวัฒนธรรมจารีต และภูมิปัญญาท้องถิ่น | โครงการสายใยรักแห่งครอบครัว ของโรงเรียนเทศบาลทับกวาง ๑ (สมุห์พร้อม) | ๑๐,๐๐๐.๐๐ | ๑๐,๐๐๐.๐๐ | ๑๐,๐๐๐.๐๐ | ๒๕ ส.ค. ๖๖ |
| ๓ | ยุทธศาสตร์การพัฒนา ทางการศึกษา ศาสนา ศิลปวัฒนธรรมจารีต และภูมิปัญญาท้องถิ่น | เงินอุดหนุนโครงการก่อสร้างรั้ว โรงเรียนบ้านหนองผักบุ้ง | ๑๔๒,๐๐๐.๐๐ | ๑๔๒,๐๐๐.๐๐ | ๑๔๒,๐๐๐.๐๐ | ๑ ก.ค. - ๑๗ ส.ค. ๖๖ |
| ๔ | ยุทธศาสตร์การพัฒนา ทางการศึกษา ศาสนา ศิลปวัฒนธรรมจารีต และภูมิปัญญาท้องถิ่น | เงินอุดหนุนโครงการปรับปรุง ที่จอดรถโรงเรียนวัดป่าไผ่ | ๒๑๔,๐๐๐.๐๐ | ๒๑๔,๐๐๐.๐๐ | ๒๑๔,๐๐๐.๐๐ | ๑๕ มิ.ย. - ๕ ก.ค. ๖๖ |
| ๕ | ยุทธศาสตร์การพัฒนา ทางการศึกษา ศาสนา ศิลปวัฒนธรรมจารีต และภูมิปัญญาท้องถิ่น | เงินอุดหนุนโครงการปรับปรุง ห้องนิทรรศการสวนพฤกษศาสตร์ โรงเรียนชุมชนนิคมทับกวาง สงเคราะห์ ๑ | ๒๓๘,๐๐๐.๐๐ | ๒๓๘,๐๐๐.๐๐ | ๒๓๘,๐๐๐.๐๐ | ๓ ก.ค. - ๒๐ ต.ค. ๖๖ |
| ๖ | ยุทธศาสตร์การพัฒนา ทางการศึกษา ศาสนา ศิลปวัฒนธรรมจารีต และภูมิปัญญาท้องถิ่น | เงินอุดหนุนโครงการปรับปรุง ห้องปฏิบัติการ โรงเรียนอนุบาลทับกวาง | ๑๘๙,๐๐๐.๐๐ | ๑๘๙,๐๐๐.๐๐ | ๑๘๙,๐๐๐.๐๐ | ๓-๑๗ ก.ค. ๖๖ |
| ๗ | ยุทธศาสตร์การพัฒนา ทางการศึกษา ศาสนา ศิลปวัฒนธรรมจารีต และภูมิปัญญาท้องถิ่น | เงินอุดหนุนโครงการปรับปรุง อาคารอเนกประสงค์ โรงเรียนนิคมทับกวางสงเคราะห์ ๒ | ๑๑๙,๐๐๐.๐๐ | ๑๑๙,๐๐๐.๐๐ | ๑๑๙,๐๐๐.๐๐ | ๔ ส.ค. - ๓ ก.ย. ๖๖ |
| ๘ | ยุทธศาสตร์การพัฒนา ทางการศึกษา ศาสนา ศิลปวัฒนธรรมจารีต และภูมิปัญญาท้องถิ่น | เงินอุดหนุนโครงการปรับปรุงอาคาร อเนกประสงค์ โรงเรียนบ้านซับบอน | ๙๘,๐๐๐.๐๐ | ๙๘,๐๐๐.๐๐ | ๙๘,๐๐๐.๐๐ | ๒๐ มิ.ย. - ๔ ก.ค. ๖๖ |

| ลำดับ ที่ | ยุทธศาสตร์ | ชื่อโครงการ | งบตามข้อบัญญัติ/ เทศบัญญัติ | ลงนามสัญญา | เบิกจ่าย | ระยะเวลาดำเนิน โครงการ |
|--------------|---|--|--------------------------------|------------|-----------|---------------------------|
| ๙ | ยุทธศาสตร์การพัฒนา ด้านการศึกษา ศาสนา ศิลปวัฒนธรรมจารีต และภูมิปัญญาท้องถิ่น | โครงการโรงเรียนส่งเสริมสุขภาพ ในโรงเรียนเทศบาลเมืองทับกวาง ๑ (สมุห์พร้อม) | ๘,๐๐๐.๐๐ | ๘,๐๐๐.๐๐ | ๘,๐๐๐.๐๐ | ๗ ก.ค. ๖๖ |
| ๑๐ | ยุทธศาสตร์การพัฒนา ด้านการศึกษา ศาสนา ศิลปวัฒนธรรมจารีต และภูมิปัญญาท้องถิ่น | โครงการโรงเรียนส่งเสริมสุขภาพ ในโรงเรียน โรงเรียนเทศบาลเมือง ทับกวาง ๒ (จิตรประไพชาเลต์) | ๘,๐๐๐.๐๐ | ๘,๐๐๐.๐๐ | ๘,๐๐๐.๐๐ | ๑๘ ก.ย. ๖๖ |
| ๑๑ | ยุทธศาสตร์การพัฒนา ด้านการศึกษา ศาสนา ศิลปวัฒนธรรมจารีต และภูมิปัญญาท้องถิ่น | โครงการวันวิทยาศาสตร์ ของโรงเรียนเทศบาลทับกวาง ๑ (สมุห์พร้อม) | ๑๐,๐๐๐.๐๐ | ๑๐,๐๐๐.๐๐ | ๑๐,๐๐๐.๐๐ | ๑๘ ส.ค. ๖๖ |
| ๑๒ | ยุทธศาสตร์การพัฒนา ด้านการศึกษา ศาสนา ศิลปวัฒนธรรมจารีต และภูมิปัญญาท้องถิ่น | โครงการวันวิทยาศาสตร์ ของโรงเรียนเทศบาลทับกวาง ๒ (จิตรประไพชาเลต์) | ๑๐,๐๐๐.๐๐ | ๑๐,๐๐๐.๐๐ | ๑๐,๐๐๐.๐๐ | ๑๘ ส.ค. ๖๖ |
| ๑๓ | ยุทธศาสตร์การพัฒนา ด้านการศึกษา ศาสนา ศิลปวัฒนธรรมจารีต และภูมิปัญญาท้องถิ่น | โครงการวันไหว้ครู ของโรงเรียนเทศบาลทับกวาง ๑ (สมุห์พร้อม) | ๕,๐๐๐.๐๐ | ๕,๐๐๐.๐๐ | ๕,๐๐๐.๐๐ | ๒๙ มิ.ย. ๖๖ |
| ๑๔ | ยุทธศาสตร์การพัฒนา ด้านการศึกษา ศาสนา ศิลปวัฒนธรรมจารีต และภูมิปัญญาท้องถิ่น | โครงการวันไหว้ครู ของโรงเรียนเทศบาลทับกวาง ๒ (จิตรประไพชาเลต์) | ๕,๐๐๐.๐๐ | ๕,๐๐๐.๐๐ | ๕,๐๐๐.๐๐ | ๒๓ มิ.ย. ๖๖ |
| ๑๕ | ยุทธศาสตร์การพัฒนา ด้านการศึกษา ศาสนา ศิลปวัฒนธรรมจารีต และภูมิปัญญาท้องถิ่น | โครงการเกษตรกรรมตามแนวทาง เศรษฐกิจพอเพียง โรงเรียนเทศบาลทับกวาง ๑ (สมุห์พร้อม) | ๑๐,๐๐๐.๐๐ | ๑๐,๐๐๐.๐๐ | ๑๐,๐๐๐.๐๐ | ๒๐ ก.ค. ๖๖ |
| ๑๖ | ยุทธศาสตร์การพัฒนา ด้านการศึกษา ศาสนา ศิลปวัฒนธรรมจารีต และภูมิปัญญาท้องถิ่น | โครงการเกษตรกรรมตามแนวทาง เศรษฐกิจพอเพียง โรงเรียนเทศบาลทับกวาง ๒ (จิตรประไพชาเลต์) | ๑๐,๐๐๐.๐๐ | ๑๐,๐๐๐.๐๐ | ๑๐,๐๐๐.๐๐ | ๑๖ พ.ค. ๖๖ |

| ลำดับ ที่ | ยุทธศาสตร์ | ชื่อโครงการ | งบตามข้อบัญญัติ/ เทศบัญญัติ | ลงนามสัญญา | เบิกจ่าย | ระยะเวลาดำเนิน โครงการ |
|--------------|---|---|--------------------------------|------------|-----------|---------------------------|
| ๑๗ | ยุทธศาสตร์การพัฒนา ด้านการศึกษา ศาสนา ศิลปวัฒนธรรมจารีต และภูมิปัญญาท้องถิ่น | โครงการครุภูมิปัญญาท้องถิ่น โรงเรียนเทศบาลทับกวาง ๑ (สมุห์พร้อม) | ๘,๐๐๐.๐๐ | ๘,๐๐๐.๐๐ | ๘,๐๐๐.๐๐ | ๒๙ ส.ค. ๖๖ |
| ๑๘ | ยุทธศาสตร์การพัฒนา ด้านการศึกษา ศาสนา ศิลปวัฒนธรรมจารีต และภูมิปัญญาท้องถิ่น | โครงการครุภูมิปัญญาท้องถิ่น โรงเรียนเทศบาลทับกวาง ๒ (จิตรประไพชาเลต์) | ๕,๐๐๐.๐๐ | ๕,๐๐๐.๐๐ | ๕,๐๐๐.๐๐ | ๒๒ ส.ค. ๖๖ |
| ๑๙ | ยุทธศาสตร์การพัฒนา ด้านการศึกษา ศาสนา ศิลปวัฒนธรรมจารีต และภูมิปัญญาท้องถิ่น | โครงการค่ายภาษาอังกฤษ โรงเรียนเทศบาลทับกวาง ๑ (สมุห์พร้อม) | ๑๐,๐๐๐.๐๐ | ๑๐,๐๐๐.๐๐ | ๑๐,๐๐๐.๐๐ | ๒๓ อ.ค. ๖๕ |
| ๒๐ | ยุทธศาสตร์การพัฒนา ด้านการศึกษา ศาสนา ศิลปวัฒนธรรมจารีต และภูมิปัญญาท้องถิ่น | โครงการค่ายภาษาอังกฤษ โรงเรียนเทศบาลทับกวาง ๒ (จิตรประไพชาเลต์) | ๑๐,๐๐๐.๐๐ | ๑๐,๐๐๐.๐๐ | ๑๐,๐๐๐.๐๐ | ๒๕ อ.ค. ๖๕ |
| ๒๑ | ยุทธศาสตร์การพัฒนา ด้านการศึกษา ศาสนา ศิลปวัฒนธรรมจารีต และภูมิปัญญาท้องถิ่น | โครงการลูกเสือ เนตรนารีน้อย ของศูนย์พัฒนาเด็กเล็กเทศบาล เมืองทับกวาง | ๑๐,๐๐๐.๐๐ | ๑๐,๐๐๐.๐๐ | ๑๐,๐๐๐.๐๐ | ๑๙ ม.ค. ๖๖ |
| ๒๒ | ยุทธศาสตร์การพัฒนา ด้านการศึกษา ศาสนา ศิลปวัฒนธรรมจารีต และภูมิปัญญาท้องถิ่น | โครงการจัดกิจกรรมวันภาษาไทย แห่งชาติ โรงเรียนเทศบาลทับกวาง ๑ (สมุห์พร้อม) | ๖,๐๐๐.๐๐ | ๖,๐๐๐.๐๐ | ๖,๐๐๐.๐๐ | ๒๗ ก.ค. ๖๖ |
| ๒๓ | ยุทธศาสตร์การพัฒนา ด้านการศึกษา ศาสนา ศิลปวัฒนธรรมจารีต และภูมิปัญญาท้องถิ่น | โครงการกิจกรรมวันภาษาไทย แห่งชาติ โรงเรียนเทศบาลทับกวาง ๒ (จิตรประไพชาเลต์) | ๖,๐๐๐.๐๐ | ๖,๐๐๐.๐๐ | ๖,๐๐๐.๐๐ | ๒๗ ก.ค. ๖๖ |
| ๒๔ | ยุทธศาสตร์การพัฒนา ด้านการศึกษา ศาสนา ศิลปวัฒนธรรมจารีต และภูมิปัญญาท้องถิ่น | โครงการจัดงานเฉลิมพระชนม พรรษาพระบาทสมเด็จพระ พระปรเมนทรรามาธิบดีศรีสินทร มหาวชิราลงกรณา พระวชิรเกล้า เจ้าอยู่หัว ของโรงเรียนเทศบาล ทับกวาง ๑ (สมุห์พร้อม) | ๑๐,๐๐๐.๐๐ | ๑๐,๐๐๐.๐๐ | ๑๐,๐๐๐.๐๐ | ๒๗ ก.ค. ๖๖ |

| ลำดับ ที่ | ยุทธศาสตร์ | ชื่อโครงการ | งบตามข้อบัญญัติ/ เทศบัญญัติ | ลงนามสัญญา | เบิกจ่าย | ระยะเวลาดำเนิน โครงการ |
|--------------|---|---|--------------------------------|------------|-----------|---------------------------|
| ๒๕ | ยุทธศาสตร์การพัฒนา ด้านการศึกษา ศาสนา ศิลปวัฒนธรรมจารีต และภูมิปัญญาท้องถิ่น | โครงการจัดงานเฉลิมพระชนมพรรษา พระบาทสมเด็จพระปรเมนท รามาธิบดีศรีสินทรมหาวชิราลงกรณฯ พระวชิรเกล้าเจ้าอยู่หัว ของโรงเรียนเทศบาลทับกวาง ๒ (จิตรประไพชาเลต์) | ๑๐,๐๐๐.๐๐ | ๑๐,๐๐๐.๐๐ | ๑๐,๐๐๐.๐๐ | ๒๗ ก.ค. ๖๖ |
| ๒๖ | ยุทธศาสตร์การพัฒนา ด้านการศึกษา ศาสนา ศิลปวัฒนธรรมจารีต และภูมิปัญญาท้องถิ่น | โครงการจัดงานเฉลิมพระชนมพรรษา พระบาทสมเด็จพระปรเมนท รามาธิบดีศรีสินทรมหาวชิราลงกรณฯ พระวชิรเกล้าเจ้าอยู่หัว ของศูนย์พัฒนาเด็กเล็กเทศบาล เมืองทับกวาง | ๑๐,๐๐๐.๐๐ | ๑๐,๐๐๐.๐๐ | ๑๐,๐๐๐.๐๐ | ๒๖ ก.ค. ๖๖ |
| ๒๗ | ยุทธศาสตร์การพัฒนา ด้านการศึกษา ศาสนา ศิลปวัฒนธรรมจารีต และภูมิปัญญาท้องถิ่น | โครงการจัดงานวันพ่อแห่งชาติ ของศูนย์พัฒนาเด็กเล็กเทศบาล เมืองทับกวาง | ๑๐,๐๐๐.๐๐ | ๑๐,๐๐๐.๐๐ | ๑๐,๐๐๐.๐๐ | ๑ ธ.ค. ๖๕ |
| ๒๘ | ยุทธศาสตร์การพัฒนา ด้านการศึกษา ศาสน ศิลปวัฒนธรรมจารีต และภูมิปัญญาท้องถิ่น | โครงการจัดงานวันพ่อแห่งชาติ ของโรงเรียนเทศบาลทับกวาง ๑ (สมุห์พร้อม) | ๑๐,๐๐๐.๐๐ | ๑๐,๐๐๐.๐๐ | ๑๐,๐๐๐.๐๐ | ๒ ธ.ค. ๖๕ |
| ๒๙ | ยุทธศาสตร์การพัฒนา ด้านการศึกษา ศาสนา ศิลปวัฒนธรรมจารีตและ ภูมิปัญญาท้องถิ่น | โครงการจัดงานวันพ่อแห่งชาติ ของโรงเรียนเทศบาลทับกวาง ๒ (จิตรประไพชาเลต์) | ๑๐,๐๐๐.๐๐ | ๑๐,๐๐๐.๐๐ | ๑๐,๐๐๐.๐๐ | ๔ ธ.ค. ๖๖ |
| ๓๐ | ยุทธศาสตร์การพัฒนา ด้านการศึกษา ศาสนา ศิลปวัฒนธรรมจารีตและ ภูมิปัญญาท้องถิ่น | โครงการจัดงานวันแม่แห่งชาติ ของโรงเรียนเทศบาลทับกวาง ๑ (สมุห์พร้อม) | ๑๐,๐๐๐.๐๐ | ๑๐,๐๐๐.๐๐ | ๑๐,๐๐๐.๐๐ | ๑๑ ส.ค. ๖๖ |
| ๓๑ | ยุทธศาสตร์การพัฒนา ด้านการศึกษา ศาสนา ศิลปวัฒนธรรมจารีตและ ภูมิปัญญาท้องถิ่น | โครงการจัดงานวันแม่แห่งชาติ ของศูนย์พัฒนาเด็กเล็กเทศบาล เมืองทับกวาง | ๑๐,๐๐๐.๐๐ | ๑๐,๐๐๐.๐๐ | ๑๐,๐๐๐.๐๐ | ๑๑ ส.ค. ๖๖ |

| ลำดับ ที่ | ยุทธศาสตร์ | ชื่อโครงการ | งบตามข้อบัญญัติ/ เทศบัญญัติ | ลงนามสัญญา | เบิกจ่าย | ระยะเวลาดำเนิน โครงการ |
|--------------|---|--|--------------------------------|------------|-----------|---------------------------|
| ๓๒ | ยุทธศาสตร์การพัฒนา ด้านการศึกษา ศาสนา ศิลปวัฒนธรรมจารีต และภูมิปัญญาท้องถิ่น | โครงการจัดงานวันแม่แห่งชาติ ของโรงเรียนเทศบาลทับกวาง ๒ (จิตรประไพชาเลต์) | ๑๐,๐๐๐.๐๐ | ๑๐,๐๐๐.๐๐ | ๑๐,๐๐๐.๐๐ | ๑๑ ส.ค. ๖๖ |
| ๓๓ | ยุทธศาสตร์การพัฒนา ด้านการศึกษา ศาสนา ศิลปวัฒนธรรมจารีต และภูมิปัญญาท้องถิ่น | โครงการธนาคารขยะครบวงจร ของเทศบาลทับกวาง ๑ (สมุห์พร้อม) | ๕,๐๐๐.๐๐ | ๕,๐๐๐.๐๐ | ๕,๐๐๐.๐๐ | ๒๓ ม.ค. ๖๖ |
| ๓๔ | ยุทธศาสตร์การพัฒนา ด้านการศึกษา ศาสนา ศิลปวัฒนธรรมจารีต และภูมิปัญญาท้องถิ่น | โครงการธนาคารขยะครบวงจร ของเทศบาลทับกวาง ๒ (จิตรประไพชาเลต์) | ๕,๐๐๐.๐๐ | ๕,๐๐๐.๐๐ | ๕,๐๐๐.๐๐ | ๑๕ ก.ย. ๖๖ |
| ๓๕ | ยุทธศาสตร์การพัฒนา ด้านการศึกษา ศาสนา ศิลปวัฒนธรรมจารีต และภูมิปัญญาท้องถิ่น | โครงการประชุมคณะกรรมการสถาน ศึกษาขั้นพื้นฐานกรรมการชุมชน และผู้ปกครองนักเรียน โรงเรียนเทศบาลทับกวาง ๑ (สมุห์พร้อม) | ๑๐,๐๐๐.๐๐ | ๑๐,๐๐๐.๐๐ | ๑๐,๐๐๐.๐๐ | ๑๖ พ.ค. ๖๖ |
| ๓๖ | ยุทธศาสตร์การพัฒนา ด้านการศึกษา ศาสนา ศิลปวัฒนธรรมจารีต และภูมิปัญญาท้องถิ่น | โครงการประชุมผู้ปกครองเด็กเล็ก ของศูนย์พัฒนาเด็กเล็กเทศบาล เมืองทับกวาง | ๔,๐๐๐.๐๐ | ๔,๐๐๐.๐๐ | ๔,๐๐๐.๐๐ | ๑ ก.ค. ๖๖ |
| ๓๗ | ยุทธศาสตร์การพัฒนา ด้านการศึกษา ศาสนา ศิลปวัฒนธรรมจารีต และภูมิปัญญาท้องถิ่น | โครงการปลูกพืชผักสวนครัว ของศูนย์พัฒนาเด็กเล็กในสังกัดเทศบาล เมืองทับกวาง | ๔,๐๐๐.๐๐ | ๔,๐๐๐.๐๐ | ๔,๐๐๐.๐๐ | ๑ ต.ค.๖๕- ๓๐ ก.ย. ๖๖ |
| ๓๘ | ยุทธศาสตร์การพัฒนา ด้านการศึกษา ศาสนา ศิลปวัฒนธรรมจารีต และภูมิปัญญาท้องถิ่น | โครงการปัจฉิมนิเทศ | ๔๐,๐๐๐.๐๐ | ๔๐,๐๐๐.๐๐ | ๔๐,๐๐๐.๐๐ | ๓๑ มี.ค. ๖๖ |
| ๓๙ | ยุทธศาสตร์การพัฒนา ด้านการศึกษา ศาสนา ศิลปวัฒนธรรมจารีต และภูมิปัญญาท้องถิ่น | โครงการเปิดโลกการเรียนรู้ โรงเรียน เทศบาลทับกวาง ๑ (สมุห์พร้อม) | ๓๐,๐๐๐.๐๐ | ๓๐,๐๐๐.๐๐ | ๓๐,๐๐๐.๐๐ | ๗ ก.ย. ๖๖ |

| ลำดับ ที่ | ยุทธศาสตร์ | ชื่อโครงการ | งบตามข้อบัญญัติ/ เทศบัญญัติ | ลงนามสัญญา | เบิกจ่าย | ระยะเวลาดำเนิน โครงการ |
|--------------|---|---|--------------------------------|--------------|--------------|---------------------------|
| ๔๐ | ยุทธศาสตร์การพัฒนา ด้านการศึกษา ศาสนา ศิลปวัฒนธรรมจารีต และภูมิปัญญาท้องถิ่น | โครงการเปิดโลกการเรียนรู้ โรงเรียนเทศบาลทับกวาง ๒ (จิตรประไพชาเลต์) | ๓๐,๐๐๐.๐๐ | ๓๐,๐๐๐.๐๐ | ๓๐,๐๐๐.๐๐ | ๑๓ ม.ค. ๖๖ |
| ๔๑ | ยุทธศาสตร์การพัฒนา ด้านการศึกษา ศาสนา ศิลปวัฒนธรรมจารีต และภูมิปัญญาท้องถิ่น | โครงการเปิดโลกงานวิชาการปฐมวัย ของศูนย์พัฒนาเด็กเล็ก ในสังกัดเทศบาลเมืองทับกวาง | ๒๕,๐๐๐.๐๐ | ๒๕,๐๐๐.๐๐ | ๒๕,๐๐๐.๐๐ | ๑๑ ม.ค. ๖๖ |
| ๔๒ | ยุทธศาสตร์การพัฒนา ด้านการศึกษา ศาสนา ศิลปวัฒนธรรมจารีต และภูมิปัญญาท้องถิ่น | โครงการสายใยรักครอบครัว ของศูนย์พัฒนาเด็กเล็กในสังกัด เทศบาลเมืองทับกวาง | ๑๐,๐๐๐.๐๐ | ๑๐,๐๐๐.๐๐ | ๑๐,๐๐๐.๐๐ | ๒ ก.พ. ๖๖ |
| ๔๓ | ยุทธศาสตร์การพัฒนา ด้านการศึกษา ศาสนา ศิลปวัฒนธรรมจารีต และภูมิปัญญาท้องถิ่น | อุดหนุนองค์กรศาสนา โครงการฌาปนสถาน (เมรุเผาศพปลอดมลพิษ) วัดวาลุการาม(วัดหนองผักนึ่ง) | ๒,๐๐๐,๐๐๐.๐๐ | ๒,๐๐๐,๐๐๐.๐๐ | ๒,๐๐๐,๐๐๐.๐๐ | ๑๒ พ.ค. ๖๖ |
| ๔๔ | ยุทธศาสตร์การพัฒนา ด้านการศึกษา ศาสนา ศิลปวัฒนธรรมจารีต และภูมิปัญญาท้องถิ่น | โครงการจัดงานวันขึ้นปีใหม่ | ๑๐๐,๐๐๐.๐๐ | ๙๖,๕๓๖.๐๐ | ๙๖,๕๓๖.๐๐ | ๑ ม.ค. ๖๖ |
| ๔๕ | ยุทธศาสตร์การพัฒนา ด้านการศึกษา ศาสนา ศิลปวัฒนธรรมจารีต และภูมิปัญญาท้องถิ่น | โครงการภูมิปัญญาท้องถิ่น ของศูนย์พัฒนาเด็กเล็กในสังกัด เทศบาลเมืองทับกวาง | ๔,๐๐๐.๐๐ | ๔,๐๐๐.๐๐ | ๔,๐๐๐.๐๐ | ๑๕ ส.ค. ๖๖ |
| ๔๖ | ยุทธศาสตร์การพัฒนา ด้านการศึกษา ศาสนา ศิลปวัฒนธรรมจารีต และภูมิปัญญาท้องถิ่น | โครงการส่งเสริมคุณธรรม-จริยธรรม ของศูนย์พัฒนาเด็กเล็กในสังกัด เทศบาลเมืองทับกวาง | ๕,๐๐๐.๐๐ | ๕,๐๐๐.๐๐ | ๕,๐๐๐.๐๐ | ๒๕ ก.ค. ๖๖ |
| ๔๗ | ยุทธศาสตร์การพัฒนา ด้านการศึกษา ศาสนา ศิลปวัฒนธรรมจารีต และภูมิปัญญาท้องถิ่น | โครงการสนับสนุนค่าใช้จ่ายการ บริหารสถานศึกษา ของโรงเรียนเทศบาลทับกวาง ๑ (สมุห์พร้อม) | ๑,๑๒๙,๒๔๐.๐๐ | ๑,๑๒๘,๔๑๒.๐๐ | ๑,๑๒๘,๔๑๒.๐๐ | ๑ ต.ค.๖๕ - ๓๐ ก.ย. ๖๖ |

| ลำดับ ที่ | ยุทธศาสตร์ | ชื่อโครงการ | งบตามข้อบัญญัติ/ เทศบัญญัติ | ลงนามสัญญา | เบิกจ่าย | ระยะเวลาดำเนิน โครงการ |
|--------------|---|--|--------------------------------|--------------|--------------|---------------------------|
| ๔๘ | ยุทธศาสตร์การพัฒนา ด้านการศึกษา ศาสนา ศิลปวัฒนธรรมจารีต และภูมิปัญญาท้องถิ่น | โครงการสนับสนุนค่าใช้จ่าย บริหารสถานศึกษาของศูนย์พัฒนา เด็กเล็กป่าไผ่ | ๖๙๓,๖๔๐.๐๐ | ๖๙๓,๖๐๕.๐๐ | ๖๙๓,๖๐๕.๐๐ | ๑ ต.ค. ๖๕ - ๓๐ ก.ย. ๖๖ |
| ๔๙ | ยุทธศาสตร์การพัฒนา ด้านการศึกษา ศาสนา ศิลปวัฒนธรรมจารี และภูมิปัญญาท้องถิ่น | โครงการสนับสนุนค่าใช้จ่าย การบริหารสถานศึกษา ของโรงเรียนเทศบาลทับกวาง ๒ (จิตรประไพชาเลต์) | ๓,๔๙๖,๑๘๑.๐๐ | ๓,๔๙๖,๐๒๑.๐๐ | ๓,๔๙๖,๐๒๑.๐๐ | ๑ ต.ค. ๖๕ - ๓๐ ก.ย. ๖๖ |
| ๕๐ | ยุทธศาสตร์การพัฒนา ด้านการศึกษา ศาสนา ศิลปวัฒนธรรมจารีต และภูมิปัญญาท้องถิ่น | โครงการสนับสนุนค่าใช้จ่าย การบริหารสถานศึกษา ของศูนย์พัฒนาเด็กเล็ก จิตรประไพชาเลต์ | ๒๐๕,๙๘๐.๐๐ | ๒๐๕,๕๖๙.๐๐ | ๒๐๕,๕๖๙.๐๐ | ๑ ต.ค. ๖๕ - ๓๐ ก.ย. ๖๖ |
| ๕๑ | ยุทธศาสตร์การพัฒนา ด้านการศึกษา ศาสนา ศิลปวัฒนธรรมจารีตและ ภูมิปัญญาท้องถิ่น | เงินอุดหนุนโครงการอาหารกลางวัน โรงเรียนชุมชนนิคมทับกวาง สงเคราะห์ ๑ | ๑,๗๐๐,๘๐๐.๐๐ | ๑,๗๐๐,๕๒๐.๐๐ | ๑,๗๐๐,๕๒๐.๐๐ | ๑ ต.ค. ๖๕ - ๓๐ ก.ย. ๖๖ |
| ๕๒ | ยุทธศาสตร์การพัฒนา ด้านการศึกษา ศาสนา ศิลปวัฒนธรรมจารีต และภูมิปัญญาท้องถิ่น | เงินอุดหนุนโครงการอาหารกลางวัน เด็กโรงเรียนชุมชนนิคมทับกวาง สงเคราะห์ ๒ | ๕๗๒,๐๐๐.๐๐ | ๕๗๑,๑๖๐.๐๐ | ๕๗๑,๑๖๐.๐๐ | ๑ ต.ค. ๖๕ - ๓๐ ก.ย. ๖๖ |
| ๕๓ | ยุทธศาสตร์การพัฒนา ด้านการศึกษา ศาสนา ศิลปวัฒนธรรมจารีต และภูมิปัญญาท้องถิ่น | เงินอุดหนุนโครงการอาหารกลางวัน นักเรียนโรงเรียนบ้านชัยบอน | ๒๗๖,๐๐๐.๐๐ | ๒๗๕,๙๔๐.๐๐ | ๒๗๕,๙๔๐.๐๐ | ๑ ต.ค. ๖๕ - ๓๐ ก.ย. ๖๖ |
| ๕๔ | ยุทธศาสตร์การพัฒนา ด้านการศึกษา ศาสนา ศิลปวัฒนธรรมจารีต และภูมิปัญญาท้องถิ่น | เงินอุดหนุนโครงการอาหารกลางวัน โรงเรียนโรงเรียนบ้านหนองผักนึ่ง | ๑,๐๕๔,๐๐๐.๐๐ | ๑,๐๕๓,๐๘๐.๐๐ | ๑,๐๕๓,๐๘๐.๐๐ | ๑ ต.ค. ๖๕ - ๓๐ ก.ย. ๖๖ |
| ๕๕ | ยุทธศาสตร์การพัฒนา ด้านการศึกษา ศาสนา ศิลปวัฒนธรรมจารีต และภูมิปัญญาท้องถิ่น | เงินอุดหนุนโครงการอาหารกลางวัน โรงเรียนโรงเรียนวัดป่าไผ่ | ๑,๕๗๐,๐๐๐.๐๐ | ๑,๕๖๙,๖๐๐.๐๐ | ๑,๕๖๙,๖๐๐.๐๐ | ๑ ต.ค. ๖๕ - ๓๐ ก.ย. ๖๖ |

| ลำดับ ที่ | ยุทธศาสตร์ | ชื่อโครงการ | งบตามข้อบัญญัติ/ เทศบัญญัติ | ลงนามสัญญา | เบิกจ่าย | ระยะเวลาดำเนิน โครงการ |
|--------------|---|---|--------------------------------|--------------|--------------|---------------------------|
| ๕๖ | ยุทธศาสตร์การพัฒนา ด้านการศึกษา ศาสนา ศิลปวัฒนธรรมจารีต และภูมิปัญญาท้องถิ่น | เงินอุดหนุนโครงการอาหาร กลางวันนักเรียนโรงเรียนอนุบาล ทับทวน | ๑,๑๙๒,๖๐๐.๐๐ | ๑,๑๙๑,๗๒๐.๐๐ | ๑,๑๙๑,๗๒๐.๐๐ | ๑ ต.ค. ๖๕ - ๓๐ ก.ย. ๖๖ |
| ๕๗ | ยุทธศาสตร์การพัฒนา ด้านการศึกษา ศาสนา ศิลปวัฒนธรรมจารีต และภูมิปัญญาท้องถิ่น | โครงการจัดงานประเพณีตัดกบตร ดอกไม้ | ๓๘๐,๐๐๐.๐๐ | ๓๘๐,๐๐๐.๐๐ | ๓๘๐,๐๐๐.๐๐ | ๓๑ ก.ค. ๖๖- ๒ ส.ค. ๖๖ |
| ๕๘ | ยุทธศาสตร์การพัฒนา ด้านการศึกษา ศาสนา ศิลปวัฒนธรรมจารีต และภูมิปัญญาท้องถิ่น | โครงการจัดงานประเพณี ลอยกระทง | ๔๒๒,๒๐๐.๐๐ | ๔๒๒,๒๐๐.๐๐ | ๔๒๒,๒๐๐.๐๐ | ๒๗ พ.ย. ๖๖ |
| ๕๙ | ยุทธศาสตร์การพัฒนา ด้านการศึกษา ศาสนา ศิลปวัฒนธรรมจารีต และภูมิปัญญาท้องถิ่น | โครงการบรรพชาสามเณร ภาคฤดูร้อน | ๒๐,๓๒๔.๐๐ | ๒๐,๓๒๔.๐๐ | ๒๐,๓๒๔.๐๐ | โอนออก |
| ๖๐ | ยุทธศาสตร์การพัฒนา ด้านการศึกษา ศาสนา ศิลปวัฒนธรรมจารีตและ ภูมิปัญญาท้องถิ่น | โครงการรดน้ำขอพรผู้สูงอายุ | ๓๖๕,๔๖๑.๐๐ | ๓๖๔,๙๒๕.๐๐ | ๓๖๔,๙๒๕.๐๐ | ๑๒ เม.ย. ๖๖ |
| ๖๑ | ยุทธศาสตร์การพัฒนา ด้านการศึกษา ศาสนา ศิลปวัฒนธรรมจารีต และภูมิปัญญาท้องถิ่น | จัดซื้อที่ดินเพื่อทำสนามเด็กเล่น ของโรงเรียนเทศบาลทับทวน ๒ (จิตรประไพชาเลต์) | ๖,๒๑๖,๐๐๐.๐๐ | - | - | ๒๔ ต.ค. ๖๖ |
| ๖๒ | ยุทธศาสตร์การพัฒนา ด้านการศึกษา ศาสนา ศิลปวัฒนธรรมจารีต และภูมิปัญญาท้องถิ่น | โครงการรื้อถอนประตูรั้วเหล็ก และก่อสร้างประตูรั้วแอสตันเลส จำนวน ๒ แห่ง บริเวณโรงเรียน เทศบาลทับทวน ๒ (จิตรประไพชาเลต์) | ๒๘๑,๐๐๐.๐๐ | - | - | กั้นเงิน |
| ๖๓ | ยุทธศาสตร์การพัฒนา ด้านการศึกษา ศาสนา ศิลปวัฒนธรรมจารีต และภูมิปัญญาท้องถิ่น | โครงการซ่อมแซมหลังคา ฝ้าเพดานและระบบไฟฟ้า ศูนย์พัฒนาเด็กเล็กเทศบาล เมืองทับทวน (จิตรประไพชาเลต์) | ๓๐๐,๐๐๐.๐๐ | - | - | กั้นเงิน |

| ลำดับ ที่ | ยุทธศาสตร์ | ชื่อโครงการ | งบประมาณข้อบัญญัติ/ เทศบัญญัติ | ลงนามสัญญา | เบิกจ่าย | ระยะเวลาดำเนิน โครงการ |
|--------------|---|---|-----------------------------------|------------|----------|---------------------------|
| ๖๔ | ยุทธศาสตร์การพัฒนา ด้านการศึกษา ศาสนา ศิลปวัฒนธรรมจารีต และภูมิปัญญาท้องถิ่น | โครงการฝึกอบรมและทัศนศึกษา พนักงานครูเทศบาล บุคลากร ทางการศึกษาในสังกัดเทศบาล เมืองทับกวาง | - | - | - | ไม่ดำเนินการ |
| ๖๕ | ยุทธศาสตร์การพัฒนา ด้านการศึกษา ศาสนา ศิลปวัฒนธรรมจารีต และภูมิปัญญาท้องถิ่น | โครงการกีฬาภายในโรงเรียน และศูนย์พัฒนาเด็กเล็กในสังกัด เทศบาลเมืองทับกวาง | - | - | - | ไม่ดำเนินการ |

ยุทธศาสตร์ที่ ๔ ยุทธศาสตร์การพัฒนาด้านสาธารณสุข และบริหารจัดการทรัพยากรธรรมชาติและสิ่งแวดล้อม

| ลำดับที่ | ยุทธศาสตร์ | ชื่อโครงการ | งบประมาณ/ข้อบัญญัติ/เทศบัญญัติ | ลงนามสัญญา | เบิกจ่าย | ระยะเวลาดำเนินโครงการ |
|----------|---|---|--------------------------------|------------|------------|----------------------------------|
| ๑ | ยุทธศาสตร์การพัฒนา ด้านสาธารณสุข และบริหาร จัดการทรัพยากรธรรมชาติ และสิ่งแวดล้อม | โครงการศูนย์บริการสาธารณสุข เทศบาลเมืองทับกวาง รัชชโลกลด งค ใช้ถุงหิ้วพลาสติก | ไม่ใช้งบประมาณ | - | - | ๑ ต.ค. ๒๕๖๕ - ๓๐ ก.ย. ๒๕๖๖ |
| ๒ | ยุทธศาสตร์การพัฒนา ด้านสาธารณสุข และบริหาร จัดการทรัพยากรธรรมชาติ และสิ่งแวดล้อม | โครงการศูนย์บริการสาธารณสุข เทศบาลเมืองทับกวาง ส่งเสริมผู้สูงอายุใส่ใจสุขภาพ | ไม่ใช้งบประมาณ | - | - | ๑ ต.ค. ๒๕๖๕ - ๓๐ ก.ย. ๒๕๖๖ |
| ๓ | ยุทธศาสตร์การพัฒนา ด้านสาธารณสุข และบริหาร จัดการทรัพยากรธรรมชาติ และสิ่งแวดล้อม | โครงการมีส่วนร่วมในการ อนุรักษ์ทรัพยากรธรรมชาติ และสิ่งแวดล้อม | ๕๐,๐๐๐.๐๐ | ๔๙,๙๓๖.๐๐ | ๔๙,๙๓๖.๐๐ | ๒ มี.ย. ๒๕๖๖ |
| ๔ | ยุทธศาสตร์การพัฒนา ด้านสาธารณสุข และบริหาร จัดการทรัพยากรธรรมชาติ และสิ่งแวดล้อม | โครงการจัดซื้ออาหารสำเร็จรูป สำหรับสุนัข/แมวจรจัด | ๗๐๐,๐๐๐.๐๐ | ๖๙๙,๕๕๐.๐๐ | ๒๙๙,๒๐๐.๐๐ | ๑ ต.ค. ๒๕๖๕ - ๓๐ ก.ย. ๒๕๖๖ |
| ๕ | ยุทธศาสตร์การพัฒนา ด้านสาธารณสุข และบริหาร จัดการทรัพยากรธรรมชาติ และสิ่งแวดล้อม | โครงการชุมชนปลอดถังขยะ | ๕๐,๐๐๐.๐๐ | ๔๙,๔๖๐.๐๐ | ๔๙,๔๖๐.๐๐ | ๒๕ ก.ค. ๒๕๖๖ |
| ๖ | ยุทธศาสตร์การพัฒนา ด้านสาธารณสุข และบริหาร จัดการทรัพยากรธรรมชาติ และสิ่งแวดล้อม | โครงการตรวจสอบสารปนเปื้อน ในอาหาร | ๑๒,๐๐๐.๐๐ | ๑๒,๐๐๐.๐๐ | ๑๒,๐๐๐.๐๐ | ๒๕ - ๒๖ พ.ค. ๒๕๖๖ |
| ๗ | ยุทธศาสตร์การพัฒนา ด้านสาธารณสุข และบริหาร จัดการทรัพยากรธรรมชาติ และสิ่งแวดล้อม | โครงการปลูกสวนป่า | ๗๐,๐๐๐.๐๐ | ๗๐,๐๐๐.๐๐ | ๗๐,๐๐๐.๐๐ | พ.ค. - มี.ย. ๒๕๖๖ |

| ลำดับ ที่ | ยุทธศาสตร์ | ชื่อโครงการ | งบตามข้อบัญญัติ/ เทศบัญญัติ | ลงนามสัญญา | เบิกจ่าย | ระยะเวลาดำเนิน โครงการ |
|--------------|---|---|--------------------------------|--------------|--------------|---------------------------|
| ๘ | ยุทธศาสตร์การพัฒนา ด้านสาธารณสุข และบริหาร จัดการทรัพยากรธรรมชาติ และสิ่งแวดล้อม | โครงการป้องกันโรคระบาดสัตว์ | ๓๐,๐๐๐.๐๐ | ๒๙,๘๔๑.๐๐ | ๒๙,๘๔๑.๐๐ | ๔ ก.ย. ๒๕๖๖ |
| ๙ | ยุทธศาสตร์การพัฒนา ด้านสาธารณสุข และบริหาร จัดการทรัพยากรธรรมชาติ และสิ่งแวดล้อม | โครงการพัฒนางานสาธารณสุข มูลฐานเชิงรุก โดยจิตอาสา พัฒนาสุขภาพชุมชนในเขต เทศบาลเมืองทับกวาง | ๑,๒๗๐,๐๐๐.๐๐ | ๑,๒๖๒,๒๘๕.๐๐ | ๑,๒๖๒,๒๘๕.๐๐ | จ.ค. ๒๕๖๖ |
| ๑๐ | ยุทธศาสตร์การพัฒนา ด้านสาธารณสุข และบริหาร จัดการทรัพยากรธรรมชาติ และสิ่งแวดล้อม | โครงการรณรงค์ควบคุมและ ป้องกันโรคพิษสุนัขบ้า | ๙๐,๐๐๐.๐๐ | ๘๙,๕๐๕.๐๐ | ๘๙,๕๐๕.๐๐ | ๓ - ๑๐ ก.พ. ๒๕๖๖ |
| ๑๑ | ยุทธศาสตร์การพัฒนา ด้านสาธารณสุข และบริหาร จัดการทรัพยากรธรรมชาติ และสิ่งแวดล้อม | โครงการรณรงค์คัดแยกขยะ | ๗๓,๔๐๐.๐๐ | ๗๓,๓๗๕.๐๐ | ๗๓,๓๗๕.๐๐ | ๔ ส.ค. ๒๕๖๖ |
| ๑๒ | ยุทธศาสตร์การพัฒนา ด้านสาธารณสุข และบริหาร จัดการทรัพยากรธรรมชาติ และสิ่งแวดล้อม | โครงการรณรงค์รักษา ความสะอาด | ๕๐,๐๐๐.๐๐ | ๔๙,๔๖๔.๐๐ | ๔๙,๔๖๔.๐๐ | ๙ ส.ค. ๒๕๖๖ |
| ๑๓ | ยุทธศาสตร์การพัฒนา ด้านสาธารณสุข และบริหาร จัดการทรัพยากรธรรมชาติ และสิ่งแวดล้อม | โครงการรณรงค์ลดการ ปล่อยก๊าซเรือนกระจก ของเทศบาลเมืองทับกวาง | ๕๐,๐๐๐.๐๐ | ๔๑,๓๖๕.๐๐ | ๔๑,๓๖๕.๐๐ | ๑๕ มี.ค.๒๕๖๖ |
| ๑๔ | ยุทธศาสตร์การพัฒนา ด้านสาธารณสุข และบริหาร จัดการทรัพยากรธรรมชาติ และสิ่งแวดล้อม | โครงการสัตว์ปลอดโรค คนปลอดภัย จากโรคพิษสุนัขบ้า ตามพระปณิธาน ศ.ดร.สมเด็จพระเจ้า นอ์นงนางเธอเจ้าฟ้าฯ กรมพระศรีสวางควัฒนวรขัตติย ราชนารี | ๓๗๐,๐๐๐.๐๐ | ๓๗๐,๐๐๐.๐๐ | ๓๗๐,๐๐๐.๐๐ | ๑๘ ก.ค.๒๕๖๖ |

| ลำดับ ปีที่ | ยุทธศาสตร์ | ชื่อโครงการ | งบตามข้อบัญญัติ/ เทศบัญญัติ | ลงนามสัญญา | เบิกจ่าย | ระยะเวลาดำเนิน โครงการ |
|----------------|---|---|--------------------------------|------------|------------|-------------------------------|
| ๑๕ | ยุทธศาสตร์การพัฒนา ด้านสาธารณสุข และบริหาร จัดการทรัพยากรธรรมชาติ และสิ่งแวดล้อม | โครงการสำรวจข้อมูลจำนวน สัตว์และขึ้นทะเบียนสัตว์ตาม โครงการสัตว์ปลอดโรคคน ปลอดภัยจากโรคพิษสุนัขบ้า ตามพระปณิธาน ศ.ดร.สมเด็จพระ เจ้าน้องนางเธอเจ้าฟ้าฯ กรมพระศรีสวางควัฒนวรขัตติย ราชนารี | ๕๖,๐๐๐.๐๐ | ๒๙,๒๒๐.๐๐ | ๒๙,๒๒๐.๐๐ | พ.ย. ๒๕๖๕ - ก.ค. ๒๕๖๖ |
| ๑๖ | ยุทธศาสตร์การพัฒนา ด้านสาธารณสุข และบริหาร จัดการทรัพยากรธรรมชาติ และสิ่งแวดล้อม | โครงการอบรมความรู้และ ทัศนศึกษาดูงานด้านสุขาภิบาล อาหาร | ๘๐๐,๐๐๐.๐๐ | ๗๔๒,๖๔๒.๐๐ | ๗๔๒,๖๔๒.๐๐ | ๓๐ - ๓๑ ส.ค. ๒๕๖๖ |
| ๑๗ | ยุทธศาสตร์การพัฒนา ด้านสาธารณสุข และบริหาร จัดการทรัพยากรธรรมชาติ และสิ่งแวดล้อม | โครงการอาสาสมัครท้องถิ่น รักโลก (อถล.) | ๕๐,๐๐๐.๐๐ | ๔๘,๘๘๕.๐๐ | ๔๘,๘๘๕.๐๐ | ๑๕ ก.ค. - ๓๐ ส.ค.๒๕๖๖ |
| ๑๘ | ยุทธศาสตร์การพัฒนา ด้านสาธารณสุข และบริหาร จัดการทรัพยากรธรรมชาติ และสิ่งแวดล้อม | โครงการอาหารสะอาด รสชาติอร่อย | ๑๒,๐๐๐.๐๐ | ๑๒,๐๐๐.๐๐ | ๑๒,๐๐๐.๐๐ | ๙ - ๑๗ พ.ค. ๒๕๖๖ |
| ๑๙ | ยุทธศาสตร์การพัฒนา ด้านสาธารณสุข และบริหาร จัดการทรัพยากรธรรมชาติ และสิ่งแวดล้อม | เงินอุดหนุนสำหรับการ ดำเนินงานตามแนวทาง โครงการพระราชดำริ | ๖๔๐,๐๐๐.๐๐ | ๖๔๐,๐๐๐.๐๐ | ๖๔๐,๐๐๐.๐๐ | ต.ค. ๒๕๖๕ - ก.ค. ๒๖๖๖ |
| ๒๐ | ยุทธศาสตร์การพัฒนา ด้านสาธารณสุข และบริหาร จัดการทรัพยากรธรรมชาติ และสิ่งแวดล้อม | โครงการรวมพลังชุมชนเข้มแข็ง เอาชนะยาเสพติด | ๑๒๐,๐๐๐.๐๐ | ๘๗,๖๕๗.๐๐ | ๘๗,๖๕๗.๐๐ | ๒๖ มิ.ย. ๒๕๖๖ |
| ๒๑ | ยุทธศาสตร์การพัฒนา ด้านสาธารณสุข และบริหาร จัดการทรัพยากรธรรมชาติ และสิ่งแวดล้อม | เงินอุดหนุนการดำเนินงาน โครงการสนับสนุนการป้องกัน และแก้ไขปัญหาเสพติดเพื่อ สร้างความเข้มแข็งในระดับ หมู่บ้าน/ชุมชน ตำบลทับกวาง | ๕๒๐,๐๐๐.๐๐ | ๕๒๐,๐๐๐.๐๐ | ๕๒๐,๐๐๐.๐๐ | ๑ ต.ค. ๒๕๖๕ - ๓๐ ก.ย. ๒๕๖๖ |

| ลำดับที่ | ยุทธศาสตร์ | ชื่อโครงการ | งบตามข้อบัญญัติ/ เทศบัญญัติ | ลงนามสัญญา | เบิกจ่าย | ระยะเวลาดำเนิน โครงการ |
|----------|---|---|--------------------------------|------------|------------|-------------------------------|
| ๒๒ | ยุทธศาสตร์การพัฒนา ด้านสาธารณสุข และบริหาร จัดการทรัพยากรธรรมชาติ และสิ่งแวดล้อม | เงินอุดหนุนการดำเนินงาน ป้องกันและแก้ไขปัญหา ยาเสพติดของชุมชน | ๔๖๙,๐๐๐.๐๐ | ๔๖๙,๐๐๐.๐๐ | ๔๖๙,๐๐๐.๐๐ | ก.ย. ๒๕๖๖ |
| ๒๓ | ยุทธศาสตร์การพัฒนา ด้านสาธารณสุข และบริหาร จัดการทรัพยากรธรรมชาติ และสิ่งแวดล้อม | โครงการก่อสร้างสถานที่พักพิง สุนัขและแมวตามโครงการสัตว์ ปลอดโรค คนปลอดภัย จากโรคพิษสุนัขบ้า ตามพระปณิธาน ศ.ดร.สมเด็จพระเจ้า อ้นนางเธอเจ้าฟ้าฯ กรมพระศรีสวางควัฒนวรขัตติย ราชนารี | ๓,๑๒๑,๐๐๐.๐๐ | - | - | ๑ ต.ค. ๒๕๖๕ - ๓๐ ก.ย. ๒๕๖๗ |
| ๒๔ | ยุทธศาสตร์การพัฒนา ด้านสาธารณสุข และบริหาร จัดการทรัพยากรธรรมชาติ และสิ่งแวดล้อม | โครงการสำรวจและจัดทำ ฐานข้อมูลแหล่งทรัพยากร และโบราณคดีในเขตเทศบาล เมืองทับกวาง | ๒,๐๐๐.๐๐ | - | - | ไม่ได้ดำเนินการ |
| ๒๕ | ยุทธศาสตร์การพัฒนา ด้านสาธารณสุข และบริหาร จัดการทรัพยากรธรรมชาติ และสิ่งแวดล้อม | โครงการเพิ่มประสิทธิภาพ การบริหารจัดการทรัพยากร ในเขตเทศบาลเมืองทับกวาง | ๕๐,๐๐๐.๐๐ | - | - | ไม่ได้ดำเนินการ |

ยุทธศาสตร์ที่ ๕ ยุทธศาสตร์การพัฒนาเสริมสร้างธรรมาภิบาลและการบริหารจัดการบ้านเมืองที่ดี

| ลำดับที่ | ยุทธศาสตร์ | ชื่อโครงการ | งบตามข้อบัญญัติ/ เทศบัญญัติ | ลงนามสัญญา | เบิกจ่าย | ระยะเวลาดำเนิน โครงการ |
|----------|--|---|--------------------------------|------------|------------|-------------------------------|
| ๑ | ยุทธศาสตร์การพัฒนาเสริมสร้างธรรมาภิบาลและการบริหารจัดการบ้านเมืองที่ดี | โครงการยกย่องเชิดชูเกียรติบุคคลต้นแบบด้านคุณธรรมจริยธรรม | - | - | - | มี.ค. - เม.ย. ๒๕๖๖ |
| ๒ | ยุทธศาสตร์การพัฒนาเสริมสร้างธรรมาภิบาลและการบริหารจัดการบ้านเมืองที่ดี | โครงการให้ความรู้แก่ประชาชนตาม พ.ร.บ. ข้อมูลข่าวสารของราชการ พ.ศ.๒๕๕๐ | ๕๐,๐๐๐.๐๐ | ๓๘,๒๗๘.๐๐ | ๓๘,๒๗๘.๐๐ | ๓๐ พ.ค. ๒๕๖๖ |
| ๓ | ยุทธศาสตร์การพัฒนาเสริมสร้างธรรมาภิบาลและการบริหารจัดการบ้านเมืองที่ดี | โครงการจัดงานวันเทศบาล | ๕๐,๐๐๐.๐๐ | ๕๐,๐๐๐.๐๐ | ๕๐,๐๐๐.๐๐ | ๒๔ เม.ย. ๒๕๖๖ |
| ๔ | ยุทธศาสตร์การพัฒนาเสริมสร้างธรรมาภิบาลและการบริหารจัดการบ้านเมืองที่ดี | โครงการวันรัฐพิธี | ๓๐๕,๐๐๐.๐๐ | ๒๖๑,๙๑๖.๐๐ | ๒๖๑,๙๑๖.๐๐ | ๑ ต.ค. ๒๕๖๕ - ๓๐ ก.ย. ๒๕๖๖ |
| ๕ | ยุทธศาสตร์การพัฒนาเสริมสร้างธรรมาภิบาลและการบริหารจัดการบ้านเมืองที่ดี | โครงการซบซึ่ปลอดภัยสวมหมวกนิรภัย ๑๐๐% | ๑๐๐,๐๐๐.๐๐ | ๓๘,๕๗๐.๐๐ | ๓๘,๕๗๐.๐๐ | ๒๘ ส.ค. ๒๕๖๖ |
| ๖ | ยุทธศาสตร์การพัฒนาเสริมสร้างธรรมาภิบาลและการบริหารจัดการบ้านเมืองที่ดี | อุดหนุนโครงการจัดงานพระราชพิธีและรัฐพิธีอำเภอแก่งคอย จังหวัดสระบุรี | ๕๐,๐๐๐.๐๐ | ๕๐,๐๐๐.๐๐ | ๕๐,๐๐๐.๐๐ | ๑ ต.ค. ๒๕๖๕ - ๓๐ ก.ย. ๒๕๖๖ |
| ๗ | ยุทธศาสตร์การพัฒนาเสริมสร้างธรรมาภิบาลและการบริหารจัดการบ้านเมืองที่ดี | โครงการพัฒนาบุคลากรของเทศบาล | ๙๐๐,๐๐๐.๐๐ | ๕๒๒,๒๒๑.๐๐ | ๕๒๒,๒๒๑.๐๐ | ๒๑ -๒๓ ส.ค. ๒๕๖๖ |
| ๘ | ยุทธศาสตร์การพัฒนาเสริมสร้างธรรมาภิบาลและการบริหารจัดการบ้านเมืองที่ดี | โครงการอบรมการเสริมสร้างและพัฒนาให้ข้าราชการรักษาวินัย | ๗๘,๓๖๐.๐๐ | ๗๘,๓๖๐.๐๐ | ๗๘,๓๖๐.๐๐ | ๑๐ พ.ค. ๒๕๖๖ |

| ลำดับที่ | ยุทธศาสตร์ | ชื่อโครงการ | งบตามข้อบัญญัติ/ เทศบัญญัติ | ลงนามสัญญา | เบิกจ่าย | ระยะเวลาดำเนิน โครงการ |
|----------|--|---|--------------------------------|------------|-----------|--|
| ๙ | ยุทธศาสตร์การพัฒนา เสริมสร้างธรรมาภิบาล และการบริหารจัดการ บ้านเมืองที่ดี | โครงการอบรมคุณธรรมและ จริยธรรมพนักงานและลูกจ้าง | ๘๗,๔๘๐.๐๐ | ๘๗,๔๘๐.๐๐ | ๘๗,๔๘๐.๐๐ | ๙ มิ.ย. ๒๕๖๖ |
| ๑๐ | ยุทธศาสตร์การพัฒนา เสริมสร้างธรรมาภิบาล และการบริหารจัดการ บ้านเมืองที่ดี | โครงการปรับปรุงห้องบริการ งานบัตรประจำตัวประชาชน ของสำนักงานทะเบียนท้องถิ่น เทศบาลเมืองทับกวาง | ๖๐๐,๐๐๐.๐๐ | - | - | กันเงิน ๑ ต.ค. ๒๕๖๕ - ๓๐ ก.ย. ๒๕๖๗ |
| ๑๑ | ยุทธศาสตร์การพัฒนา เสริมสร้างธรรมาภิบาล และการบริหารจัดการ บ้านเมืองที่ดี | โครงการเปิดบริการจัดทำ บัตรประจำตัวประชาชน ของสำนักทะเบียนท้องถิ่น เทศบาลเมืองทับกวาง | ๘๔๓,๐๐๐.๐๐ | - | - | กันเงิน ๑ ต.ค. ๒๕๖๕ - ๓๐ ก.ย. ๒๕๖๗ |
| ๑๒ | ยุทธศาสตร์การพัฒนา ด้านโครงสร้างพื้นฐาน และโครงข่ายคมนาคม | โครงการปรับปรุงห้องศูนย์ โทรทัศนวงจรปิด พร้อมย้ายระบบศูนย์ควบคุม กล้องโทรทัศนวงจรปิดเดิม (SERVER) | ๕,๙๐๐,๐๐๐.๐๐ | - | - | กันเงิน ๑ ต.ค. ๒๕๖๕ - ๓๐ ก.ย. ๒๕๖๗ |
| ๑๓ | ยุทธศาสตร์การพัฒนา เสริมสร้างธรรมาภิบาล และการบริหารจัดการ บ้านเมืองที่ดี | ค่าใช้จ่ายสำหรับการเลือกตั้ง สมาชิกสภาท้องถิ่นหรือ ผู้บริหารท้องถิ่น | - | - | - | ไม่ได้ดำเนินการ |
| ๑๔ | ยุทธศาสตร์การพัฒนา เสริมสร้างธรรมาภิบาล และการบริหารจัดการ บ้านเมืองที่ดี | ติดตั้งระบบงานสารบรรณ อิเล็กทรอนิกส์ของเทศบาล เมืองทับกวาง | ๙๘๐,๐๐๐.๐๐ | - | - | ไม่ได้ดำเนินการ |
| ๑๕ | ยุทธศาสตร์การพัฒนา เสริมสร้างธรรมาภิบาล และการบริหารจัดการ บ้านเมืองที่ดี | โครงการฝึกซ้อมแผนป้องกัน และบรรเทาสาธารณภัย | ๒๐๐,๐๐๐.๐๐ | - | - | ไม่ได้ดำเนินการ |
| ๑๖ | ยุทธศาสตร์การพัฒนา เสริมสร้างธรรมาภิบาล และการบริหารจัดการ บ้านเมืองที่ดี | โครงการฝึกอบรมเพิ่ม ประสิทธิภาพ พนักงาน ดับเพลิง และสมาชิก อปพร. | ๓๐๐,๐๐๐.๐๐ | - | - | ไม่ได้ดำเนินการ |

สรุปผลข้อสังเกต/ปัญหาและอุปสรรค และข้อเสนอแนะ

สรุปผลข้อสังเกต /ปัญหาและอุปสรรค และข้อเสนอแนะ

ในภาพรวมของเทศบาลเมืองทับกวาง มีการขยายตัวของชุมชน การเพิ่มขึ้นของสิ่งปลูกสร้าง การก่อสร้างอาคารบ้านเรือนและหมู่บ้านจัดสรรต่างๆ ที่มีการเพิ่มขึ้นอย่างต่อเนื่องเป็นจำนวนมาก ส่งผลให้เกิดปัญหา ด้านการพัฒนาโครงสร้างพื้นฐาน การระบายน้ำ ปัญหาด้านสิ่งแวดล้อมและการกำจัดขยะมูลฝอยและสิ่งปฏิกูลต่างๆ ที่จะส่งผลกระทบต่อตามมาในอนาคต การดำเนินการตามโครงการต่างๆจะต้องคำนึงถึงสถานะทางการเงินการคลังท้องถิ่นเป็นสำคัญ ส่งเสริมและสนับสนุนการมีส่วนร่วมและรับฟังความคิดเห็นจากทุกภาคส่วน ทั้งหน่วยงานของรัฐ ภาคเอกชน ภาคประชาชน ในการวางแผนพัฒนาท้องถิ่น และกิจการอื่นตามที่กฎหมายกำหนด มีมาตรการป้องกันและปราบปรามการทุจริตและประพฤติมิชอบอย่างจริงจัง และเกิดผลอย่างแท้จริง เพิ่มประสิทธิภาพในการบริการประชาชน กระจายอำนาจการตัดสินใจ สั่งการ จัดทำแผนพัฒนาเทศบาลที่เสริมสร้างระบบคุณธรรม จริยธรรม สร้างท้องถิ่นให้เกิดความเข้มแข็งและประชาชนมีสุขบนพื้นฐานเศรษฐกิจพอเพียง ส่งเสริมและสร้างขวัญกำลังใจ ความสามัคคีให้เกิดขึ้นกับบุคลากรภายในองค์กร โดยการบริหารงานบนพื้นฐานของความถูกต้อง ยุติธรรมและโปร่งใส ยึดหลักคุณธรรม พัฒนาคุณภาพและศักยภาพของบุคลากร ให้มีจิตสำนึกต่อการปฏิบัติหน้าที่ การให้บริการประชาชนอย่างมีประสิทธิภาพ รวดเร็ว ถูกต้องตามระเบียบ ขั้นตอน และกฎหมาย

รายงานผลการปฏิบัติงานตามนโยบายฉบับนี้ เป็นการสรุปผลการดำเนินงานในรอบปีงบประมาณ พ.ศ.๒๕๖๖ ทุกโครงการและกิจกรรมเป็นโครงการที่มีความสอดคล้องกับนโยบายที่ได้แถลงไว้ ซึ่งได้มุ่งเน้นการแก้ไขปัญหาความเดือดร้อน เพื่อให้พี่น้องประชาชนได้รับประโยชน์และความพึงพอใจสูงสุด ตามที่ได้มุ่งหวังเอาไว้ภายใต้ข้อจำกัดหลายประการ ซึ่งกระผมและคณะได้เข้ามาดำเนินการจนประสบผลสำเร็จเป็นที่น่าพอใจในระดับหนึ่ง โดยในการแก้ไขปัญหาเราจะมุ่งเน้นผู้คนส่วนใหญ่ที่ได้รับประโยชน์มากที่สุด สำหรับโครงการขนาดใหญ่หรือโครงการริเริ่มใหม่ที่จะทำให้ประชาชนโดยส่วนรวมได้รับประโยชน์ จะมีการเตรียมความพร้อมเพื่อดำเนินการให้เกิดผลเป็นรูปธรรมต่อไป ตลอดระยะเวลาในการบริหารงานที่ผ่านมา กระผมพร้อมด้วยคณะผู้บริหารเทศบาลเมืองทับกวาง ขอขอบคุณทุกท่านที่มีส่วนร่วมในการสนับสนุนและส่งเสริมการปฏิบัติงาน ส่งผลให้การดำเนินงานประสบผลสำเร็จด้วยดีตลอดมา และจะมุ่งมั่นพัฒนาเทศบาลเมืองทับกวางให้มีศักยภาพ นำไปสู่ชุมชนที่น่าอยู่อย่างยั่งยืนตลอดไป



โครงการก่อสร้างถนน คสล. กลุ่มบ้านใหม่ ซอย ๑ บริเวณชุมชนบ้านโคกพัฒนา หมู่ที่ ๗
เป็นเงินจำนวน ๓๔๙,๗๕๘.๕๐ บาท



โครงการติดตั้งหอเก็บน้ำทดแทนของเดิมที่ชำรุด บริเวณบ้านถ้ำพัฒนา หมู่ที่ ๑๐
เป็นเงินจำนวน ๔๙๙,๐๐๐.- บาท



โครงการก่อสร้างถนน คสล. บริเวณหมู่บ้านกรีนวิลล์ ชุมชนบ้านโป่งพัฒนา หมู่ที่ ๖
เป็นเงินจำนวน ๔๙๑,๕๐๐.- บาท



โครงการก่อสร้างถนน คสล. บริเวณซอย ๒ ชุมชนบ้านไทย หมู่ที่ ๓
เป็นเงินจำนวน ๓๑๙,๐๐๐.- บาท



โครงการก่อสร้างถนน คสล. บริเวณซอย ๓ ชุมชนบ้านไทย หมู่ที่ ๓
เป็นเงินจำนวน ๓๑๙,๐๐๐.- บาท บาท



โครงการก่อสร้างถนน คสล. บริเวณซอย ๙ ชุมชนบ้านเขามัน หมู่ที่ ๑
เป็นเงินจำนวน ๒๐๘,๐๐๐.- บาท



โครงการก่อสร้างถนน คสล. เชื่อมทางหลวงชนบทหมายเลข สป ๑๐๐๓ ซอย ๔
ชุมชนบ้านป่าแดง หมู่ที่ ๑
เป็นเงินจำนวน ๖๑,๐๐๐.- บาท



โครงการก่อสร้างถนน คสล. บริเวณอำภา ซอย ๓ แยกขวา ชุมชนหนองปู ๙๓ หมู่ที่ ๓
เป็นเงินจำนวน ๑๐๔,๐๐๐.- บาท



โครงการก่อสร้างถนน คสล. กลุ่มบ้านใหม่ ซอย ๒ บริเวณชุมชนบ้านโคกพัฒนา หมู่ที่ ๗
เป็นเงินจำนวน ๔๐๗,๐๐๐.- บาท



โครงการฝึกอบรมและทัศนศึกษาของคณะกรรมการชุมชน
ประจำปีงบประมาณ พ.ศ.๒๕๖๖



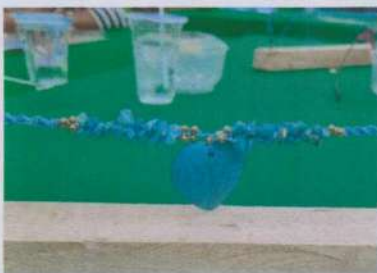
โครงการสานสัมพันธ์ครอบครัว
ประจำปีงบประมาณ พ.ศ. ๒๕๖๖



โครงการฝึกอาชีพให้แก่ประชาชนในเขตเทศบาล
ประจำปีงบประมาณ พ.ศ.๒๕๖๖
รุ่นที่ ๑ : วันที่ ๒๑ มีนาคม ๒๕๖๖



โครงการฝึกอาชีพให้แก่ประชาชนในเขตเทศบาล
ประจำปีงบประมาณ พ.ศ. ๒๕๖๖
รุ่นที่ ๒ : วันที่ ๒๒ มีนาคม ๒๕๖๖



โครงการขับเคลื่อนปรัชญาเศรษฐกิจพอเพียง
ประจำปีงบประมาณ พ.ศ.๒๕๖๖
วันที่ ๒๑ เมษายน ๒๕๖๖
ณ ศูนย์ศึกษาและพัฒนาชุมชนสระบุรี (ศพช.สระบุรี)



โครงการเยี่ยมบ้านผู้สูงอายุ คนพิการ และผู้ด้อยโอกาส
ประจำปีงบประมาณ พ.ศ.๒๕๖๖



โครงการฟื้นฟูคุณภาพชีวิตผู้สูงอายุ
ประจำปีงบประมาณ พ.ศ.๒๕๖๖



โครงการพัฒนาศักยภาพสตรีในเขตเทศบาลฯ
ประจำปีงบประมาณ พ.ศ.๒๕๖๖



โครงการอบรมและส่งเสริมอาชีพกลุ่มสตรีแม่บ้าน
ประจำปีงบประมาณ พ.ศ.๒๕๖๖



โครงการป้องกันโรคระบาดสัตว์
ประจำปีงบประมาณ พ.ศ. ๒๕๖๖



โครงการ สัตว์ปลอดโรคคนปลอดภัย จากโรคพิษสุนัขบ้า ตามพระปณิธาน
ศ.ดร.สมเด็จพระเจ้าน้องนางเธอเจ้าฟ้าฯ กรมพระศรีสวางควัฒนวรขัตติยราชนารี
ประจำปีงบประมาณ พ.ศ. ๒๕๖๖



โครงการปลูกสวนป่า
ประจำปีงบประมาณ พ.ศ. ๒๕๖๖



โครงการอาหารสะอาด รสชาติอร่อย (Clean Food Good Taste)

ประจำปีงบประมาณ พ.ศ. ๒๕๖๖

งานสุขาภิบาลและอนามัยสิ่งแวดล้อม กองสาธารณสุขและสิ่งแวดล้อม เทศบาลเมืองทับกวาง ได้จัดโครงการอาหารสะอาด รสชาติอร่อย (Clean Food Good Taste) ประจำปีงบประมาณ พ.ศ. ๒๕๖๖ ขึ้น เพื่อให้ผู้ประกอบการร้านอาหารในเขตเทศบาลเมืองทับกวาง ปฏิบัติตามข้อกำหนดสุขาภิบาลอาหาร สำหรับร้านอาหาร และจัดบริการที่สะอาดปลอดภัยแก่ผู้บริโภค เป็นการลดความเสี่ยงของโรคที่เกิดจากการบริโภคอาหาร ระหว่างวันที่ ๙ - ๑๗ พฤษภาคม พ.ศ. ๒๕๖๖ จำนวน ๒๔ ร้าน และผ่านเกณฑ์การประเมิน จำนวน ๒๐ ร้าน



โครงการตรวจสอบปนเปื้อนในอาหาร (Food Safety)

ประจำปีงบประมาณ พ.ศ. ๒๕๖๖

งานสุขาภิบาลและอนามัยสิ่งแวดล้อม กองสาธารณสุขและสิ่งแวดล้อม เทศบาลเมืองทับกวาง ได้จัดทำโครงการตรวจสอบปนเปื้อนในอาหาร (Food Safety) ประจำปีงบประมาณ พ.ศ. ๒๕๖๖ เพื่อเป็นการเฝ้าระวัง ป้องปราม และเพื่อวางมาตรการในการแก้ไขต่อไป โดยดำเนินการตรวจสอบปนเปื้อนในอาหาร จำนวน ๗ ชนิด ได้แก่ สารบอแรกซ์, สารกันรา, สารฟอกขาว, ฟอรัมาลิน, สารเร่งเนื้อแดง, ยาฆ่าแมลง (GT Test Kit), Polar ของน้ำมันทอดซ้ำ ของผู้ประกอบการที่จำหน่ายอาหารในตลาดนัดในเขตเทศบาลเมืองทับกวาง รวมจำนวน ๕ แห่ง ระหว่างวันที่ ๒๕ - ๒๖ พฤษภาคม พ.ศ. ๒๕๖๖ ผ่านการประเมินร้อยละ ๙๒.๖๒



โครงการอบรมความรู้และทัศนศึกษาดูงานด้านสุขาภิบาลอาหาร
ประจำปีงบประมาณ พ.ศ. ๒๕๖๖

งานสุขาภิบาลและอนามัยสิ่งแวดล้อม กองสาธารณสุขและสิ่งแวดล้อม เทศบาลเมืองทับกวาง ได้จัดทำโครงการอบรมความรู้หลักสูตรสุขาภิบาลอาหารสำหรับผู้สัมผัสอาหาร ประจำปีงบประมาณ พ.ศ.๒๕๖๖ ในวันที่ ๒๕ สิงหาคม พ.ศ. ๒๕๖๖ ณ ห้องประชุม ชั้น ๔ สำนักงานเทศบาลเมืองทับกวาง ได้รับเกียรติวิทยากร ดร.วิสุทธิ สุกรินทร์ ตำแหน่ง นักวิชาการสาธารณสุขชำนาญการ สำนักงานสาธารณสุขจังหวัดสระบุรี พร้อมคณะ ให้เกียรติบรรยายให้ความรู้เกี่ยวกับหลักการและมาตรฐานการสุขาภิบาลอาหาร ในสถานประกอบกิจการด้านอาหาร สุขวิทยาส่วนบุคคลของผู้สัมผัสอาหาร และกฎหมายที่เกี่ยวข้องกับผู้สัมผัสอาหาร กลุ่มเป้าหมายมีความรู้เพิ่มมากขึ้นทุกรายผ่านเกณฑ์ ๘๐ คะแนน ประเมินจากทดสอบความรู้ หลังการอบรม โดยแจ้งรายชื่อผู้ผ่านการอบรม ผ่านระบบ foodhandler กรมอนามัย เพื่อขึ้นทะเบียนผู้สัมผัสอาหารและจัดทัศนศึกษาดูงาน วันที่ ๓๐ - ๓๑ สิงหาคม พ.ศ. ๒๕๖๖ ณ จังหวัดชลบุรีและจังหวัดระยอง



โครงการอาสาสมัครท้องถิ่นรักษ์โลก (อถล.)
ประจำปีงบประมาณ พ.ศ. ๒๕๖๖

งานสุขาภิบาลและอนามัยสิ่งแวดล้อม กองสาธารณสุขและสิ่งแวดล้อม เทศบาลเมืองทับกวาง จึงได้จัดโครงการอาสาสมัครท้องถิ่นรักษ์โลก (อถล.) ประจำปีงบประมาณ พ.ศ. ๒๕๖๖ ภายใต้ชื่อโครงการ ประชุมเชิงปฏิบัติการเพื่อสร้างความรู้ความเข้าใจจัดทำถังขยะเปียกลดโลกร้อน (๑ ครั้ง/เดือน ๑ อถล. ๑ ถังขยะเปียก) เพื่อกระตุ้น ส่งเสริม สนับสนุน ให้กลุ่มเป้าหมายมีความตื่นตัว และตระหนักในการแก้ไขปัญหา ขยะและปัญหาโลกร้อน ระหว่างวันที่ ๑๕ กรกฎาคม ถึง ๓๐ สิงหาคม พ.ศ. ๒๕๖๖ กลุ่มเป้าหมายเป็น อาสาสมัครท้องถิ่นรักษ์โลก (อถล.) ของเทศบาลเมืองทับกวาง รวมจำนวน ๙๐ คน โดยมีสมาชิกเข้าร่วมคิดเป็น ร้อยละ ๑๐๐



โครงการรณรงค์คัดแยกขยะ
ประจำปีงบประมาณ พ.ศ. ๒๕๖๖

งานรักษาความสะอาด กองสาธารณสุขและสิ่งแวดล้อม เทศบาลเมืองทับกวาง ได้เห็นความสำคัญของปัญหาสิ่งแวดล้อม เรื่อง การจัดการขยะมูลฝอย การดูแลสิ่งแวดล้อม จึงได้จัดโครงการรณรงค์คัดแยกขยะ ประจำปีงบประมาณ พ.ศ. ๒๕๖๖ วัตถุประสงค์เพื่อให้นักเรียนและบุคลากรโรงเรียนเทศบาลทับกวาง ๒ (จิตรประไพชาเลต์) มีความรู้เรื่องลดปริมาณขยะมูลฝอยตั้งแต่ต้นทางและเพื่อเตรียมความพร้อมสำหรับการบริหารจัดการขยะมูลฝอยอย่างเป็นระบบในอนาคต โดยเฉพาะการเก็บรวบรวมขยะมูลฝอยแยกประเภท ได้แก่ ขยะอินทรีย์ ขยะรีไซเคิล ขยะอันตราย และขยะทั่วไป ณ วันที่ ๔ สิงหาคม พ.ศ. ๒๕๖๖ ณ สวนมิ่งมงคล



โครงการชุมชนปลอดถังขยะ ประจำปีงบประมาณ พ.ศ. ๒๕๖๖

งานรักษาความสะอาด กองสาธารณสุขและสิ่งแวดล้อม เทศบาลเมืองทับกวาง เห็นความสำคัญของ (ร่าง) แผนปฏิบัติการด้านการจัดการขยะประเทศ (พ.ศ.๒๕๖๕ - ๒๕๗๐) จึงได้จัดโครงการชุมชนปลอดถังขยะ ประจำปีงบประมาณ พ.ศ. ๒๕๖๖ เพื่อเป็นชุมชนปลอดถังจำนวน ๑ ชุมชน คือ ชุมชนบ้านโป่งพัฒนา เพื่อเป็นการมุ่งเน้นการลดและคัดแยกขยะมูลฝอย ณ ต้นทางและจัดทำระบบการเก็บและขนขยะมูลฝอยขององค์กรปกครองส่วนท้องถิ่นให้มีประสิทธิภาพ ภายใต้หลักการ ๓Rs และหลักการประชารัฐด้านการจัดการขยะต้นทาง ด้านการจัดการขยะกลางทาง และด้านการจัดการขยะปลายทาง ซึ่งครัวเรือนในชุมชนบ้านโป่งพัฒนาเข้าร่วมชุมชนปลอดถังขยะ (การทำขยะเปียก) ครัวร้อยละ ๑๐๐ ทุกครัวเรือน



โครงการการมีส่วนร่วมในการอนุรักษ์ทรัพยากรธรรมชาติและสิ่งแวดล้อม
ประจำปีงบประมาณ พ.ศ. ๒๕๖๖

โครงการการมีส่วนร่วมในการอนุรักษ์ทรัพยากรธรรมชาติและสิ่งแวดล้อม ประจำปีงบประมาณ พ.ศ. ๒๕๖๖ ภายใต้ชื่อโครงการ ๑ อปท. ๑ สวนสมุนไพรเฉลิมพระเกียรติ พระบาทสมเด็จพระเจ้าอยู่หัว เนื่องในโอกาสวันเฉลิมพระชนมพรรษา ๒๘ กรกฎาคม ๒๕๖๖ ในวันศุกร์ที่ ๒ มิถุนายน ๒๕๖๖ โดยมีนายปิยะพงษ์ บุญส่ง นายอำเภอแก่งคอยเป็นประธาน พร้อมด้วยนายสมหมาย แดงประเสริฐ นายกเทศมนตรีเมืองทับกวาง คณะผู้บริหาร ฝ่ายปกครองอำเภอแก่งคอย อสม. พนักงานลูกจ้างในสังกัดเทศบาลเมืองทับกวาง มีบริษัทเอกชน ๔ แห่ง และหน่วยงานราชการในพื้นที่ และนักเรียนจากสถานศึกษาในพื้นที่ร่วมกิจกรรมการปลูกต้นไม้ และเยี่ยมชมสวนสมุนไพรเฉลิมพระเกียรติ และยังมีกิจกรรมการแจกกล้าไม้ อาทิ มะรุ่ป่า กระเซา มะขามเทศ ส้มกบ ให้แก่ประชาชนที่สนใจนำไปปลูกในบ้านเรือน ณ บริเวณ โรงผลิตปุ๋ยชีวภาพ (เดิม) เทศบาลเมืองทับกวาง หมู่ที่ ๖ ต.ทับกวาง อ.แก่งคอย จ.สระบุรี



โครงการทบทวนร่วมใจ ลดก๊าซเรือนกระจกในสำนักงาน
ประจำปีงบประมาณ พ.ศ. ๒๕๖๖

งานสุขาภิบาลและอนามัยสิ่งแวดล้อม กองสาธารณสุขและสิ่งแวดล้อม เทศบาลเมืองทับกวาง ได้จัดโครงการทบทวนร่วมใจ ลดก๊าซเรือนกระจกในสำนักงาน ประจำปีงบประมาณ ๒๕๖๖ ขึ้น เพื่อนำความรู้ที่ได้จากการอบรม มาปรับใช้และลดการประกอบกิจกรรมที่มีการปลดปล่อยก๊าซเรือนกระจก เป็นเทศบาลเมืองคาร์บอนต่ำ วันที่ ๑๕ มีนาคม พ.ศ. ๒๕๖๖ ณ ห้องประชุม ชั้น ๔ สำนักงานเทศบาลเมืองทับกวาง



โครงการจัดซื้ออาหารสำเร็จรูปสำหรับสุนัข/แมวจรจัด
ประจำปีงบประมาณ พ.ศ. ๒๕๖๖



โครงการรณรงค์ควบคุมและป้องกันโรคพิษสุนัขบ้า
ประจำปีงบประมาณ พ.ศ. ๒๕๖๖



โครงการขับเคลื่อนปลอดภัย สวมหมวกนิรภัย ๑๐๐%
ประจำปีงบประมาณ พ.ศ.๒๕๖๖



โครงการส่งเสริมการท่องเที่ยว
ประจำปีงบประมาณ พ.ศ.๒๕๖๖



โครงการวันเทศบาล
ประจำปีงบประมาณ พ.ศ.๒๕๖๖

